

**ROMÂNIA**  
**din punct de vedere economic, social și al educației în Uniunea Europeană**  
**puncte tari - puncte slabe**  
**- anul 2022 comparativ cu anul 2007 -**

Luminița CHIVU<sup>1</sup>  
George GEORGESCU<sup>2</sup>  
Carmen Adriana GHEORGHE<sup>3</sup>

## **1. Considerații preliminare**

Conturarea reperelor pentru o abordare strategică, pe termen mediu și lung, a dezvoltării economice și sociale a României trebuie să pornească de la un diagnostic al stării actuale, care să permită reliefaarea atu-urilor, dar și a vulnerabilităților, elemente absolut necesare pentru o analiză integrată, din perspectiva problematicii dezvoltării durabile.

Demersul realizat pe parcursul acestui studiu se bazează pe identificarea a 160 de indicatori cantitativi și calitativi, simpli, medii și compoziți, în valori nominale și reale, care se constituie în tot atâtea senzori privind componentele esențiale ale modelului economic și social românesc, reuniți într-un Tablou de bord (Anexa 1).

Indicatorii identificați pot fi completați sau înlocuiți cu alții mai relevanți din variate perspective, dar importantă este ideea transmisă prin elaborarea acestui Tablou de bord, răspunzând nevoii unei monitorizări permanente și intercorelate a evoluțiilor economice și sociale, a progreselor realizate de România comparativ cu celelalte state membre și față de media UE.

Pornind de la analizele și informațiile de context, cu ajutorul acestor indicatori au fost identificate punctele forte/avantajele și punctele slabe ale României din punct de vedere economic și social, rezultatele concretizate în analize privind rangul României în ierarhia statelor membre UE27, fiind sintetizate în final, într-un Infografic, ce redă sugestiv elementele esențiale pentru fundamentarea răspunsului la întrebarea: Unde se află România ?

La nivelul anului 2022 și al analizei situației din prezent și evaluării perspectivelor, necesită avut în vedere contextul internațional extrem de complicat, caracterizat de o serie de crize suprapuse generate de efectele remanente ale pandemiei, restructurarea lanțurilor globale

---

<sup>1</sup> Cercetător științific gradul I, Institutul Național de Cercetări Economice "Costin C. Kirițescu" al Academiei Române.

<sup>2</sup> Cercetător științific gradul I, Institutul Național de Cercetări Economice "Costin C. Kirițescu" al Academiei Române.

<sup>3</sup> Cercetător științific gradul III, Institutul Național de Cercetări Economice "Costin C. Kirițescu" al Academiei Române.

de aprovizionare, producție și distribuție, criza energetică și de materii prime, nivelul înalt și persistența inflației, tensiunile geopolitice în creștere, inclusiv sub impactul războiului din Ucraina, toate acestea, pe fondul creșterii gradului de incertitudine a evoluțiilor la scară globală, regională, națională pe termen scurt, mediu și lung.

## **2. Analiza SWOT a evoluțiilor și a performanțelor în 2022 comparativ cu 2007**

### **2.1 Puncte tari. Ce avantaje comparative și competitive are România ?**

- **Locația, poziția geostrategică** – poartă de intrare în Uniunea Europeană, acces la Marea Neagră (port Constanța) și poziționarea pe malul stâng al Dunării (al doilea fluviu ca lungime din Europa, 2.860 km), pe o lungime de 1.050 km;
- **Apartenența la Organizația Tratatului Atlanticului de Nord – NATO** (din anul 2004) și **la Uniunea Europeană** (începând cu 1 ianuarie 2007) și implicit, membră a pieței unice europene;
- **Poziție importantă în ecuația Uniunii Europene-27 (UE27)** din punct de vedere al resurselor de teren și resurselor umane: locul 8 în ierarhia statelor membre din punct de vedere al suprafeței totale (238.398 kmp, în anul 2023) și locul 6 din punct de vedere al populației (19,12 milioane locuitori, în anul 2021);
- **Progres semnificativ al convergenței reale cu celelalte state membre**, de la momentul aderării la UE, decalajul față de PIB mediu pe locuitor la nivelul UE 27 reducându-se cu 32,8 puncte procentuale. Dacă în anul 2007, PIB mediu pe locuitor (exprimat la PCS-puterea de cumpărare standard) din România reprezenta 44,2% din media UE 27, în anul 2022 acesta reprezenta 77,0%;
- **Disponibilitatea unor importante resurse naturale, materiale și energetice.** Conform datelor Băncii Mondiale privind **avuția națională**<sup>4</sup>, din punct de vedere al acestui indicator România se situa, în anul 2018, pe locul 14 din cele 26 state membre ale UE pentru care sunt furnizate date (comparativ cu locul 14 în anul 2014), pe locul 7 din punct de vedere al capitalului natural (comparativ cu locul 6 în anul 2014) și pe locurile 16, 15 și respectiv 19 din punct de vedere al capitalului produs, capitalului uman și activelor străine nete (comparativ cu locurile 15, 15 și respectiv 18 în anul 2014). Din perspectiva capitalului

---

<sup>4</sup> *The Changing Wealth of Nations 2021. Managing Assets for the Future*, Washington, DC: World Bank. Notă: Cele mai recente date sunt cele aferente anului 2018.

natural mediu pe locuitor, România ocupa locul 11 în ierarhia statelor membre UE (comparativ cu locul 5 în anul 2014);

- **Dependența de importul de materii prime**<sup>5</sup> este foarte scăzută în cazul României, reprezentând unul din pușinii indicatori la care țara noastră s-a situat pe primul loc în ierarhia statelor membre UE din acest punct de vedere, atât în 2007, cu o pondere a importurilor în totalul inputurilor utilizate în economie de 11,1%, cât și în 2021, cu o pondere de 10,0%, cu precizarea că aceste procente se situează la jumătatea mediei înregistrate la nivelul UE27, fiind mult mai reduse comparativ cu Luxemburg (91,4%) Olanda (82,6%), Belgia (74,3%), Italia (45,5%), Germania (40,6%) sau Franța (34,8%). Situația extrem de favorabilă a României din perspectiva disponibilităților interne de fluxuri materiale care intră în producție sau consumul intern, explicabilă însă și printr-un nivel relativ mai scăzut de dezvoltare industrială, ar trebui coroborată, mai ales într-un context internațional volatil în privința prețurilor materiilor prime, cu eforturi naționale pentru extinderea lanțurilor valorii adăugate și de creștere a gradului de prelucrare pe plan intern, susținute de politici investiționale și fiscale adecvate;
- **Rata scăzută a dependenței energetice.** România este înzestrată cu resurse energetice importante, atât de natură fosilă (țitei, cărbune, gaz natural, la care se adaugă energia nucleară), cât și regenerabile (hidroenergie, solară-fotovoltaică, eoliană, geotermală, biomasă, hidrogen). Scorul riscului de securitate energetică este superior mediei UE și mai bun decât al vecinilor săi, ceea ce, într-un context internațional marcat de volatilitate, reprezintă un atu pentru dezvoltarea sectorului energetic astfel încât, prin realizarea programului de investiții strategice să-și consolideze poziția de furnizor regional de securitate energetică<sup>6</sup>. Rata de dependență energetică<sup>7</sup> a României este la un nivel redus comparativ cu majoritatea celorlalte state membre UE, ceea ce reprezintă un avantaj comparativ și competitiv semnificativ al țării noastre în perspectiva unei dezvoltări economice sustenabile, ca și în eventualitatea unei crize energetice. În anul 2007, rata de dependență energetică a fost de 31,5%, România găsiindu-se pe poziția a patra în ierarhia europeană din acest punct de vedere, în anul 2020 înregistrându-se o îmbunătățire a

---

<sup>5</sup> *Dependența de importul de materii prime* este un indicator al măsurii în care economia unei țări se bazează pe importuri pentru acoperirea necesităților privind inputurile din economie (producție și consum), exprimându-se ca pondere a importurilor în totalul inputurilor materiale utilizate (calculate ca sumă a extracției interne și importurilor fizice). Aceste importuri (inputuri) includ minereuri metalifere, minerale nemetalifere, biomasă și materii prime energetice fosile sau de carieră.

<sup>6</sup> Guvernul României (2020). *Planul Național Integrat în domeniul Energiei și Schimbărilor Climatice 2021-2030*, aprilie.

<sup>7</sup> *Rata de dependență energetică* se calculează prin raportarea importurilor nete de energie la totalul energiei disponibile.

indicatorului la nivelul de 28,2%, ceea ce a condus la avansarea țării pe locul doi în clasamentul statelor membre UE. De remarcat că acest progres al țării noastre s-a realizat în condițiile în care media UE de circa 57% a ratei de dependență energetică din 2020 s-a menținut la același nivel ca în 2007. O mențiune specială pentru Germania, cea mai industrializată țară din UE, unde rata de dependență energetică a fost peste media UE, situându-se la nivelul de 58,5% în 2007 și 63,7% în 2020, precum și pentru Olanda, unde această rată a înregistrat o creștere semnificativă în perioada de referință, respectiv de la 37,4% în 2007 la peste 68% în 2020;

- **Potențial semnificativ în domeniul energiilor regenerabile.** Aproximativ 40% din mix-ul de energie electrică este compus din energie din surse regenerabile, respectiv 58% energie fără emisii de gaze cu efect de seră (GES), iar 72% cu emisii relativ scăzute de CO<sub>2</sub>;
- **Nivelul mediu pe locuitor al emisiilor de gaze cu efect de seră relativ redus,** respectiv de 5,9 tone (comparativ cu 7,1 tone în anul 2007), consemnat în România în anul 2021, o plasau pe locul 2 în ierarhia statelor membre ale UE27 din punct de vedere al acestui indicator, comparativ cu o medie europeană de 7,4 tone;
- **Ameliorarea productivității energetice.** Acest indicator<sup>8</sup> face parte din setul *Sustainable Development Goals* al UE, și este urmărit prin stabilirea de ținte ce au în vedere reducerea consumului de energie primară și a emisiilor de CO<sub>2</sub>, care impun, în principal, optimizarea mix-ului energetic, promovarea investițiilor în infrastructura energetică, orientarea către tehnologii curate și de randamente înalt. În cazul României, productivitatea energetică a înregistrat o evoluție favorabilă, respectiv de la 3,2 euro/kg echivalent petrol în 2007 la 5,3 euro/kg echivalent petrol în 2021, ceea ce a determinat avansarea țării noastre de pe poziția 25 pe poziția 18 în ierarhia statelor membre din acest punct de vedere, precum și reducerea decalajului față de media UE (6,7 euro/kg echivalent petrol și respectiv 8,5 euro/kg echivalent petrol în 2021) de la 54% în 2007 la 38% în 2021, respectiv cu 16 puncte procentuale. Se remarcă faptul că, în ansamblu, statele din Europa Centrală și de Est înregistrau, atât în 2007, cât și în 2021, niveluri ale eficienței energetice inferioare mediei UE, dintre acestea, Bulgaria situându-se pe ultimul loc în ierarhia statelor membre, cu 1,8 euro/kg echivalent petrol în 2007, respectiv 2,4 euro/kg echivalent petrol în 2021;

---

<sup>8</sup> *Productivitatea energetică* (inversul intensității energetice) se calculează prin raportarea PIB la consumul brut de energie.

- **Volumul semnificativ de masă lemnoasă al pădurilor** (lemn fără scoarță), indicator introdus recent de Eurostat, care suferă încă ajustări metodologice pentru asigurarea comparabilității la nivelul statelor membre UE<sup>9</sup>, reflectă disponibilitatea utilizării acestor importante resurse în economie, cu respectarea imperativelor de protecție a pădurilor, respectiv mediului și de reducere a amprentei de carbon, precum și de atenuare a impactului schimbărilor climatice, devenite obiective prioritare ale UE pe termen mediu și lung. România, cu peste 2.100 milioane mc în 2007 și peste 2.350 milioane mc în 2020 este una dintre țările cel mai bine înzestrate din acest punct de vedere, clasându-se pe locul 6 în ierarhia UE în cei doi ani de referință. Trebuie precizat însă că există rezerve semnificative în exploatarea și valorificarea lemnului în țară, prin parcurgerea fazelor superioare de prelucrare pe lanțurile de valoare adăugată, până în prezent prevalând exporturile de lemn neprelucrat (bușteni) sau prelucrat primar (cherestea), fără a mai aminti de defrișările masive, de multe ori haotice și ilegale ale suprafețelor împădurite;
- **Documente programatice asumate pentru pregătirea aderării la zona euro.** În anul 2018, România a elaborat un ”Raport de fundamentare a aderării României la zona euro” și un ”Plan de acțiuni pentru aderarea României la zona euro”, care constituie repere esențiale pentru strategiile și politicile economice viitoare;
- **Apartenența la Mecanismul European de Stabilizare Financiară și la Compactul Fiscal European;**
- **Stabilitatea sistemului financiar-bancar**, existența unor rezerve valutare importante și stabilitatea relativă a cursului de schimb valutar. La 31 decembrie 2022, rezervele valutare la Banca Națională a României se situau la nivelul de 46,636 mld. euro (25,307 mld. euro la 31 decembrie 2007), iar rezervele internaționale ale României (valute plus aur) erau de 52,305 mld. euro (27,186 la 31 decembrie 2007);
- **Statutul de piață emergentă.** După trei ani de monitorizare, în septembrie 2019, furnizorul global de indici FTSE Russell a promovat România (Bursa de Valori București), de la statutul de piață de frontieră la cel de piață emergentă;
- **Stoc în creștere al investițiilor străine directe.** Conform datelor furnizate de UNCTAD<sup>10</sup>, la finele anului 2021, **stocul de investiții străine directe (ISD)** era de 108,7 mld. euro (peste 40,0% dintre acestea fiind localizate în industrie), comparativ cu 60,9 mld. euro în anul

---

<sup>9</sup> Pilli R., Grassi G. (2021). *Provision of technical and scientific support to DG ESTAT in relation to EU land footprint estimates and gap-filling techniques for European forest accounts (LAFO)*, EUR 30581 EN, Publications Office of the European Union, Luxembourg, 2021.

<sup>10</sup> ”World Investment Report”, UNCTAD, 2022.

2007. În multe cazuri, acestea au adus noi generații de tehnologii, au contribuit la dezvoltarea unor ramuri de vârf și la creșterea exporturilor. România are o tradiție industrială importantă, beneficiind de forță de muncă calificată și cu un cost atractiv pentru investitorii străini. Aceasta a contribuit la dezvoltarea unor sectoare industriale dinamice, în particular în domeniul producției de autovehicule, dar și a unor activități din sfera serviciilor IT și de transport. Unul din avantajele competitive care a stimulat influxurile ISD l-a reprezentat costul salarial mediu orar redus consemnat în România, respectiv de 9,5 euro în anul 2022 (locul 2 din punct de vedere al acestui indicator în ierarhia statelor membre UE27), comparativ cu o medie pe ansamblul UE 27 de 30,5 euro;

- **Oportunitatea atragerii de surse suplimentare de finanțare din fonduri nerambursabile** și ameliorarea, în ultimii ani, a capacității de absorbție a acestora. Conform datelor furnizate de Ministerul Finanțelor Publice, în perioada 1 ianuarie 2007-30 decembrie 2022, România a primit 81,3 mld. euro de la UE și a contribuit la bugetul UE cu 26,7 mld. euro (sold pozitiv pentru România de 54,6 mld. euro). În perioada următoare, România beneficiază din partea Uniunii Europene de alocări de 51,5 mld. euro aferente CFM 2021-2027 (31,5 mld. euro din politica de coeziune și circa 20 mld. euro din Politica Agricolă Comună), la acestea adăugându-se 12,2 mld. euro granturi și 15 mld. euro sub formă de împrumuturi, aferente implementării Planului Național de Redresare și Reziliență.
- **Potențial agricol important:** locul 5 din punct de vedere al suprafeței agricole utilizate în rândul statelor membre ale UE 27 (respectiv 13,079 mil. ha); 33,3% din exploatațile agricole din Uniunea Europeană se găsesc în România, terenuri fertile, oportunități pentru agricultură organică, produse tradiționale, inclusiv produse montane; locul 5 din punctul de vedere al suprafeței de teren arabil utilizată (8,588 mil. ha); locul 4 din punct de vedere al suprafeței pajiștilor permanente (4,090 mil. ha);
- **Resurse umane importante și de calitate.** Conform datelor Eurostat, România se situează pe locul 7 în rândul statelor membre ale UE 27 din punct de vedere al populației active (8,2 mil. persoane, 2022) și ocupate (8,1 mil. persoane, 2022). În ultimii ani, rata șomajului s-a situat la un nivel scăzut: 5,6% în anul 2022 (locul 15 în rândul statelor membre UE27). Productivitatea fizică a muncii este competitivă la nivel internațional, în cazul anumitor domenii și specializări. Calificarea înaltă a resurselor umane se bucură de recunoaștere internațională în numeroase domenii: sănătate, IT etc. Românii care au lucrat în străinătate și se întorc în țară contribuie la dezvoltarea de noi competențe, specializări. Creșterea veniturilor și facilitățile fiscale acordate în ultimii ani pentru anumite categorii de personal,

cumulate cu alte măsuri necesar a fi întreprinse, pot conduce la reducerea amplitudinii emigrației și la creșterea repatrierilor;

- **Valoarea mare a transferurilor personale (între gospodăriile non-rezidente și cele rezidente în România).** Nivelul de 3,4 mld. euro, consemnat pentru România în anul 2020, o situează pe locul 1 în ierarhia statelor membre ale UE27, în creștere cu un loc față de anul 2012, când erau înregistrate transferuri personale de 2,3 mld. euro;
- **Creșterea salariului minim lunar la puterea de cumpărare standard (PCS).** Cu precizarea că un număr de 6 state membre (Danemarca, Italia, Cipru, Austria, Finlanda, Suedia) nu au stabilit prin legislație un anumit salariu minim lunar, există anumite rezerve în privința comparabilității acestui indicator calculat de Eurostat la nivel lunar pentru celelalte țări UE, pe seama diferențelor în privința numărului de ore al săptămânii de lucru, mărimii impozitării salariale, conversiei monedelor naționale în euro, respectiv în termenii PCS ș.a., la care se adaugă particularitățile fiecărui stat, între care proporția angajaților remunerați la nivelul salariului minim. Potrivit datelor Eurostat, România a înregistrat cea mai rapidă dinamică dintre toate statele membre UE a salariului minim lunar la PCS, care s-a majorat de la 184 euro în 2007 la 943 euro în 2022, ceea ce a permis avansarea țării noastre de pe poziția 27 pe locul 18 în ierarhia UE din acest punct de vedere (respectiv de pe poziția 20 pe locul 13 dacă se exclud statele membre care nu au stabilit un salariu minim). De remarcat că în anul 2022, statele mai dezvoltate din UE (Germania, Franța, Olanda, Belgia), aveau niveluri ale salariului minim lunar în jurul cifrei de 1.400 euro, iar cele din Europa Centrală și de Est, niveluri cuprinse între 550 euro - 1000 euro.
- **Progrese importante din punct de vedere al rezultatelor și a vizibilității internaționale a rezultatelor cercetării științifice fundamentale și avansate** (publicații ISI, BDI etc.).

## **2.2. Puncte slabe, dezavantaje, decalaje**

- Deși a înregistrat ritmuri ridicate de creștere, **nivelul de 15.010 euro al PIB pe locuitor din România din anul 2022, o situează pe penultimul loc în ierarhia statelor membre ale UE 27** (penultimul loc în ierarhia statelor membre UE27 și în anul 2007, cu un nivel de 6.110 euro/locuitor);
- **Fragilitatea modelului de creștere economică din ultimii ani, bazat pe consum,** reflectată inclusiv de reacția indicatorilor macroeconomici la măsurile promovate, în perioada 2018 -2022, în sfera creșterii veniturilor populației (creșterea salariilor din sectorul public și a pensiilor);

- **Mecanismele de redistribuire actuale nu asigură transpunerea creșterii economice în bunăstare** pentru toate categoriile de locuitori. Cu ocazia lansării de către Comisia Europeană a Raportului de țară 2016 pentru România, Stefan Olsson, directorul Direcției Generale pentru Ocuparea Forței de Muncă a Comisiei Europene afirma: *”România are una dintre cele mai mari creșteri economice, dar pe de altă parte există și o altă fațetă. Vedem că această creștere nu este distribuită către toată lumea”*. În același context, șeful Reprezentanței CE în România, Angela Filote afirma: *”România este în topul sărăciei în Uniunea Europeană.... modelul de creștere actual nu lucrează în interesul cetățeanului, pentru că deși țara crește, cetățeanul rămâne tot mai sărac. Ori acesta nu este un model pe care noi să îl încurajăm”*;
- **Lipsa de predictibilitate a cadrului macroeconomic și fiscal-bugetar, legislativ, instituțional și administrativ.** Deteriorarea guvernantei economice și a serviciilor publice fundamentale;
- **Nivel scăzut al competitivității internaționale.** Deși România a consemnat creșteri importante ale indicelui competitivității, **aceasta se situează încă pe o poziție slabă** în anul 2022, respectiv pe locul 26 din cele 27 state membre în clasamentul World Economic Forum<sup>11</sup>;
- **Tendință de creștere a gradului de îndatorare**, majorarea necesarului brut de finanțare a deficitului bugetar și de refinanțare a datoriei. În anul 2022, datoria publică a ajuns să reprezinte aproape 50% din PIB conform metodologiei UE, așteptându-se ca tendința de creștere să continue, în contextul majorării costurilor împrumuturilor, interne și externe;
- **Deficite de cont curent și comercial în creștere.** În anul 2022, deficitul de cont curent contabiliza 8,8% din PIB, plasând România pe locul 25 în ierarhia statelor membre UE27 din punct de vedere al acestui indicator. În același an, deficitul balanței comerciale a României a atins nivelul record de 34,1 mld. euro, o pondere importantă din acesta fiind aferent relațiilor comerciale cu statele membre UE27.
- **Grad ridicat de concentrare geografică a exporturilor și importurilor**, cu risc de vulnerabilitate: trei state membre UE concentrează 50-60% din totalul fluxurilor comerciale, reflectând un grad ridicat de expunere și o sensibilitate ridicată a exporturilor României la fluctuațiile ce apar pe aceste piețe;

---

<sup>11</sup> ”Global Competitiveness Report”, World Economic Forum, 2022.



- **Poziția investițională internațională netă (PIIN)**<sup>12</sup> este unul dintre cei mai importanți indicatori macroeconomici, atent monitorizat de instituțiile internaționale, mai ales după criza globală din 2008-2009. În valori absolute, România a înregistrat o deteriorare a poziției sale de debitor net, deficitul balanței active-pasive financiare externe dublându-se practic în 2022 față de 2007, ceea ce a determinat coborârea de pe locul 18 în 2007 pe locul 22 în 2022 în ierarhia UE din acest punct de vedere. Trebuie remarcat că din cele 27 state membre UE, doar 9 țări dețineau o poziție de creditor net în 2022 (față de numai 5 în 2007), dintre care se distinge Germania, cu un excedent al balanței active-pasive financiare externe de peste 2.800 mld. euro în 2022. Dacă PIIN se analizează în termeni relativi (ca pondere în PIB), se constată că, în condițiile creșterii gradului de îndatorare externă și a stocului ISD, principalii factori de influență a acestui indicator în cazul României, indicator ce se situa la nivelul de -47,1% din PIB în 2007 și -40,8% din PIB în 2022, se constată că țara noastră a regresat de pe locul 18 pe locul 22 în ierarhia europeană din acest punct de vedere, înregistrându-se o deteriorare semnificativă a poziției sale financiare de debitor net în raport cu restul lumii. De remarcat că, în 2022, pe prima poziție se situa Olanda, cu excedent al balanței reprezentând 75% din PIB, în timp ce pe ultima poziție se găsea Grecia cu un deficit reprezentând 141% din PIB;
- **Sarcina fiscală**<sup>13</sup> este un indicator ce măsoară gradul în care impozitarea muncii descurajează (sau încurajează) ocuparea forței de muncă. În România, din punctul de vedere al gradului de impozitare a muncii, care se găsea la un nivel înalt și în 2007 (39,9%) și chiar dacă într-o ușoară scădere, și în 2021 (37,2%), țara noastră situându-se pe poziția 22 în Uniunea Europeană. Această situație, în ciuda costurilor salariale relativ mici, nu reprezintă un stimulent pentru ocuparea forței de muncă, inclusiv pentru atragerea de ISD. Pentru comparație, așa cum rezultă din datele *DG Taxation and Customs Union*, atât în anul 2007, cât și în anul 2021, cea mai presantă sarcină fiscală se înregistra în Ungaria (peste 43%). Pe de altă parte, în 2007 cea mai redusă sarcină fiscală se înregistra în Malta, iar în 2021, în Cipru, aproximativ la același nivel (circa 18%);
- **Ponderea scăzută a capitalului autohton în sistemul bancar**, dominat de instituțiile de credit cu capital majoritar străin, inclusiv sucursale, în proporție de peste 80%. Diferențialul

---

<sup>12</sup> *PIIN* reprezintă diferența între activele financiare externe și pasivele financiare externe, exprimând poziția financiară a unei țări în raport cu restul lumii și reflectând în mod agregat competitivitatea sa externă.

<sup>13</sup> *Sarcina fiscală* este definită ca pondere a impozitelor asupra veniturilor salariale ale unui lucrător mediu celibatar fără copii în totalul costurilor salariale ale angajatorului.

dobânzii credite/depozite mult superior comparativ cu alte state membre. Expunere mare a băncilor la sectorul public (titluri de stat), precum și la activele imobiliare <sup>14</sup>;

- **Ponderea ridicată a companiilor cu capital străin în total cifră de afaceri, exporturi și importuri.** În ultimii ani, capitalul străin deținea ponderi importante în multe din ramurile industriale. Ponderea capitalului străin în cifra de afaceri a ramurilor industriale oscila între 39% și 100%. Cele mai mari proporții în cifra de afaceri pentru capitalul străin se consemnează în industria tutunului (100%), extracția petrolului (98%), prelucrarea țițeiului și fabricarea automobilelor (97%), fabricarea echipamentelor electrice și producția și furnizarea de energie electrică și termică, gaze, apă caldă (84%) etc<sup>15</sup>. Poziționarea modestă a companiilor românești pe lanțurile internaționale ale valorii adăugate;
- **Fragmentarea terenurilor agricole:** conform datelor Eurostat, în România, în anul 2020, existau 2.887.870 exploatații agricole (31,8% din numărul total de exploatații din Uniunea Europeană), cu o dimensiune medie de 4,4 ha/exploatație, comparativ cu 17,4 ha/exploatație media la nivelul UE 27, cu impact din perspectiva valorificării eficiente a suprafeței agricole;
- **Progres lent al productivității reale a muncii.** Deși a înregistrat creșteri importante, **productivitatea muncii** din România pe oră lucrată se situa în anul 2022 la nivelul de 71,7% din media UE 27 (comparativ cu 40,7% în anul 2007);
- **Progres social lent comparativ cu celelalte state membre.** În clasamentul ”**Indicele progresului social 2022**”<sup>16</sup>, indicator care măsoară calitatea vieții și bunăstarea socială a locuitorilor din 146 țări, pe baza a trei dimensiuni, respectiv nevoile de bază ale omului, fundamentele bunăstării și oportunitățile oferite, **România se situa pe penultimul loc în rândul statelor membre ale UE 27**, înregistrând penultimul punctaj din categoria altor 15 state care înregistrează un PIB pe locuitor similar;
- **Infrastructura fizică și socială (educație, cercetare-dezvoltare-inovare, sănătate, asistență socială, etc.) slab dezvoltată și distribuită inegal în profil teritorial se constituie într-o frână pentru dezvoltare.** Un rol decisiv l-au avut alocările bugetare extrem de scăzute pentru aceste sectoare, care situează România pe ultimele locuri în rândul statelor membre din punct de vedere al ponderii acestora în PIB. Subfinanțarea cronică a învățământului, de exemplu, ponderea în PIB a cheltuielilor pentru educație reprezentând 3,2% în anul 2021,

---

<sup>14</sup> Idem 4.

<sup>15</sup> Luminița Chivu, capitol ”Arhitectura întreprinderilor industriale în România 1918-2018”, în coord. Aurel Iancu, Victor Axenciuc, George Georgescu, Florin Marius Pavelescu, Constantin Ciutacu, ”Economia României după Marea Unire”, Vol. II - Economia sectorială, Editura Academiei Române, București, 2018

<sup>16</sup> *Social Progress Index*, 2021.

comparativ cu 4,8% media UE27. Subfinanțarea cronică a cercetării-dezvoltării-inovării (ultimul loc în rândul statelor membre în anul 2021, din punct de vedere al cheltuielilor pentru CDI medii pe locuitor) cu impact negativ, inclusiv prin reducerea substanțială a numărului de cercetători, precum și slaba relație între cercetare-industrie-piață. Nivelul extrem de redus de absorbție a fondurilor europene alocate pentru cercetare-dezvoltare-inovare;

- **Tendențele demografice și ale indicatorilor demo-economici nefavorabile.** Din perspectiva capitalului uman, România se află în al 33-lea an de spor demografic negativ. În perioada 1990-2020 declinul natural al populației a depășit 1 mil. de locuitori. Soldul net al migrației în aceeași perioadă este estimat de statisticile oficiale la peste 2,6 mil. persoane. În cazul României, potrivit proiecțiilor Comisiei Europene, indicatorii demografici și ai ocupării urmează să înregistreze o deteriorare severă în următoarele decenii, cu un impact negativ asupra pieței muncii. În condițiile în care se va resimți semnificativ impactul migrației nete până în anul 2050, populația ocupată va scădea de la 8,4 mil. persoane în anul 2016 la 8,2 mil. persoane în anul 2020, la 7,3 mil. persoane în anul 2030 și respectiv la 5,3 mil. persoane în anul 2070. Conform proiecțiilor, rata de dependență a sistemului public de pensii, exprimată ca raport procentual între numărul de pensionari și numărul de persoane ocupate, se înscrie pe o traiectorie nefavorabilă, dificil de susținut, majorându-se de la 61,3% în anul 2016 la 63% în anul 2020, la circa 71% în anul 2030 și respectiv la aproape 100% în anul 2060, în ultimul deceniu al perioadei de referință urmând să înregistreze o ușoară scădere;
- **Piața muncii este una tensionată,** în care deficitele cantitative (estimate la peste 500 mii persoane în anul 2020) și calitative de forță de muncă (determinate de importante discrepanțe între oferta sistemului de educația și nevoile pieței muncii), coexistă cu contingente importante de resurse umane neutilizate.<sup>17</sup> Estimările noastre, realizate pe baza datelor Eurostat au condus la concluzia că, în România, pentru formarea celor aproximativ 1 milion NEETs, statul a cheltuit circa 11,1 mld. euro, iar familiile aproximativ 13,6 mld. euro, rezultând un total de 24,7 mld. euro valoarea capitalului uman nevalorificat;
- **Structura socio-profesională a populației ocupate din România diferă substanțial de cea din celelalte state membre.** Ponderea relativ redusă a salariaților și ponderea ridicată a lucrătorilor în agricultura de subzistență induc un risc de răspuns diferit la politici de

---

<sup>17</sup> Luminița Chivu, Mădălina Racovițeanu, George Georgescu et al. "Piața muncii în România. Repere cantitative și calitative privind deficitele de forță de muncă", Centrul de Informare și Documentare Economică, București, 2019 (studiu realizat cu sprijinul Confederației Patronale Concordia).

ajustare specifice pieței muncii din celelalte state membre, caracterizate printr-o pondere ridicată a salariaților în ocupare. Conform datelor Eurostat, în anul 2022, din totalul persoanelor ocupate în România aproximativ 85,8% erau persoane salariate, 11,5% lucrători pe cont propriu și 2,7% lucrători familiari neremunerați. Dintre lucrătorii pe cont propriu, aproximativ 87,6% nu aveau salariați;

- **Rata ridicată de părăsire timpurie a sistemului de educație** (15,6% în România, în anul 2022, comparativ cu 9,6% media UE27), în special în mediul rural și **rata redusă de integrare a absolvenților pe piața muncii** (69,6% în România, pentru nivelele ISCED 3-8, cu vârsta de 20-34 ani și care au absolvit sistemul de învățământ cu 1-3 ani înainte de anul de referință, în anul 2022, comparativ cu 81,5% în UE27) reprezintă factori importanți ai expunerii la riscul de sărăcie și excluziune socială;
- **Nivelul veniturilor populației din România dintre cele mai reduse din Uniunea Europeană;**
- **Risc de sărăcie și excluziune socială ridicat.** Deși înregistrează o tendință generală de scădere, **numărul persoanelor expuse riscului de sărăcie și excluziune socială se menține la un nivel ridicat.** În anul 2020, conform datelor Eurostat, în România, 5,9 mil. persoane se regăseau în această situație (comparativ cu 9,9 mil. persoane în anul 2009), reprezentând 32,5% din totalul populației (comparativ cu 43,0% în anul 2007). Din această perspectivă se constată disparități teritoriale importante. Ocuparea unui loc de muncă nu reprezintă întotdeauna o garanție pentru un trai decent. Conform datelor Eurostat, rata sărăciei în muncă era în anul 2020, în România de 14,9%, comparativ cu 9,4% media la nivelul UE 27. Dacă în cazul salariaților, rata sărăciei în muncă era de numai 4,2%, în cazul celorlalte categorii (respectiv lucrători pe cont propriu și lucrători familiari neremunerați), rata sărăciei în muncă era de 53,8% (comparativ cu 21,0% media la nivel UE 27);
- **Lipsa unui dialog real instituționalizat.** Reforma legislativă realizată prin Legea privind dialogul social (Lege nr. 62/2011) a avut un impact negativ asupra parteneriatului social la toate nivelurile, negocierilor colective și calității condițiilor de angajare și de muncă. Efectul cumulat al desființării contractului colectiv de muncă la nivel național, suplimentării condițiilor de reprezentativitate la nivel sectorial și introducerii criteriului majorității absolute pentru obținerea reprezentativității în vederea negocierii colective la nivelul companiei a fost acela că peste 1,2 milioane de lucrători, în particular cei angajați în întreprinderi cu mai puțin de 20 de angajați, au fost excluși de la negocierea colectivă,

fapt ce induce un impact negativ asupra nivelului de salarizare și calității condițiilor de muncă în general;<sup>18</sup>

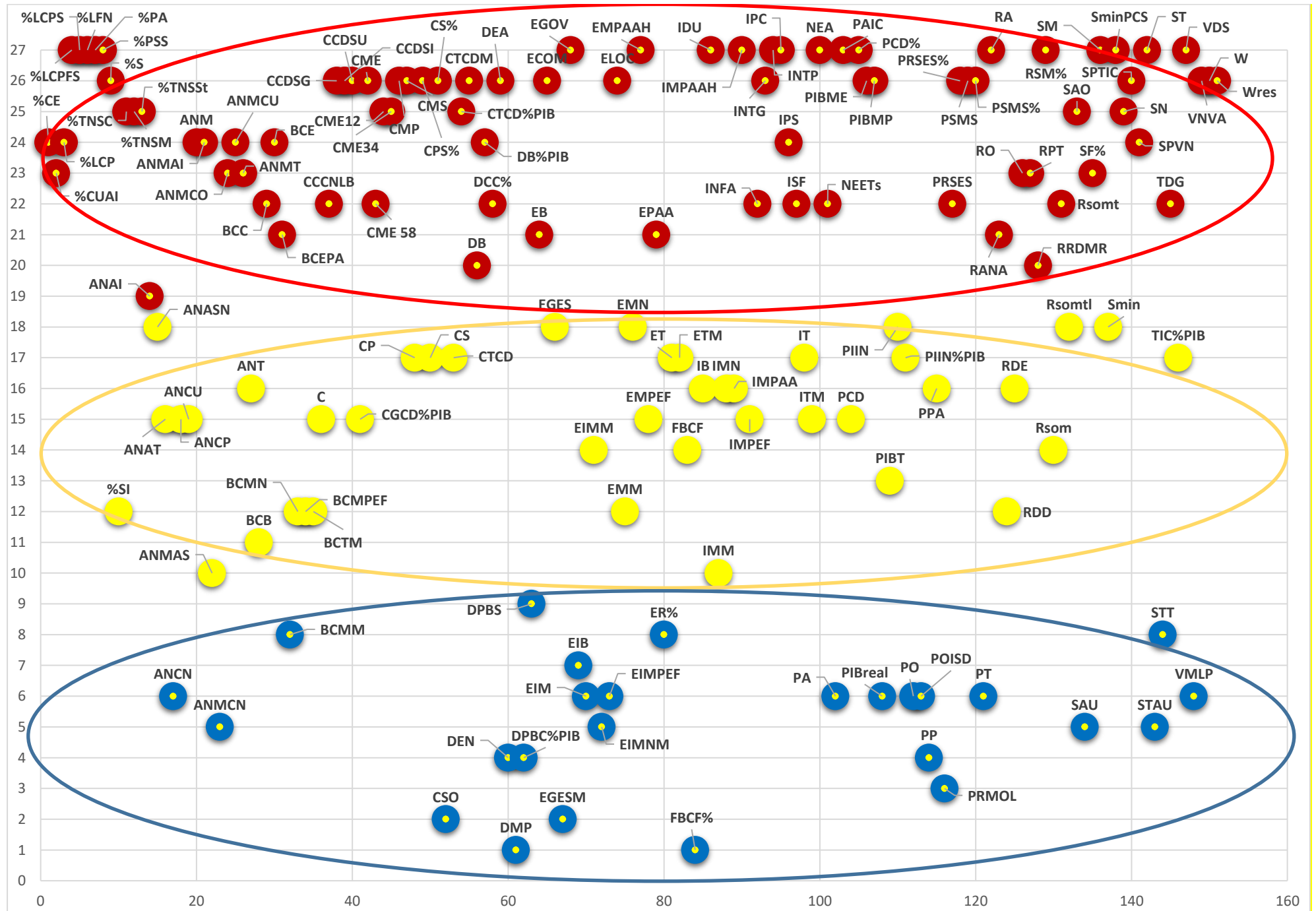
- **Rata de recirculare a deșeurilor**<sup>19</sup> este un indicator care face parte din cadrul UE de monitorizare a economiei circulare, având o importanță economică și de mediu deosebită. Mai mult, conform unei Decizii a Consiliului UE din decembrie 2020 privind resursele proprii (contribuții ale statelor membre la Bugetul UE), asupra deșeurilor din ambalaje din plastic ce nu sunt reciclate se instituie o taxă de 0,8 euro/kg plătită de statele membre. În cazul României, suma aferentă acestei taxe se ridică la câteva sute de milioane de euro pe an. Dacă în 2008, primul an pentru care Eurostat a calculat rata de recirculare a deșeurilor, România înregistra un procent de 3,5% și ocupa locul 20 în ierarhia europeană din acest punct de vedere, în anul 2021, rata de recirculare scăzuse la 1,4%, ducând țara noastră pe ultima poziție. Această diferență trebuie judecată prin prisma decalajului față de media UE la acest indicator (7,3% în 2008 și 10,3% în 2021), care s-a majorat cu 3 puncte procentuale în perioada de referință. În privința țărilor cu rate înalte de recirculare se remarcă Olanda, care a înregistrat cel mai mare procent dintre statele membre UE, respectiv 25,3% în 2008 și 33,8% în 2021. Acest indicator se corelează și cu **volumul mare de materiale** (biomasă, minereuri metalifere, minereuri nemetalifere și materiale energetice fosile) **extrase din mediul natural pentru utilizarea în activități economice și cu tendință de creștere:** 543,4 milioane tone în anul 2021, plasând România pe locul 4 în ierarhia statelor membre UE27, comparativ cu locul 6 în anul 2007, cu un nivel al indicatorului de 403,0 milioane tone.

---

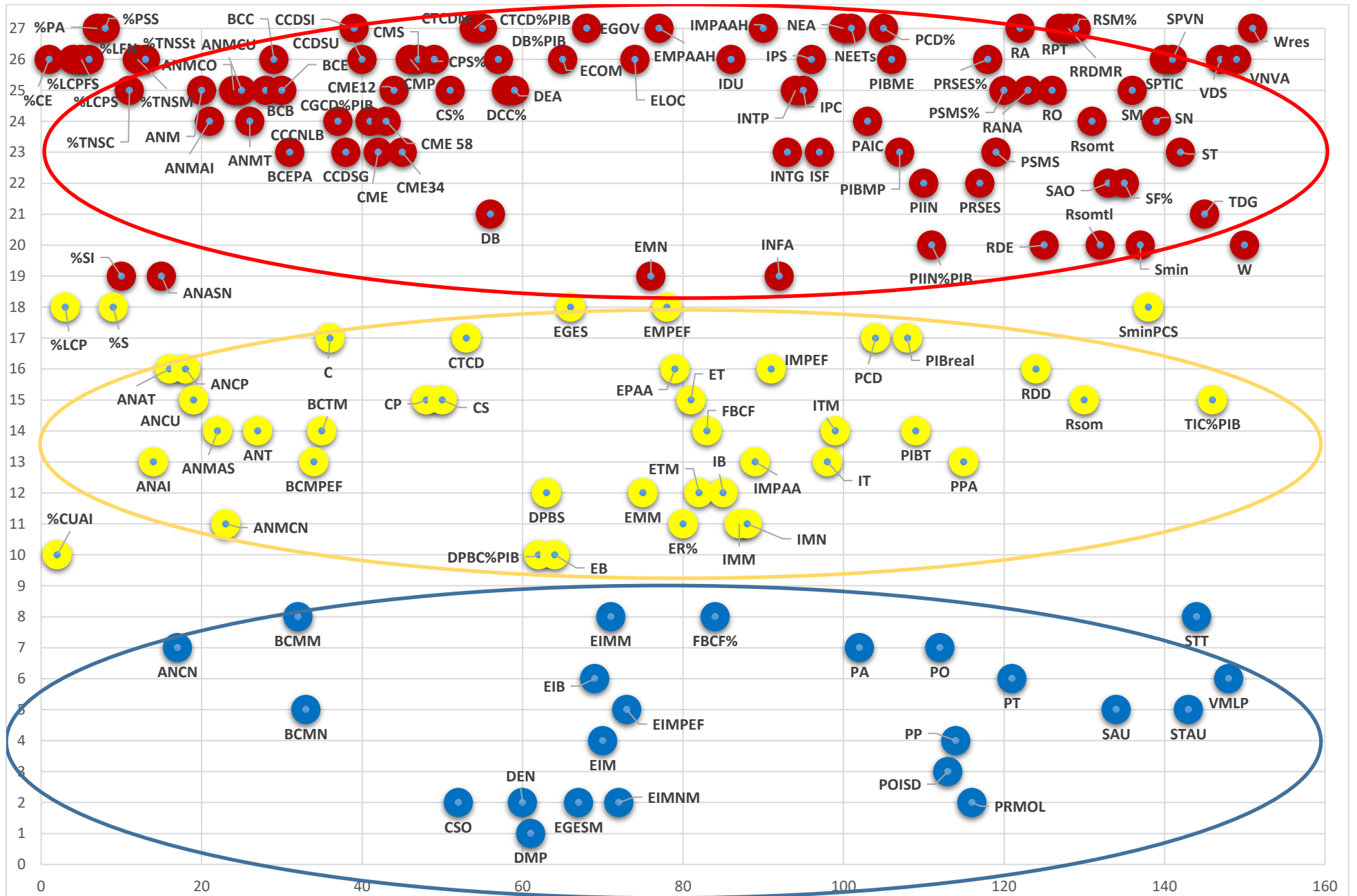
<sup>18</sup> Chivu Luminița, Poladian Simona, Ioan-Franc Valeriu, Pop Napoleon, "Convergența economică și monetară a României cu Uniunea Europeană – un demers necesar", Centrul de Informare și Documentare Economică, București, 2019.

<sup>19</sup> *Rata de recirculare a deșeurilor* reprezintă ponderea resurselor materiale utilizate în economie ce provin din reciclarea deșeurilor în totalul resurselor materiale.

# 2007



2022



**ANEXA 1: TABLOU DE BORD<sup>20</sup>**

Nr. crt.	Indicatori	Simbol	UM	Anul/ Data	România				Niveluri UE 27			Sursă informații
					Nivel	Loc în UE 27	Culoare 2022 2007		Minim	Mediu	Maxim	
1	PIB total	PIBT	mld. euro	2022 2007	285,9 127,6	14 13			16,8 Malta 13,0 Malta		2.869,9 Germania 3.367,6 Germania	Eurostat NAMA_10_GD P/default/table?lang=en
2	Creștere reală PIB	PIBreal	%	2022 2007	4,7 7,2	17 6			-1,3 Estonia 0,3 Ungaria	3,5 3,0	12,0 Irlanda 11,1 Lituania	Eurostat NAMA_10_GD P_custom_612 0459/default/table?lang=en
3	PIB mediu pe locuitor	PIBME	euro/ locuitor	2022 2007	15.010 6.110	26 26			12.400 Bulgaria 4.240 Bulgaria	35.210 24.550	119.230 Luxemburg 78.310 Luxemburg	Eurostat NAMA_10_P C/default/table?lang=en
4	PIB mediu pe locuitor	PIBMP	euro PPS/ locuitor	2022 2007	27.138 10.817	23 26			20.683 Bulgaria 9.964 Bulgaria	35.210 24.553	92.020 Luxemburg 67.097 Luxemburg	Eurostat NAMA_10_PC/ default/table?lang=en
5	Deficit cont curent	DCC%	% în PIB	2022 2007	-8,8 -13,6	25 22			-11,8 Cipru -23,9 Bulgaria	0,6 1,4	8,8 Irlanda 8,1 Suedia	Eurostat EC Forecast Spring 2023
6	Balanța contului curent (medie pe trei ani)	BCC	% în PIB	2019-21 2006-08	-5,7 -11,9	26 22			-7,5 Cipru -21,0 Bulgaria	- -	8,5 Danemarca 8,0 Suedia	Eurostat Eurostat
7	Deficit de cont curent mediu pe locuitor	DCCM	euro/ locuitor	2022 2007	-1.402,5 -830,4	20 18			-2.722,8 Cipru -3.196,0 Grecia	229,0 4,8	8.742,3 Irlanda 5.086,8 Luxemburg	Eurostat BOP_C6_A
8	Contul curent și de capital Net lending/borrowing	CCCNLB	% în PIB	2022 2007	-6,1 -13,0	24 22			-9,1 Grecia	0,7 0,5	13,3 Denmark 8,0 Suedia	Eurostat Eurostat

<sup>20</sup>Așa cum se observă în tabel, în unele cazuri, datele privind anul de bază și cel final au fost extrase conform disponibilității datelor din sursele indicate.



Nr. crt.	Indicatori	Simbol	UM	Anul/ Data	România				Niveluri UE 27			Sursă informații
					Nivel	Loc în UE 27	Culoare 2022 2007		Minim	Mediu	Maxim	
									-25,7 Bulgaria			
9	Poziția investițională internațională netă	PIIN	mld. euro	2022 2007	-116,8 -54,3	22 18			-802,3 Spania -917,4 Spania	- -	2.749,8 Germania 291,4 Germania	Eurostat Eurostat
10	Poziția investițională internațională netă	PIIN% PIB	% în PIB	2022 2007	-40,8 -47,1	20 17			-141,3 Grecia -105,1 Ungaria	-	75,1 Olanda 95,5 Luxemburg	Eurostat Eurostat
11	Indicele competitivității globale	ICG	Locul ocupat	2022 2007	26 25	26 25			27 Bulgaria 27 Bulgaria	- -	1 Danemarca 1 Danemarca	imd.org wef.org
12	Indicele Percepției Corupției	IPC	Scor(100 =max)	2022 2007	46 37	25 27			42 Ungaria 37 România	- -	90 Danemarca 94 Danemarca	transparency.org
13	Transferuri personale (între gospodăriile rezidente și non-rezidente) (2020 - date pentru 23 țări, lipsă Danemarca, Germania, Malta, Portugalia; 2007 – date pentru 24 țări, date lipsă pentru Danemarca, Spania, Portugalia)	REM	mil. euro	2020 2012	3.421,7 2.286,7	1 2			0 Irlanda 0 Germania, Malta, Irlanda		3.421,7 România 2.933,0 Spania	Eurostat BOP_REM6_c ustom_2339199
14	Productivitatea reală a muncii pe oră lucrată	PRMOL	% față de an anter.	2022 2007	4,4 5,5	2 3			-5,8 Estonia -0,9 Cipru	0,7 0,9	5,5 Polonia 7,5 Slovacia	Eurostat Eurostat
15	Deficit bugetar	DB% PIB	% în PIB	2022 2007	-6.2 -2,7	26 24			-8,0 Italia -6,7 Grecia	-3,4 -0.5	3,3 Danemarca 5,1 Finlanda	Eurostat GOV_10DD_E DPT1__custom _2345340
16	Deficit bugetar	DB	mld. euro	2022 2007	-17,6 -3,49	21 20			-151,9 Italia -51,2 Franța	-532,6 -2,0	12,5 Danemarca 20,3 Spania	Eurostat GOV_10DD_E DPT1__custom _2345399

Nr. crt.	Indicatori	Simbol	UM	Anul/ Data	România				Niveluri UE 27			Sursă informații
					Nivel	Loc în UE 27	Culoare 2022 2007		Minim	Mediu	Maxim	
17	Sarcina fiscală (% taxe în câștigul mediu)	SF%	%	2021 2007	37,2 39,9	22 23			43,2 Ungaria 43,6 Ungaria	31,9 33,4	18,1 Cipru 18,3 Malta	EC Data on Taxation
18	Datoria publică brută consolidată	DPBC%PIB	% în PIB	2022 2007	47,3 11,9	10 4			18,4 Estonia 3,8 Estonia	84,1 62,2	171,3 Grecia 103,9 Italia	Eurostat GOV_10DD_E DPT1__custom _2345581
19	Datoria publică brută consolidată	DPBS	mld. euro	2022 2007	116,62 14,10	12 9			5,50 Estonia 0,6 Estonia	473,04 247,62	2.813,09 Franța 1.677,65 Italia	Eurostat GOV_10DD_E DPT1__custom _2345571
20	Formare brută de capital fix (pondere în PIB)	FBCF%	% în PIB	2022 2011	24,9 26,8	8 1			15,4 Bulgaria 13,7 Grecia	22,7 20,8	28,4 Ungaria 26,8 România	Eurostat TEC00011__cu stom_6260154
21	Formare brută de capital fix	FBCF	mld. euro	2022 2011	71,3 37,2	14 14			4,2 Malta 1,3 Malta	133,1 87,3	872,3 Germania 548,7 Germania	Eurostat tec00011__cust om_6259190
22	Export total	ET	mld. euro	2022 2007	92,0 29,5	15 17			3,1 Malta 1,0 Malta	251,8 133,1	1.574,9 Germania 964,0 Germania	Eurostat  Eurostat
23	Export pe locuitor	ELOC	euro /locuitor	2022 2007	4.830 1.414	26 26			4.571 Cipru 1.313 Cipru	15.221 8.198	52.286 Olanda 34.587 Luxemburg	Eurostat Eurostat
24	Import total	IT	mld. euro	2022 2007	126,1 51,3	13 17			8,0 Malta 3,5 Malta	263,0 133,3	1.494,5 Germania 769,8 Germania	Eurostat  Eurostat
25	Balanta comerțului exterior	BCE	mld. euro	2022 2007	-34,1 -21,8	25 24			-190,9 Franța -99,2 Spania	-11,1 -0,2	80,4 Germania 194,3 Germania	Eurostat
26	Fluxuri ISD intrări	FISDI	mld. USD	2021 2007	8,6 9,9	9 15			-81,1 Olanda -28,3 Luxemburg	5,1 24,7	31,3 Germania 119,4 Olanda	UNCTAD, Word Investment Report, 2022

Nr. crt.	Indicatori	Simbol	UM	Anul/ Data	România				Niveluri UE 27			Sursă informații
					Nivel	Loc în UE 27	Culoare 2022 2007		Minim	Mediu	Maxim	
27	Fluxuri ISD ieșiri	FISDE	mld. USD	2021 2007	-0,03 0,3	22 25			-3,3 Cipru 0,0 Malta	14,7 33,5	151,7 Germania 170,6 Germania	UNCTAD, Word Investment Report, 2022
28	Stoc ISD intern	SISDI	mld. USD	2021 2007	108,7 60,9	17 15			20,2 Slovenia 10,9 Slovenia	429,3 229,3	2.576,2 Olanda 952,2 Germania	UNCTAD, Word Investment Report, 2022
29	Stoc ISD extern	SISDE	mld. USD	2021 2007	2,7 1,2	27 25			2,7 România 0,8 Bulgaria	491,2 231,4	3.356,8 Olanda 1.247,0 Germania	UNCTAD, Word Investment Report, 2022
30	Îndatorarea sectorului financiar	ISF	% an anterior	2021 2007	14,3 32,5	23 22			25,2 Lituania 45,6 Malta	- -	-0,8 Cipru 0,6 Italia	AMR 2023
31	Populația ocupată în companiile controlate de capitalul străin (% în total ocupare)	POISD	%	2020 2008	28,94 22,22	3 6			6,88 Cipru 4,65 Cipru	-	37,77 Luxemburg 35,25 Estonia	Eurostat EGI_EM1_custom_6264328
32	Avuția națională – total <sup>21</sup>	ANT	mld. USD	2018 2014	2.305 2.131	14 16			144 Malta 130 Malta	7.534 8.421	55.747 Germania 59.041 Germania	World Bank 2018 <sup>22</sup> World Bank, 2021 <sup>23</sup>
33	Avuția națională – Active tangibile	ANAT	mld. USD	2018 2014	966 1.163	16 15			38 Mata 33 Malta	3.190 3.171	21.981 Germania 19.805 Germania	World Bank
34	Avuția națională – Active intangibile	ANAI	mld. USD	2018 2014	1.340 968	13 19			106 Malta 97 Malta	4.344 5.250	33.885 Germania	World Bank

<sup>21</sup> Datele privind avuția națională: 2014, 25 state membre, nu sunt date pentru Cehia și Cipru ; 2018, 26 state membre, nu sunt date pentru Cipru

<sup>22</sup> Lange, Glenn-Marie; Wodon, Quentin; Carey, Kevin. 2018. The Changing Wealth of Nations 2018 : Building a Sustainable Future. Washington, DC: World Bank.

<sup>23</sup> The Changing Wealth of Nations 2021. Managing Assets for the Future, Washington, DC: World Bank.

Nr. crt.	Indicatori	Simbol	UM	Anul/ Data	România			Niveluri UE 27			Sursă informații	
					Nivel	Loc în UE 27	Culoare 2022 2007	Minim	Mediu	Maxim		
											39.234 Germania	
35	Avuția națională – capital produs	ANCP	mld. USD	2018 2014	787 820	16 15			37 Malta 32 Malta	3.054 2.765	21.403 Germania 19.181 Germania	World Bank
36	Avuția națională – capital natural	ANCN	mld. USD	2018 2014	178 344	7 6			1 Malta 1 Malta	136 171	551 Franța 736 Franța	World Bank
37	Avuția națională – capital uman	ANCU	mld. USD	2018 2014	1.446 1.075	15 15			97 Malta 94 Malta	4.359 4.924	31.650 Germania 37.873 Germania	World Bank
38	Avuția națională – active străine nete	ANASN	mld. USD	2018 2014	-107 -108	19 18			-1.118 Spania -1.220 Spania	-15 -1.689	2.235 Germania 1.361 Germania	World Bank
39	Avuția națională medie pe locuitor – total	ANM	USD/ locuitor	2018 2014	118.397 107.022	25 24			94.484 Bulgaria 81.788 Bulgaria	397.240 454.094	898.547 Luxemburg 1.288.607 Luxemburg	World Bank
40	Avuția națională medie pe locuitor – Active tangibile	ANMT	USD/ locuitor	2018 2014	49.585 58.248	24 23			35.365 Bulgaria 39.869 Bulgaria	169.193 167.231	342.975 Luxemburg 368.324 Luxemburg	World Bank
41	Avuția națională medie pe locuitor – Active intangibile	ANMAI	USD/ locuitor	2018 2014	68.812 48.594	24 24			59.120 Bulgaria 42.009 Bulgaria	228.046 286.736	555.573 920.283 Luxemburg	World Bank
42	Avuția națională medie pe locuitor – capital produs	ANMCO	USD/ locuitor	2018 2014	40.436 41.163	25 23			27.918 Bulgaria 23.186 Bulgaria	159.410 154.714	335.406 359.386 Luxemburg	World Bank
43	Avuția națională medie pe locuitor – capital natural	ANMCN	USD/ locuitor	2018 2014	9.149 17.265	11 5			1.398 Malta 1.655 Malta	9.782 12.517	25.053 Finlanda 27.890 Suedia	World Bank

Nr. crt.	Indicatori	Simbol	UM	Anul/ Data	România				Niveluri UE 27			Sursă informații
					Nivel	Loc în UE 27	Culoare 2022 2007		Minim	Mediu	Maxim	
44	Avuția națională medie pe locuitor – capital uman	ANMCU	USD/locuitor	2018 2014	74.282 54.014	25 24			62.575 Bulgaria 47.593 Bulgaria	231.363 290.421	448.126 Luxemburg 881.629 Luxemburg	World Bank
45	Avuția națională medie pe locuitor – active străine nete	ANMAS	USD/locuitor	2018 2014	-5.470 -5.420	14 10			-125.886 Irlanda -51.620 Irlanda	-3.317 -3.865	67.447 Luxemburg 38.654 Luxemburg	World Bank
46	Ponderea capitalului uman în activele intangibile	%CUAI	%	2018 2014	108 50	10 23			88 Luxemburg 46 Grecia	-	155 Irlanda 76 Irlanda	World Bank
47	Productivitatea resurselor (PIB/consum material intern)	Wres	euro/kg	2021 2007	0,434 0,298	27 26			0,434 România 0,228 Bulgaria	2,29 1,42	6,59 Olanda 3,22 Olanda	Eurostat ENV_AC_RP__ custom_236084 0
48	Dependența de materii prime din import	DMP	%	2021 2007	10,0 11,1	1 1			10,0 România 11,1 România	22,9 21,8	91,4 Luxemburg 87,2 Luxemburg	Eurostat env_ac_mid
49	Emisii de gaze cu efect de seră	EGES	mil. tone	2021 2007	67,2 120,8	18 18			2,4 Malta 3,1 Malta	122,7 156,3	781,7 Germania 974,5 Germania	Eurostat env_air_gge
50	Emisii de gaze cu efect de seră medii pe locuitor	EGESM	tone/locuitor	2021 2007	3,5 5,9	2 2			0,7 Suedia 5,5 Letonia	7,4 9,8	16,7 Luxemburg 27,4 Luxemburg	Eurostat T2020_RD300
51	Dependența energetică (importuri nete/energie disponibilă)	DEN	%	2020 2007	28,2 31,5	2 4			97,5 Malta 99,9 Malta	57,5 57,2	10,5 Estonia 24,3 Estonia	Eurostat Eurostat
52	Ponderea energiilor regenerabile în consumul final brut de energie	ER%	%	2021 2007	23,6 18,20	11 8			12,2 Malta 0,2 Malta	21,8 11,7	62,6 Suedia 43,2 Suedia	Eurostat NRG_IND_RE N__custom_236 1567
53	Productivitatea energetică	PEN	euro/kg echiv. petrol	2021 2007	5,3 3,2	18 25			2,4 Bulgaria 1,8 Bulgaria	8,5 6,7	24,4 Irlanda 11,6 Danemarca	Eurostat Eurostat

Nr. crt.	Indicatori	Simbol	UM	Anul/ Data	România				Niveluri UE 27			Sursă informații
					Nivel	Loc în UE 27	Culoare 2022 2007		Minim	Mediu	Maxim	
54	Rata de recirculare a deșeurilor și materialelor re folosibile	RRDMR	%	2021	1,4	27			1,4 România	11,7	33,8 Olanda	Eurostat
				2010	3,5	20			1,2 Letonia	10,8	25,3 Olanda	Eurostat
55	Total deșeuri generate	TDG	t/loc.	2020	7,4	21			1,5 Letonia	4,7	20,9 Finlanda	Eurostat
				2008	9,2	22			1,5 Letonia	4,9	22,4 Bulgaria	Eurostat
56	Suprafața totală de teren	STT	kmp	2018	238.398	8			316 Malta	165.004	549.060 Franța	Eurostat
				2009	239.068	8			315 Malta	153.025	549.060 Franța	LAN_LCV_OV W_custom_23 62950
57	Suprafața agricolă utilizată	SAU	mii ha	2021	13.079	5			11 Malta	5.971	28.898 Franța	Eurostat
				2009	13.621	5			10 Malta	6.321	35.178 Franța	TAG00025__cu stom_6264707
58	Suprafața de teren arabil utilizată	STAU	mii ha	2021	8.588	5			8 Malta	3.645	18.044 Franța	Eurostat
				2009	8.789	5			8 Malta	3.963	24.039 Franța	TAG00025__cu stom_6273918
59	Suprafața agricolă organică	SAO	% în total supraf. agricolă	2021	4,42	22			0,6 Malta	9,5	25,7 Austria	Eurostat
				2007	1,0	25			0,3 Bulgaria	4,0	17,0 Austria	Eurostat
60	Pajiști permanente	PP	mii ha	2021	4.090	4			0 Malta	1.860	9.647 Franța	Eurostat
				2009	4.372	4			0 Malta	1.881	9.220 Franța	TAG00025__cu stom_6273918
61	Pondere suprafeței împădurite în suprafața totală	%SI	%	2018	34,1	19			3,9 Malta		65,2 Finlanda	Eurostat
				2009	34,1	12			3,9 Malta		65,6 Finlanda	LAN_LCV_OV W_custom_62 64833
62	Prețul terenurilor arabile (22 state membre)	PPA	euro / hectar	2021	7.601	13			3.661	12.853	77.583 Olanda	Eurostat
				2011	1.366	16			Croația 1.062 Estonia		50.801 Olanda	APRI_LPRC__ custom_626497 4
63	Numărul de exploatații agricole	NEA	număr	2020	2.887.070	27			1.880	335.962	2.887.070	Eurostat
				2007	3.931.350	27			Luxemburg 2.300 Luxemburg	503.030	România 3.931.350 România	EF_M_FARML EG_custom_2 378380

Nr. crt.	Indicatori	Simbol	UM	Anul/ Data	România			Niveluri UE 27			Sursă informații	
					Nivel	Loc în UE 27	Culoare 2022 2007	Minim	Mediu	Maxim		
64	Dimensiunea exploatațiilor agricole	DEA	ha	2020 2007	4,4 3,5	25 26			1,3 Malta 0,9 Malta	17,4 11,6	120,8 Cehia 89,3 Cehia	Calcul Eurostat ef_m_farmleg
65	Export de produse agricole si agroalimentare (intra comunitar)	EPAA	mil. euro	2022 2007	4.667 669	16 21			30 Malta 23 Malta	14.492 6.885	67.757 Olanda 32.991 Olanda	Eurostat EXT_LT_INTR ATRD__custom _6266281
66	Import de produse agricole si agroalimentare (intracomunitar)	IMPAA	mil. euro	2022 2007	8.991 2.199	13 16			703 Malta 333 Malta	14.624 6.791	77.861 Germania 38.734 Germania	Eurostat EXT_LT_INTR ATRD__custom _6266281
67	Balanța comerțului exterior cu produse agroalimentare (intracomunitar)	BCEPA	mil. euro	2022 2007	-4.325 -1.530	23 21			-16.493 Germania -7.351 Italia	318 94	28.402 Olanda 15.730 Olanda	Eurostat EXT_LT_INTR ATRD__custom _6266281
68	Export mediu (intracomunitar) de produse agricole și agroalimentare la hectar suprafață agricolă	EMPAAH	euro/ ha	2021 2009	357 129	27 27			357 România 129 România	2.502 1.619	37.395 Olanda 25.115 Olanda	Eurostat Calcul date Eurostat
69	Import mediu (intracomunitar) de produse agricole si agroalimentare la hectar suprafață agricolă	IMPAAH	euro/ ha	2021 2009	687 247	27 27			687 România 247 România	2.449 1.557	65.536 Malta 42.585 Malta	Eurostat Calcul date Eurostat
70	Volumul de masă lemnoasă al pădurilor (lemn fără scoarță)	VMLP	mil. mc	2020 2007	2.355 2.121	6 6			12 Cipru 9 Cipru	- -	3.663 Germania 3.509 Germania	Eurostat Eurostat
71	Populația totală (medie)	PT	mil. pers.	2021 2007	19,12 20,88	6 6			0,52 Malta 0,41 Malta	16,55 16,22	83,20 Germania 82,27 Germania	Eurostat DEMO_GIND_ _custom_62667 85
72	Spor natural	SN	mii pers.	2021 2007	-142,3 -37,2	24 25			-301,1 Italia -142,3 Germania	-44,8 10,4	80,8 Franța 288,3 Franța	Eurostat

Nr. crt.	Indicatori	Simbol	UM	Anul/ Data	România				Niveluri UE 27			Sursă informații
					Nivel	Loc în UE 27	Culoare 2022 2007		Minim	Mediu	Maxim	
												DEMO_GIND_custom_6267283
73	Sold migrator	SM	mii pers.	2021 2007	-16,9 -457,8	25 27			-160,3 Grecia -457,8 România	32,2 45,7	310,3 Germania 776,4 Spania	Eurostat DEMO_GIND_custom_6267283
74	Sold total (SN+SM)	ST	mii pers.	2021 2007	-159,2 -495,0	23 27			-218,9 Grecia -495,0 România	-12,5 56,0	+215,2 Franța + 884,3 Spania	Eurostat Calcul pe baza datelor Eurostat
75	Rata de dependență demografică (0-14 ani) + (65 ani și peste)/(15-64)*100	RDD 2019	%	2021 2007	55,5 46,2	16 12			44,2 Luxemburg 39,3 Slovacia	56,5 48,7	62,5 Franța 53,5 Franța	Eurostat demo_pjanind
76	Speranța de viață la naștere	SPVN	ani	2021 2007	72,8 73,1	26 24			71,4 Bulgaria 70,7 Lituania	80,1 79,1	83,3 Spania 81,6 Italia	Eurostat Eurostat
77	Populația activă (15-64 ani)	PA	mil. pers.	2022 2007	8,19 9,48	7 6			0,29 Malta 0,17 Malta	7,79 7,52	42,35 Germania 40,99 Germania	Eurostat TIPSLM15_custom_6267432
78	Populația ocupată (15-64 ani)	PO	mil. pers.	2022 2007	8,19 8,84	7 6			0,29 Malta 0,16 Malta	7,79 6,95	42,35 Germania 37,40 Germania	Eurostat LFSI_EMP_A_custom_6267711
78	Productivitatea muncii (% în media UE 27 = 100,0)	W	%	2020 2007	75,2 44,2	20 26			50,8 Bulgaria 38,0 Bulgaria	100,0 100,0	213,7 Irlanda 179,7 Luxemburg	Eurostat TESEM160_custom_2384253
79	Rata de ocupare a populației în vârstă de 15-64 ani	RO	%	2022 2007	63,1 58,8	25 23			60,1 Italia 55,0 Malta	67,5 64,3	81,8 Olanda 77,0 Danemarca	Eurostat LFSA_ERGAN_custom_6267867



Nr. crt.	Indicatori	Simbol	UM	Anul/ Data	România				Niveluri UE 27			Sursă informații
					Nivel	Loc în UE 27	Culoare 2022 2007		Minim	Mediu	Maxim	
80	Rata de activitate a populației active 15-64 ani	RA	% în total populație	2022 2009	66,8 54,1	27 27			66,8 România 54,1 România	72,3 69,2	84,7 Olanda 78,9 Suedia	Eurostat Eurostat
81	Rata de dependență economică (populația inactivă + șomeri)/(populația ocupată)*100	RDE2019	%	2020 2007	1,26 1,23	20 16			0,94 Olanda 0,95 Danemarca	1,27 1,29	1,76 Grecia 1,62 Malta	Eurostat Calcul pe baza datelor Eurostat
82	Pondere agricultura, silvicultura și pescuitului în total populație ocupată	%PA	%	2022 2007	21,1 31,7	27 27			0,7 Luxemburg 1,2 Luxemburg	4,3 6,2	21,1 România 31,7 România	Eurostat nama_10_a10_e
83	Pondere salariaților în populația ocupată (15 ani și peste)	%S	%	2022 2007	85,8 66,3	18 26			70,7 Grecia 64,7 Grecia	86,3 82,5	92,2 Danemarca 92,8 Luxemburg	Eurostat LFSA_EGAPS_ _custom_62680 18
84	Pondere lucrătorilor familiali neremunerați în populația ocupată*(15 ani și peste)	%LFN	%	2022 2007	2,7 12,6	26 27			0,0 Slovacia 0,0 Malta	1,0 2,0	2,9 Grecia 12,6 România	Eurostat LFSA_EGAPS_ _custom_62680 18
85	Pondere lucrătorilor pe cont propriu în populația ocupată (15 ani și peste)	%LCP	%	2022 2007	11,5 21,2	18 24			7,6 Danemarca 7,0 Luxemburg	13,1 15,4	26,3 Grecia 29,0 Grecia	Eurostat LFSA_EGAPS_ _custom_62680 18
86	Pondere lucrătorilor pe cont propriu cu salariați în total lucrători pe cont propriu (15 ani și peste)	%LCPS	%	2022 2007	12,4 6,9	26 27			11,9 Lituania 6,9 România	31,7 31,1	50,3 Germania 45,7 Danemarca	Eurostat LFSA_EGAPS_ _custom_62680 18
87	Pondere lucrătorilor pe cont propriu fără salariați în total lucrători pe cont propriu (15 ani și peste)	%LCPFS	%	2022 2007	87,6 93,1	26 27			49,75 Germania 54,3 Danemarca	68,3 68,9	88,15 Lituania 93,1 România	Eurostat LFSA_EGAPS_ _custom_62680 18
88	Salariul minim (existent în 19 în 2007 și 22 de state membre în 2023)	Smin	euro	S1 2023 S1 2007	606,12 115,27	20 18			398,81 Bulgaria	1.108,0 -	2.387,4 Luxemburg	Eurostat

Nr. crt.	Indicatori	Simbol	UM	Anul/ Data	România				Niveluri UE 27			Sursă informații
					Nivel	Loc în UE 27	Culoare 2022	Culoare 2007	Minim	Mediu	Maxim	
									92,03 Bulgaria		1.570,28 Luxemburg	EARN_MW_C UR_custom_6 268114
89	Salariul minim la Puterea de Cumpărare Standard (PCS)	SminPCS	euro	S2-2022 S2-2007	943 184	18 27			653 Bulgaria 184 România	- -	1.695 Luxemburg 1.620 Luxemburg	Eurostat Eurostat
90	Venitul net estimat pe durata vieții active (45 ani, estimări proprii pe baza veniturilor nete ale unei persoane singure, fără copii, care câștigă un venit net mediu pe economie)	VNVA	euro	2022 2007	402.604 178.222	26 26			378.529 Bulgaria 117.624 Bulgaria	1.176.09 8 687.123	2.143.784 Luxemburg 1.472.740 Luxemburg	Eurostat Calculare proprii pe baza earn_nt_net
91	Cost salarial mediu orar în industrie, construcții și servicii	CSO	euro	2022 2008	9,5 4,2	2 2			50,7 Luxemburg 34,6 Danemarca	30,5 21,6	8,2 Bulgaria 2,6 Bulgaria	Eurostat LC_LCI_LEV_ _custom_62682 80
92	Raportul de suport pentru sistemul public de pensii (număr de contribuabili ce revin la un pensionar)	RSSP 2020	pers.	2020	1,21	25			0,24 Danemarca	1,59	2,78 Cipru	Ageing Report 2018
93	Raportul de suport pentru sistemul public de pensii (număr de contribuabili ce revin la un pensionar)	RSSP 2040	pers.	2040	0,86	26			0,10 Danemarca	1,28	2,33 Cipru	Ageing Report 2018
94	Rata șomajului (% din populația activă, 15-74 ani)	Rsom	%	2022 2007	5,6 6,4	15 14			12,9 Spania 11,1 Slovacia	6,2 7,5	2,2 Cehia 3,8 Danemarca	Eurostat LFSA_URGAN _custom_6268 333
95	Rata șomajului pe termen lung (% din populația activă, 15-74 ani)*	Rsomtl	%	2022	2,2	20			0,5 Danemarca	2,4	7,7 Grecia	Eurostat
		Rsomtl	%	2007	3,2	18			0,6 Danemarca	3,2	8,3 Slovacia	Eurostat

Nr. crt.	Indicatori	Simbol	UM	Anul/ Data	România				Niveluri UE 27			Sursă informații
					Nivel	Loc în UE 27	Culoare 2022 2007		Minim	Mediu	Maxim	
96	Rata șomajului tinerilor, în vârstă de 15-24 ani	Rsomt	%	2022 2007	20,8 20,1	24 22			31,4 Grecia 25,2 Croația	14,5 16,0	6,0 Germania 7,5 Danemarca	Eurostat LFSA_URGAN _custom_2395 566
97	Indicele progresului social (2014, fără Cipru, Malta și Luxemburg)	IPS	scor	2022 2014	76,89 67,72	26 24			76,81 Bulgaria 67,72 România	84,76	90,54 Danemarca 87,37 Olanda	Social Progress Index 2014, 2022
98	Indicele dezvoltării umane	IDU		2021 2007	0,821 0,837	26 27			0,795 Bulgaria 0,837 România	-	0,948 Danemarca 0,965 Irlanda	Human Development Report 2007- 2008, 2021
99	Cheltuieli protecție socială	CPS%	euro/loc.	2020 2007	2.027 811	26 26			1.661 Bulgaria 577 Bulgaria	9.536 6.211	24.823 Luxemburg 15.046 Luxemburg	Eurostat Eurostat
100	Persoanele aflate în situație de sărăcie materială severă*	PSMS	mii. pers.	2020 2007	2.950 8.032	23 26			10 Luxemburg 4 Luxemburg	- -	5.433 Germania 8.415 Polonia	Eurostat T2020_53_cus tom_2397825
101	Persoanele aflate în situație de sărăcie materială severă, pondere în total populație*	PSMS%	%	2020 2007	15,2 38,0	25 26			1,7 Luxemburg 0,8 Luxemburg	-	19,4 Bulgaria 57,6 Bulgaria	Eurostat T2020_53_cus tom_2397825
102	Persoane aflate în risc de sărăcie și excluziune socială*	PRSES	mii. pers.	2020 2007	5.873 9.940	22 22			96 Malta 73 Luxemburg	-	19.744 Germania 16.760 Germania	Eurostat T2020_50_cus tom_2398574
103	Persoane aflate în risc de sărăcie și excluziune socială, pondere în total populație *	PRSES%	%	2020 2007	30,4 47,0	26 26			11,9 Cehia 13,9 Suedia	-	32,1 Bulgaria 60,7 Bulgaria	Eurostat T2020_50_cus tom_2398574
104	Rata sărăciei în muncă (persoane în vârstă de 18 ani și peste)*	RSM%	%	2020 2007	14,9 17,4	27 27			3,1 Finlanda 3,3 Cehia	9,4	14,9 România 17,4 România	Eurostat

Nr. crt.	Indicatori	Simbol	UM	Anul/ Data	România				Niveluri UE 27			Sursă informații
					Nivel	Loc în UE 27	Culoare 2022 2007		Minim	Mediu	Maxim	
105	Pondere veniturilor deținute de 40% cei mai săraci	VDS	%	2021 2007	17,8 16,5	26 27			17,0 Bulgaria 16,5 România	21,3	25,5 Slovacia 25,3 Slovenia	Eurostat
106	Cheltuieli totale pentru cercetare-dezvoltare	CTCD%PI B CTCD%PI B	% în PIB % în PIB	2021 2007	0,47 0,51	27 25			0,47 România 0,43 Bulgaria	2,3 1,9	3,4 Suedia 3,3 Finlanda	Eurostat Eurostat
107	Cheltuieli guvernamentale pentru cercetare-dezvoltare	CGCD%PI B CGCD%PI B	% în PIB % în PIB	2021 2007	0,14 0,17	24 15			0,01 Malta 0,01 Malta	0,3 0,2	0,5 Germania 0,4 Germania	Eurostat Eurostat
108	Cheltuieli totale pentru cercetare-dezvoltare	CTCD	mil. euro	2021 2007	1.141 653	17 17			95 Malta 32 Malta	12.157 7.151	112.563 Germania 61.501 Germania	Eurostat RD_E_GERDT OT_custom_6 269219
109	Cheltuieli totale pentru cercetare-dezvoltare	CTCDM	euro/ locuitor	2021 2007	59 31	27 26			59 România 18 Bulgaria	734 442	1.737 Suedia 1.274 Suedia	Eurostat RD_E_GERDT OT_custom_6 269219
110	Cheltuieli pentru cercetare-dezvoltare – sectorul întreprinderi	CCDSI	euro/ locuitor	2021 2007	30 13	27 26			36 România 6 Bulgaria	485 282	1.249 Suedia 1.040 Luxemburg	Eurostat RD_E_GERDT OT_custom_6 269219
111	Cheltuieli pentru cercetare-dezvoltare- sectorul guvernamental	CCDSG	euro/ locuitor	2021 2007	18 111	23 26			2 Malta 1,4 Malta	87 60	331 Luxemburg 166 Luxemburg	Eurostat RD_E_GERDT OT_custom_6 269219
112	Cheltuieli pentru cercetare-dezvoltare – sectorul universități	CCDSU	euro/ locuitor	2021 2007	6 7	26 26			5 Bulgaria 2 Bulgaria	158 97	553 Danemarca 285 Danemarca	Eurostat RD_E_GERDT OT_custom_6 269219

Nr. crt.	Indicatori	Simbol	UM	Anul/ Data	România				Niveluri UE 27			Sursă informații
					Nivel	Loc în UE 27	Culoare 2022 2007		Minim	Mediu	Maxim	
113	Personal din cercetare-dezvoltare	PCD	echiv. normă întreagă	2021 2007	34.270 28.977	17 15			1.881 Malta 862 Malta	115.735 75.049	752.219 Germania 506.450 Germania	Eurostat RD_P_PERSO CC_custom_6 269278
114	Personal din cercetare-dezvoltare, pondere în ocupare totală	PCD%	% (echiv.no rmă întreagă)	2021 2007	0,45 0,33	27 27			0,45 România 0,33 România	1,62 1,08	2,49 Austria 2,29 Finlanda	Eurostat RD_P_PERSLF _custom_6269 349
115	Număr de cercetători	C	echiv. normă întreagă	2021 2007	19.113 18.808	17 15			1.063 Malta 492 Malta	74.237 44.645	460.511 Germania 290.853 Germania	Eurostat RD_P_PERSO CC_custom_6 269278
116	Cheltuieli cu sănătatea	CS	mil. euro	2021 2007	13.202 4.651	15 17			997 Malta 316 Malta	43.654 25.866	311.278 Germania 158.885 Germania	Eurostat GOV_10A_EX P_custom_626 9440
117	Cheltuieli cu sănătatea	CS%	% în PIB	2021 2007	5,5 3,6	25 26			5,3 Irlanda 2,6 Cipru	8,1 6,5	10,1 Austria 7,7 Danemarca	Eurostat GOV_10A_EX P_custom_626 9440
118	Cheltuieli medii cu sănătatea pe locuitor	CMS	euro/ locuitor	2021 2007	690 223	26 26			603 Bulgaria 174 Bulgaria	2.637 1.595	6.124 Luxemburg 3.686 Luxemburg	Eurostat Calcul proprii GOV_10A_EX P si DEMO_GIND
119	Cheltuieli cu pensiile	CP	mil. euro	2020 2007	19.675 8.039	15 17			925 Malta 494 Malta	67.847 18.493	430.404 Germania 299.530 Germania	Eurostat SPR_EXP_PEN S_custom_628 2431
120	Cheltuieli medii cu pensiile pe locuitor	CMP	euro/ locuitor	2020 2007	859 374	26 26			580 Bulgaria 312 Bulgaria	3.658 -	8.580 Luxemburg 6.840 Luxemburg	Eurostat SPR_EXP_PEN S_custom_628 2431

Nr. crt.	Indicatori	Simbol	UM	Anul/ Data	România				Niveluri UE 27			Sursă informații
					Nivel	Loc în UE 27	Culoare 2022 2007		Minim	Mediu	Maxim	
121	NEETs – Ponderea tinerilor în vârstă de 15-29 ani care nu se regăsesc nici pe piața muncii, nici în sistemul de educație	NEETs	%	2022 2007	19,8 14,8	27 22			4,2 Olanda 5,3 Danemarca	11,7 13,2	19,8 România 20,3 Bulgaria	Eurostat EDAT_LFSE_2 0_custom_627 0567
122	Rata de părăsire timpurie a sistemului de educație (% din populația în vârstă de 18-24 ani)*	RPT	%	2022 2007	15,6 17,3	27 23			2,3 Croația 4,1 Slovenia	9,6 14,7	15,6 România 36,5 Portugalia	Eurostat EDAT_LFSE_1 4_custom_627 0611
123	Ponderea absolvenților de studii superioare (% din populația în vârstă de 18-74 ani)	%PSS	%	2022 2007	16,2 9,8	27 27			16,2 România 9,8 România	30,0 19,3	46,3 Luxemburg 30,4 Finlanda	Eurostat EDAT_LFS_99 03_custom_62 70658
124	Procent din tinerii cu vârstă de 15 ani cu un nivel scăzut de cunoștințe în : Citit (2006- fără Cipru și Malta; 2018-fără Spania)*	%TNSC	%	2018 2006	40,8 53,5	25 25			11,1 Estonia 4,8 Finlanda	22,5 23,7	47,1 Bulgaria 53,5 România	Eurostat EDUC_OUTC_ PISA_custom_ 2437101
125	Procent din tinerii cu vârstă de 15 ani cu un nivel scăzut de cunoștințe în : Știință (2006- fără Cipru și Malta; 2018-fără Spania)*	%TNSSt	%	2018 2006	43,9 46,9	26 25			8,8 Estonia 4,1 Finlanda	22,3 20,8	46,5 Bulgaria 46,9 România	Eurostat EDUC_OUTC_ PISA_custom_ 2437101
126	Procent din tinerii cu vârstă de 15 ani cu un nivel scăzut de cunoștințe în : Matematică (2006- fără Cipru și Malta; 2018-fără Spania)*	%TNSM	%	2018 2006	46,6 52,9	26 25			10,2 Estonia 6,0 Finlanda	22,9 24,7	46,6 România 53,4 Bulgaria	Eurostat EDUC_OUTC_ PISA_custom_ 2437101
127	Rata de angajare a noilor absolvenți (cu vârsta de 20-34 ani și care au absolvit sistemul de învățământ cu 1-3 ani înainte de anul de referință) ISCED 3-8 (total)	RANA	%	2022 2007	69,6 79,2	25 21			65,0 Italia 65,9 Italia	81,5 79,3	92,6 Luxemburg 93,0 Malta	Eurostat EDAT_LFSE_2 4_custom_627 1145
128	Participarea adulților la procesul de învățare continuă (25-64 ani)	PAIC	%	2022 2007	5,4 1,5	24 27			1,7 Bulgaria 1,5 România	11,9 7,9	36,2 Suedia 29,1 Danemarca	Eurostat TRNG_LFSE_0 1_custom_627 1189

Nr. crt.	Indicatori	Simbol	UM	Anul/ Data	România				Niveluri UE 27			Sursă informații
					Nivel	Loc în UE 27	Culoare 2022	2007	Minim	Mediu	Maxim	
129	Cheltuieli publice pentru educație ca % din PIB	%CE	%	2021 2007	3,2 3,9	26 24			3,0 Irlanda 3,6 Grecia	4,8 4,7	6,7 Suedia 6,3 Suedia	Eurostat GOV_10A_EX P__custom_627 1248
130	Cheltuieli în instituții publice și private pentru fiecare elev– ISCED 0 (2012 – fără Grecia; 2019 – fără Estonia, Irlanda, Slovenia, Grecia)	CME	euro	2019 2012	2.007 617	23 26			2.007 România 617 România	7.797 5.164	21.247 Luxemburg 17.880 Danemarca	Eurostat EDUC_UOE_FI NI04__custom_ 6271315
131	Cheltuieli în instituții publice și private pentru fiecare elev– ISCED 1-2 (2012 – fără Croația și Slovacia; 2019 – fără Slovacia și Irlanda)	CME12	euro	2019 2012	1.642 774	25 25			1.642 România 774 România	6.911 6.039	20.139 Luxemburg 18.063 Luxemburg	Eurostat EDUC_UOE_FI NI04__custom_ 6271315
132	Cheltuieli în instituții publice și private pentru fiecare elev - – ISCED 3-4 (2012 – fără Grecia și Italia; 2019 – fără Irlanda, Grecia, Slovacia)	CME34	euro	2019 2012	2.065 821	23 25			1.745 Bulgaria 821 România	8.163 -	20.942 Luxemburg 18.206 Luxemburg	Eurostat EDUC_UOE_FI NI04__custom_ 6271315
133	Cheltuieli în instituții publice și private pentru fiecare elev– ISCED 5-8 (2012 – fără Danemarca, Luxemburg, Croația, Slovacia; 2019 – fără Irlanda și Slovacia)	CME 58	euro	2019 2012	3.470 1.873	24 22			2.361 Grecia 1.790 Bulgaria	10.743 9.489	39.897 Luxemburg 22.844 Suedia	Eurostat EDUC_UOE_FI NI04__custom_ 6271315
134	Pondere sectorului TIC în PIB (date lipsa pentru : 2008- Belgia, Cehia, Irlanda, Cipru, Luxemburg, Olanda, Polonia, Suedia ; 2020 – Irlanda, Spania, Italia, Cipru, Luxemburg, Olanda)	TIC%PIB	%	2020 2008	4,25 3,16	15 17			3,23 Grecia 2,16 Lituania	5,23 -	8,14 Malta 6,68 Malta	Eurostat TIN00074__cus tom_6271376
135	Pondere gospodăriilor utilizatoare de internet în numărul total de gospodării	INTG	%	2022 2007	89 22	23 26			85 Croația 19 Bulgaria	92 53	98 Olanda 83 Olanda	Eurostat isoc_ci_in_h

Nr. crt.	Indicatori	Simbol	UM	Anul/ Data	România				Niveluri UE 27			Sursă informații
					Nivel	Loc în UE 27	Culoare 2022 2007		Minim	Mediu	Maxim	
136	Ponderea persoanelor care au utilizat internetul în ultimul an, în total populație	INTP	%	2022 2007	77 28	25 27			64 Croația 28 România	86 58	98 Olanda 86 Olanda	Eurostat isoc_ci_ifp_iu
137	Specialiști TIC	SPTIC	% în total ocupare	2020 2007	2,7 2,1	26 26			1,7 Grecia 1,2 Grecia	3,1 2,4	4,9 Finlanda 4,1 Suedia	Eurostat Eurostat
138	Infrastructură autostrăzi	INFA	Km	2021 2007	931 281	19 22			0 Letonia 0 Letonia	- -	15.868 Spania 13.013 Spania	Eurostat Eurostat
139	E_commerce-ponderea persoanelor care au utilizat internetul pentru a comanda bunuri și servicii	ECOM	%	2022 2008	27 4	26 26			24 Bulgaria 3 Bulgaria	56 29	78 Danemarca 59 Danemarca	Eurostat tin00096
140	E_governance – Ponderea persoanelor care au utilizat internetul în interacțiunea cu autoritățile publice (2020, fără Franța)	EGOV	%	2021 2009	11 7	27 27			11 România 7 România	47 36	91 Danemarca 73 Danemarca	Eurostat isoc_bde15ei
141	Extracția internă de materiale (biomasă, minereuri metalifere, minereuri nemetalifere și materiale energetice fosile)	EIM	mil. tone	2021 2007	543,4 403,0	4 6			2,1 Luxemburg 2,4 Malta	201,5 235,2	957,6 Germania 1.066,2 Germania	Eurostat ENV_AC_MFA __custom_6271 504
142	Extracția internă de biomasă	EIB	mil.tone	2021 2007	74,0 47,8	6 7			0,1 Malta 0,1 Malta	54,7 52,9	227,9 Franța 268,4 Franța	Eurostat ENV_AC_MFA __custom_6271 504
143	Extracția internă de minereuri metalifere	EIMM	mil. tone	2021 2007	3,4 0,2	8 14			0 pentru 12 state membre 0 pentru 11 state membre	8,7 5,2	87,9 Suedia 50,5 Suedia	Eurostat ENV_AC_MFA __custom_6271 504
144	Extracția internă de minereuri nemetalifere	EIMNM	mil. tone	2021 2007	438,0 306,9	2 5			0,5 Luxemburg 1,5 Luxemburg	123,1 149,7	607,6 Germania 624,2 Germania	Eurostat ENV_AC_MFA __custom_6271 504



Nr. crt.	Indicatori	Simbol	UM	Anul/ Data	România				Niveluri UE 27			Sursă informații
					Nivel	Loc în UE 27	Culoare 2022 2007		Minim	Mediu	Maxim	
145	Extracția internă de materiale / purtători de energie fosilă	EIMPEF	mil. tone	2021 2007	28,0 48,1	5 6			0 pentru 4 state membre 0 pentru 5 state membre	15,1 27,5	135,8 Germania 224,3 Germania	Eurostat ENV_AC_MFA __custom_6271 504
146	Importuri totale materiale (biomasă, minereuri metalifere, minereuri nemetalifere și materiale energetice fosile)	ITM	mil. tone	2021 2007	60,4 50,3	14 15			5,0 Malta 2,5 Malta	59,9 65,5	654,5 Germania 625,2 Germania	Eurostat ENV_AC_MFA __custom_6271 504
147	Importuri de biomasă	IB	mil. tone	2021 2007	14,7 6,9	12 16			0,6 Malta 0,6 Malta	7,2 6,9	118,2 Germania 99,8 Germania	Eurostat ENV_AC_MFA __custom_6271 504
148	Importuri de minereuri metalifere	IMM	mil. tone	2021 2007	13,9 14,0	11 10			0,4 Malta 0,2 Malta	9,3 10,8	121,1 Germania 129,3 Germania	Eurostat ENV_AC_MFA __custom_6271 504
149	Importuri de minereuri nemetalifere	IMN	mil. tone	2021 2007	9,2 5,7	11 16			0,4 Cipru 0,5 Cipru	4,2 4,5	50,2 Olanda 68,5 Olanda	Eurostat ENV_AC_MFA __custom_6271 504
150	Importuri de materiale / purtători de energie fosilă	IMPEF	mil. tone	2021 2007	16,2 21,0	16 15			2,4 Malta 1,1 Malta	36,4 41,6	332,8 Germania 308,2 Germania	Eurostat ENV_AC_MFA __custom_6271 504
151	Exporturi totale materiale (biomasă, minereuri metalifere, minereuri nemetalifere și materiale energetice fosile)	ETM	mil. tone	2021 2007	47,8 24,6	12 17			1,1 Malta 1,2 Malta	27,3 21,1	428,1 Germania 397,5 Germania	Eurostat ENV_AC_MFA __custom_6271 504
152	Exporturi de biomasă	EB	mil. tone	2021 2007	26,2 4,8	10 21			0,1 Malta 0,1 Malta	8,3 5,1	110,2 Germania 96,6 Germania	Eurostat ENV_AC_MFA __custom_6271 504

Nr. crt.	Indicatori	Simbol	UM	Anul/ Data	România				Niveluri UE 27			Sursă informații
					Nivel	Loc în UE 27	Culoare 2022 2007		Minim	Mediu	Maxim	
153	Exporturi de minereuri metalifere	EMM	mil. tone	2021 2007	9,0 8,2	12 12			0,1 Malta 0,1 Malta	4,6 4,3	81,6 Germania 86,4 Germania	Eurostat ENV_AC_MFA __custom_6271 504
154	Exporturi de minereuri nemetalifere	EMN	mil. tone	2021 2007	4,5 3,6	19 18			0,0 Malta 0,0 Malta	3,5 2,8	72,0 Germania 87,2 Germania	Eurostat ENV_AC_MFA __custom_6271 504
155	Exporturi de materiale / purtători de energie fosilă	EMPEF	mil. tone	2021 2007	5,6 5,8	18 15			0,8 Malta 0,4 Cipru	8,8 7,3	204,4 Olanda 167,2 Olanda	Eurostat ENV_AC_MFA __custom_6271 504
156	Balanța comercială materiale (biomasă, minereuri metalifere, minereuri nemetalifere și materiale energetice fosile)	BCTM	mil. tone	2021 2007	12,6 25,7	14 12			-8,5 Suedia -7,5 Suedia	32,6 44,4	226,4 Germania 227,7 Germania	Eurostat ENV_AC_MFA __custom_6271 504
157	Balanța comercială biomasă	BCB	mil. tone	2021 2007	-11,5 2,1	25 11			-22,4 Franța -16,9 Franța	-1,0 1,8	28,4 Italia 25,7 Italia	Eurostat ENV_AC_MFA __custom_6271 504
158	Balanța comercială minereuri metalifere	BCMM	mil. tone	2021 2007	4,9 5,8	8 8			-24,6 Suedia -19,2 Suedia	4,7 6,5	39,5 Germania 43,0 Germania	Eurostat ENV_AC_MFA __custom_6271 504
159	Balanța comercială minereuri nemetalifere	BCMN	mil. tone	2021 2007	4,7 2,1	5 12			-32,0 Germania -45,3 Germania	0,6 1,7	20,4 Franța 32,1 Olanda	Eurostat ENV_AC_MFA __custom_6271 504
160	Balanța comercială materiale / purtători de energie fosilă	BCMPEF	mil. tone	2021 2007	12,6 15,2	13 12			-1,0 Estonia 0,0 Malta	27,7 34,3	212,0 Germania 226,1 Germania	Eurostat ENV_AC_MFA __custom_6271 504

Legenda:

Clasa I – locul 1-9;



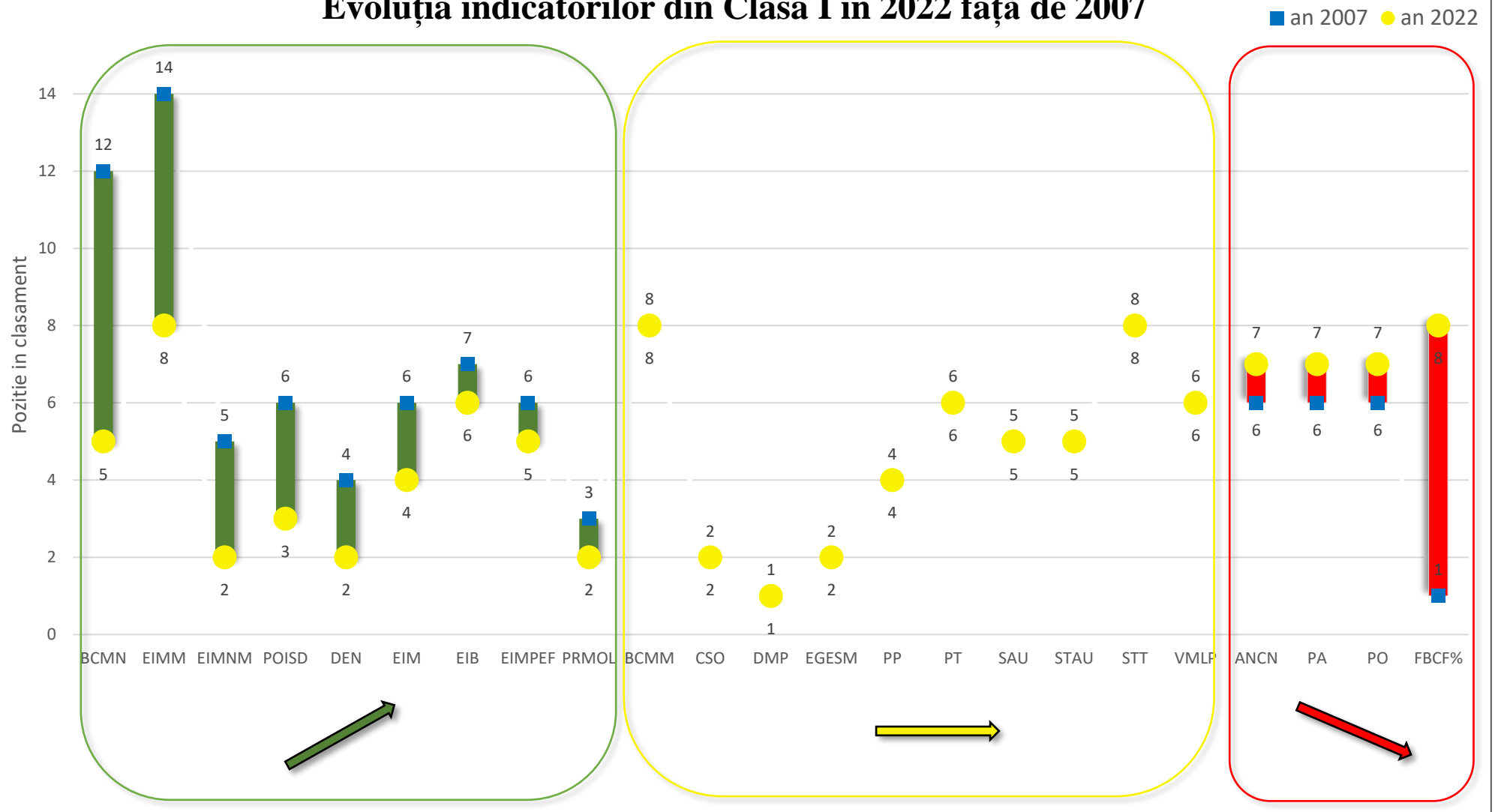
Clasa II – locul 10-18;



Clasa III – locul 19-27

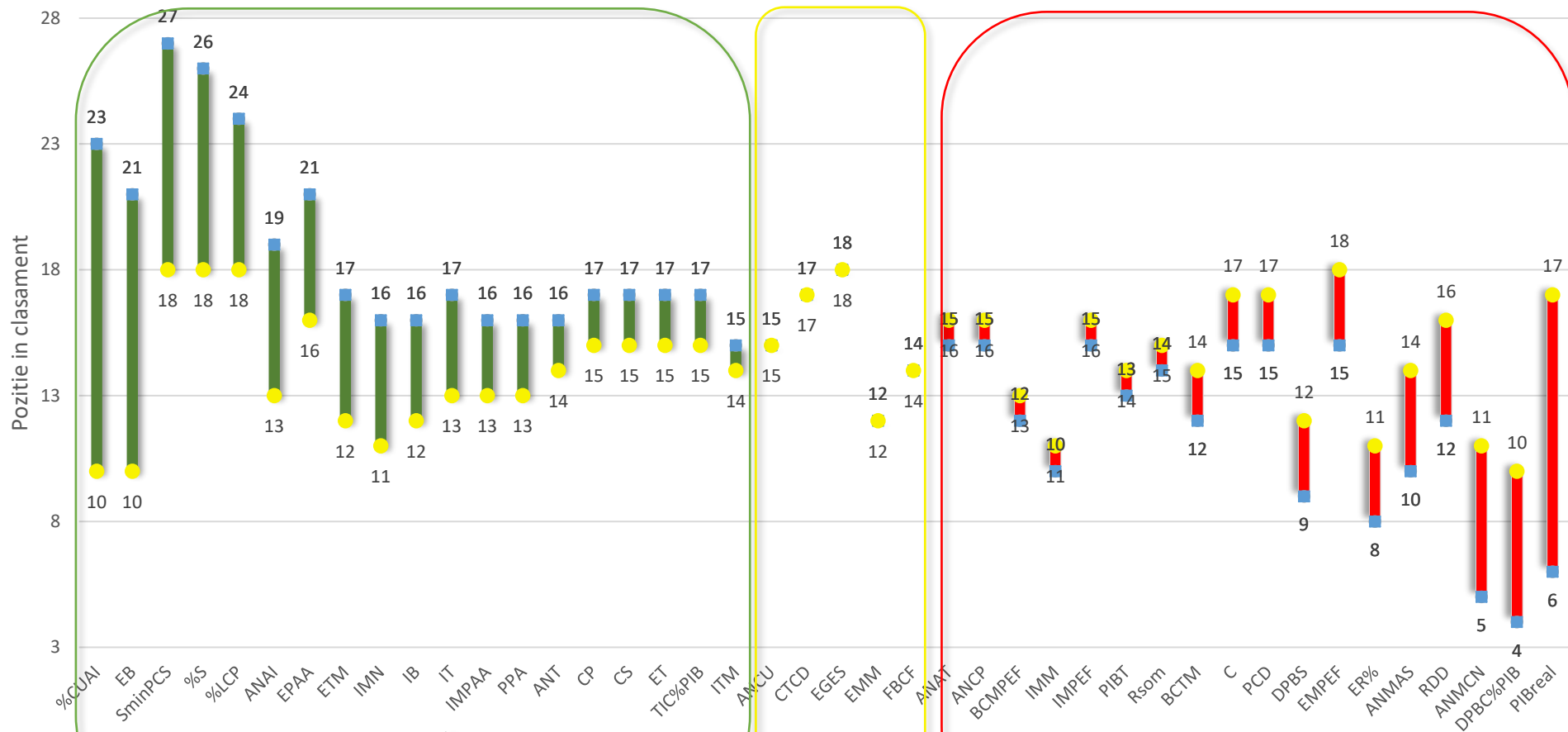


## Evoluția indicatorilor din Clasa I în 2022 față de 2007



# Evoluția indicatorilor din Clasa II în 2022 față de 2007

■ an 2007 ● an 2022



# Evoluția indicatorilor din Clasa III în 2022 față de 2007

■ an 2007 ● an 2022

