

Bunăstarea copilului din mediul rural în perioada pandemiei

Cercetare derulată
în perioada mai – iunie 2020



RAȚIUNEA ACESTEI CERCETĂRI PENTRU WORLD VISION ROMÂNIA

Fundația World Vision România pune în centrul activității sale bunăstarea copilului din mediul rural și promovează prin acțiunile sale interesul superior al copilului.

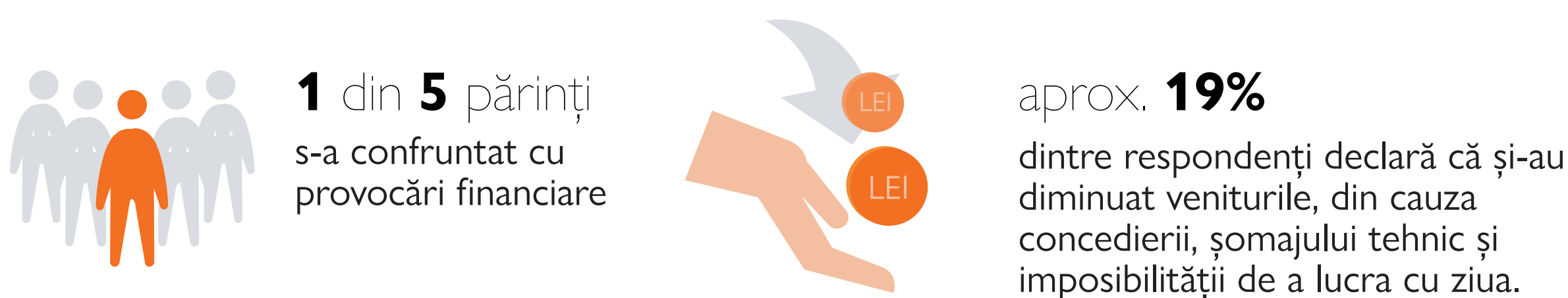
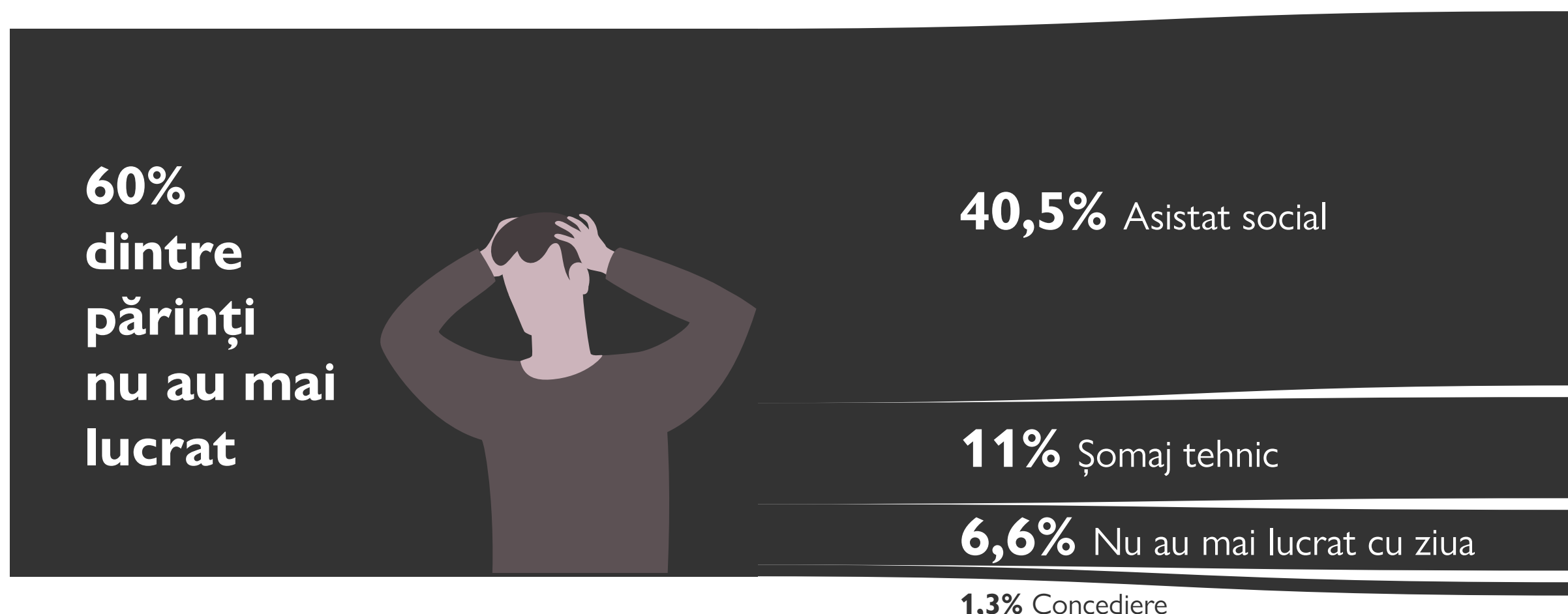
Programele noastre se desfășoară sub umbrela “Vreau o școală ca la țară”, această abordare având ca obiectiv central al intervenției accesul echitabil la educație formală și non-formală, cu accent pe copiii din mediul rural. Suntem preocupați de creșterea accesului la o educație de calitate prin sprijinirea copiilor vulnerabili, dezvoltarea competențelor cheie ale acestora, îmbunătățirea metodelor de predare în școlile din mediul rural, susținerea unui management școlar eficient, responsabilizarea comunității în transformarea școlii în prioritate de dezvoltare locală.

OBIECTIVELE CERCETĂRII

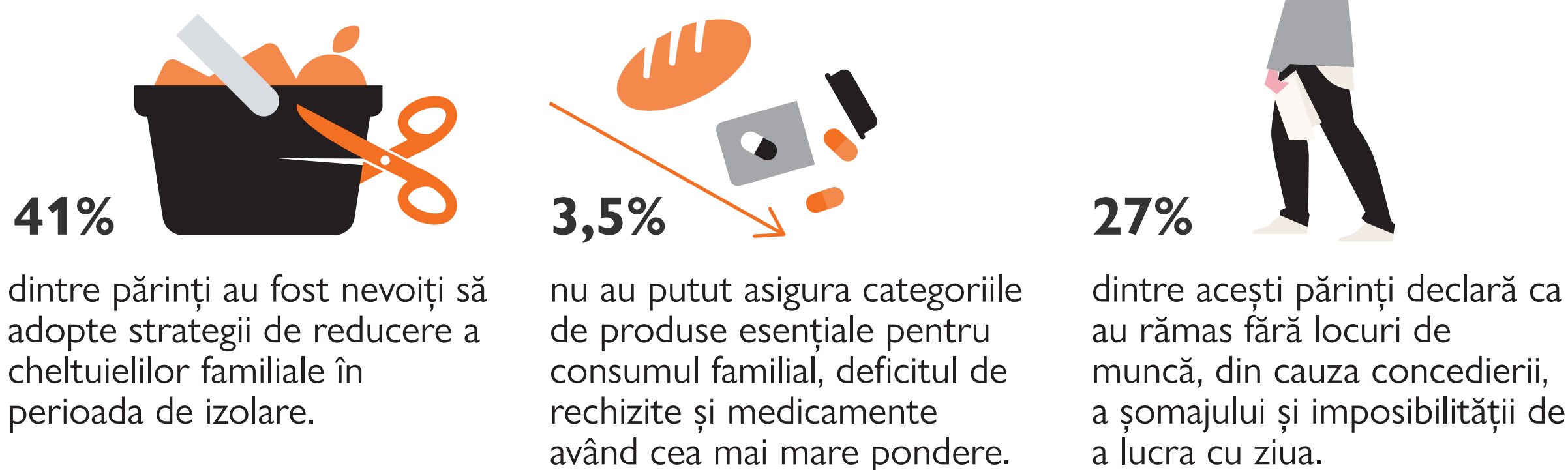
Cercetarea derulată de Fundația World Vision România în perioada mai – iunie 2020 realizează o radiografie a bunăstării copilului din mediul rural în perioada pandemiei de COVID-19, urmărind trei aspecte esențiale:

- Bunăstarea materială: veniturile familiei, accesul la alimente, produse de igienă, medicamente, rechizite, conexiune la internet.
- Bunăstarea emoțională: explorarea gradului de reziliență emoțională a părinților în fața provocărilor induse de pandemie și a modului în care ei reușesc să mențină/ să ofere un mediu familial protectiv, fără violență verbală, psihologică și fizică pentru copiii lor.
- Bunăstarea din punct de vedere educațional: cum a fost continuată educația, participarea elevilor la modalitățile de educație oferite, dificultățile cu care s-au confruntat elevii și părinții.

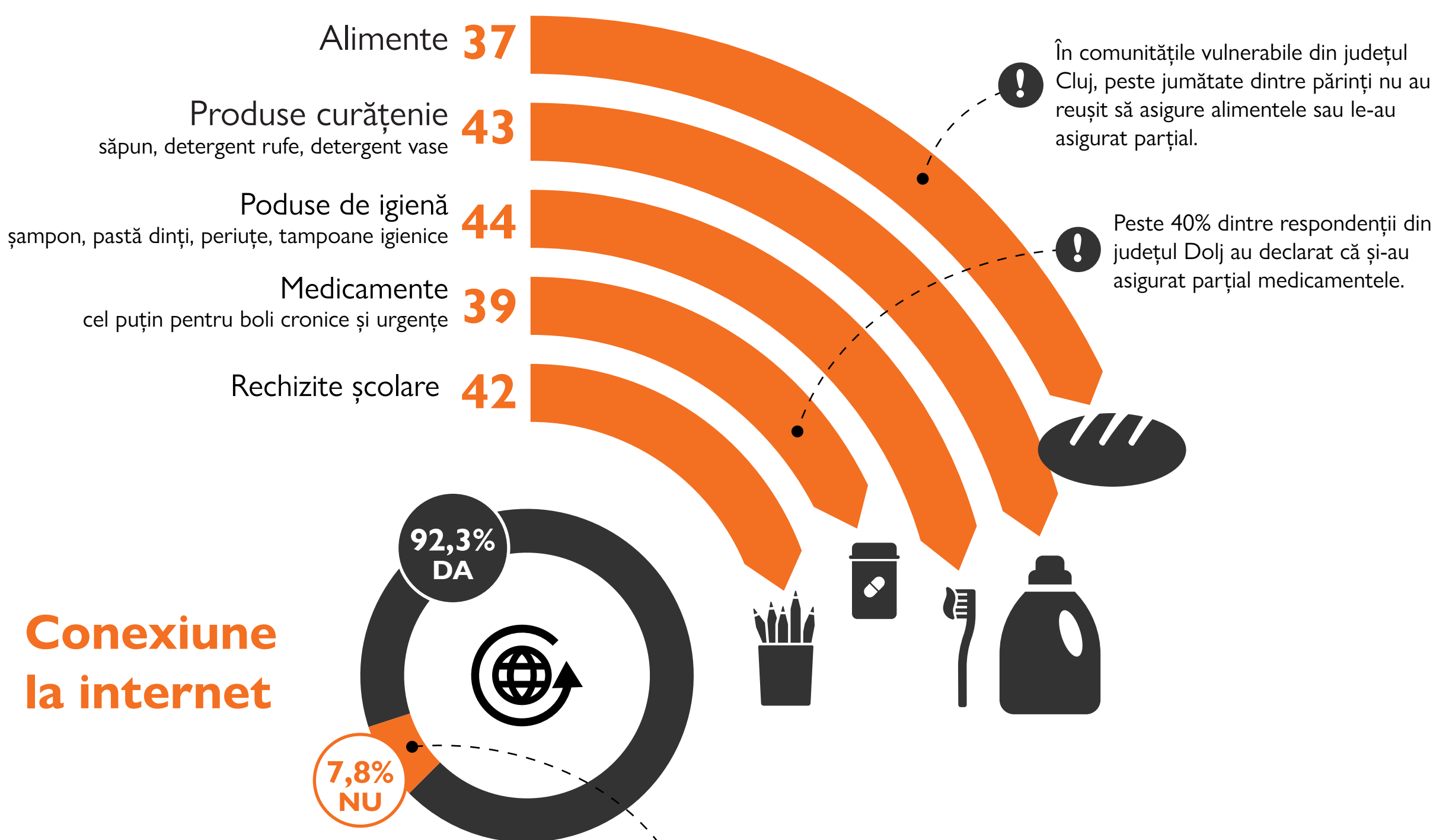
Famiiliile și gospodăriile vulnerabile nu și-au mai putut acoperi nevoia de alimente, produse de curățenie și igienă sau medicamente



Cum reușesc să asigure necesarul familiei pe anumite categorii de produse



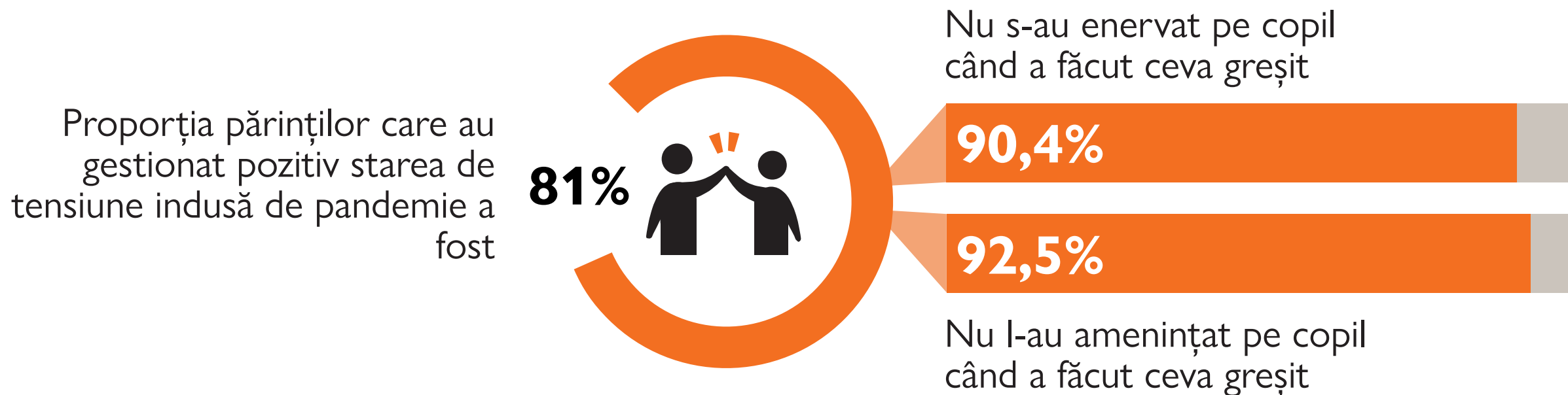
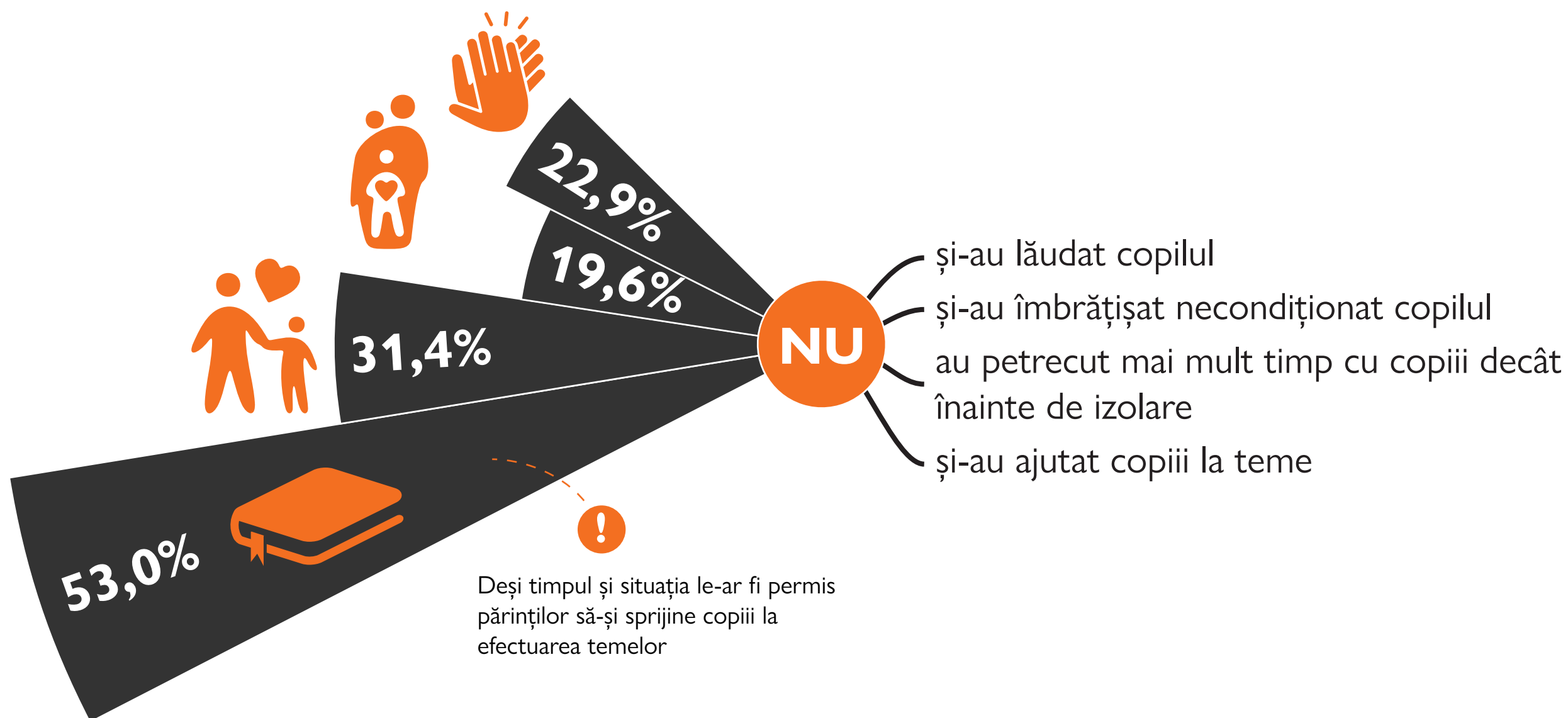
Părinți care nu au reușit să cumpere produse sau le-au achiziționat parțial (%)



În cazul în care există, conexiunea la internet este în proporții egale pe cartelă și abonament.

Aproape 14% din părinții chestionați din comunitățile vulnerabile clujene au declarat că gospodăriile lor nu au conexiune la internet.

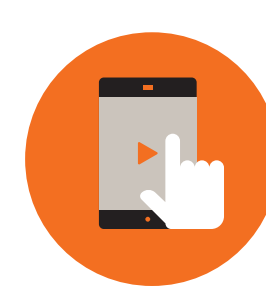
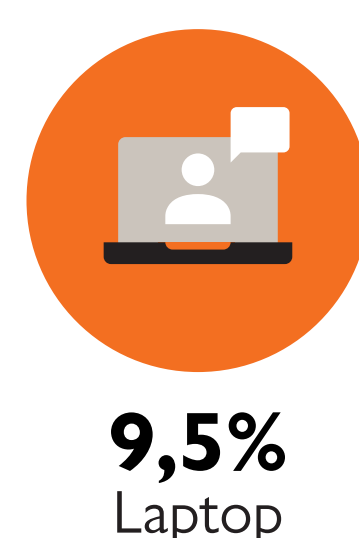
Emoțiile copilului, neglijate de părinți



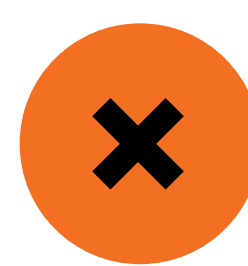
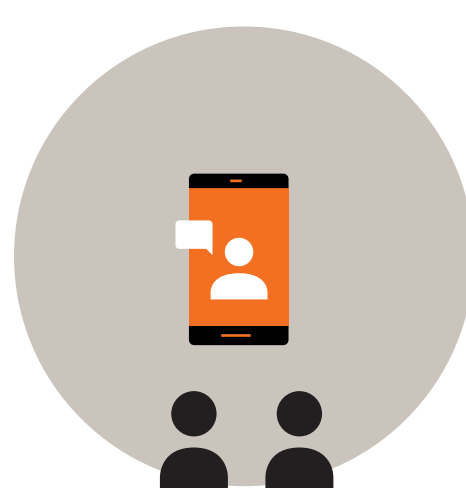
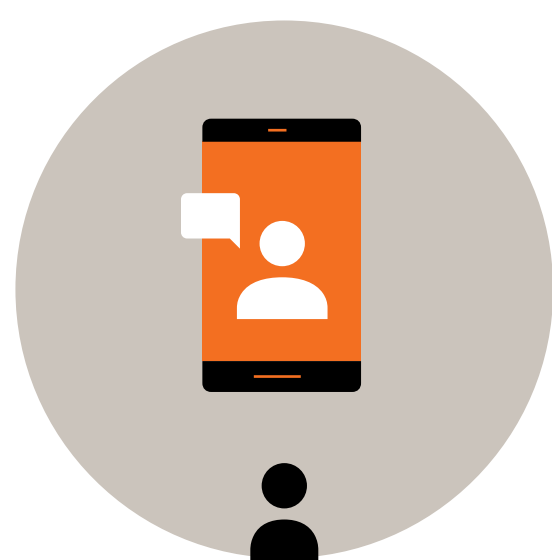
Sursa: "Bunăstarea copilului din mediul rural în perioada pandemiei", cercetare World Vision România, mai-iunie 2020

Cum au „frecventat” copiii din mediul rural școala online

Dispozitive care le-au permis copiilor de vârstă școlară să continue educația/orele de școală la domiciliu



Distribuția dispozitivelor pentru elevii din familie



Organizarea școlii online

Cadrele didactice au organizat ore online

64%



Cadrele didactice au trimis și exerciții prin telefon, Whatsapp, Messenger

55%



Copiii au primit teme printate, pentru că nu au mijloace de conectare online

4%



Nu știu

2%

Participarea elevilor la educație în timpul stării de urgență

Au participat la ore online

59%



Nu au participat la ore online, dar au făcut temele trimise

30%



Deși și-au făcut temele am întâmpinat dificultăți în a le trimite

16%



Nu au participat în niciun fel

4%

Copilul nu a fost doritor să se conecteze în această perioadă

1%

Părinții care au copii ce urmau să susțină examenul de evaluare națională și bacalaureat au fost întrebați dacă aceștia au urmărit emisiunile **TELEȘCOALĂ** organizate de către **MINISTERUL EDUCAȚIEI**.

22%
DA

62%
NU

Nu avem TV
Nu știu

8%

8%

Proportia copiilor care afirmă ca nu au avut televizor care să le permită să urmărească emisiunea atinge valori foarte mari în Cluj (22%) și Vaslui (15%).

Care sunt premisele începerii noului an școlar în rural?



1 din 4 școli

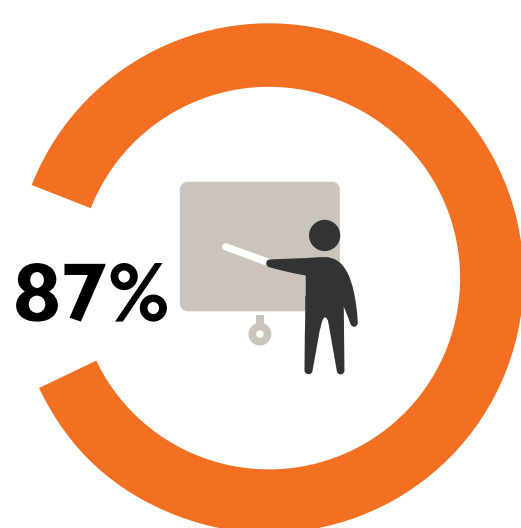
nu are conexiune de internet care să permită conectarea rapidă a copiilor



9 din 10 școli

nu au laptop/ pc/ tablete pentru educație digitală

Directorii de școli care cred că învățarea online **nu** mai trebuie extinsă sunt în proporție de



Adaptarea la noile proceduri de lucru s-a produs într-un timp foarte scurt

45,2%

42,9%

Cadrele didactice nu sunt instruite pentru predare online

Ce nevoi identificați în această direcție? Și ce soluții de rezolvare a acestor nevoi aveți?

Dotarea profesorilor cu terminale și device-uri

%

55

Programe de formare pentru profesori

31

Platforme de lucru eficiente

11

Care sunt implicațiile și consecințele stării de urgență asupra copiilor care nu vor frecventa școala până în septembrie?

Procesul educațional va fi afectat și trebuie reluată materia

%

58

Afectarea stării emoționale a elevilor

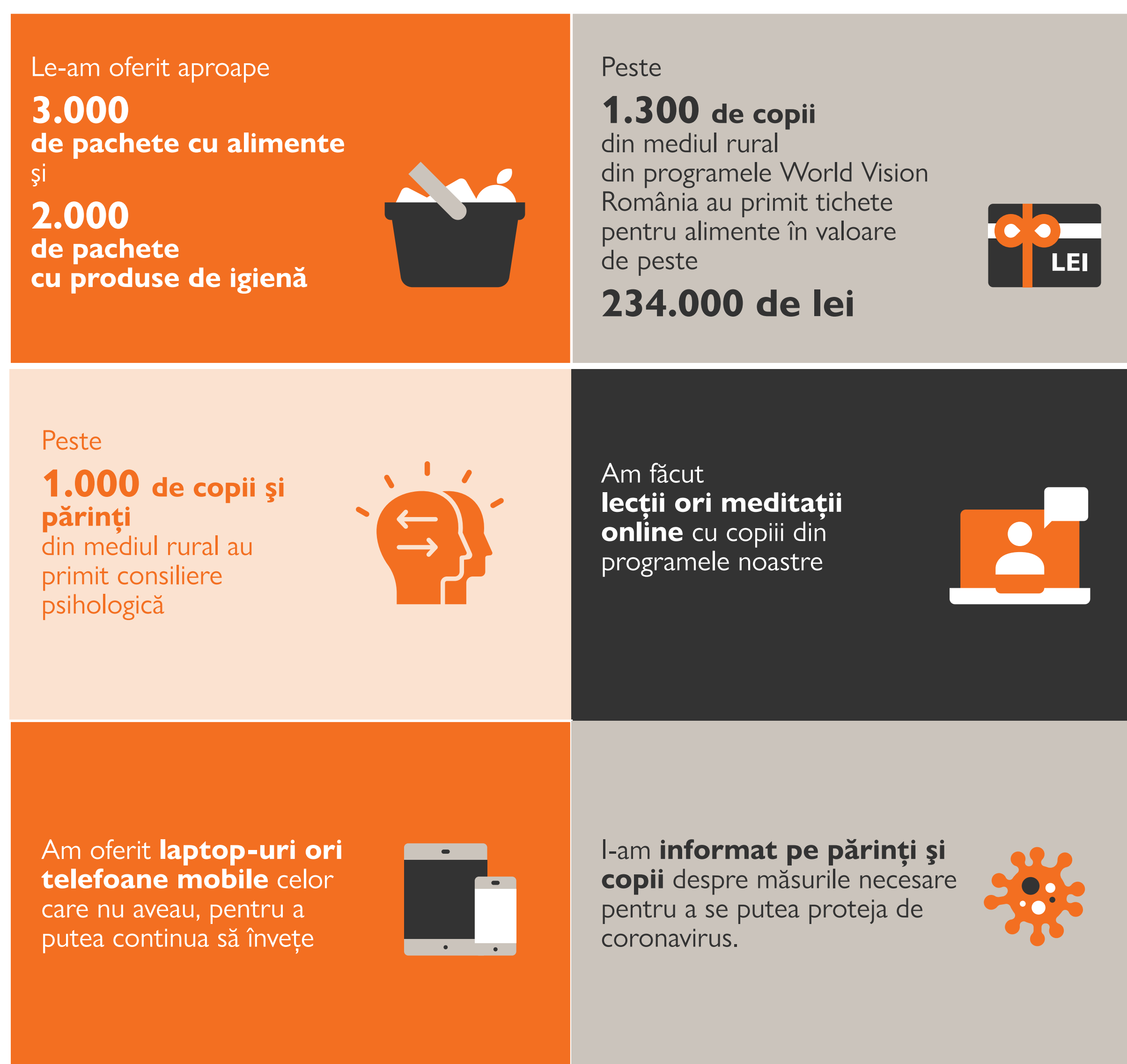
16

Risc de analfabetism

13

World Vision România și intervenția în situația COVID

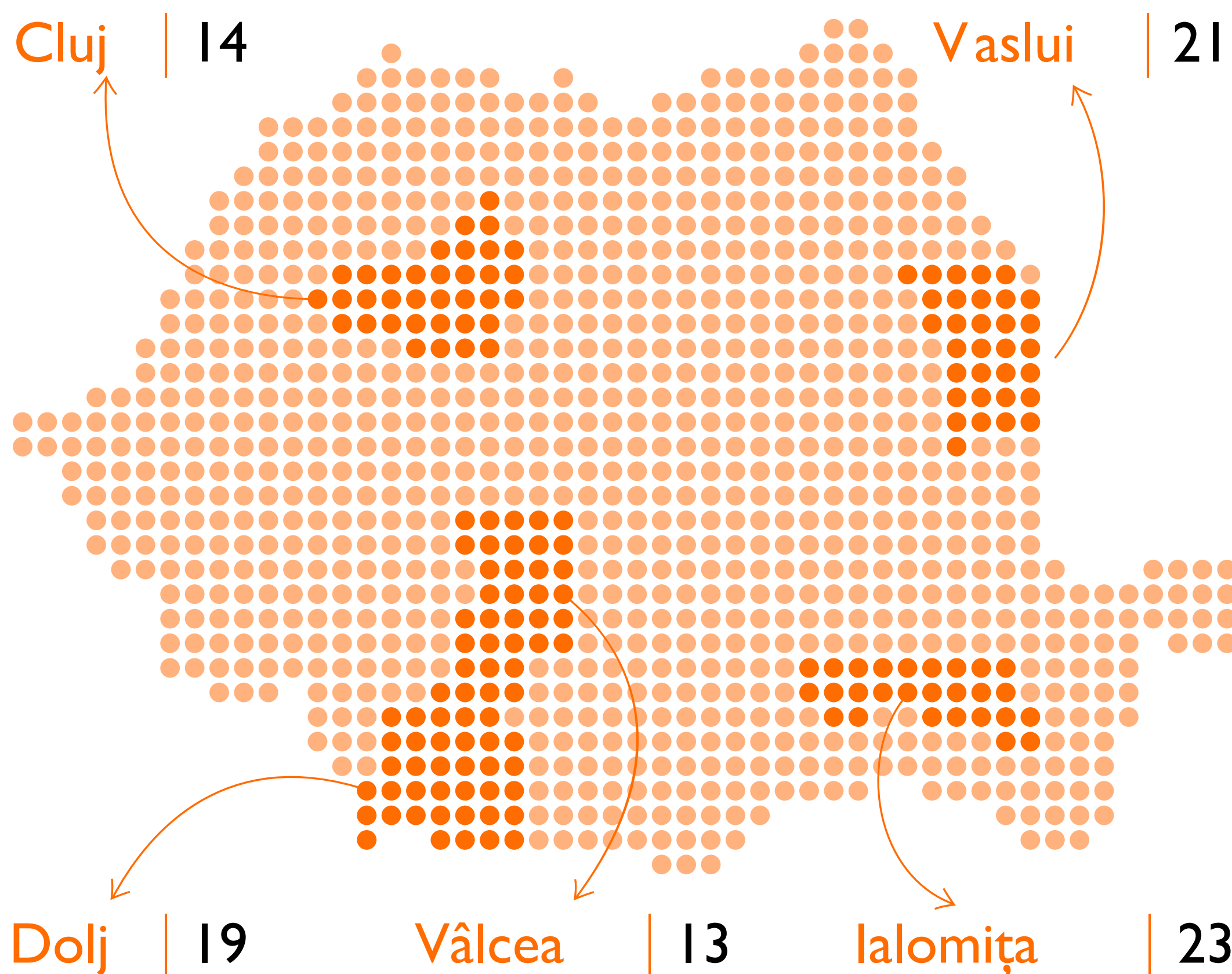
Împreună cu donatorii noștri am ajutat peste 20.000 de copii și familiile acestora din comunitățile noastre:



Fond de urgență pentru școlile de la sate. Cum poți să ajuți?



Harta școlilor pentru intervenție imediată



METODOLOGIE ȘI EȘANTION

Cercetarea a fost derulată telefonic în perioada 10 mai – 27 iunie 2020 și a vizat colectarea de informații din cele 6 județe (Cluj, Dolj, Ialomița, Vaslui, Iași, Vâlcea) în care World Vision România derulează intervenții focalizate pe creșterea calității și accesului la educație a copiilor din mediul rural și protejarea acestora în familie și comunitate pentru a crea un mediu armonios de dezvoltare psiho-emoțională.

Cercetarea a vizat două grupuri țintă și a folosit două categorii de metodologii:

- **componenta cantitativă** materializată prin aplicarea unui chestionar adresat părinților copiilor beneficiari ai proiectelor World Vision România, care a colectat date cantitative referitoare la accesibilitatea și calitatea educației în perioada stării de urgență, precum și la impactul pandemiei asupra stării economice a familiei și a echilibrului socio – emoțional al copilului;
- **componenta calitativă** ce a folosit un ghid de interviu adresat directorilor de școală și reprezentanților autorității locale (primar, vice-primar și asistenți sociali); care a colectat informații referitoare la modul în care școala a continuat în perioada stării de urgență, planurile pe care le au pentru reluarea activităților educaționale, provocările pe care le întrevăd în această direcție precum și cum a fost climatul familial în perioada stării de urgență.

Cercetarea cantitativă a cuprins un univers de 1769 de părinți ai copiilor de vârstă școlară (6-18 ani) beneficiari direcți ai intervențiilor World Vision România, provenind din 7 județe (Cluj, Dolj, Gorj, Ialomița, Iași, Vaslui, Vâlcea), respectiv 139 comune și 313 sate.

Populația care trăiește în gospodăriile intervievate numără 8525 persoane dintre care 47% sunt copii (3976 copii), numărul mediu de copii pe gospodărie fiind de 2,24.

Eșantionul familiilor respondente este constituit din punct de vedere al tipologiei beneficiarilor din 75,3 % respondenți vulnerabili (cu vulnerabilitate socio-economico-educatională) și 24,7 % respondenți non-vulnerabili.