



ANALIZĂ DE IMPACT **privind salariul minim brut garantat în plată pentru anul 2020**

Scopul analizei este acela de a fundamenta decizia Guvernului României de creștere a cuantumului salariului minim brut garantat în plată pentru anul 2020. În același timp, analiza își propune să pună bazele aplicării unui mecanism obiectiv și predictibil de calcul al salariului minim brut care să aibă în vedere necesitatea îmbunătățirii nivelului de trai al angajaților cu venituri reduse, fiind, în același timp, sustenabil din punct de vedere economic și bugetar.

Pentru elaborarea analizei de impact a luat ființă un grup de lucru în cadrul Cancelariei Prim-ministrului din care au făcut parte următoarele instituții: Comisia Națională de Prognoză, Ministerul Finanțelor Publice, Ministerul Muncii și Protecției Sociale și Institutului Național de Statistică.

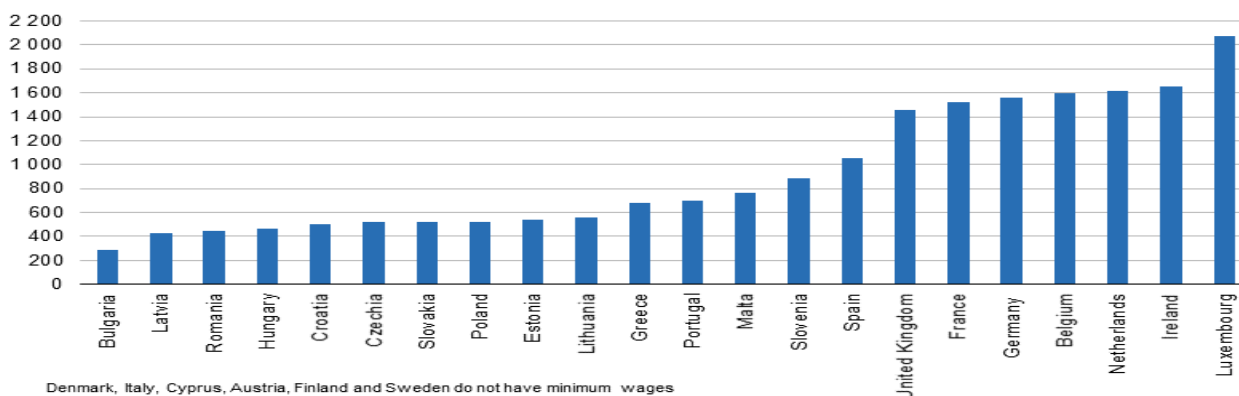
Context

Creșterea salariului minim brut are un impact pozitiv asupra grupului țintă cărui i se adresează, având rolul de a păstra puterea de cumpărare a salariaților cu venituri mici, de a îmbunătăți veniturile gospodăriilor sărace, de a crește motivația participării pe piața muncii, precum și de a-i sprijini pe acei angajați din întreprinderile mici care nu sunt beneficiari ai unui contract colectiv de muncă, neputând negocia ușor creșteri salariale. Este important însă ca modificarea salariului minim să țină cont de contextul economiei reale și acesta să se stabilească la un nivel optim dincolo de care impactul începe să fie negativ, în special după o perioadă de creșteri succesive accelerate.

Trebuie remarcat în același timp că, pentru a putea atinge obiectivul de diminuare a sărăciei și de îmbunătățire a nivelului de trai al populației cu venituri mici, politica salariului minim garantat în plată nu este suficientă, fiind necesară implementarea unor politici publice, mecanisme și măsuri complementare ce pot avea ca efect sporirea veniturilor. Totodată, este dificil de izolat impactul pe care stabilirea, la un anumit nivel, a salariului minim îl are asupra economiei și pieței muncii de alți factori cu influență în acest sens. Tocmai de aceea, se impune analiza unui context mai larg în care se aplică măsura de creștere.

În prezent, 22 din cele 28 de state membre ale Uniunii Europene aplică politica salariului minim pe economie. România se situează sub media UE, niveluri mai mici având doar Letonia și Bulgaria. Se remarcă o diferență majoră între media cuantumului salariului minim între statele din vestul Europei și cea a statelor din Europa Centrală și de Est, diferență care reflectă contextul economic și social al acestora.

Minimum wages in the EU Member States, as of January 2019, in € per month



ec.europa.eu/eurostat 

O prezentare comparativă a nivelului salariului minim brut din perioada 2009 – 2019, realizată de Eurostat, arată că România a avut una dintre cele mai accelerate creșteri ale cuantumului acestuia (**Anexa 1**). Totodată, din evoluția nivelului salariului minim în ultimii 5 ani, rezultă că acesta este mai mult decât dublu în anul 2019 (2080 lei), comparativ cu anul 2015 (975 lei).

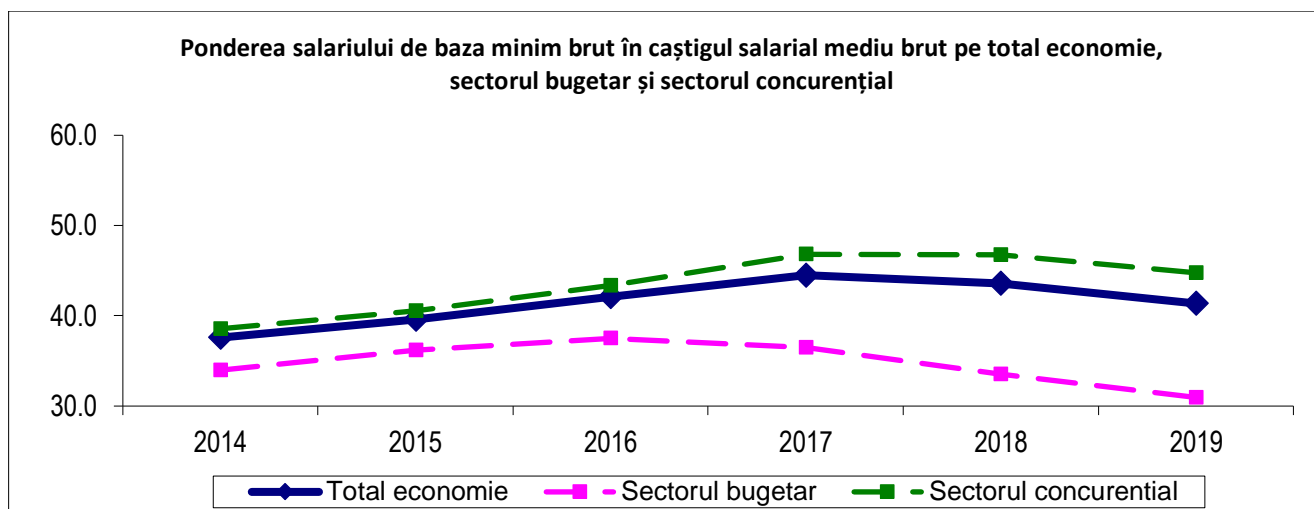
Un criteriu important atunci când se evaluează nivelul general al salariilor este **ponderea salariului minim brut în câștigul salarial mediu brut**. Evoluția acestui indicator în perioada 2014-2019, prezentată în tabelul de mai jos¹, indică un trend descrescător în ultimii 3 ani. De asemenea, se poate remarca existența unei ponderi mai mici a salariului minim în câștigul salarial mediu în sectorul bugetar comparativ cu sectorul concurențial, însă trebuie precizat că ponderea salariilor care primesc salariul minim în sectorul bugetar este foarte mică².

Tabelul nr. 1 – Evoluția ponderii salariului minim brut în câștigul salarial mediu brut

An	Ponderea (%) salariului minim în câștigul salarial mediu	Ponderea (%) salariului minim în câștigul salarial mediu – sectorul bugetar	Ponderea (%) salariului minim în câștigul salarial mediu – sectorul concurențial
2014	37,6	34,0	38,6
2015	39,6	36,2	40,5
2016	42,1	37,5	43,4
2017	44,5	36,5	46,8
2018	43,6	33,5	46,8
2019	41,4	31,0	44,8

¹ Idem

² Banca Mondială estimează un procent de 6% pentru contractele cu normă întreagă și 12% pentru contractele part-time.



În România beneficiază de salariul minim brut garantat în plată un număr de **1.370.232**³ de salariați, ceea ce reprezintă un procent de aproximativ 24% din numărul total de salariați activi - **5.631.757**. La aceștia se adaugă un număr mic de funcționari publici.⁴

Tabelul nr. 2 - Situație privind contractele de muncă înregistrate în REVISAL

Număr total contracte de muncă	Durată		Normă	
	nedeterminată	determinată	întreagă	timp parțial
6.515.317	5.967.476	547.841	5.592.995	922.322
Număr salariați				
5.631.757				
Număr contracte cu salariul minim de 2080 lei/lună	Durată nedeterminată	Durata determinată		
1.383.224	1.317.447	65.777		
Număr salariați cu salariul minim de 2080 lei/lună				
1.370.232				

Din analiza datelor comunicate de Ministerul Muncii rezultă că în ramurile comerț cu amănuntul cu excepția autovehiculelor și motocicletelor, comerț cu ridicata cu excepția comerțului cu autovehicule și motociclete și transporturi terestre și transporturi prin conducte⁵ sunt concentrați peste 30% din salariații remunerați la nivelul salariului minim, fiind astfel principalele ramuri influențate de măsura de majorare a salariului minim. **Detalii sunt incluse în Anexele 2 și 3.**

³ Sursa – Ministerul Muncii și Protecției Sociale, 21 noiembrie 2019

⁴ Funcționari publici care au salariul de bază între 2080 și 2262 de lei – 140, cifră obținută pe baza informațiilor transmise de 73.45% din instituțiile publice care trebuie să raporteze conform Legii nr. 153/2017 privind salarizarea personalului plătit din fonduri publice. Sursa - Ministerul Muncii și Protecției Sociale, noiembrie 2019

⁵ Transporturile prin conducte se referă la activitățile de transport a gazelor, lichidelor, apei, nămolurilor (șlamului) și al altor mărfuri prin conducte, precum și la activitățile stațiilor de pompare

Tabelul nr. 3 – Situația sectoarelor economice vulnerabile din punctul de vedere al ponderii contractelor cu salariul minim în numărul total de contracte și al ratei profitabilității

Denumire	Număr contracte	Pondere in total contracte	Rata profitabilității* (%)
Comerț cu amănuntul, cu excepția autovehiculelor și motocicletelor	216207	15.63	4.3
Transporturi terestre și transporturi prin conducte	146011	10.55	3.7
Activități de investigații și protecție	99629	7.20	5.7
Comerț cu ridicata cu excepția comerțului cu autovehicule și motociclete	92277	6.67	4.6
Restaurante și alte activități de servicii de alimentație	91263	6.60	10.5
Industria alimentară	74233	5.37	3.2
Fabricarea articolelor de îmbrăcăminte	61712	4.46	4.3
Comerț cu ridicata și cu amănuntul, întreținerea și repararea autovehiculelor și a motocicletelor	48163	3.48	3.8
Agricultura, vânătoare și servicii anexe	41724	3.02	10.0
Alte activități de servicii	28298	2.05	4.5
Fabricarea de mobilă	27369	1.98	4.3
Activități de peisagistică și servicii pentru clădiri	24365	1.76	14.5
Prelucrarea lemnului	21841	1.58	1.7
Administrație publică și apărare; asigurări sociale din sistemul public	21464	1.55	4.9
Hoteluri și alte facilități de cazare	20779	1.50	16.5

La nivelul anului 2018, numărul total de societăți din cele 3 ramuri a reprezentat 34% din societățile din economie, conform datelor din bilanțurile contabile centralizate în MFP, iar cifra de afaceri cumulată a celor 3 ramuri a reprezentat circa 40% din cifra de afaceri înregistrată la nivelul economiei naționale. Profitul brut al societăților din ramura comerț cu ridicata a reprezentat 12% din profitul total obținut la nivel național, în comerțul cu amănuntul 9%, în timp ce în cazul societăților din transporturi terestre și transporturi prin conducte numai 3%. În toate cele 3 ramuri rata profitabilității s-a situat sub media pe țară, cea mai ridicată fiind în cazul comerțului cu ridicata.

Creșterea productivității muncii în anul 2018 comparativ cu anul 2017 în cazul ramurilor comerț cu ridicata și transporturi terestre a fost apropiată de media națională în timp ce în cazul comerțului cu amănuntul aceasta s-a situat semnificativ sub media pe țară. Conform celor mai recente date INS, în primele 9 luni din acest an comparativ cu perioada corespunzătoare din anul anterior, volumul cifrei de afaceri din comerțul cu amănuntul a crescut cu 7,1% datorită în special creșterii vânzărilor de produse nealimentare și comerțului cu amănuntul al carburanților pentru autovehicule în magazine specializate.

În aceeași perioadă de analiză și în cazul cifrei de afaceri din comerțul cu ridicata s-a înregistrat o majorare de 5,4% pe baza creșterii cifrei de afaceri din comerțul cu ridicata al bunurilor de consum, altele decât cele alimentare și din comerțul cu ridicata al altor mașini, echipamente și furnituri.

Cifra de afaceri din activitățile de transporturi terestre și transporturi prin conducte a crescut cu 7,8% în primele 9 luni din acest an, față de o creștere de numai 4% în aceeași perioadă din 2018.

Un indicator relevant care trebuie luat în considerare în elaborarea unui mecanism obiectiv și predictibil de calcul al salariului minim brut garantat în plată este **productivitatea muncii**. **Anexele 4 și 5** prezintă evoluția acestui indicator în ultimii 5 ani, fiind incluse date despre productivitatea muncii pe persoană ocupată și despre productivitatea orară a muncii, pe activități ale economiei naționale. Ca o concluzie, dinamica anuală a ratei productivității pe persoană cunoaște un trend descendent începând cu 2016.

Evoluția ratei productivității pe persoană în România⁶

	2010	2011	2012	2013	2014	2015	2016	2017	2018
	84.4	88.1	88.7	92.6	95.1	100.0	106.0	110.9	115.0

Dinamica anuală

	2010	2011	2012	2013	2014	2015	2016	2017	2018
	-0.7	4.4	0.7	4.4	2.7	5.2	6.0	4.6	3.7

După cum este menționat anterior, contextul macroeconomic este un factor important care trebuie luat în considerare atunci când se stabilește nivelul salariului minim. Valoarea indicatorilor economici reprezentativi pentru starea economiei din România prezintă următoarele evoluții:

- După o ușoară scădere în perioada 2015 – 2016, **indicele prețurilor de consum** a crescut la 101,34 în 2017 și la 104,63 în 2018;
- **Rata inflației** înregistrează, în 2018, o creștere semnificativă comparativ cu anii anteriori. După ce în 2016 se afla la un nivel de -1,5%, aceasta a ajuns la 1,3% în 2017, urcând în 2018 la 4,6%. La nivelul lunii octombrie 2019, rata inflației este de 3,4%.
- România înregistrează în 2018 o **creștere economică** de 4.1%, indicator aflat în scădere cu aproximativ 3 puncte procentuale față de anul precedent, **produsul intern brut pe cap de locuitor** fiind de 48345.6 lei;
- Din analiza datelor furnizate de INS, rezultă că în perioada 2015-2018 s-a înregistrat o **creștere a ratei de ocupare**, de la 61,4% în anul 2015 la 64,8% în anul 2018. În același timp, se constată o **scădere a ratei șomajului**, de la 6,8% în anul 2015 la 4,2% în anul 2018.

Tabelul nr. 4 – Evoluția indicelui prețurilor de consum și a ratei inflației⁷

Ani	Indicele prețurilor de consum	Rata inflației(%)
2013	103,98	4,0
2014	101,07	1,1
2015	99,41	-0,6

⁶ Sursa - Eurostat

⁷ Sursa – Institutul Național de Statistică

2016	98,45	-1,5
2017	101,34	1,3
2018	104,63	4,6

O situație detaliată a evoluției indicelui prețurilor de consum este prezentată în **Anexa 6**.

Tabelul nr. 5 - Evoluția produsului intern brut⁸

	2014	2015	2016	2017	2018
Produsul intern brut					
- milioane lei preturi curente	668143.6	712587.8	765135.4	856726.6	944220.2
- modificări față de anul precedent (%)	3.1	3.9	4.8	7.0	4.1
Produsul intern brut pe locuitor⁹					
- lei	33547.32226	35948.9	38826.5	43729.1	48345.6
- modificări față de anul precedent (%)	3.450195426	4.4	5.4	7.6	4.4
- dolari (pe baza Parității Puterii de Cumpărare)	19855	21123	22509	24686	26447
- la puterea de cumpărare standard	15200	16300	17400	18800	...
Rata valorii adăugate brute					
(VAB / Producție) (%)	43.93085751	44.9	47.0	47.8	47.6
Rata de investiție					
(FBCF / VAB) (%)	27.5	28.2	25.5	24.8	23.5

Obiectivele măsurii

- Crearea unui mecanism obiectiv și predictibil de calcul al salariului minim brut;
- Îmbunătățirea participării pe piața muncii;
- Diminuarea sărăciei și îmbunătățirea nivelului de trai al salariaților cu venituri reduse;
- Sprijinirea angajaților din întreprinderile care au sub 21 de angajați și care nu beneficiază de un contract colectiv de muncă.

Scenarii privind creșterea, începând cu ianuarie 2020, a cuantumului salariului minim brut¹⁰

Scenariul I

Majorarea salariului minim brut cu rata anuală a inflației în luna octombrie 2019 (3,4%), conform datelor INS și cu creșterea reală a productivității muncii pe persoană angajată în anul 2018 (3,7%), conform datelor Eurostat, ceea ce înseamnă **o majorare cu 7,2%**, respectiv de la 2080 lei la 2230 lei.

Acest scenariu prezintă avantajul că asigură politiciii salariului minim un caracter de sustenabilitate, generat de componenta de productivitate, pe lângă acela de menținere a puterii de cumpărare, generat de componenta ratei inflației.

⁸ Datele au fost furnizate de Institutul Național de Statistică și au fost calculate conform metodologiei Sistemului European de Conturi (SEC) - 2010

⁹ Pentru perioada 2015 – 2018 s-a utilizat populația rezidentă la 1 iulie a fiecărui an, exprimată în condiții de comparabilitate cu rezultatele definitive ale Recensământului Populației și al Locuințelor - 2011

¹⁰ Scenariile au fost elaborate și fundamentate de Comisia Națională de Strategie și Prognoză.

$$\%MW = (1+\%IPC/100)*(1+\%prod/100) * 100-100$$

%MW = creșterea salariului minim

%IPC = rata inflației

%prod = creșterea reală a productivității pe persoană ocupată

Scenariul II

Majorarea salariului minim brut cu rata anuală a inflației în luna octombrie 2019 (3,4%), conform datelor INS și cu creșterea reală a productivității muncii pe persoană angajată în anul 2018 (3,7%), conform datelor Eurostat, ceea ce înseamnă **o majorare cu 7,2%**, respectiv de la 2080 lei la 2230 lei;

În plus față de scenariul 1, se instituie unui mecanism de corecție în funcție de dinamica creșterii economice:

- în cazul în care diferență dintre creșterea economică prognozată pentru anul în care se majorează salariul minim și cea estimată pentru anul precedent este în intervalul +/- 0,5 puncte procentuale, ceea ce înseamnă un grad ridicat de stabilitate a creșterii economice, coeficientul de creștere fiind 0%;
- în cazul în care această diferență este mai mare de 0,5 puncte procentuale și până la 1,5 puncte procentuale, se adaugă sau se scade proporțional, fără a depăși 1 punct procentual;
- în cazul în care această diferență este mai mare de 2 puncte procentuale, se adaugă sau se scade proporțional, negociat, fără a depăși 2 puncte procentuale.

$$\%MW = (1+\%IPC/100)*(1+\%prod/100) * 100-100 + cor*(\%PIB^T-\%PIB^{T-1})$$

%MW = creșterea salariului minim

%IPC = rata inflației

%prod = creșterea reală a productivității pe persoană ocupată

$cor*(\%PIB^T-\%PIB^{T-1})$ = coeficientul de corecție ce reprezintă un procent (cor) din diferența dintre creșterea economică din anul pentru care se majorează salariul minim ($\%PIB^T$) și cea estimată pentru anul precedent ($\%PIB^{T-1}$)

Pe lângă faptul că se asigură sustenabilitatea și se majorează puterea de cumpărare a salariului minim, prin această metodă se evită agravarea situației economice prin deteriorarea profitabilității firmelor ca urmare a unor costuri suplimentare nesustenabile, când are loc o încetinire abruptă a dinamicii PIB, iar pe de altă parte creează premisele ca salariații să beneficieze suplimentar de efectele unei accelerări a dinamicii PIB în anul pentru care se ia decizia de majorare.

Mecanismul de corecție funcționează și ca un stabilizator al profitabilității sectorului privat.

Scenariul III

Majorarea salariului minim brut cu rata anuală a inflației în luna octombrie (3,4%), conform datelor INS și cu creșterea reală a productivității muncii pe persoană angajată în anul 2018 (3,7%), conform datelor Eurostat, ceea ce înseamnă **o majorare cu 7,2%**, respectiv de la 2080 lei la 2230 lei;

În plus față de Scenariul 1, se instituie un mecanism de corecție în funcție de rata șomajului, respectiv: coeficientul de corecție este un procent din diferența dintre rata efectivă și "rata naturală" a șomajului, acesta fiind negociat cu partenerii sociali.

Pentru "rata naturală" a șomajului se folosește NAWRU (*non-accelerating wages rate of unemployment*, respectiv acea rată a șomajului care nu exercită presiuni suplimentare în sensul creșterii salariilor), estimată cu ajutorul metodologiei comune la nivelul tuturor statelor membre UE, iar pentru rata efectivă a șomajului se folosește cea determinată conform metodologiei BIM¹¹.

$$\%MW = (1+\%IPC/100)*(1+\%prod/100) * 100-100 + cor*(S-NAWRU)$$

%MW = creșterea salariului minim

%IPC = rata inflației

%prod = creșterea reală a productivității pe persoană

cor*(S-NAWRU)= coeficientul de corecție ce reprezintă un procent (cor) din diferența dintre rata șomajului (S) și rata naturală a șomajului (NAWRU)

Această metodă prezintă, în plus față de sustenabilitate și majorarea puterii de cumpărare, avantajul că ține cont de poziția ciclică a economiei și contribuie la atenuarea excesului de cerere prin luarea în considerare a situației de pe piața muncii. În cazul în care rata șomajului efectiv coboară sub nivelul său natural, procentul de creștere a salariului minim rezultat la primul paragraf este diminuat și în acest fel creșterea câștigului mediu brut este încetinită față de scenariul I, presiunile inflaționiste se reduc iar excesul de cerere, dacă este cazul, se atenuază.

O situație a ratei efective a șomajului peste rata naturală este compatibilă cu necesitatea unei creșteri a salariului minim pentru angajarea de forță de muncă și diminuarea șomajului.

Mecanismul de corecție funcționează și ca un stabilizator al pieței muncii.

Pentru anul următor, mecanismul de corecție nu va fi aplicat întrucât creșterea PIB pentru 2020 este previzionată la 4,1%, de la 4,0% cât se estimează pentru anul 2019, iar rata șomajului conform metodologiei BIM este prognozată la 3,8%, rată egală cu cea naturală.

Impact economic

În ultimii 3 ani, majorarea salariului minim brut pe țară a condus la majorarea costului unitar cu forța de muncă și la scăderea profitabilității firmelor din sectoarele industriei producătoare de bunuri de consum. Această evoluție se înregistrează și în acest an. În primul semestru al anului 2019, dinamica reală a costului cu forța de muncă a fost de 10,6% iar dinamica reală a productivității de 4,7%. Se conservă un ecart din anii anteriori, chiar dacă acesta s-a mai redus, ceea ce arată că stabilirea salariului minim brut pe țară, fără luarea în considerare a unor indicatori economici relevanți, poate crea dezechilibru între muncă și capital.

În situația în care dinamica reală a productivității este sub dinamica reală a costului cu forța de muncă, datorită majorării salariilor, firmele vor avea înclinația de a transmite consumatorilor costul bunurilor și serviciilor vândute pentru a evita o scădere a profitului, ori își vor ajusta costurile, ceea ce pe termen scurt este mai puțin probabil. Pe ansamblu, trebuie reținut că în situația în care dinamica reală a costului cu forța de muncă este peste dinamica reală a productivității, datorită majorării salariilor în termeni nominali, atunci prețurile în piață vor crește, ceea ce are un efect de compensare a salariilor în termeni reali.

¹¹ Biroul Internațional al Muncii

Într-o economie competitivă, creșterea productivității muncii (pe lucrător) atrage după sine o creștere a cererii de forță de muncă în situația menținerii neschimbate a câștigurilor salariale. Ulterior, această creștere a cererii de forță de muncă determină o majorare a salariilor până la atingerea unui nou echilibru în care salariile sunt egale cu productivitatea marginală. Situația în România este diferită întrucât cererea de forță de muncă este influențată de un deficit de calificare, pe fondul emigrării forței de muncă cu abilități profesionale, dar și ieșirii din piața muncii prin pensionare. Acestea sunt în fapt și cauzele care au condus la o scădere semnificativă a șomajului, nu doar majorarea veniturilor.

În continuare, din cauza nivelului redus de dezvoltare economică, cea mai mare parte a veniturilor bănești ale populației sunt folosite pentru cheltuieli de consum, iar pe de altă parte, salariile sunt principala sursă de venit a gospodăriilor populației. În anul 2018 cheltuielile medii lunare totale pe o gospodărie a populației au fost de 3666,59 lei, iar cele bănești de 3393,93 lei, dintre acestea 61,02% fiind destinate consumului. În același timp, veniturile bănești de natură salarială au fost de 2857,83 lei constituind în proporție de 72,9% sursa veniturilor bănești medii lunare pe gospodărie. Majorările veniturilor salariale stimulează consumul, fiind estimată o creștere a consumului final al populației cu 0,3%.

Cu privire la impactul asupra consumului, este estimată o creștere a consumului final al populației de 0,3%. În același timp, este de așteptat și o majorare a importului bunurilor de consum, cu un impact asupra importurilor totale de 0,1%. În consecință, la nivelul creșterii economice se estimează o majorare de 0,2%.

Ținând cont de faptul că măsura afectează ramuri precum comerțul și transporturile s-a avut în vedere influența asupra creșterii prețurilor de consum, dar impactul este unul redus, de numai 0,1%.

Pentru estimarea efectului majorării salariului minim asupra câștigului salarial mediu brut s-a folosit coeficientul de transmitere, calculat pe baza distribuției componentelor grilei de salarizare pe baza calificărilor. Astfel, la o majorare cu 1% a salariului minim, câștigul salarial mediu brut se majorează cu 0,3%. În condițiile aplicării măsurii de majorare a salariului minim cu 7,2% câștigul salarial mediu brut poate crește cu 2%.

Impact social

Din estimarea Ministerului Muncii și Protecției Sociale, creșterea salariului minim poate avea efecte pozitive asupra ocupării în acele sectoare în care există cerere de forță de muncă datorită faptului că munca devine mai atractivă pentru anumite categorii de persoane (femei, tineri, etc.). Efecte negative pot apărea doar atunci când se depășește pragul optim de creștere raportat la economia reală, context în care angajatorii nu vor avea capacitatea de a suporta costurile creșterii salariului minim.

Influențele măsurii asupra ratei de ocupare sunt complexe, dar se constată că, deși salariul de bază minim brut pe țară garantat în plată a crescut în ultimii ani, tendințele de creștere a ratei de ocupare s-au menținut în intervalul 2015-2018. Eventuale efecte negative ar putea apărea cu privire la rata de

ocupare în rândul tinerilor cu vârste cuprinse între 20 și 24 de ani și în rândul persoanelor cu competențe reduse dar studii în domeniu arată că efectele sunt, statistic, nesemnificative¹².

O situație detaliată privind evoluția ratei de ocupare și a ratei șomajului în ultimii ani este prezentată în **Anexele 7, 8, 9 și 10**.

Creșterea salariului minim brut, în contextul aplicării unor politici publice complementare care vizează reducerea nivelului de sărăcie și integrarea grupurilor vulnerabile pe piața muncii, poate conduce la reducerea inegalităților în venituri. Uneori, creșterea salariului minim determină o creștere moderată a cuantumului salariilor aflate între nivelul minim și mediu, lărgind astfel grupul țintă de beneficiari ai măsurii. Costurile angajatorilor pot înregistra de asemenea creșteri sensibile în acest context.

Impactul financiar asupra bugetului general consolidat

Deoarece mecanismul de corecție nu va fi aplicat pentru anul următor în cazul scenariilor 2 și 3, s-a calculat impactul bugetar pentru anul 2020 în cazul aplicării scenariului I - majorarea salariului minim cu rata anuală a inflației și creșterea reală a productivității muncii, de la 2080 lei la 2230 lei (+7,2%).

Tabelul nr. 6 - Impact asupra veniturilor bugetare pentru anul 2020¹³ (mil lei)

Impact total, din care:	3,048.51
Contribuții sociale	2,610.14
Impozit pe venit	438.36

Tabelul nr. 7 - Impact asupra cheltuielilor bugetare pentru anul 2020 (mil lei)

Impact total, din care:	1,827.2
Bugete locale	1,046.6
Administrație centrală	90.4
Îndemnizație de hrană	308.3
Indemnizație de merit	7.8
Personal neclerical	80.6
Indemnizații persoane cu handicap	293.5

Informații privind procesul de consultare publică

Se va elabora după finalizarea procesului de consultare publică.

¹² European Commission – *The effects of the minimum wage on employment: Evidence from a panel of EU Member States*, ISSN: 2443-6348, 2018

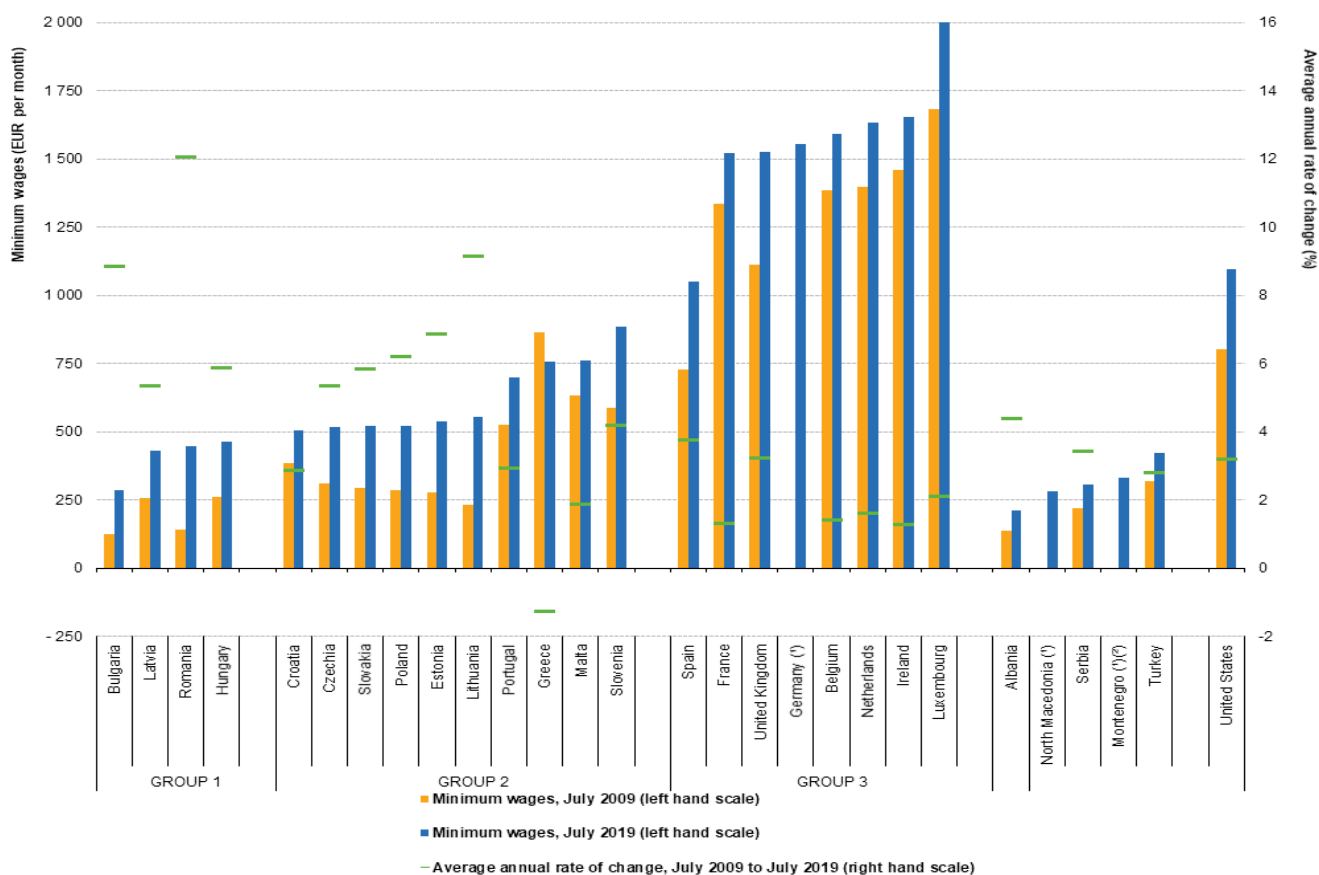
¹³ *Impactul bugetar asupra veniturilor din amenzi nu poate fi cuantificat, întrucât acestea au un caracter sancționar pentru cazurile de neîndeplinire a dispozițiilor legii, al căror număr depinde de comportamentul persoanelor fizice sau juridice.*

Anexa 1

Evoluția salariului minim brut în perioada 2009 - 2019

Minimum wages, July 2009 and July 2019

(EUR per month and %)



Note: Denmark, Italy, Cyprus, Austria, Finland and Sweden: no national minimum wage.

(*) July 2009 and average annual rate of change not available.

(†) July 2018 instead of July 2019.

Source: Eurostat (online data code: earn_mw_cur)

Anexa 2¹⁴

Sectoare vulnerabile în funcție de ponderea numărului de contracte cu salariul minim și de rata profitabilității

Denumire	Număr contracte	Pondere în total contracte	Rata profitabilității* (%)
Comert cu amanuntul, cu exceptia autovehiculelor si motocicletelor	216207	15.63	4.3
Transporturi terestre si transporturi prin conducte	146011	10.55	3.7
Activitati de investigatii si protectie	99629	7.20	5.7
Comert cu ridicata cu exceptia comertului cu autovehicule si motociclete	92277	6.67	4.6
Restaurante si alte activitati de servicii de alimentatie	91263	6.60	10.5
Industria alimentara	74233	5.37	3.2
Fabricarea articolelor de imbracaminte	61712	4.46	4.3
Comert cu ridicata si cu amanuntul, intretinerea si repararea autovehiculelor si a motocicletelor	48163	3.48	3.8
Agricultura, vanatoare si servicii anexe	41724	3.02	10.0
Alte activitati de servicii	28298	2.05	4.5
Fabricarea de mobila	27369	1.98	4.3
Activitati de peisagistica si servicii pentru cladiri	24365	1.76	14.5
Prelucrarea lemnului	21841	1.58	1.7
Administratie publica si aparare; asigurari sociale din sistemul public	21464	1.55	4.9
Hoteluri si alte facilitati de cazare	20779	1.50	16.5
Activitati referitoare la sanatatea umana	20759	1.50	16.0
Colectarea, tratarea si eliminarea deeurilor; activitati de recuperare a materialelor reciclabile	19227	1.39	4.5
Activitati asociative diverse	16674	1.21	3.8
Silvicultura si exploatare forestiera	16132	1.17	8.7
Tabacirea si finisarea pieilor	14490	1.05	3.9
Tranzactii imobiliare	13455	0.97	26.9
Activitati de secretariat, servicii suport si alte activitati de servicii prestate in principal intreprinderilor	12870	0.93	10.2
Fabricarea autovehiculelor de transport rutier, a remorcilor si semiremorcilor	12742	0.92	3.0
Invatamant	12077	0.87	17.9
Activitati de servicii privind forta de munca	11897	0.86	6.2
Activitati de posta si de curier	11770	0.85	5.8
Fabricarea produselor textile	11314	0.82	3.5
Activitati ale directiilor (centralelor), birourilor administrative centralizate; activitati de management si de consultanta in management	9258	0.67	25.9
Fabricarea produselor din cauciuc si mase plastice	8863	0.64	7.8
Industria constructiilor metalice si a produselor din metal, exclusiv masini, utilaje si instalatii	8848	0.64	5.2

¹⁴ Date furnizate de Comisia Națională de Strategie și Prognoză, noiembrie 2019.

Denumire	Număr contracte	Pondere în total contracte	Rata profitabilității* (%)
Depozitare si activitati auxiliare pentru transporturi	8831	0.64	8.4
Activitati sportive, recreative si distractive	8611	0.62	7.6
Activitati de jocuri de noroc si pariuri	8462	0.61	11.2
Publicitate si activitati de studiere a pietei	8240	0.60	16.4
Alte activitati industriale n.c.a.	7136	0.52	10.4
Fabricarea echipamentelor electrice	6782	0.49	2.6
Alte activitati profesionale, stiintifice si tehnice	5882	0.43	25.1
Activitati auxiliare pentru intermediari financiare, activitati de asigurare si fonduri de pensii	5210	0.38	37.1
Activitati juridice si de contabilitate	5114	0.37	26.9
Telecomunicatii	5102	0.37	0.4
Activitati de servicii in tehnologia informatiei	5019	0.36	12.3
Tiparirea si reproducerea pe suporti a inregistrarilor	4878	0.35	18.9
Activitati veterinare	4102	0.30	9.3
Repararea, intretinerea si instalarea masinilor si echipamentelor	3887	0.28	10.8
Servicii combinate de ingrijire medicala si asistenta sociala, cu cazare	3842	0.28	10.9
Activitati de arhitectura si inginerie; activitati de testari si analiza tehnica	3808	0.28	17.7
Fabricarea altor mijloace de transport	3788	0.27	3.4
Intermedieri financiare, cu exceptia activitatilor de asigurari si ale fondurilor de pensii	3720	0.27	22.1
Fabricarea hartiei si a produselor din hartie	3717	0.27	5.2
Reparatii de calculatoare, de articole personale si de uz gospodaresc	3596	0.26	12.0
Fabricarea calculatoarelor si a produselor electronice si optice	3387	0.24	2.7
Fabricarea substantelor si a produselor chimice	3234	0.23	5.9
Activitati de inchiriere si leasing	3197	0.23	9.7
Activitati ale agentilor turistice si a tur-operatorilor; alte servicii de rezervare si asistenta turistica	3085	0.22	8.1
Fabricarea bauturilor	3060	0.22	9.1
Activitati de asistenta sociala, fara cazare	2912	0.21	4.5
Fabricarea de masini, utilaje si echipamente n.c.a.	2869	0.21	6.8
Captarea, tratarea si distributia apei	2833	0.20	9.6
Fabricarea altor produse din minerale nemetalice	2532	0.18	9.0
Activitati de servicii informatice	2311	0.17	17.7
Activitati de creatie si interpretare artistica	2147	0.16	23.8
Activitati de editare	2087	0.15	16.8
Industria metalurgica	1719	0.12	4.6
Activitati de productie cinematografica, video si de program de televiziune; inregistrari audio si activitati de editare muzicala	1636	0.12	22.1
Productia si furnizarea de energie electrica si termica, gaze, apa calda si aer conditionat	1554	0.11	0.8
Pescuitul si acvacultura	1495	0.11	21.2
Transporturi pe apa	753	0.05	8.5

Denumire	Număr contracte	Pondere în total contracte	Rata profitabilității* (%)
Activitati de difuzare si transmitere de programe	663	0.05	9.0
Fabricarea produselor farmaceutice de baza si a preparatelor farmaceutice	532	0.04	21.6
Activitati ale bibliotecilor, arhivelor, muzeelor si alte activitati culturale	462	0.03	24.0
Cercetare-dezvoltare	455	0.03	7.2
Colectarea si epurarea apelor uzate	448	0.03	21.3
Fabricarea produselor de cocserie si a produselor obtinute din prelucrarea titeiului	348	0.03	-1.1
Activitati de asigurari, reasigurari si ale fondurilor de pensii (cu exceptia celor din sistemul public de asigurari sociale)	292	0.02	25.9
Transporturi aeriene	285	0.02	-10.5
Activitati ale gospodariilor private in calitate de angajator de personal casnic	249	0.02	7.6
Activitati de servicii anexe extractiei	246	0.02	7.3
Activitati si servicii de decontaminare	182	0.01	19.6
Alte activitati extractive	158	0.01	9.9
Extractia minereurilor metalifere	122	0.01	-81.8
Fabricarea produselor din tutun	109	0.01	7.8
Activitati ale organizatiilor si organismelor extrateritoriale	77	0.01	30.5
Extractia petrolului brut si a gazelor naturale	71	0.01	20.7
Extractia carbunelui superior si inferior	61	0.00	-11.7
Activitati ale gospodariilor private de productie de bunuri si servicii destinate consumului propriu	4	0.00	36.4
Neafiliate	12578	0.91	
TOTAL	1383591	100	

Anexa 3¹⁵

Rata profitabilității în anul 2018 pe baza bilanțurilor contabile ale firmelor

Ramura	Rata profitabilitatii (%)
Extracția minereurilor metalifere	-81.8
Extracția cărbunelui superior și inferior	-11.7
Transporturi aeriene	-10.5
Fabricarea produselor de cocserie și a produselor obținute din prelucrarea țițeiului	-1.1
Telecomunicații	0.4
Producția și furnizarea de energie electrică și termică, gaze, apă caldă și aer condiționat	0.8
Lucrări de geniu civil	1.2
Prelucrarea lemnului	1.7
Fabricarea echipamentelor electrice	2.6
Fabricarea calculatoarelor și a produselor electronice și optice	2.7
Fabricarea autovehiculelor de transport rutier, a remorcilor și semiremorcilor	3.0
Industria alimentară	3.2
Fabricarea altor mijloace de transport	3.4
Fabricarea produselor textile	3.5
Transporturi terestre și transporturi prin conducte	3.7
Comert cu ridicata și cu amanuntul, întreținerea și repararea autovehiculelor și a motocicletelor	3.8
Activități asociative diverse	3.8
Tabacirea și finisarea pieilor	3.9
Fabricarea articolelor de îmbrăcăminte	4.3
Fabricarea de mobilă	4.3
Comert cu amanuntul, cu excepția autovehiculelor și motocicletelor	4.3
Activități de asistență socială, fără cazare	4.5
Alte activități de servicii	4.5
Colectarea, tratarea și eliminarea deșeurilor; activități de recuperare a materialelor reciclabile	4.5
Comert cu ridicata cu excepția comerțului cu autovehicule și motociclete	4.6
Industria metalurgică	4.6
Administrație publică și apărare; asigurări sociale din sistemul public	4.9
Fabricarea hârtiei și a produselor din hârtie	5.2
Industria construcțiilor metalice și a produselor din metal, exclusiv mașini, utilaje și instalații	5.2
Activități de investigații și protecție	5.7
Activități de poștă și de curier	5.8
Fabricarea substanțelor și a produselor chimice	5.9
Activități de servicii privind forța de muncă	6.2
Fabricarea de mașini, utilaje și echipamente n.c.a.	6.8
Cercetare-dezvoltare	7.2
Activități de servicii anexe extractiei	7.3
Activități sportive, recreative și distractive	7.6
Activități ale gospodăriilor private în calitate de angajator de personal casnic	7.6
Fabricarea produselor din tutun	7.8

¹⁵ Date furnizate de Comisia Națională de Strategie și Prognoză, noiembrie 2019.

Ramura	Rata profitabilitatii (%)
Fabricarea produselor din cauciuc si mase plastice	7.8
Activitati ale agentilor turistice si a tur-operatorilor; alte servicii de rezervare si asistenta turistica	8.1
Depozitare si activitati auxiliare pentru transporturi	8.4
Transporturi pe apa	8.5
Silvicultura si exploatare forestiera	8.7
Fabricarea altor produse din minerale nemetalice	9.0
Activitati de difuzare si transmitere de programe	9.0
Fabricarea bauturilor	9.1
Activitati veterinare	9.3
Captarea, tratarea si distributia apei	9.6
Activitati de inchiriere si leasing	9.7
Alte activitati extractive	9.9
Agricultura, vanatoare si servicii anexe	10.0
Activitati de secretariat, servicii suport si alte activitati de servicii prestate in principal intreprinderilor	10.2
Alte activitati industriale n.c.a.	10.4
Restaurante si alte activitati de servicii de alimentatie	10.5
Repararea, intretinerea si instalarea masinilor si echipamentelor	10.8
Servicii combinate de ingrijire medicala si asistenta sociala, cu cazare	10.9
Constructii si cladiri	11.1
Activitati de jocuri de noroc si pariuri	11.2
Reparatii de calculatoare, de articole personale si de uz gospodaresc	12.0
Activitati de servicii in tehnologia informatiei	12.3
Lucrari speciale de constructii	12.8
Activitati de peisagistica si servicii pentru cladiri	14.5
Activitati referitoare la sanatatea umana	16.0
Publicitate si activitati de studiere a pietei	16.4
Hoteluri si alte facilitati de cazare	16.5
Activitati de editare	16.8
Activitati de servicii informatice	17.7
Activitati de arhitectura si inginerie; activitati de testari si analiza tehnica	17.7
Invatamant	17.9
Tiparirea si reproducerea pe suporti a inregistrarilor	18.9
Activitati si servicii de decontaminare	19.6
Extractia petrolului brut si a gazelor naturale	20.7
Pescuitul si acvacultura	21.2
Colectarea si epurarea apelor uzate	21.3
Fabricarea produselor farmaceutice de baza si a preparatelor farmaceutice	21.6
Activitati de productie cinematografica, video si de program de televiziune; inregistrari audio si activitati de editare muzicala	22.1
Intermedieri financiare, cu exceptia activitatilor de asigurari si ale fondurilor de pensii	22.1
Activitati de creatie si interpretare artistica	23.8
Activitati ale bibliotecilor, arhivelor, muzeelor si alte activitati culturale	24.0
Alte activitati profesionale, stiintifice si tehnice	25.1
Activitati de asigurari, reasigurari si ale fondurilor de pensii (cu exceptia celor din sistemul public de asigurari sociale)	25.9

Ramura	Rata profitabilitatii (%)
Activitati ale directiilor (centralelor), birourilor administrative centralizate; activitati de management si de consultanta in management	25.9
Activitati juridice si de contabilitate	26.9
Tranzactii imobiliare	26.9
Activitati ale organizatiilor si organismelor extrateritoriale	30.5
Activitati ale gospodariilor private de productie de bunuri si servicii destinate consumului propriu	36.4
Activitati auxiliare pentru intermediari financiare, activitati de asigurare si fonduri de pensii	37.1
Economie Nationala	6.3

Anexa 4¹⁶

Evoluția productivității muncii, pe persoană ocupată, pe activități economice naționale

Activitatea (diviziuni CAEN Rev.2)	lei / persoană					
	2013	2014	2015	2016	2017	2018
Total	65409.5	68537.9	73481.5	81424.1	89980.8	98686.2
Agricultură, silvicultură și pescuit	13187.2	12485.2	13250.0	15465.4	18356.8	20731.0
Industria extractivă; industria prelucrătoare; producția și furnizarea de energie electrică și termică, gaze, apă caldă și aer condiționat; distribuția apei; salubritate, gestionarea deșeurilor, activități de decontaminare	90555.7	92346.2	96221.6	100228.0	107780.0	116685.6
Construcții	70418.6	65777.6	66181.7	68631.1	63544.5	75650.3
Comerț cu ridicata și cu amănuntul; repararea autovehiculelor și motocicletelor; transport și depozitare; hoteluri și restaurante	53577.1	58698.9	67577.9	73839.2	83322.0	87583.7
Informații și comunicații	226676.7	220179.1	210245.9	235013.9	254372.0	267261.4
Intermedieri financiare și asigurări	218204.0	217883.5	223058.2	239482.5	184545.3	235661.5
Tranzacții imobiliare	2002011.9	1822563.8	1905849.1	2243946.4	2993887.0	2768730.5
Activități profesionale, științifice și tehnice; activități de servicii administrative și activități de servicii suport	122266.8	117462.5	137490.1	139821.4	168410.8	175597.6
Administrație publică și apărare; asigurări sociale din sistemul public; învățământ; sănătate și asistență socială	62309.6	73339.6	60150.2	75366.7	89255.5	105415.3
Activități de spectacole, culturale și recreative; reparații de produse de uz casnic și alte servicii	74960.5	80689.9	96205.5	90941.3	108984.5	119268.7

¹⁶ Date furnizate de Institutul Național de Statistică, noiembrie 2019.

Anexa 5¹⁷

Evoluția productivității orare a muncii, pe activități ale economiei naționale¹⁸

Activitatea (diviziuni CAEN Rev.2)	lei / oră ¹⁹					
	2013	2014	2015	2016	2017	2018
Total	36.2	38.2	41.2	45.0	50.4	55.2
Agricultură, silvicultură și pescuit	8.5	8.1	8.8	10.2	12.3	13.9
Industria extractivă; industria prelucrătoare; producția și furnizarea de energie electrică și termică, gaze, apă caldă și aer condiționat; distribuția apei; salubritate, gestionarea deșeurilor, activități de decontaminare	47.0	48.6	51.1	52.9	58.1	62.9
Construcții	36.8	34.7	35.1	35.9	32.9	39.1
Comerț cu ridicata și cu amănuntul; repararea autovehiculelor și motocicletelor; transport și depozitare; hoteluri și restaurante	27.4	30.5	35.4	38.4	43.5	45.6
Informații și comunicații	124.0	120.7	113.6	126.2	140.6	147.6
Intermedieri financiare și asigurări	117.1	117.9	118.2	127.5	100.7	128.5
Tranzacții imobiliare	1028.8	927.8	971.4	1135.7	1476.3	1368.8
Activități profesionale, științifice și tehnice; activități de servicii administrative și activități de servicii suport	63.6	61.3	71.3	72.7	88.2	91.9
Administrație publică și apărare; asigurări sociale din sistemul public; învățământ; sănătate și asistență socială	33.3	39.5	32.5	40.3	49.1	57.9
Activități de spectacole, culturale și recreative; reparații de produse de uz casnic și alte servicii	40.6	44.0	51.6	49.4	59.6	65.3

¹⁸ Sursa – Institutul Național de Statistică, noiembrie 2019

¹⁹ **Definiție:** Populația ocupată cuprinde toate persoanele - atât salariați cât și lucrători pe cont propriu - angajate în activități de producție care se înscriu în limitele producției din conturile naționale. Productivitatea muncii pe o persoană ocupată a fost calculată ca raport între valoarea adăugată brută și numărul de persoane ocupate. Productivitatea orare a muncii a fost calculată ca raport între valoarea adăugată brută și numărul de ore lucrate.

Periodicitate: Anuală

Surse de date: "Banca Națională a României, Ministerul Finanțelor Publice.

Ultima actualizare: 10/14/2019

Anexa 6²⁰

Indicii prețurilor de consum

	2013	2014	2015	2016	2017	2018
	1990 = 100					
Total	397221.30	401463.68	399083.68	392914.90	398175.71	416601.04
Mărfuri alimentare	289728.24	284996.60	274156.85	267109.46	273740.05	284003.68
Mărfuri nealimentare	433040.73	443639.19	447777.18	443139.75	449407.97	477291.83
Servicii	720201.92	742925.07	758071.50	752047.20	746241.41	765108.93
	Anul precedent = 100					
Total	103.98	101.07	99.41	98.45	101.34	104.63
Mărfuri alimentare	102.96	98.37	96.20	97.43	102.48	103.75
Mărfuri nealimentare	105.19	102.45	100.93	98.96	101.41	106.20
Servicii	103.19	103.16	102.04	99.21	99.23	102.53

²⁰ Date furnizate de Institutul Național de Statistică, noiembrie 2019.

Anexa 7²¹

Evoluția ratei de ocupare a populației de 15-64 ani, după nivelul de instruire, pe sexe și medii

Sex/Mediu	Nivel de instruire	2015	2016	2017	2018
Total	TOTAL	61.4	61.6	63.9	64.8
Total	Superior	85.3	86.2	87.9	88.4
Total	Mediu	64.9	65.2	67.5	68.6
Total	Scăzut	42.6	41.0	42.5	42.6
Masculin	TOTAL	69.5	69.7	71.8	73.2
Masculin	Superior	88.0	89.1	89.7	90.6
Masculin	Mediu	72.7	72.9	75.2	77.0
Masculin	Scăzut	53.2	52.1	53.8	54.0
Feminin	TOTAL	53.2	53.3	55.8	56.2
Feminin	Superior	82.9	83.6	86.4	86.4
Feminin	Mediu	56.2	56.5	58.9	59.2
Feminin	Scăzut	33.2	31.1	32.1	32.0
Urban	TOTAL	61.3	62.6	64.8	65.8
Urban	Superior	85.9	86.6	88.3	88.8
Urban	Mediu	62.3	63.3	65.4	66.5
Urban	Scăzut	27.1	28.1	27.3	27.4
Rural	TOTAL	61.7	60.2	62.7	63.5
Rural	Superior	82.0	84.1	85.3	85.7
Rural	Mediu	69.0	67.8	70.3	71.5
Rural	Scăzut	50.9	47.8	49.9	49.9

²¹ Date furnizate de Institutul Național de Statistică, noiembrie 2019.

Anexa 8²²

Evoluția ratei de ocupare pe grupe de vârstă, în funcție de sexe și medii

Vârstă/Sex/Mediu	Grupe de vârstă	An			
		2015	2016	2017	2018
TOTAL	TOTAL	50.8	50.6	52.2	52.7
Total	15-64	61.4	61.6	63.9	64.8
Total	20-64	66.0	66.3	68.8	69.9
Total	15-24	24.5	22.3	24.5	24.7
Total	25-34	74.9	74.7	76.9	77.6
Total	35-44	81.1	80.8	82.9	83.8
Total	45-54	75.7	76.9	79.5	80.0
Total	55-64	41.1	42.8	44.5	46.3
Total	65+	8.9	8.2	8.8	8.6
Masculin	TOTAL	59.6	59.4	61.0	61.9
Masculin	15-64	69.5	69.7	71.8	73.2
Masculin	20-64	74.7	75.0	77.3	78.9
Masculin	15-24	29.4	27.2	28.4	28.9
Masculin	25-34	82.9	83.1	84.8	86.4
Masculin	35-44	88.7	88.2	90.8	91.5
Masculin	45-54	83.6	84.9	86.8	87.7
Masculin	55-64	51.2	53.0	55.3	57.9
Masculin	65+	10.6	10.0	10.6	10.4
Feminin	TOTAL	42.6	42.2	44.0	44.0
Feminin	15-64	53.2	53.3	55.8	56.2
Feminin	20-64	57.2	57.4	60.2	60.6
Feminin	15-24	19.3	17.1	20.4	20.3
Feminin	25-34	66.3	65.5	68.4	68.0
Feminin	35-44	73.1	73.0	74.7	75.7
Feminin	45-54	67.5	68.6	71.8	71.8
Feminin	55-64	32.1	33.6	34.9	35.7
Feminin	65+	7.7	7.0	7.5	7.4
Urban	TOTAL	50.9	51.6	53.0	53.4
Urban	15-64	61.3	62.6	64.8	65.8
Urban	20-64	65.4	66.9	69.2	70.3
Urban	15-24	17.4	15.2	17.1	16.7
Urban	25-34	77.8	78.5	79.8	81.1
Urban	35-44	84.0	84.5	86.7	87.3
Urban	45-54	76.4	79.0	81.5	82.0
Urban	55-64	35.1	38.3	39.9	41.5
Urban	65+	1.3	1.5	1.8	1.7
Rural	TOTAL	50.7	49.3	51.3	51.9
Rural	15-64	61.7	60.2	62.7	63.5

²² Date furnizate de Institutul Național de Statistică, noiembrie 2019.

Vârșă/Sex/Mediu	Grupe de vârstă	An			
		2015	2016	2017	2018
Rural	20-64	66.9	65.6	68.4	69.3
Rural	15-24	31.5	28.9	31.1	31.7
Rural	25-34	70.7	69.1	72.5	72.4
Rural	35-44	77.5	76.1	78.1	79.2
Rural	45-54	74.8	74.1	76.9	77.5
Rural	55-64	49.7	49.2	51.1	53.0
Rural	65+	15.5	14.2	15.2	15.2

Anexa 9²³

Evoluția ratei șomajului, după nivelul de instruire, pe sexe și pe medii

Sexe/Mediu	Nivel de instruire	2015	2016	2017	2018
TOTAL	TOTAL	6.8	5.9	4.9	4.2
Total	Superior	4.1	3.1	2.4	2.1
Total	Mediu	7.2	6.2	5.1	4.3
Total	Scăzut	8.1	7.6	6.8	5.8
Masculin	TOTAL	7.5	6.6	5.6	4.7
Masculin	Superior	3.9	3.1	2.8	2.3
Masculin	Mediu	7.8	6.8	5.5	4.6
Masculin	Scăzut	9.6	8.8	8.1	7.3
Feminin	TOTAL	5.8	5.0	4.0	3.5
Feminin	Superior	4.4	3.2	2.1	2.0
Feminin	Mediu	6.4	5.4	4.6	4.0
Feminin	Scăzut	6.1	6.1	4.8	3.7
Urban	TOTAL	7.0	5.6	4.5	3.8
Urban	Superior	3.9	3.1	2.3	1.9
Urban	Mediu	7.3	5.8	4.6	3.9
Urban	Scăzut	15.5	13.2	13.3	10.7
Rural	TOTAL	6.6	6.3	5.4	4.7
Rural	Superior	5.3	3.6	3.3	3.4
Rural	Mediu	7.1	6.7	5.9	4.9
Rural	Scăzut	6.1	6.0	5.1	4.6

²³Date furnizate de Institutul Național de Statistică, noiembrie 2019.

Anexa 10²⁴

Rata de ocupare pe grupe de vârstă, în funcție de sexe și medii

Vârstă/Sex/Mediu	Grupe de vârstă	An			
		2015	2016	2017	2018
TOTAL	TOTAL	50.8	50.6	52.2	52.7
Total	15-64	61.4	61.6	63.9	64.8
Total	20-64	66.0	66.3	68.8	69.9
Total	15-24	24.5	22.3	24.5	24.7
Total	25-34	74.9	74.7	76.9	77.6
Total	35-44	81.1	80.8	82.9	83.8
Total	45-54	75.7	76.9	79.5	80.0
Total	55-64	41.1	42.8	44.5	46.3
Total	65+	8.9	8.2	8.8	8.6
Masculin	TOTAL	59.6	59.4	61.0	61.9
Masculin	15-64	69.5	69.7	71.8	73.2
Masculin	20-64	74.7	75.0	77.3	78.9
Masculin	15-24	29.4	27.2	28.4	28.9
Masculin	25-34	82.9	83.1	84.8	86.4
Masculin	35-44	88.7	88.2	90.8	91.5
Masculin	45-54	83.6	84.9	86.8	87.7
Masculin	55-64	51.2	53.0	55.3	57.9
Masculin	65+	10.6	10.0	10.6	10.4
Feminin	TOTAL	42.6	42.2	44.0	44.0
Feminin	15-64	53.2	53.3	55.8	56.2
Feminin	20-64	57.2	57.4	60.2	60.6
Feminin	15-24	19.3	17.1	20.4	20.3
Feminin	25-34	66.3	65.5	68.4	68.0
Feminin	35-44	73.1	73.0	74.7	75.7
Feminin	45-54	67.5	68.6	71.8	71.8
Feminin	55-64	32.1	33.6	34.9	35.7
Feminin	65+	7.7	7.0	7.5	7.4
Urban	TOTAL	50.9	51.6	53.0	53.4
Urban	15-64	61.3	62.6	64.8	65.8
Urban	20-64	65.4	66.9	69.2	70.3
Urban	15-24	17.4	15.2	17.1	16.7
Urban	25-34	77.8	78.5	79.8	81.1
Urban	35-44	84.0	84.5	86.7	87.3
Urban	45-54	76.4	79.0	81.5	82.0
Urban	55-64	35.1	38.3	39.9	41.5
Urban	65+	1.3	1.5	1.8	1.7
Rural	TOTAL	50.7	49.3	51.3	51.9
Rural	15-64	61.7	60.2	62.7	63.5

²⁴ Date furnizate de Institutul Național de Statistică, noiembrie 2019.

Vârșă/Sex/Mediu	Grupe de vârstă	An			
		2015	2016	2017	2018
Rural	20-64	66.9	65.6	68.4	69.3
Rural	15-24	31.5	28.9	31.1	31.7
Rural	25-34	70.7	69.1	72.5	72.4
Rural	35-44	77.5	76.1	78.1	79.2
Rural	45-54	74.8	74.1	76.9	77.5
Rural	55-64	49.7	49.2	51.1	53.0
Rural	65+	15.5	14.2	15.2	15.2