



# EVOLUȚIA PIETEI ASIGURĂRILOR ȘI REASIGURĂRILOR DIN ROMÂNIA

31 DECEMBRIE 2015



## Cuprins

Cuprins .....	3
I. SOCIETĂȚI DE ASIGURARE .....	5
I.1. Gradul de penetrare al asigurărilor și densitatea asigurărilor .....	5
I.2. Prime brute subscrise (AG și AV) .....	5
Prime brute subscrise de asigurătorii din România în alte state din Uniunea Europeană .....	9
Prime brute subscrise pentru asigurări generale .....	9
Prime brute subscrise pentru asigurări de viață .....	12
I.3. Indemnizații brute plătite de asiguratorii (IBP) .....	14
Indemnizații brute plătite aferente asigurărilor generale .....	15
Situația sumelor plătite pentru indemnizațiile brute, maturități și răscumpărări aferente asigurărilor de viață.....	17
I.4. Rata daunei.....	18
I.5. Rezerve tehnice.....	18
Rezerve tehnice constituite pentru asigurări generale.....	19
Rezerve tehnice constituite pentru asigurări de viață .....	19
I.6. Gradul de acoperire a rezervelor tehnice cu active admise.....	20
I.7. Lichiditatea societăților de asigurare .....	23
I.8. Reasigurarea .....	23
I.9. Evoluția pieței de asigurări de răspundere civilă auto RCA în anul 2015 .....	24
I.10. Asigurările de locuințe .....	30
II. BROKERI DE ASIGURARE ȘI/SAU REASIGURARE.....	33
II.1. Activitatea de intermediere în asigurări .....	33
II.2. Veniturile obținute din activitatea de intermediere în asigurări.....	36
Listă figuri - asigurări reasigurări.....	37
Listă tabele - asigurări reasigurări.....	38



## I. SOCIETĂȚI DE ASIGURARE

La 31 decembrie 2015 activau pe piața asigurărilor 35 societăți de asigurare dintre care 20 au practicat numai activitate de asigurări generale („AG”), 8 au practicat numai activitate de asigurări de viață („AV”) și 7 au practicat activitate compozită.

În data de 26 august 2015, Consiliul ASF a decis închiderea procedurii de redresare financiară, retragerea autorizației de funcționare și solicitarea intrării în procedura de faliment a societății Astra. Datele prezentate în acest raport sunt datele raportate de către societățile de asigurare pentru 31 decembrie 2015 mai puțin în cazul societății Astra, unde datele prezentate sunt datele raportate de către societate pentru 30 iunie 2015 pentru tranzacții și fără Astra pentru soldurile bilanțiere având în vedere situația specială a societății.

### I.1. Gradul de penetrare al asigurărilor și densitatea asigurărilor

Evoluția gradului de penetrare al asigurărilor (raportul între produsul intern brut (PIB) și primele brute subscrise (PBS) în perioada 2011-2015:

**Tabelul 1 Evoluția gradului de penetrare al asigurărilor**

Perioada	PBS Ro (mil. lei)	PIB (mil. lei)	Grad de penetrare a asigurărilor în PIB (%)
2011	7.822,3	565.097,2	1,38
2012	8.256,9	595.367,3	1,39
2013	8.122,5	637.456,0	1,27
2014	8.085,7	667.577,4	1,21
2015*	8.750,9	708.100,0	1,24

\*Estimare PIB conform Prognozei de iarna 2016 a Comisiei Nationale de Prognoza.

Evoluția densității asigurărilor (raportul între volumul primelor brute subscrise și numărul total de locuitori) în perioada 2011 – 2015 a fost următoarea:

**Tabelul 2 Evoluția densității asigurărilor**

Anul	PBS (mil. lei)	Populația*) (mil. loc.)	Densitatea asigurărilor (lei/loc)
2011	7.822,3	20,15	388,25
2012	8.256,9	20,06	411,61
2013	8.122,5	19,99	406,41
2014	8.085,7	19,91	406,05
2015**	8.750,9	19,87	440,41

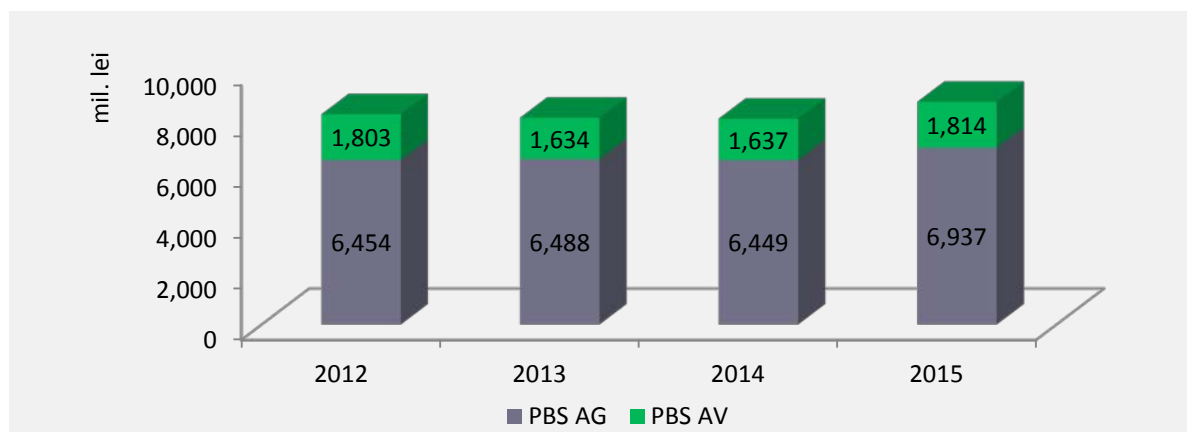
\*) Populația rezidentă la 1 iulie a fiecărui an, estimată în condiții de comparabilitate cu rezultatele definitive ale Recensământului Populației și al Locuințelor - 2011. \*\*) Populația rezidentă la 1 ianuarie 2015 - date Eurostat.

### I.2. Prime brute subscrise (AG și AV)

Asigurătorii au cumulat la trimestrul 4 din anul 2015 prime brute subscrise în valoare de 8.750.879.938 lei, în creștere nominală cu 8,23% față de valoarea cumulată la trimestrul 4 din anul 2014:

- prime brute subscrise (PBS) aferente asigurărilor generale (AG) sunt în sumă de 6.937.006.642 lei și au înregistrat o creștere cu 7,57% față de perioada similară a anului anterior;
- prime brute subscrise aferente asigurărilor de viață (AV) sunt în sumă de 1.813.873.296 lei și au înregistrat o creștere nominală cu 10,80% față de perioada similară a anului anterior.

**Figura 1 Evoluția volumului de prime brute subscrise în perioada 2012 – 2015**



**Tabelul 3 Prime brute subscrise**

Categorie	Clasa Asigurare	PBS (lei)			
		2012	2013	2014	2015*)
AG	I	225.684.732	125.516.490	105.919.139	73.329.495
	II	44.594.699	50.449.513	37.701.578	58.425.619
	III	1.916.682.149	1.796.496.249	1.684.128.251	1.687.634.836
	IV	5.053.043	4.279.783	3.732.790	4.506.633
	V	15.339.962	13.145.067	10.250.980	9.748.527
	VI	29.396.555	53.383.038	58.221.121	37.391.574
	VII	42.547.281	45.266.035	37.932.024	38.093.442
	VIII	1.081.228.539	1.021.907.073	954.401.654	965.673.906
	IX	161.311.425	172.291.517	167.238.396	162.845.686
	X	2.137.043.377	2.461.675.830	2.800.428.974	3.289.018.458
	XI	21.422.643	17.843.830	17.809.975	12.705.216
	XII	14.276.953	19.450.539	14.419.509	14.273.773
	XIII	420.349.378	361.491.622	280.634.078	286.340.841
	XIV	116.510.672	53.506.518	18.827.573	6.757.939
	XV	152.259.090	210.182.625	161.198.648	187.478.653
	XVI	12.120.991	13.965.649	17.845.450	21.779.716
	XVII	22.480	24.024	140.963	230.034
	XVIII	58.551.849	67.275.051	77.725.415	80.772.294
<b>AG</b>	<b>TOTAL</b>	<b>6.454.395.818</b>	<b>6.488.150.452</b>	<b>6.448.556.518</b>	<b>6.937.006.642</b>
AV	I	1.106.597.613	1.025.144.246	999.529.539	1.099.735.156
	II	1.338.262	1.225.395	1.078.367	996.849
	III	626.278.317	543.896.343	553.837.387	624.946.143
	IV	1.673.835	5.162.253	5.169.330	2.253.542
	B1	31.461.718	32.205.561	34.898.997	39.029.193
	B2	35.169.387	26.662.641	42.606.746	46.912.413

	<b>TOTAL</b>	<b>1.802.519.132</b>	<b>1.634.296.439</b>	<b>1.637.120.366</b>	<b>1.813.873.296</b>
	<b>TOTAL</b>	<b>8.256.914.950</b>	<b>8.122.446.891</b>	<b>8.085.676.884</b>	<b>8.750.879.938</b>

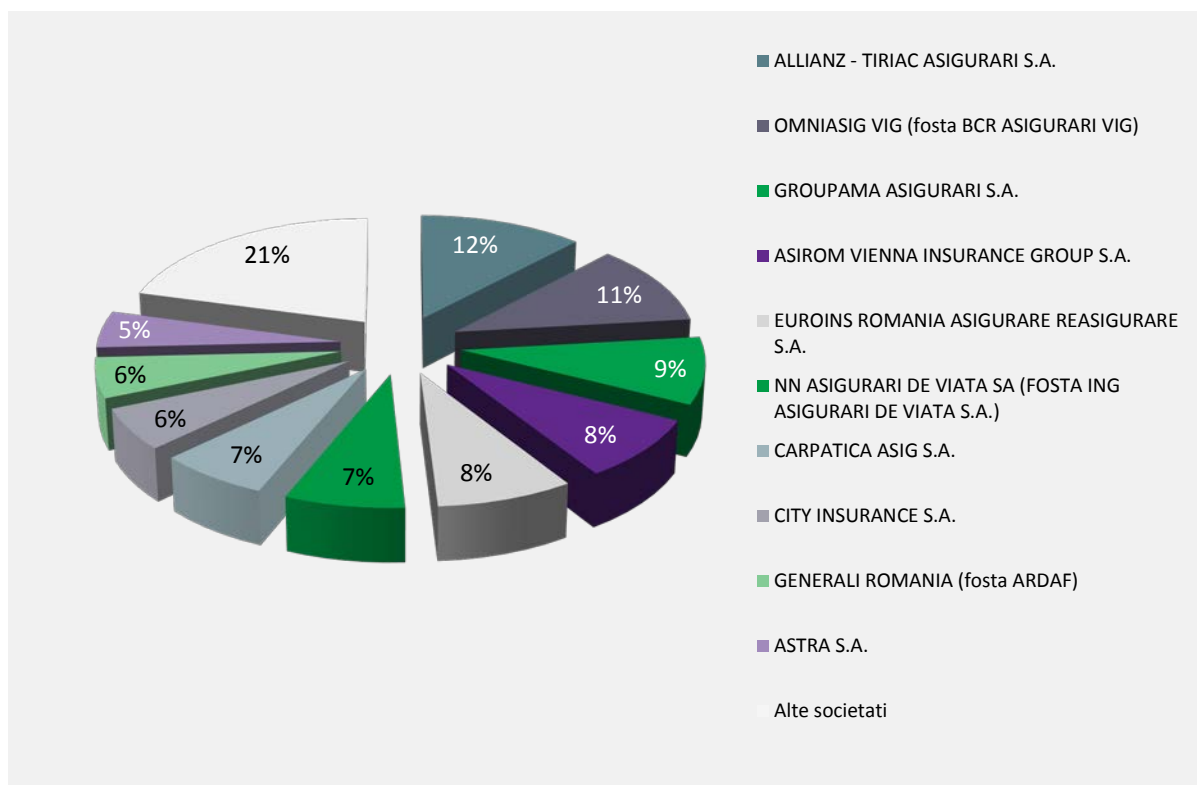
\*) Nota: Conține PBS pentru ASTRA la 30.06.2015

**Tabelul 4 Clasamentul societăților de asigurare în funcție de primele brute subscrise pentru asigurările de viață și asigurările generale cumulate la trimestrul 4 din anul 2015**

Nr. Crt.	Societate	PBS AG+AV (lei)	Pondere (%)
1	ALLIANZ - TIRIAC ASIGURĂRI S.A.	1.054.454.523	12,05
2	OMNIASIG VIG (fosta BCR ASIGURĂRI VIG)	976.686.917	11,16
3	GROUPAMA ASIGURĂRI S.A.	804.872.144	9,20
4	ASIROM VIENNA INSURANCE GROUP S.A.	740.599.184	8,46
5	EUROINS ROMANIA ASIGURARE REASIGURARE S.A.	718.403.549	8,21
<b>Total (1-5)</b>		<b>4.295.016.317</b>	<b>49,08</b>
6	NN ASIGURĂRI DE VIAȚĂ SA (fosta ING ASIGURĂRI DE VIAȚĂ S.A.)	628.737.959	7,18
7	CARPATICA ASIG S.A.	583.738.881	6,67
8	CITY INSURANCE S.A.	502.153.050	5,74
9	GENERALI ROMANIA (fosta ARDAF)	484.478.922	5,54
10	ASTRA S.A.	440.877.671	5,04
<b>Total (1-10)</b>		<b>6.935.002.800</b>	<b>79,25</b>
	Alte societăți	1.815.877.138	20,75
<b>TOTAL</b>		<b>8.750.879.938</b>	<b>100,00</b>

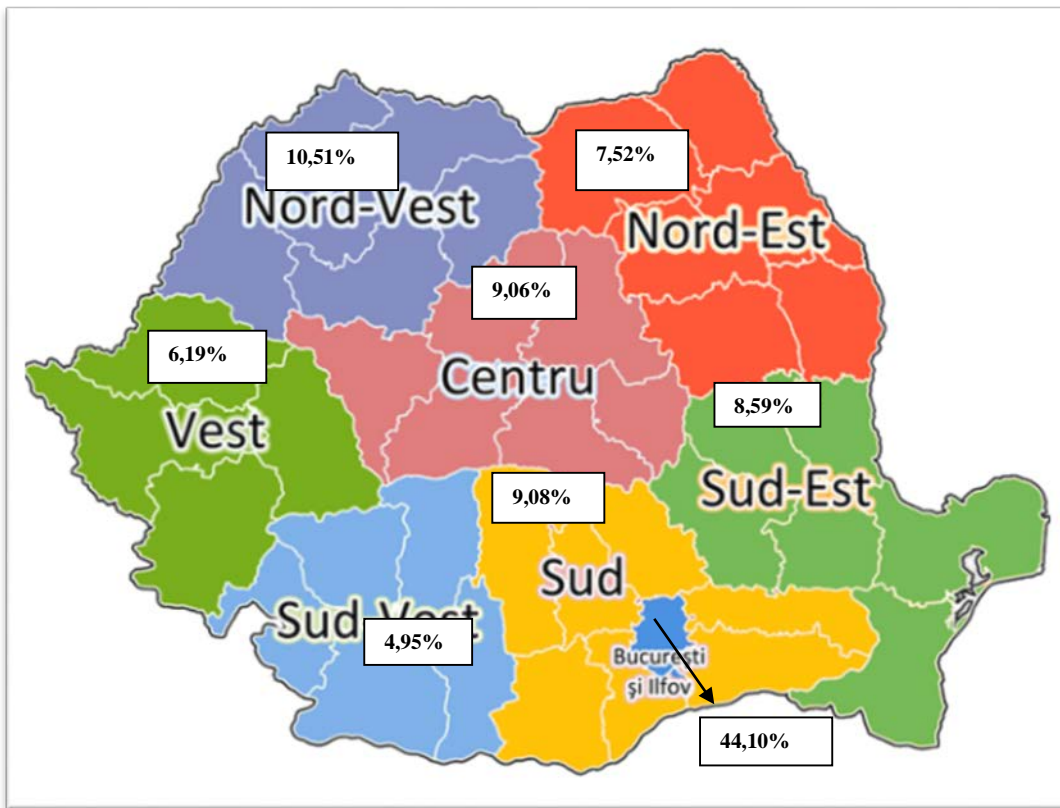
\*) PBS Astra este valabil la 30.06.2015

**Figura 2 Clasamentul societăților de asigurare în trimestrul 4 din anul 2015**



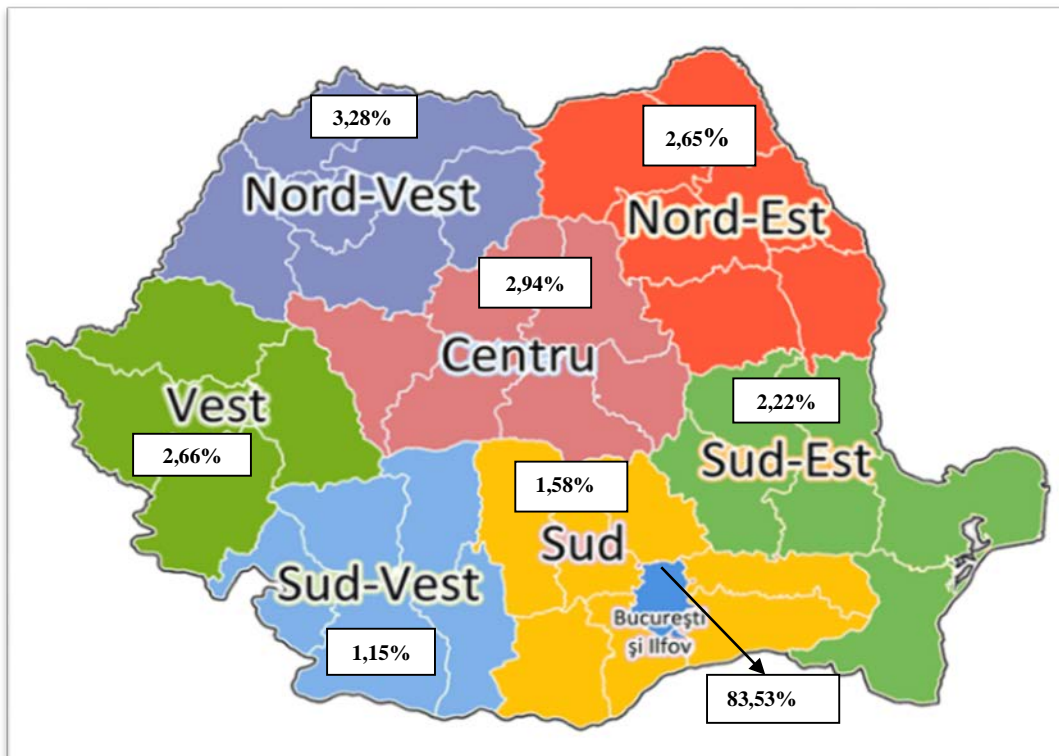
**Distribuția PBS pentru asigurările generale în cele 8 regiuni de dezvoltare din România după locul unde are loc vânzarea contractului de asigurare:**

**Figura 3 Distribuția PBS pentru asigurările generale în cele 8 regiuni de dezvoltare din România**



**Distribuția PBS pentru asigurările de viață în cele 8 regiuni de dezvoltare din România după locul unde are loc vânzarea contractului de asigurare**

**Figura 4 Distribuția PBS pentru asigurările de viață în cele 8 regiuni de dezvoltare din România**





## **Prime brute subscrise de asigurătorii din România în alte state din Uniunea Europeană**

Din valoarea totală a primelor brute subscrise pentru cele două categorii de asigurare, în cuantum de 8.750.879.938 lei, primele subscrise în România sunt în valoare de 8.481.727.952 lei (96,92%), iar primele subscrise în alte State Membre ale Uniunii Europene sunt în valoare de 268.530.392 lei (3,07%).

Subscrierile în alte State Membre ale Uniunii Europene cu excepția României au înregistrat o scădere cu 2,29%, față de subscrierile înregistrate la trimestrul 4 din anul 2014 (274.817.984 lei).

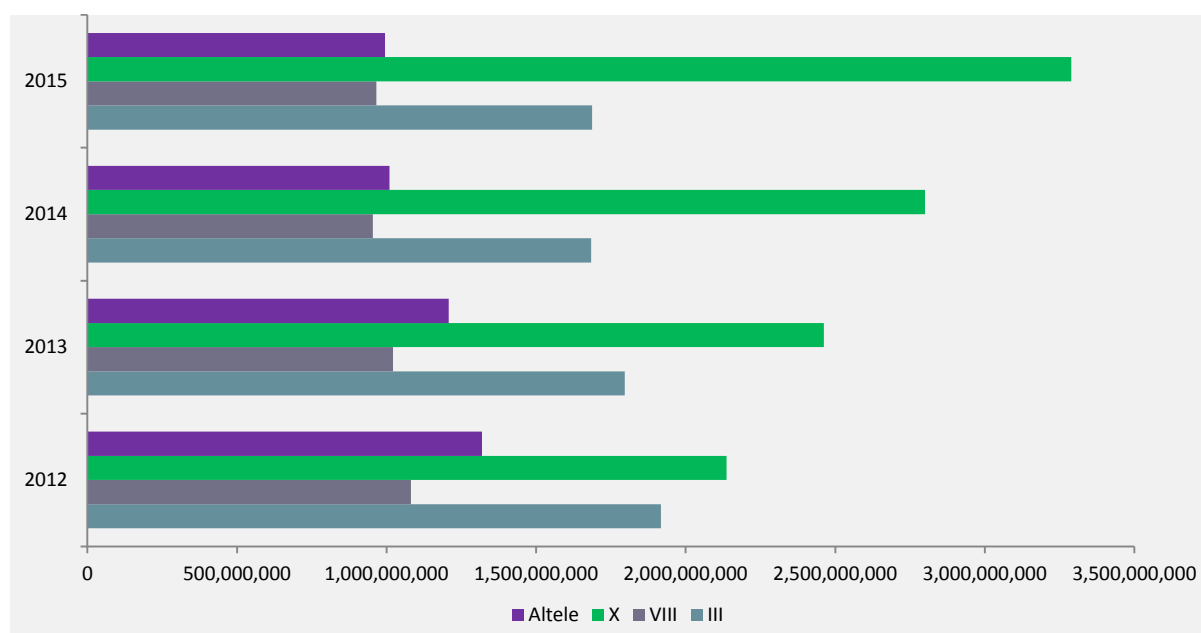
**Tabelul 5 Societățile care au subscris prime brute în alte State Membre ale UE**

Societate	PBS 2014 (lei)	Pondere în total (%)	PBS 2015 (lei)	Pondere în total (%)
CITY INSURANCE S.A.	33.984.801	12,37%	78.555.219	29,25%
LIG Insurance S.A.	110.836.504	40,33%	77.325.057	28,80%
ASTRA S.A. *)	86.743.678	31,56%	50.008.184	18,62%
ONIX ASIGURĂRI S.A.	24.978.212	9,09%	36.365.638	13,53%
ABC ASIGURĂRI - REASIGURĂRI S.A.	5.242.753	1,91%	14.770.379	5,50%
CERTASIG - SOCIETATE DE ASIGURARE REASIGURARE SA	0	0,00%	3.322.222	1,01%
EXIM ROMANIA S.A.	3.773.637	1,37%	3.184.626	1,19%
FORTE ASIGURĂRI REASIGURĂRI S.A.	5.941.719	2,16%	2.917.271	1,09%
ASITO KAPITAL S.A.	3.316.690	1,21%	2.703.390	1,01%
<b>Total</b>	<b>274.817.984</b>	<b>100,00%</b>	<b>269.151.986</b>	<b>100,00%</b>

\*) Date la 30.06.2015

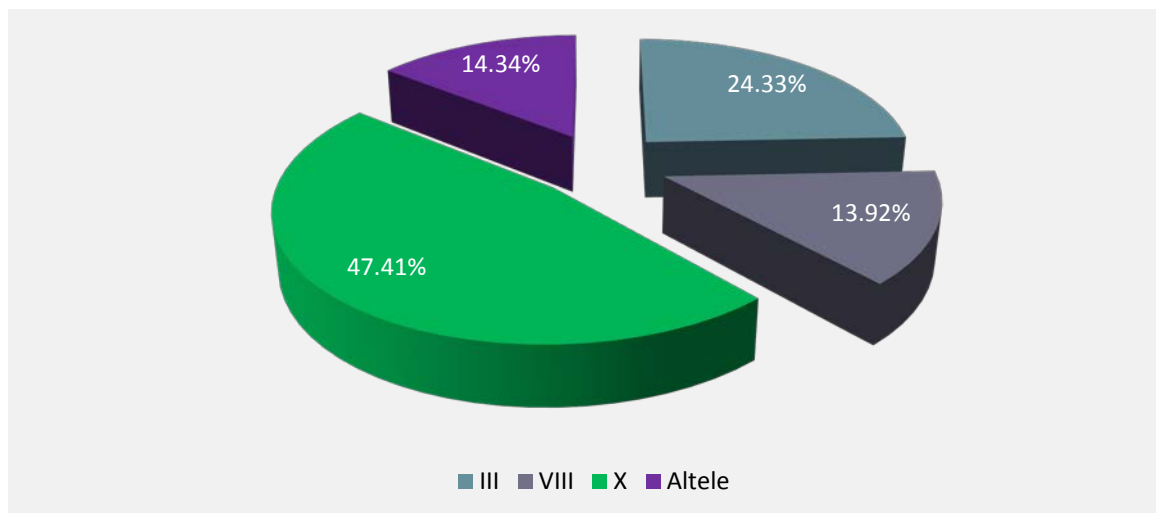
## **Prime brute subscrise pentru asigurări generale**

**Figura 5 Evoluția PBS pentru clasele de asigurări generale în perioada 2012-2015 (lei)**



Din totalul primelor brute subscrise pentru asigurări generale, cele mai mari ponderi le dețin clasele III *Asigurări de mijloace de transport terestru, altele decât cele feroviare*, VIII *Asigurări de incendiu și alte calamități naturale* și X *Asigurări de răspundere civilă auto*. Se observă o foarte mare concentrare pe aceste clase, suma ponderilor acestor trei clase fiind de 85,76% din totalul primelor brute subscrise pentru activitatea de asigurări generale.

**Figura 6 Pondere clase de asigurări generale în total**



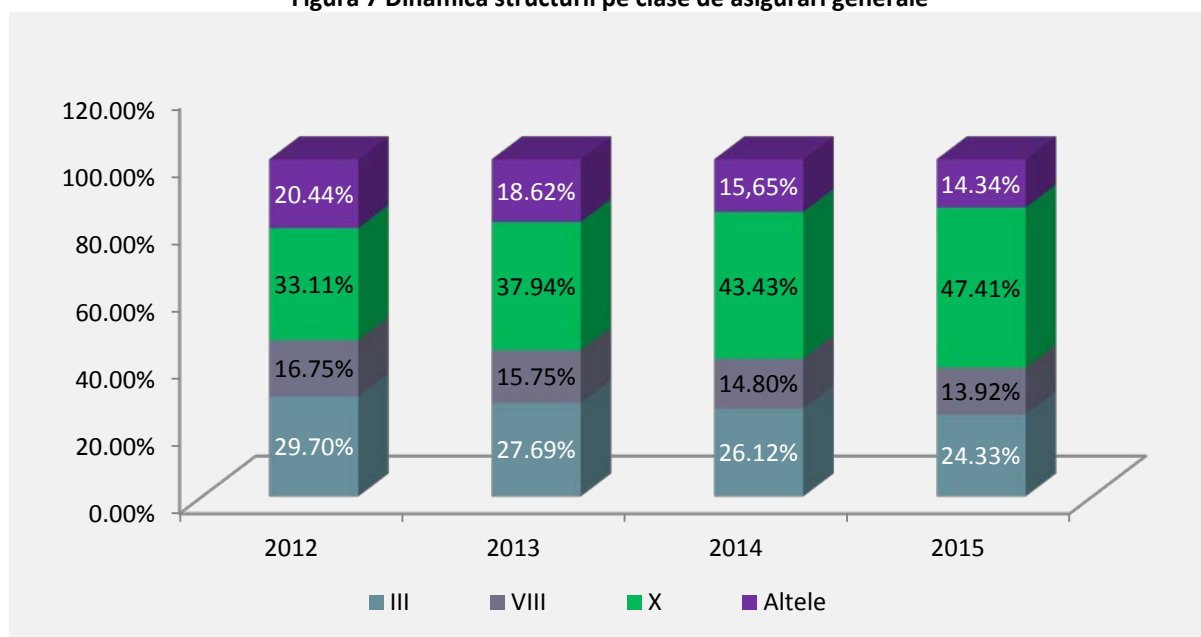
**Structura pe clase de asigurări generale:**

- Clasa X. *Asigurări de răspundere civilă pentru vehicule (RCA + CMR)*, cu un volum al primelor brute subscrise de 3.289.018.458 lei, reprezentând 47,41% din totalul subscrisorilor pentru asigurări generale, a înregistrat în anul 2015 o creștere procentuală cu 17,45% față de perioada similară a anului anterior;
- Clasa III. *Asigurări de mijloace de transport terestru (Casco)*, cu un volum al primelor brute subscrise de 1.687.634.836 lei, reprezentând 24,33% din total asigurări generale, a înregistrat în perioada analizată o creștere procentuală cu 0,21% față de perioada similară a anului anterior;
- Clasa VIII. *Asigurări de incendiu și alte calamități naturale*, cu un volum al primelor brute subscrise de 965.673.906 lei, reprezentând 13,92% din totalul subscrisorilor pentru asigurări generale, a înregistrat, în anul 2015, o creștere procentuală cu 1,18% față de perioada similară a anului anterior.

**Tabelul 6 Structura pe clase de asigurări generale**

Clasa	PBS (lei)				Pondere 2015	Modificare procentuală 2015/2014 (%)
	2012	2013	2014	2015		
III	1.916.682.149	1.796.496.249	1.684.128.251	1.687.634.836	24,33%	0,21%
VIII	1.081.228.539	1.021.907.073	954.401.654	965.673.906	13,92%	1,18%
X	2.137.043.377	2.461.675.830	2.800.428.974	3.289.018.458	47,41%	17,45%
alte clase	1.319.441.752	1.208.071.301	1.009.597.639	994.679.442	14,34%	-1,48%
<b>TOTAL</b>	<b>6.454.395.818</b>	<b>6.488.150.452</b>	<b>6.448.556.518</b>	<b>6.937.006.642</b>	<b>100,00%</b>	<b>7,57%</b>

Figura 7 Dinamica structurii pe clase de asigurări generale



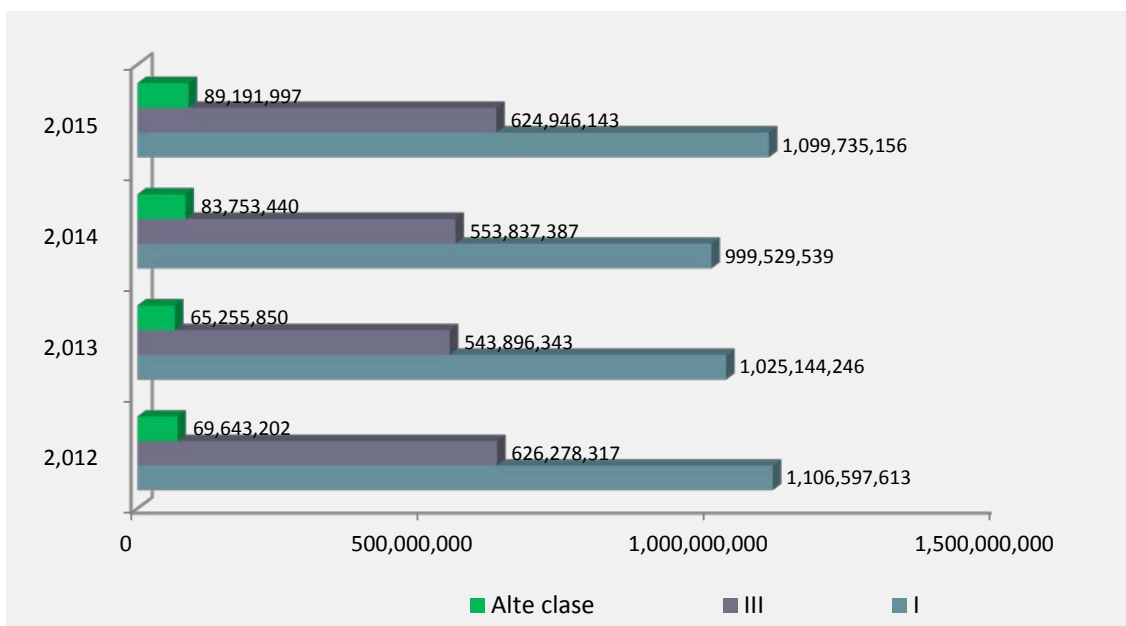
Tabelul 7 Clasamentul societăților de asigurare în funcție de primele brute subscrise pentru asigurările generale din anul 2015

Nr. Crt.	Societate	PBS AG (lei)	Pondere (%)
1	OMNIASIG VIG (fosta BCR ASIGURĂRI VIG)	976.686.917	14,08
2	ALLIANZ - TIRIAC ASIGURĂRI S.A.	953.663.318	13,75
3	GROUPAMA ASIGURĂRI S.A.	758.682.603	10,94
4	EUROINS ROMANIA ASIGURARE REASIGURARE S.A.	718.403.549	10,36
<b>Total (1-4)</b>		<b>3.407.436.387</b>	<b>49,12</b>
5	ASIROM VIENNA INSURANCE GROUP S.A.	637.646.129	9,19
6	CARPATICA ASIG S.A.	583.738.881	8,41
7	CITY INSURANCE S.A.	502.153.050	7,24
8	ASTRA S.A. *)	435.704.140	6,28
9	GENERALI ROMANIA (fosta ARDAF)	414.101.239	5,97
10	UNIQA ASIGURĂRI S.A.	363.901.854	5,25
<b>Total (1-10)</b>		<b>6.344.681.680</b>	<b>91,46</b>
	Alte societăți	592.324.962	8,54
<b>TOTAL</b>		<b>6.937.006.642</b>	<b>100,00</b>

\*) Date la 30 iunie 2015

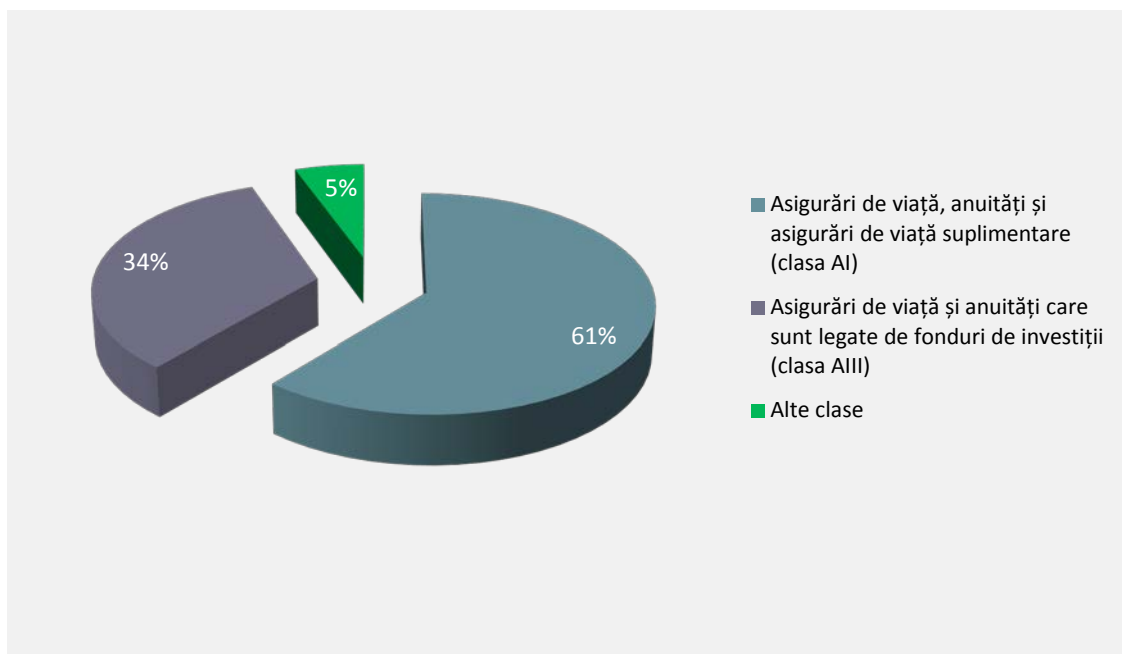
## Prime brute subscrise pentru asigurări de viață

Figura 8 Evoluția PBS pentru asigurări de viață în anii 2012-2015 (lei)



În categoria asigurărilor de viață, ponderi semnificative în structura portofoliului înregistrează clasele AI și AIII, care dețin împreună 95,08% din total.

Figura 9 Pondere clase de Asigurări de viață



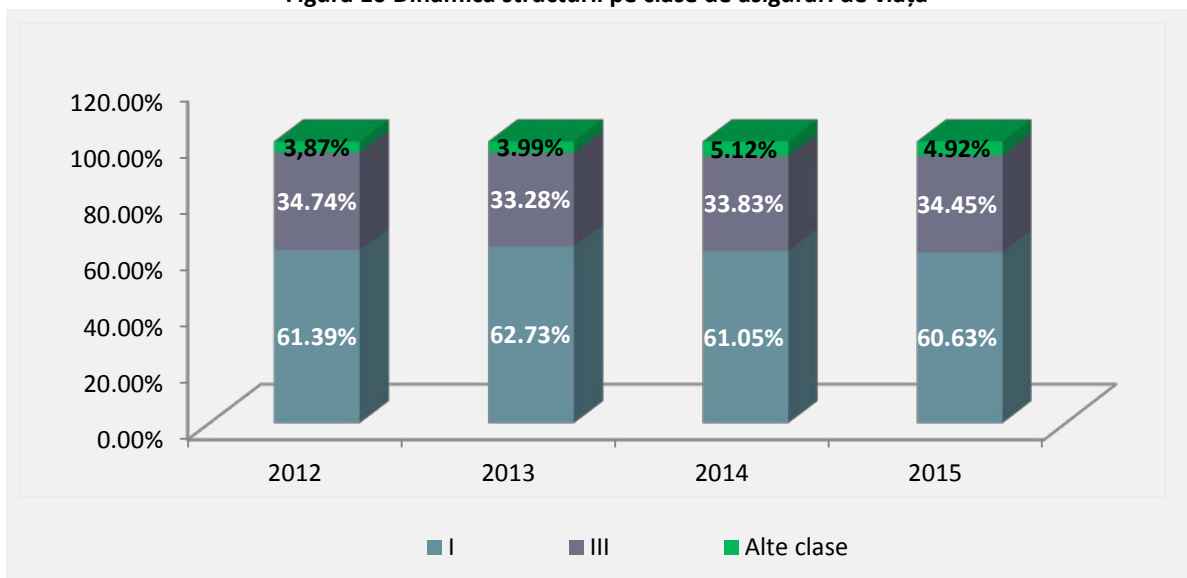
Din analiza în dinamica se desprind următoarele concluzii:

- clasa AI "Asigurări de viață, anuități și asigurări de viață suplimentare" a înregistrat o creștere în mărime absolută de 100.205.617 lei, respectiv o creștere în mărime relativă cu 10,03% față de perioada similară din 2014;
- clasa AIII "Asigurări de viață și anuități care sunt legate de fonduri de investiții" a înregistrat o creștere în mărime absolută de 71.108.756 lei, respectiv cu 12,84% față de perioada similară din 2014;
- categoria "alte clase" a avut un ritm de creștere de 6,49% față de perioada similară din 2014, care, în mărime absolută, a însemnat o creștere cu 5.438.557 lei. Această categorie include următoarele clase:
  - clasa AII Asigurări de căsătorie, asigurări de naștere a înregistrat o scădere cu 7,56% față de perioada similară din 2014;
  - clasa AIV Asigurări permanente de sănătate a avut o scădere cu 56,41% față de perioada similară din 2014;
  - clasa BI Accidente și boală a înregistrat o creștere cu 11,83% față de perioada similară din 2014;
  - clasa BII Asigurări de sănătate a înregistrat o creștere cu 10,11% față de perioada similară din 2014.

**Tabelul 8 dinamica PBS în perioada 2012-2015**

Clasa	PBS (lei)				Pondere 2015	Ritm de modificare 2015 / 2014
	2012	2013	2014	2015		
I	1.106.597.613	1.025.144.246	999.529.539	1.099.735.156	60,63%	10,03%
III	626.278.317	543.896.343	553.837.387	624.946.143	34,45%	12,84%
Alte clase	69.643.202	65.255.850	83.753.440	89.191.997	4,92%	6,49%
<b>TOTAL</b>	<b>1.106.597.613</b>	<b>1.025.144.246</b>	<b>1.637.120.366</b>	<b>1.813.873.296</b>	<b>100,00%</b>	<b>10,80%</b>

**Figura 10 Dinamica structurii pe clase de asigurări de viață**



Pentru categoria asigurărilor de viață, cota de piață a primelor 10 societăți de asigurare, în funcție de primele brute subscrise pentru această categorie de asigurări este următoarea:

**Tabelul 9 Clasamentul societăților de asigurare în funcție de primele brute subscrise pentru asigurările de viață 2015**

Nr. crt.	Societate	PBS AV (lei)	Cota de piață
1	NN ASIGURĂRI DE VIAȚĂ SA	628.737.959	34,66%
2	BCR ASIGURĂRI DE VIAȚĂ VIENNA INSURANCE GROUP S.A.	262.455.424	14,47%
<b>TOTAL (1-2)</b>		<b>891.193.383</b>	<b>49,13%</b>
3	METROPOLITAN LIFE ASIGURĂRI S.A.	235.291.252	12,97%
4	ASIROM VIENNA INSURANCE GROUP S.A.	102.953.055	5,68%
5	ALLIANZ - TIRIAC ASIGURĂRI S.A.	100.791.205	5,56%
6	BRD ASIGURĂRI DE VIAȚĂ S.A.	90.529.272	4,99%
7	EUROLIFE ERB ASIGURĂRI DE VIAȚĂ S.A.	73.198.833	4,04%
8	GENERALI ROMANIA (fosta ARDAF)	70.377.683	3,88%
9	ERGO ASIGURĂRI DE VIAȚĂ S.A.	46.199.618	2,55%
10	GROUPAMA ASIGURĂRI S.A.	46.189.541	2,54%
<b>TOTAL (1-10)</b>		<b>1.656.723.842</b>	<b>91,34%</b>
Alte societăți*)		157.149.454	8,66%
<b>TOTAL</b>		<b>1.813.873.296</b>	<b>100,00%</b>

\*) Date la 30 iunie 2015

### I.3. Indemnizații brute plătite de asiguratori (IBP)

La sfârșitul anului 2015 societățile de asigurare au raportat indemnizații brute plătite (excluzând maturități și răscumpărări parțiale și totale), cumulat pentru cele două categorii de asigurări, în sumă de 3.939.721.251 lei:

- 3.773.207.509 lei sunt aferente contractelor de asigurări generale (95,77%), înregistrând o scădere cu 6,52% față de 2014 (4.036.207.152 lei).

- 166.513.745 lei sunt sume plătite pentru indemnizații brute, aferente asigurărilor de viață, înregistrând o creștere cu 9,80% față de perioada similară a anului 2014 (151.655.142 lei).

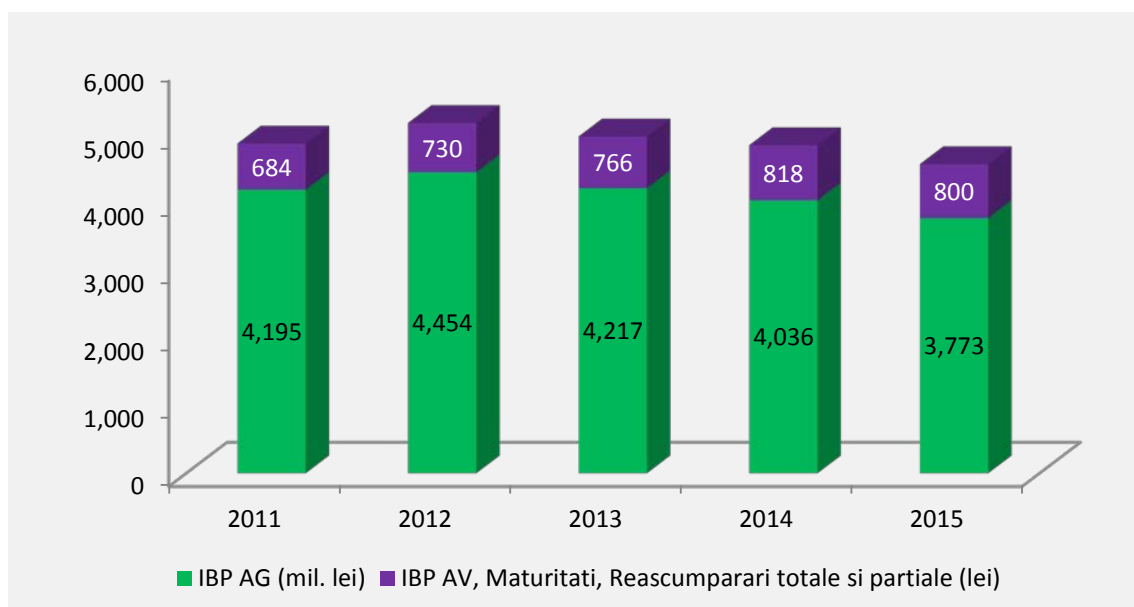
Dacă luăm în considerare și maturitățile și răscumpărările parțiale și totale obținem:

**Tabelul 10 Maturitățile și răscumpărările parțiale și totale între 2011-2015**

Anul	IBP AG + AV (lei)	Ritm de modificare față de perioada similară a anului anterior (%)	IBP AG (lei)	Ritm de modificare față de perioada similară a anului anterior (%)	IBP AV, Maturități, Răscumpărări totale și parțiale (lei)	Ritm de modificare față de perioada similară a anului anterior (%)
2011	4.323.663.629	-	4.194.672.389	-	683.825.927	-
2012	4.588.821.411	6,13%	4.453.717.618	6,18%	729.653.673	6,70%
2013	4.351.944.186	-5,16%	4.217.170.541	-5,31%	766.028.767	4,99%
2014	4.187.862.294	-3,77%	4.036.207.152	-4,29%	817.646.409	6,74%
2015	3.939.721.251	-5,93%	3.773.207.506	-6,52%	799.768.415	-2,19%

Evoluția volumului de indemnizații brute plătite (inclusiv maturități și răscumpărări parțiale și totale) pentru fiecare categorie de asigurări în perioada 2011 – 2015:

**Figura 11 Evoluția volumului de indemnizații brute plătite**



### ***Indemnizații brute plătite aferente asigurărilor generale***

În tabelul de mai jos este prezentat un clasament al asigurătorilor care au raportat cele mai mari sume reprezentând indemnizații brute plătite la 31.12.2015, pentru categoria asigurărilor generale:

**Tabelul 11 Clasamentul asigurătorilor după indemnizații brute plătite la 31.12.2015**

Nr. crt.	Societate	IBP AG (lei)	Cota de piață (%)
1	OMNIASIG VIG	539.110.539	14,29
2	EUROINS ROMANIA ASIGURARE REASIGURARE S.A.	469.240.495	12,44
3	GROUPAMA ASIGURĂRI S.A.	442.879.156	11,74
4	ALLIANZ - TIRIAC ASIGURĂRI S.A.	431.998.392	11,44
<b>TOTAL (1-4)</b>		<b>1.883.228.582</b>	<b>49,91</b>
5	CARPATICA ASIG S.A.	380.927.321	10,10
6	UNIQA ASIGURĂRI S.A.	324.257.020	8,59
7	ASIROM VIENNA INSURANCE GROUP S.A.	320.291.526	8,49
8	ASTRA S.A. *)	<u>270.397.153</u>	7,17
9	CITY INSURANCE S.A.	238.946.216	6,33
10	GENERALI ROMANIA	209.657.214	5,55
<b>TOTAL (1-10)</b>		<b>3.627.705.032</b>	<b>96,14</b>
Alte societăți		145.502.474	3,86
<b>TOTAL</b>		<b>3.773.207.506</b>	<b>100,00</b>

\*) Date la 30 iunie 2015 conform celor menționate anterior

Clasele de asigurări care dețin cea mai mare pondere în total IBP pentru categoria asigurări generale și care cumulează 95,77% din totalul indemnizațiilor brute plătite pentru această categorie sunt:

- *Clasa X. Asigurările de răspundere civilă pentru vehicule* cu un volum al indemnizațiilor brute plătite de **2.029.780.890** lei, reprezintă 53,79% din totalul indemnizațiilor brute plătite pentru asigurările generale. Cele mai mari plăți aferente acestei clase au fost raportate de următoarele societăți:

1. Euroins Romania - 454.079.168 lei, respectiv 22,37% din total;
2. Carpatica Asig - 342.233.226 lei, respectiv 16,86% din total;
3. Omniasig VIG - 210.137.097 lei, respectiv 10,35% din total;

- *Clasa III. Asigurări de mijloace de transport terestru (casco)*, cu un volum al indemnizațiilor brute plătite de **1.245.323.238** lei, reprezintă 33,00% din totalul indemnizațiilor brute plătite pentru asigurările generale. Cele mai mari plăți aferente acestei clase au fost raportate de următoarele societăți:

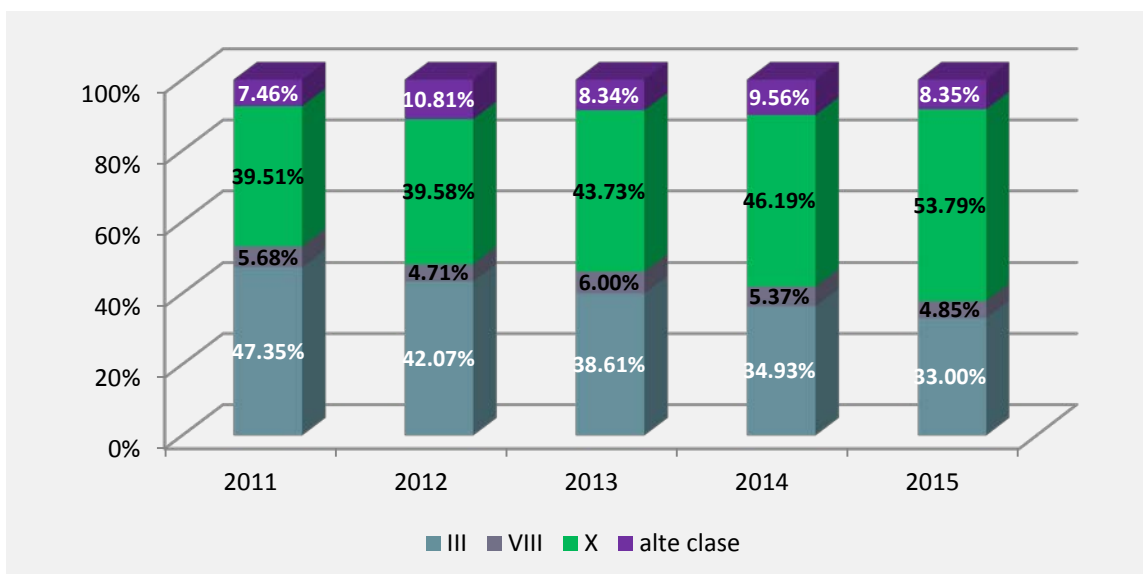
1. Groupama Asigurări S.A - 275.934.560 lei, respectiv 22,16% din total;
2. Allianz Tiriatic - 251.914.549 lei, respectiv 20,23% din total;
3. Omniasig VIG - 223.816.784 lei, respectiv 16,61% din total;

- *Clasa VIII. Asigurări de incendiu și alte calamități naturale*, cu un volum al indemnizațiilor brute plătite de **182.870.729** lei, reprezintă 4,85% din total plăți aferente asigurărilor generale. Indemnizațiile cele mai mari plătite pentru această clasă au raportat societățile:

1. Omniasig VIG (44.522.580 lei, 24,35% din IBP pentru clasa VIII);
2. Groupama Asigurări (31.561.969 lei, 17,26% din total IBP pentru clasa VIII);
3. Allianz Tiriatic (23.535.461 lei, 12,87% din total IBP pentru clasa VIII).

Indemnizațiile brute plătite pentru celelalte clase de asigurări generale reprezintă 8,36% din total plăți aferente asigurărilor generale, ceea ce în mărime absolută înseamnă un cuantum de 315.232.649 lei. Dinamica structurii pe clase a indemnizațiilor brute plătite pentru categoria asigurărilor generale:

**Figura 12 Dinamica structurii pe clase a indemnizațiilor brute plătite pentru categoria asigurărilor generale**





***Situația sumelor plătite pentru indemnizațiile brute, maturități și răscumpărări aferente asigurărilor de viață***

Cumulat, indemnizațiile brute plătite de 10 societăți de asigurări au reprezentat 96,13% din totalul indemnizațiilor plătite la nivelul segmentului de asigurări de viață după cum urmează:

**Tabelul 12 Indemnizații brute plătite de 10 societăți de asigurări reprezentând 96,13% din total IBP**

Nr. crt.	Societate	IBP, Maturități, Răscumpărări totale, Răscumpărări parțiale	Pondere în total
1	NN ASIGURĂRI DE VIAȚĂ SA (fosta ING ASIGURĂRI DE VIAȚĂ S.A.)	314.773.957	39,36
2	BCR ASIGURĂRI DE VIAȚĂ VIENNA INSURANCE GROUP S.A.	95.577.560	11,95
<b>TOTAL (1-2)</b>		<b>410.351.517</b>	<b>51,31</b>
3	METROPOLITAN LIFE ASIGURĂRI S.A. (fosta AVIVA ASIGURĂRI DE VIAȚĂ S.A.)	83.640.074	10,46
4	ASIROM VIENNA INSURANCE GROUP S.A.	63.535.606	7,94
5	EUROLIFE ERB ASIGURĂRI DE VIAȚĂ S.A. (fosta EFG EUROLIFE ASIGURĂRI DE VIAȚĂ S.A.)	60.266.242	7,54
6	ALLIANZ - TIRIAC ASIGURĂRI S.A.	54.493.253	6,81
7	GENERALI ROMANIA (fosta ARDAF)	45.523.239	5,69
8	SIGNAL IDUNA ASIGURARE REASIGURARE S.A. (ANTERIOR SIGNAL IDUNA ASIGURĂRI DE VIAȚĂ S.A.)	20.052.579	2,51
9	GRAWE ROMANIA ASIGURARE S.A.	17.814.813	2,23
10	GROUPAMA ASIGURĂRI S.A.	13.169.871	1,64
<b>TOTAL (1-10)</b>		<b>768.847.194</b>	<b>96,13</b>
Alte societăți		30.921.221	3,87
<b>TOTAL</b>		<b>799.768.415</b>	<b>100,00</b>

În 2015, cele mai mari plăți (indemnizații brute plătite, maturități, răscumpărări parțiale și totale) au fost efectuate pentru următoarele clase de asigurare:

- clasa AI Asigurări de viață, anuități și asigurări de viață suplimentare, reprezentând 44,62% (**356.830.808** lei) din total plăți efectuate;
- clasa AIII Asigurări de viață și anuități care sunt legate de fonduri de investiții, reprezentând 50,86% (**406.755.640** lei) din total.
- Plățile pentru celelalte clase au fost în cuantum de 36.181.967 lei și au reprezentat 4,52% din total plăți aferente asigurărilor de viață.

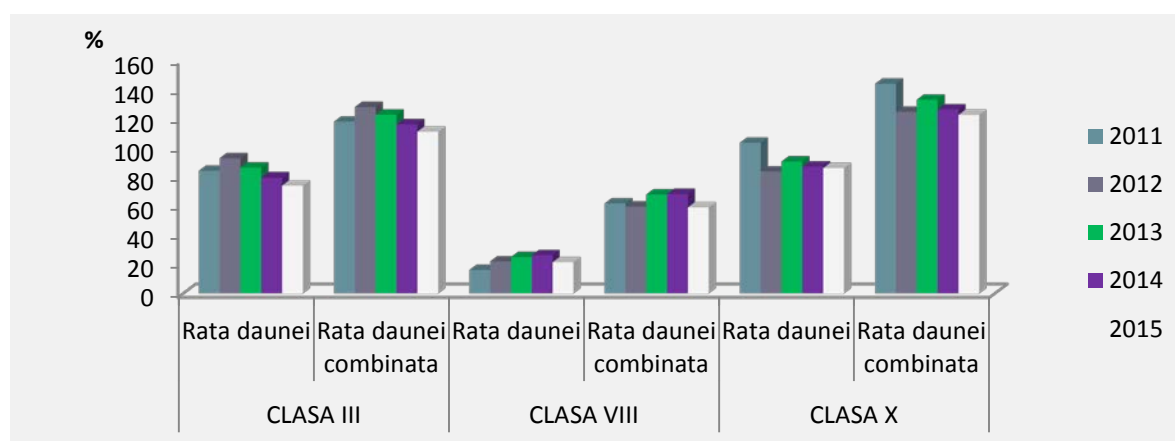
## I.4. Rata daunei

**Tabelul 13** Evoluția ratei daunei și a ratei combinate a daunei pentru principalele clase de asigurări generale

Perioada	CLASA III		CLASA VIII		CLASA X	
	Rata daunei	Rata daunei combinată	Rata daunei	Rata daunei combinată	Rata daunei	Rata daunei combinată
2011	84,18	117,99	16,19	62,21	103,46	144,04
2012	92,82	128,01	22,15	60,00	83,68	124,73
2013	86,42	122,77	25,15	68,37	90,55	133,06
2014	79,78	116,14	26,41	68,74	87,05	126,38
2015*)	74,41	111,04	21,54	37,96	86,02	122,56

\*) Datele la 2015 cuprind informațiile pentru Astra la 30 iunie 2015

**Figura 13** Evoluția ratei daunei și a ratei combinate a daunei pentru principalele clase de asigurări generale în perioada 2011-2015



Pentru clasa X, evoluția indicatorilor rata daunei și rata daunei combinată a fost următoarea:

**Tabelul 14** Evoluția indicatorilor rata daunei și rata daunei combinată pentru clasa X

	Rata daunei		Rata daunei combinată	
	cu Astra	fără Astra	cu Astra	fără Astra
2011	103,46%	109,14%	144,04%	150,94%
2012	83,68%	82,24%	124,73%	123,86%
2013	90,55%	85,88%	133,06%	126,28%
2014	87,05%	85,95%	126,38%	123,81%
2015	86,02%	87,05%	122,56%	122,73%

## I.5. Rezerve tehnice

Din analiza datelor înregistrate în informațiile financiare transmise ASF rezultă că, la data de 31.12.2015, societățile de asigurare au constituit rezerve tehnice brute pentru activitatea de asigurări generale și de viață în valoare de 14.059.331.614 lei.

### **Rezerve tehnice constituite pentru asigurări generale**

Structura rezervelor tehnice brute pentru categoria asigurărilor generale, clasele semnificative ca pondere în total, la data de 31.12.2015 comparativ cu 31.12.2014, era următoarea:

**Tabelul 15 Structura rezervelor tehnice brute pentru asigurărilor generale în 2015**

	31 decembrie 2015	Pondere în total	Clasa III	Clasa VIII	Clasa X	Pondere clase semnificative
	lei	(%)	lei	lei	lei	(%)
Rezerva de prime	3.058.920.821	41,05%	876.907.091	460.918.821	1.235.338.943	84,12%
Rezerva de daune avizate	3.020.685.105	40,54%	382.668.026	272.800.835	1.865.795.188	83,47%
Rezerva de daune neavizate	1.029.191.937	13,81%	102.705.540	39.484.907	794.043.354	90,97%
Alte rezerve tehnice	342.087.680	4,59%	93.820.050	133.233.283	23.292.588	73,18%
<b>Total rezerve</b>	<b>7.450.885.543</b>	<b>100,00%</b>	<b>1.456.100.707</b>	<b>906.437.846</b>	<b>3.918.470.073</b>	<b>84,30%</b>

**Tabelul 16 Structura rezervelor tehnice brute pentru asigurărilor generale în 2014**

	31 decembrie 2014	Pondere în total	Clasa III	Clasa VIII	Clasa X	Pondere clase semnificative
	lei	(%)	lei	lei	lei	(%)
Rezerva de prime	2.976.807.947	39,18%	883.068.150	469.519.686	1.055.833.767	80,91
Rezerva de daune avizate	3.105.424.364	40,87%	418.894.352	306.114.647	1.809.632.191	81,62
Rezerva de daune neavizate	1.137.801.738	14,97%	143.338.944	42.013.271	860.968.347	91,96
Alte rezerve tehnice	378.166.535	4,98%	109.402.896	127.289.710	28.331.531	70,08
<b>Total rezerve</b>	<b>7.598.200.584</b>	<b>100,00%</b>	<b>1.554.704.342</b>	<b>944.937.314</b>	<b>3.754.765.836</b>	<b>82,31</b>

Rezervele tehnice brute constituite pentru asigurările generale au scăzut cu 1,94% față de sfârșitul anului 2014.

### **Rezerve tehnice constituite pentru asigurări de viață**

Structura rezervelor tehnice brute pentru categoria asigurărilor de viață, la data de 31.12.2015 comparativ cu 31.12.2014, era următoarea:

**Tabelul 17 Structura rezervelor tehnice brute pentru categoria asigurărilor de viață, la data de 31.12.2015**

	31 decembrie 2015	Pondere în total
	(lei)	(%)
Rezerva de prime	473.705.346	7,17%
Rezerva de matematică	5.842.270.152	88,41%
Rezerva de beneficii și risturnuri	133.396.349	2,02%
Alte rezerve tehnice	159.074.224	2,41%
<b>Total rezerve tehnice aferente asigurărilor de viață</b>	<b>6.608.446.071</b>	<b>100,00%</b>

**Tabelul 18 Structura rezervelor tehnice brute pentru categoria asigurărilor de viață, la data de 31.12.2014**

	31 decembrie 2014	Pondere în total
	(lei)	(%)
Rezerva de prime	483.660.747	7,86%
Rezerva de matematică	5.362.340.474	87,17%
Rezerva de beneficii și risturnuri	132.017.404	2,15%
Alte rezerve tehnice	173.829.150	2,83%
<b>Total rezerve tehnice aferente asigurărilor de viață</b>	<b>6.151.847.775</b>	<b>100,00%</b>

Pentru asigurări de viață rezervele tehnice au crescut cu 7,42% față de sfârșitul anului 2014. Clasa AI Asigurări de viață, anuități și asigurări de viață suplimentare și clasa AIII Asigurări de viață și anuității reprezintă aproximativ 99% din rezervele tehnice.

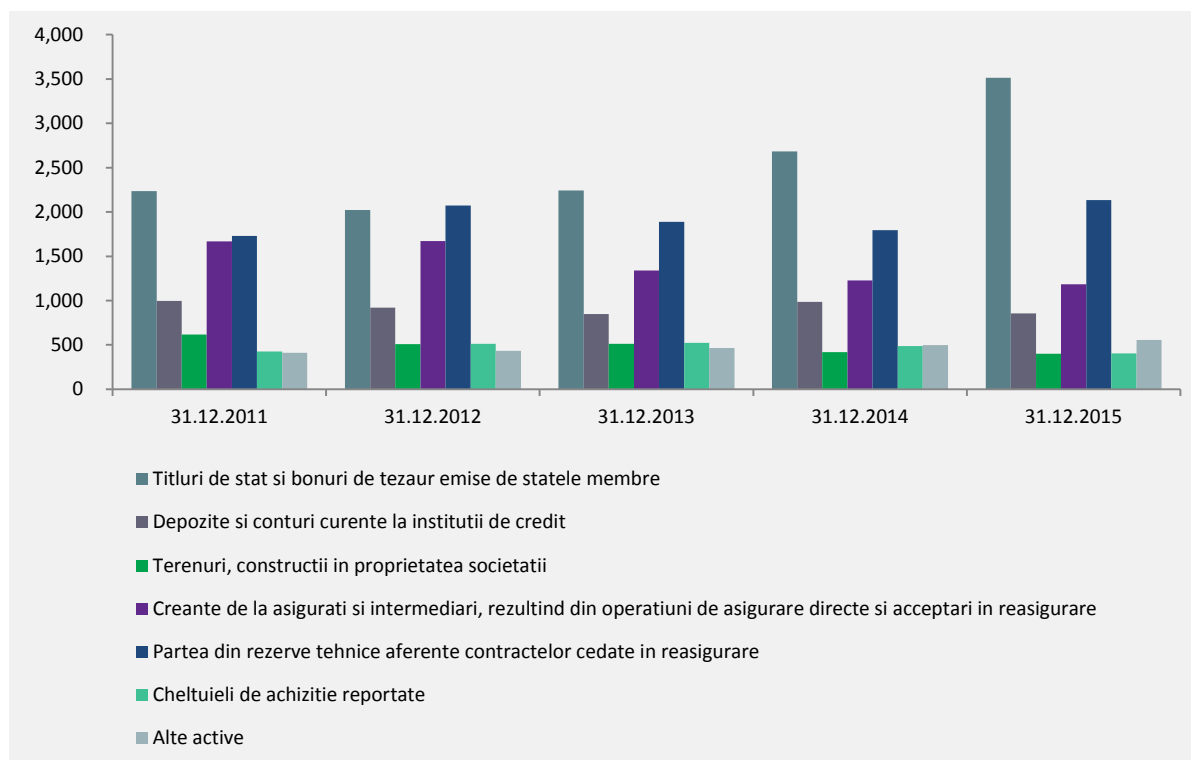
## I.6. Gradul de acoperire a rezervelor tehnice cu active admise

Pentru categoria asigurărilor generale, evoluția în perioada 2011 – 2015 a gradului de acoperire a rezervelor tehnice cu active admise a fost următoarea:

**Tabelul 19 Evoluția în perioada 2011 – 2015 a gradului de acoperire a rezervelor tehnice cu active pentru AG**

<b>Activele admise să acopere rezervele tehnice brute</b>	<b>31.12.2011</b> (mil. lei)	<b>31.12.2012</b> (mil. lei)	<b>31.12.2013</b> (mil. lei)	<b>31.12.2014</b> (mil. lei)	<b>31.12.2015</b> (mil. lei)
Titluri de stat și bonuri de tezaur emise de statele membre	2.236	2.020	2.243	2.682	3.515
Partea din rezerve tehnice aferente contractelor cedate în reasigurare	1.729	2.072	1.890	1.793	2.135
Creanțe de la asigurați și intermediari, rezultând din operațiuni de asigurare directe și acceptări în reasigurare	1.669	1.670	1.341	1.226	1.184
Depozite și conturi curente la instituții de credit	998	920	848	984	855
Terenuri, construcții în proprietatea societății	616	510	513	417	400
Cheltuieli de achiziție reportate	427	514	523	487	405
Alte active	412	431	467	499	555
<b>Total active</b>	<b>8.087</b>	<b>8.137</b>	<b>7.825</b>	<b>8.090</b>	<b>9.048</b>
<b>Total rezerve tehnice brute</b>	<b>7.022</b>	<b>6.972</b>	<b>7.341</b>	<b>7.598</b>	<b>7.451</b>
<b>Grad de acoperire</b>	<b>115,16%</b>	<b>116,71%</b>	<b>106,59%</b>	<b>106,48%</b>	<b>121,43%</b>

**Figura 14 Evoluția în anii 2011 – 2015 a gradului de acoperire a rezervelor tehnice cu active pentru AG**

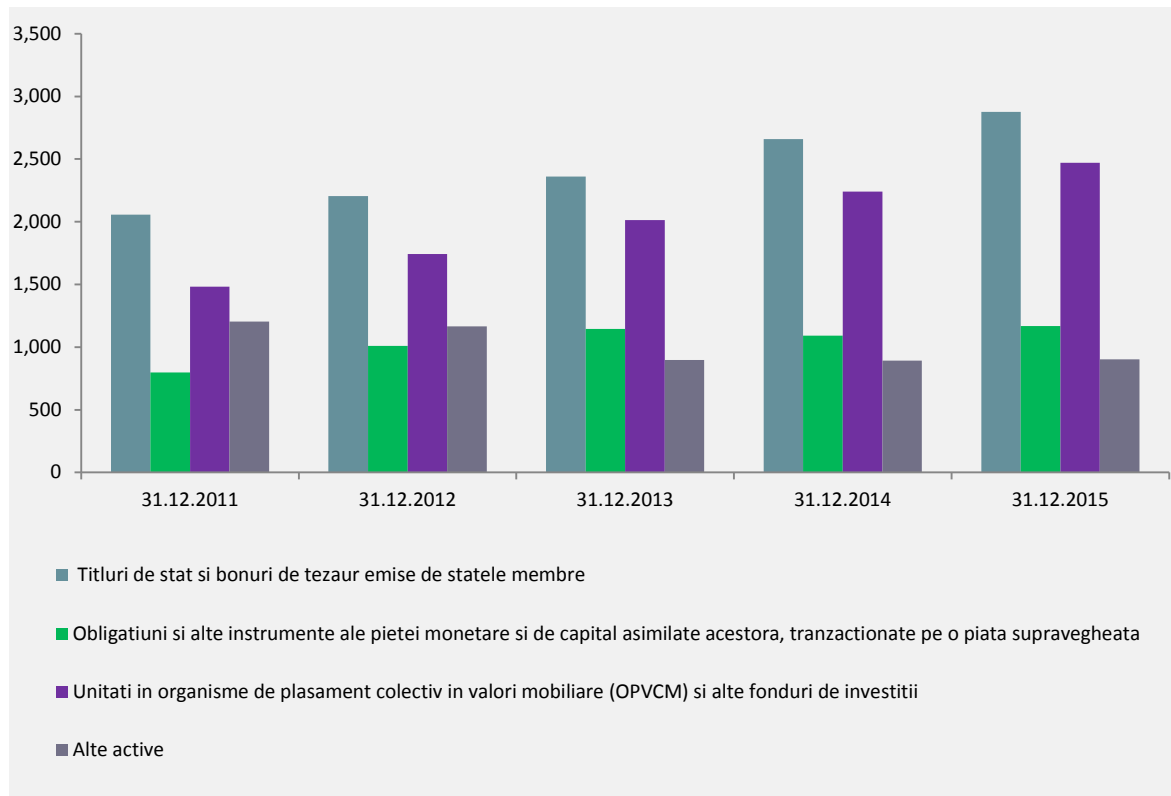


Pentru aceeași perioadă, evoluția gradului de acoperire a rezervelor tehnice cu active admise pentru categoria asigurărilor de viață a fost următoarea:

**Tabelul 20 Evoluția în perioada 2011 – 2015 a gradului de acoperire a rezervelor tehnice cu active pentru AV**

Activele admise să acopere rezervele tehnice brute	Perioada				
	31.12.2011 (mil. lei)	31.12.2012 (mil. lei)	31.12.2013 (mil. lei)	31.12.2014 (mil. lei)	31.12.2015 (mil. lei)
Titluri de stat și bonuri de tezaur emise de statele membre	2.058	2.204	2.360	2.660	2.875
Obligațiuni și alte instrumente ale pieței monetare și de capital asimilate acestora, tranzacționate pe o piață supravegheată	797	1.010	1.144	1.090	1.168
Unități în organisme de plasament colectiv în valori mobiliare (OPVCM) și alte fonduri de investiții	1.483	1.742	2.013	2.241	2.469
Alte active	1.204	1.166	898	892	902
Total active	5.543	6.123	6.416	6.883	7.415
Total rezerve tehnice brute	4.772	5.477	5.869	6.152	6.608
Grad de acoperire	116,15%	111,79%	109,32%	111,89%	112,21%

**Figura 15** Evoluția în anii 2011 – 2015 a gradului de acoperire a rezervelor tehnice cu active pentru AV



## I.7. Lichiditatea societăților de asigurare

În luna decembrie 2015, coeficientul de lichiditate pentru fiecare dintre categoriile de asigurări, precum și elementele care contribuie la formarea acestuia au înregistrat următoarele niveluri:

**Tabelul 21 Coeficientul de lichiditate pe fiecare dintre categoriile de asigurări**

	Titluri de stat (mil. lei)	Obligațiuni municipale (mil. lei)	Valori mobiliare tranzacționate (mil. lei)	Depozite (mil. lei)	Cont curent și Casierie (mil. lei)	Obligații pe termen scurt (mil. lei)	Coeficient de lichiditate
AG	3.577,1	47,3	250,6	634,2	360,1	2.430,8	2,00
AV	3.124,3	63,8	1.256,6	359,9	54,9	881,4	5,46

## I.8. Reasigurarea

În perioada 2011 – 2015, activitatea de reasigurare, cedare în reasigurare s-a concretizat în:

### Pentru categoria asigurărilor generale

**Tabelul 22 Evoluția PBS și a primelor nete de reasigurare între anii 2011-2015 pentru AG**

Perioada	PBS (lei)	Prime nete de reasigurare (lei)	Gradul de reținere (%)	Gradul de cedare în reasigurare (%)
2011	6.083.943.098	4.748.513.618	78,05	21,95
2012	6.454.395.818	4.775.481.607	73,99	26,01
2013	6.488.150.452	4.213.359.198	64,94	35,06
2014	6.448.556.518	4.566.330.094	70,81	29,19
2015	6.937.006.642	4.370.998.942	63,01	36,99

**Tabelul 23 24 Evoluția IBP și a IBP nete de reasigurare între anii 2011-2015 pentru AG**

Perioada	IBP (lei)	IBP nete de reasigurare (lei)	Gradul de reținere (%)	Gradul de cedare în reasigurare (%)
2011	4.194.672.389	3.411.096.020	81,32	18,68
2012	4.453.717.618	3.516.588.872	78,96	21,04
2013	4.217.170.541	2.726.797.136	64,66	35,34
2014	4.036.207.152	2.863.676.139	70,95	29,05
2015	3.773.207.506	2.678.308.262	70,98	29,02

**Tabelul 25 Evoluția rezervelor tehnice brute și a rezervelor tehnice nete de reasigurare între anii 2011-2015 pentru AG**

Perioada	Rezerve tehnice brute (lei)	Rezerve tehnice nete de reasigurare (%)	Gradul de reținere (%)	Gradul de cedare în reasigurare (%)
2011	7.022.466.930	5.293.649.028	75,38	24,62
2012	6.971.815.101	4.899.683.739	70,28	29,72
2013	7.340.812.161	5.451.031.282	74,26	25,74
2014	7.598.200.584	5.712.552.531	75,18	24,82
2015	7.450.885.543	5.212.606.228	69,96	30,04

## Pentru categoria asigurarilor de viață

**Tabelul 26 Evoluția PBS și a primelor nete de reasigurare între anii 2011-2015 pentru AV**

Perioada	Prime brute subscrise (lei)	Prime nete de reasigurare (lei)	Gradul de reținere (%)	Gradul de cedare în reasigurare (%)
2011	1.738.366.854	1.679.433.933	96,61	3,39
2012	1.738.366.854	1.679.433.933	96,61	3,39
2013	1.634.296.439	1.574.193.248	96,32	3,68
2014	1.637.120.366	1.584.603.113	96,79	3,21
2015	1.813.873.296	1.760.095.311	97,04	2,96

**Tabelul 27 Evoluția IBP și a IBP nete de reasigurare între anii 2011-2015 pentru AV**

Perioada	IBP (lei)	IBP nete de reasigurare (lei)	Gradul de reținere (%)	Gradul de cedare în reasigurare (%)
2011	128.984.914	109.506.258	84,90	15,10
2012	135.103.793	118.365.502	87,61	12,39
2013	134.773.646	117.908.006	87,49	12,51
2014	151.655.141	129.983.639	85,71	14,29
2015	166.513.743	141.879.185	85,21	14,79

**Tabelul 28 Evoluția rezervelor tehnice brute și a rezervelor tehnice nete de reasigurare între anii 2011-2015 pentru AV**

Perioada	Rezerve tehnice brute (lei)	Rezerve tehnice nete de reasigurare (%)	Gradul de reținere (%)	Gradul de cedare în reasigurare (%)
2011	4.772.055.357	4.676.603.108	98,00	2,00
2012	5.477.203.711	5.383.678.370	98,29	1,71
2013	5.868.974.592	5.797.492.842	98,78	1,22
2014	6.151.847.775	6.114.887.433	99,40	0,60
2015	6.608.446.071	6.579.019.434	99,56	0,44

### I.9. Evoluția pieței de asigurări de răspundere civilă auto RCA în anul 2015

La începutul anului 2015 pe piața asigurarilor își desfășurau activitatea următorii asigurători autorizați de ASF pentru activități RCA: ABC Asigurări (retrasă autorizația la cerere), Allianz-Țiriac Asigurări S.A., Asigurarea Românească - Asiom Vienna Insurance Group S.A., Asigurare Reasigurare Astra S.A., Societatea de Asigurare - Reasigurare City Insurance S.A., Carpatica SA, Euroins România Asigurare - Reasigurare S.A., Generali Romania Asigurare Reasigurare S.A., Groupama Asigurări S.A., Omniasig Vienna Insurance Group S.A. și Uniqa S.A..

În data de 26 august 2015 Consiliul ASF a decis închiderea procedurii de redresare financiară, retragerea autorizației de funcționare și solicitarea intrării în procedura de faliment a societății Astra. Datele la 30 septembrie 2015 prezentate în acest raport sunt datele raportate de către societățile de asigurare cu excepția societății Astra unde datele prezentate sunt datele de la 30 iunie 2015 pentru tranzacții și fără Astra pentru soldurile bilanțiere având în vedere situația specială a societății.



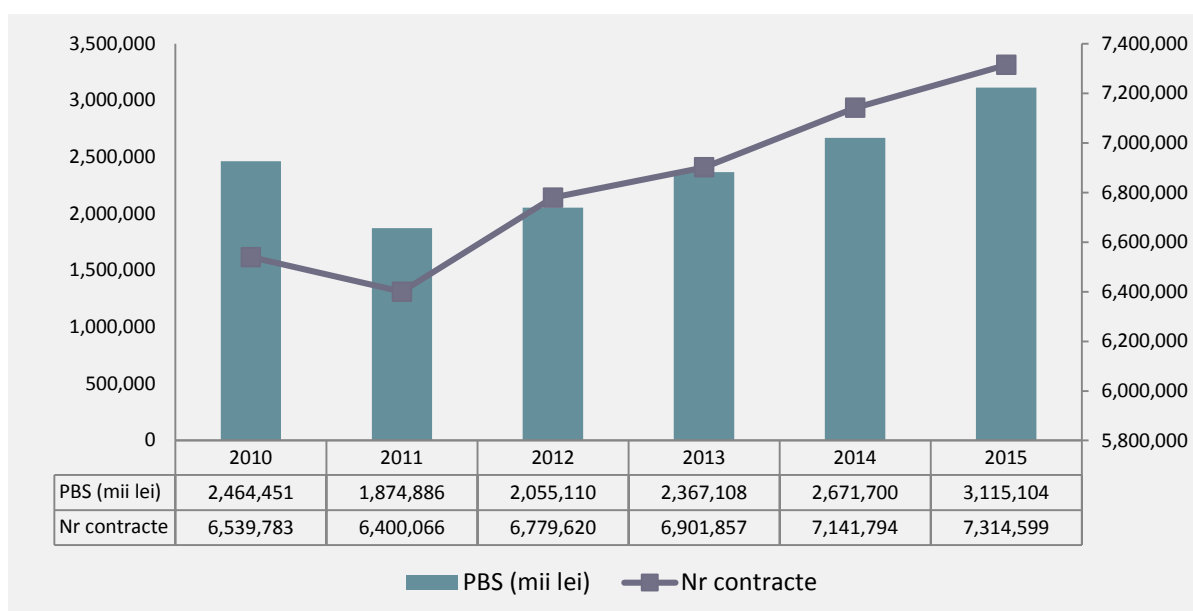
## Evoluția prime brute subscrise pentru RCA:

Tabelul 29 Evoluția prime brute subscrise pentru RCA în perioada 2011-2015

Perioada	PBS RCA (lei)	PBS clasa X (RCA + CMR) (lei)	Ritm de modificare PBS RCA (%)	Pondere PBS RCA în PBS clasa X (%)
2011	1.849.005.264	1.970.529.648	-	93,83%
2012	1.998.857.033	2.137.043.377	8,10%	93,53%
2013	2.367.107.761	2.461.675.830	18,42%	96,16%
2014	2.670.798.666	2.800.428.974	12,83%	95,37%
2015	3.115.103.957	3.289.018.458	16,64%	94,71%

Suma totală a primelor de asigurare subscrise pentru RCA la finele anului 2015 a atins valoarea de 3.115.103.957 lei, comparativ cu 2014 înregistrându-se o creștere cu 16,64 %.

Figura 16 Evoluția PBS RCA în perioada 2010-2015



Societățile cu cea mai mare pondere în piața RCA sunt Euroins, Carpatica și Asiom care dețin 51,18%, urmate de City Insurance, Omnisig, Astra (date raportate la 30 iunie 2015), Allianz Tîriac, Groupama, Uniqa, Generali și ABC Asigurări.

Numărul de contracte în vigoare existente la nivelul pieței la sfârșitul anului 2015 a fost de 5.191.915 contracte, iar numărul contractelor nou încheiate în aceeași perioadă a fost de 7.314.599.

Tabelul 30 Număr contracte grupate pe persoane fizice și juridice

Denumire indicator	Persoane fizice	Persoane juridice	Total
Număr de contracte în vigoare la sfârșitul trimestrului de raportare, din care:	4.004.897	1.187.018	5.191.915
Cu valabilitate pentru 6 luni sau 12 luni	3.951.336	1.177.323	5.128.659
Cu valabilitate pentru o lună	53.561	9.695	63.256
Număr de contracte încheiate în exercițiul financiar de raportare, din care:	5.763.823	1.550.776	7.314.599
Cu valabilitate pentru 12 luni	1.905.026	748.194	2.653.220
Cu valabilitate pentru 6 luni	3.350.871	732.617	4.083.488

Denumire indicator	Persoane fizice	Persoane juridice	Total
Cu valabilitate pentru o lună	507.926	69.965	577.891
Prime brute încasate (3): - lei -	1.655.554.519	1.440.110.409	3.095.664.928
Prime brute subscrise (4), din care: - lei -	1.646.798.441	1.468.305.516	3.115.103.957
Cu valabilitate pentru 12 luni	733.971.687	906.818.059	1.640.789.746
Cu valabilitate pentru 6 luni	879.477.509	553.575.558	1.433.053.067
Cu valabilitate pentru o lună	33.349.245	7.911.899	41.261.144

La nivel de piață, numărul dosarelor de daună plătite în 2015 a înregistrat o scădere cu 0,17%, de la 274.426 dosare la 31.12.2014 la 273.975 dosare la 31.12.2015.

Valoarea despăgubirilor plătite a crescut cu 2,80%, de la 1.893.894.056 lei la data de 31.12.2014, la 1.946.900.171 lei la data de 31.12.2015.

Dauna medie plătită per total piață a fost de aproximativ 7.106 lei, nivel aflat în creștere cu 2,97% față de perioada similară din 2014, când dauna medie plătită a fost de 6.901 lei.

La nivel de piață, în anul 2015 au fost plătite 6.792 dosare de daună pentru vătămări corporale, valoarea despăgubirilor brute plătite fiind în cuantum de 438.045.048 lei. Rezultă de aici o despăgubire medie pentru vătămările corporale de 64.494 lei.

Pentru daunele materiale au fost plătite despăgubiri brute în valoare de 1.508.855.123 lei, rezultând o despăgubire medie de 5.647 lei.

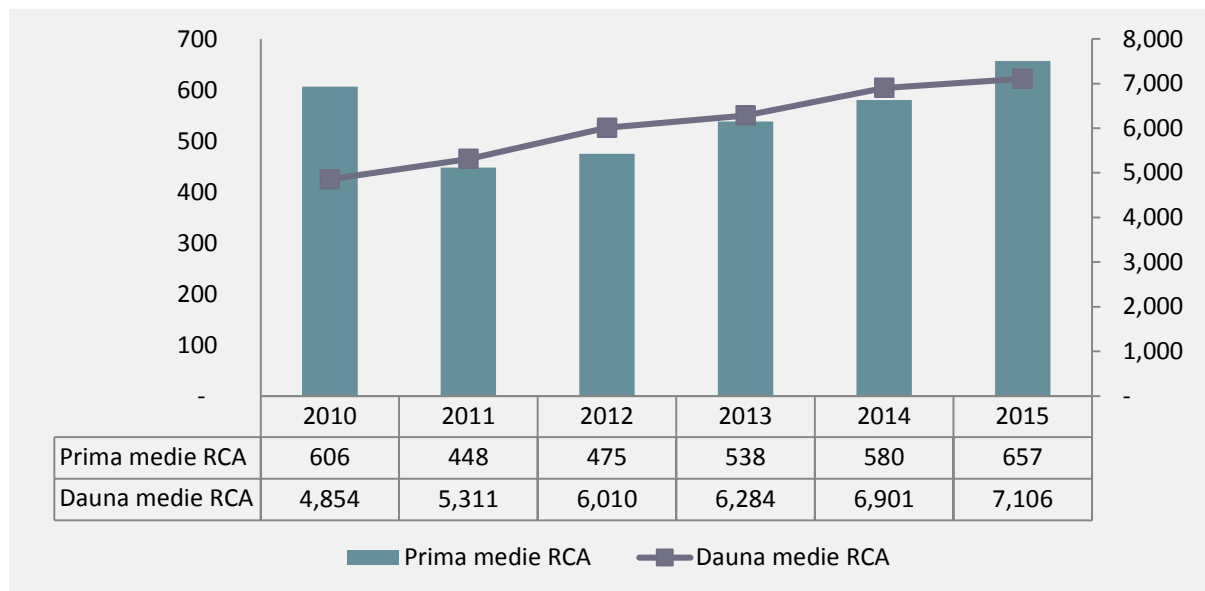
La nivel de societate situația referitoare la numărul de dosare de daună plătite și valoarea despăgubirilor brute plătite în anul 2015 a fost următoarea:

**Tabelul 31 Situația dosarelor de daună plătite în 2015**

Nr. Crt.	Societate	Număr dosare daună plătite (buc.)			Pondere în total (%)	Despăgubiri brute plătite (lei)			Pondere în total (%)
		VC	DM	Total		VC	DM	Total	
1	ABC Asigurări	13	219	232	0,08	1.122.057	1.664.573	2.786.630	0,14
2	Allianz Tiriac	389	19.464	19.853	7,25	22.682.620	99.308.746	121.991.366	6,27
3	Asirom VIG	1.037	24.590	25.627	9,35	45.797.744	155.836.788	201.634.532	10,36
4	Astra	548	22.733	23.281	8,50	39.347.731	114.663.209	154.010.940	7,91
5	City	319	29.229	29.548	10,78	12.213.352	166.242.200	178.455.552	9,17
6	Carpatica	1.468	44.142	45.610	16,65	74.998.590	266.467.038	341.465.628	17,54
7	Euroins	942	70.529	71.471	26,09	102.530.977	351.117.252	453.648.229	23,30
8	Generali	233	4.884	5.117	1,87	11.308.814	27.013.466	38.322.280	1,97
9	Groupama	456	12.763	13.219	4,82	27.006.669	75.223.117	102.229.786	5,25
10	Omniasig VIG	1.072	26.044	27.116	9,90	68.212.296	138.861.651	207.073.947	10,64
11	Uniqa	315	12.586	12.901	4,71	32.824.198	112.457.083	145.281.281	7,46
	<b>TOTAL</b>	<b>6.792</b>	<b>267.183</b>	<b>273.975</b>	<b>100,00</b>	<b>438.045.048</b>	<b>1.508.855.123</b>	<b>1.946.900.171</b>	<b>100,00</b>

## Evoluția primei medii RCA și a daunei medii la nivel de piață în perioada 2010-2015

Figura 17 Evoluția primei medii RCA și a daunei medii la nivel de piață în perioada 2010-2015



Tabelul 32 Evoluția primei medii RCA și a daunei medii 2010-2015

Prima medie anualizată în lei la nivel de piață	2010	2011	2012	2013	2014	2015
<b>Total piață</b>	<b>606</b>	<b>447</b>	<b>474</b>	<b>538</b>	<b>580</b>	<b>657</b>
Persoane Fizice	441	332	361	400	423	455
Persoane Juridice	1.018	760	803	957	1.074	1.311
- Pentru contracte pe 12 luni	634	457	464	510	537	618
- Pentru contracte pe 6 luni	580	437	485	567	630	702
- Pentru contracte pe 1 lună	661	555	606	690	778	857

## Dauna medie - PF

Tabelul 33 Evoluția daunei medii PF între anii 2010-2015

Anul		Persoane fizice		
		Vătămări corporale	Daune materiale	Total
2015	Număr dosare daună plătite:	4.270	160.037	164.307
	Despăgubiri brute plătite: - lei -	255.441.489	825.171.319	1.080.612.808
	Dauna medie	59.822	5.156	6.577
2014	Număr dosare daună plătite:	4.419	161.507	165.926
	Despăgubiri brute plătite: - lei -	277.557.180	816.904.886	1.094.462.066
	Dauna medie	62.810	5.058	6.596
2013	Număr dosare daună plătite:	3.882	174.952	178.834
	Despăgubiri brute plătite: - lei -	220.266.636	838.152.005	1.058.418.641
	Dauna medie	56.741	4.791	5.918
2012	Număr dosare daună plătite:	3.511	170.532	174.043
	Despăgubiri brute plătite: - lei -	187.820.086	833.916.667	1.021.736.753
	Dauna medie	53.495	4.890	5.871
2011	Număr dosare daună plătite:	3.300	172.038	175.338
	Despăgubiri brute plătite: - lei -	126.294.995	735.668.727	861.963.722
	Dauna medie	38.271	4.276	4.916
2010	Număr dosare daună plătite:	2.152	180.337	182.489
	Despăgubiri brute plătite: - lei -	46.663.975	781.962.747	828.626.722
	Dauna medie	21.684	4.336	4.541

## Dauna medie – PJ

Tabelul 34 Evoluția daunei medii PJ între anii 2010-2015

Anul		Persoane juridice		
		Vătămări corporale	Daune materiale	Total
2015	Număr dosare daună plătite:	2.522	107.146	109.668
	Despăgubiri brute plătite: - lei -	182.603.559	683.683.804	866.287.363
	Dauna medie	72.404	6.381	7.899
2014	Număr dosare daună plătite:	2.454	106.046	108.500
	Despăgubiri brute plătite: - lei -	193.046.769	606.385.221	799.431.990
	Dauna medie	78.666	5.718	7.368
2013	Număr dosare daună plătite:	2.172	117.237	119.409
	Despăgubiri brute plătite: - lei -	164.603.783	650.993.213	815.596.996
	Dauna medie	75.784	5.553	6.830
2012	Număr dosare daună plătite:	2.153	120.955	123.108
	Despăgubiri brute plătite: - lei -	137.925.899	626.149.342	764.075.241
	Dauna medie	64.062	5.177	6.207
2011	Număr dosare daună plătite:	2.158	124.887	127.045
	Despăgubiri brute plătite: - lei -	146.362.639	597.485.430	743.848.069
	Dauna medie	67.823	4.784	5.855
2010	Număr dosare daună plătite:	1.798	145.812	147.610
	Despăgubiri brute plătite: - lei -	64.236.210	709.433.653	773.669.863
	Dauna medie	35.726	4.865	5.241

## Dauna medie – total

Tabelul 35 Evoluția daunei medii pe total între anii 2010-2015

Anul		Total		
		Vătămări corporale	Daune materiale	Total
2015	Număr dosare daună plătite:	6.792	267.183	273.975
	Despăgubiri brute plătite: - lei -	438.045.048	1.508.855.123	1.946.900.171
	Dauna medie	64.494	5.647	7.106
2014	Număr dosare daună plătite:	6.873	267.553	274.426
	Despăgubiri brute plătite: - lei -	470.603.949	1.423.290.107	1.893.894.056
	Dauna medie	68.471	5.320	6.901
2013	Număr dosare daună plătite:	6.054	292.189	298.243
	Despăgubiri brute plătite: - lei -	384.870.419	1.489.145.218	1.874.015.637
	Dauna medie	63.573	5.097	6.284
2012	Număr dosare daună plătite:	5.664	291.487	297.151
	Despăgubiri brute plătite: - lei -	325.745.985	1.460.066.009	1.785.811.994
	Dauna medie	57.512	5.009	6.010
2011	Număr dosare daună plătite:	5.458	296.925	302.383
	Despăgubiri brute plătite: - lei -	272.657.634	1.333.154.157	1.605.811.791
	Dauna medie	49.956	4.490	5.311
2010	Număr dosare daună plătite:	3.950	326.149	330.099
	Despăgubiri brute plătite: - lei -	110.900.185	1.491.396.400	1.602.296.585
	Dauna medie	28.076	4.573	4.854

## Detalierea metodei de calcul a primei medii pentru 2015

Tabelul 36 Prima medie în 2015

	Total	Persoane fizice	Persoane juridice
<b>Număr contracte încheiate în perioada</b>			
Total	7.314.599	5.763.823	1.550.776
Pe perioada de 12 luni	2.653.220	1.905.026	748.194
Pe perioada de 6 luni	4.083.488	3.350.871	732.617
Pe perioada de 1 lună	577.891	507.926	69.965
<b>Prime subscribe RCA - lei din care:</b>	3.115.103.957	1.646.798.441	1.468.305.516
Cu valabilitate pentru 12 luni	1.640.789.746	733.971.687	906.818.059
Cu valabilitate pentru 6 luni	1.433.053.067	879.477.509	553.575.558
Cu valabilitate pentru o lună	41.261.144	33.349.245	7.911.899
Prima medie RCA pentru contracte pe 12 luni (calculată ca raport între volumul primelor subscribe pentru contracte cu valabilitate 12 luni și număr contracte RCA cu valabilitate 12 luni) - lei	618,41	385,28	1.212,01
Prima medie anualizată RCA pentru contracte pe 6 luni (calculată ca raport între volumul primelor subscribe pentru contracte cu valabilitate 6 luni și număr contracte RCA cu valabilitate 6 luni înmulțit cu 2) - lei	701,88	524,92	1.511,23

	Total	Persoane fizice	Persoane juridice
Prima medie anualizată RCA pentru contracte pe 1 lună (calculată ca raport între volumul primelor subscrise pentru contracte cu valabilitate 1 lună și număr contracte RCA cu valabilitate 1 luna înmulțit cu 12) - lei	856,79	787,89	1.357,00
<b>Unități anuale de expunere</b> (număr contracte pe 12 luni+ număr contracte pe 6 luni împărțit la 2 + număr contracte pe 1 lună împărțit la 12)	4.743.122	3.622.789	1.120.333
<b>Prima medie RCA anualizată</b> - lei (PBS împărțit la unități anuale de expunere)	656,76	454,57	1.310,60

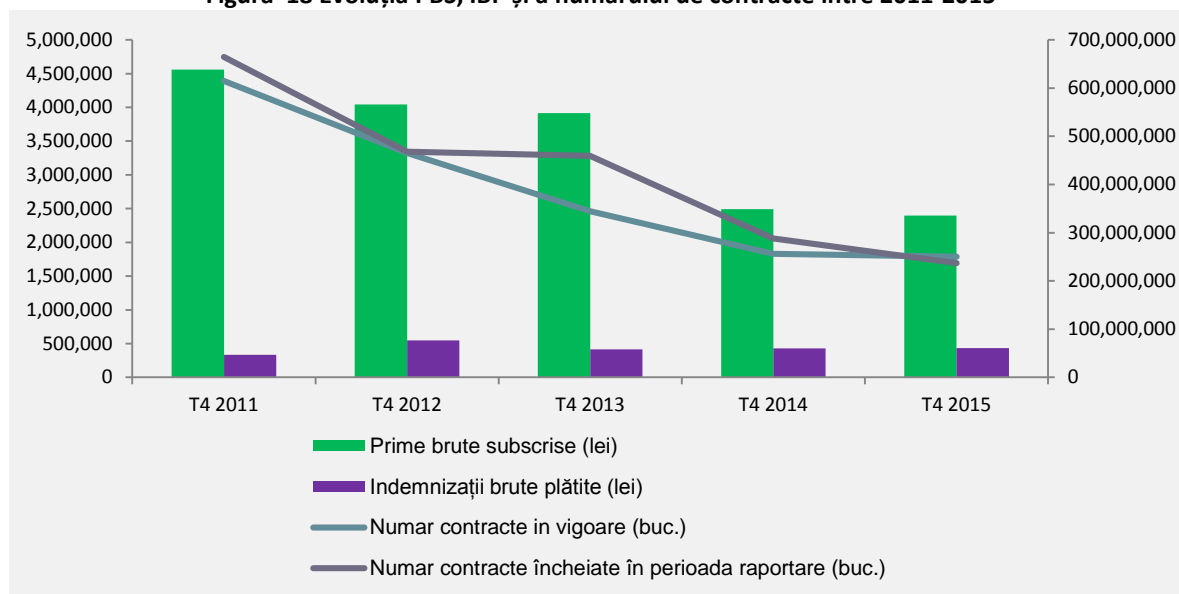
## I.10. Asigurările de locuințe

Pentru asigurările facultative, dinamica numărului de contracte și a volumului de prime brute subscrise în perioada analizată a fost următoarea:

**Tabelul 37 Dinamica numărului de contracte și a volumului de prime brute subscrise pentru Asigurările de locuințe între 2011-2015**

Perioada	Număr contracte în vigoare (buc.)	Număr contracte încheiate în perioada raportare (buc.)	Prime brute subscrise (lei)	Indemnizații brute plătite (lei)
2011	4.392.647	4.747.280	638.532.825	47.013.398
2012	3.324.910	3.344.273	565.773.166	76.678.178
2013	2.462.765	3.280.716	548.361.838	58.333.736
2014	1.830.996	2.057.208	348.818.065	60.030.452
2015	1.786.112	1.693.462	335.550.901	60.756.302

**Figura 18 Evoluția PBS, IBP și a numărului de contracte între 2011-2015**

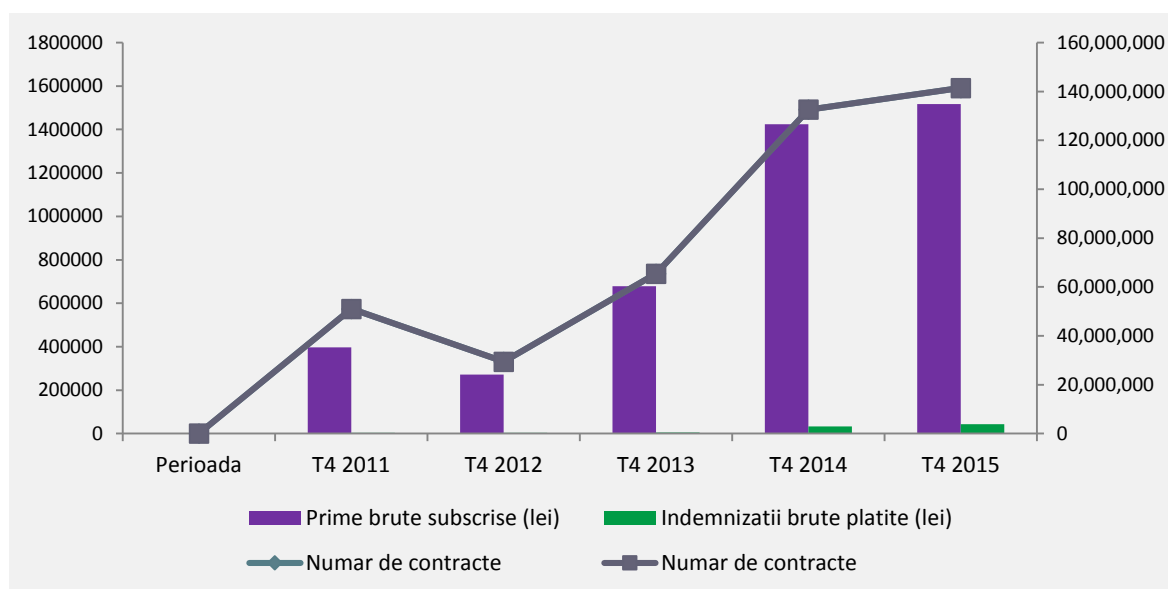


Asigurările obligatorii de locuințe sunt ilustrate de rezultatele activității Pool-ului de Asigurare Împotriva Dezastrelor PAID:

**Tabelul 38 Evoluția Asigurărilor obligatorii de locuințe**

Perioada	Număr de contracte în vigoare la sfârșitul perioadei de raportare (buc)	Număr de contracte noi, încheiate în perioada de raportare (buc)	Număr de daune avizate și nelichidate la sfârșitul perioadei de raportare (buc)	Număr de daune avizate și nelichidate în perioada de raportare (buc)	Prime brute subscrise (lei)	Indemnizații brute plătite (lei)
2011	574.229	574.229	44	44	35.310.758	327.310
2012	331.131	331.131	69	55	24.200.893	276.689
2013	736.318	736.318	141	122	60.253.975	473.496
2014	1.491.329	1.491.329	1.064	761	126.632.285	2.968.224
2015	1.590.954	1.590.954	480	247	134.862.012	3.881.833

**Figura 19 Evoluția PBS, IBP și a numărului de contracte între 2011-2015**

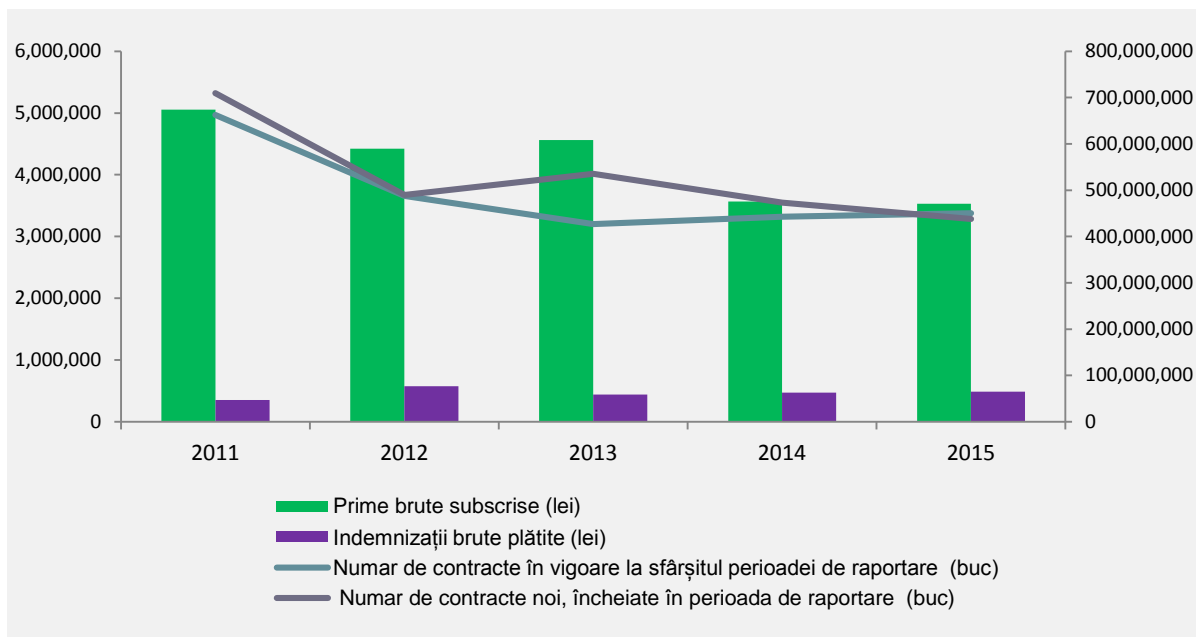


Per total asigurări de locuințe (obligatorii și facultative) situația a fost următoarea:

**Tabelul 39 Evoluția asigurărilor de locuințe (obligatorii și facultative) între anii 2011-2015**

Perioada	Număr de contracte în vigoare la sfârșitul perioadei de raportare (buc)	Număr de contracte noi, încheiate în perioada de raportare (buc)	Prime brute subscrise (lei)	Indemnizații brute plătite (lei)
2011	4.966.876	5.321.509	673.843.583	47.340.708
2012	3.656.041	3.675.404	589.974.059	76.954.867
2013	3.199.083	4.017.034	608.615.813	58.807.232
2014	3.322.325	3.548.537	475.450.350	62.998.676
2015	3.377.066	3.284.416	470.412.913	64.638.135

**Figura 20 Evoluția PBS, IBP si a numarului de contracte între anii 2011-2015 pentru asigurările de locuințe**





## II. BROKERI DE ASIGURARE ȘI/SAU REASIGURARE

Conform datelor centralizate, la data de 31.12.2015, un număr de 603 brokeri de asigurare și/sau reasigurare dețineau autorizație de funcționare, dintre aceștia un număr de 428 brokeri au transmis raportări până la data prezentei analize.

Conform evidentelor A.S.F., un număr de 97 brokeri au activitatea suspendată/interzisă temporar (până la data de 31.12.2015), iar 51 brokeri au autorizația retrasă.

### II.1. Activitatea de intermediere în asigurări

La sfârșitul anului 2015, primele intermediare de brokerii de asigurare au fost în cuantum de 5.205.134.153 lei. Față de perioada similară a anului 2014 s-a înregistrat o creștere cu 14,31% a primelor intermediare pentru ambele categorii de asigurări.

- Primele intermediare pentru asigurările generale au fost în cuantum de 5.076.101.596 lei (cu 14,32% mai mult decât în perioada anterioară) iar gradul de intermediere a fost de 73,17%;
- Primele intermediare pentru asigurările de viață, în cuantum de 129.032.557 cu 13,89% mai mult decât în perioada anterioară) iar gradul de intermediere a fost de 7,11%.

**Tabelul 40 Evoluția activității de intermediere între anii 2011-2015**

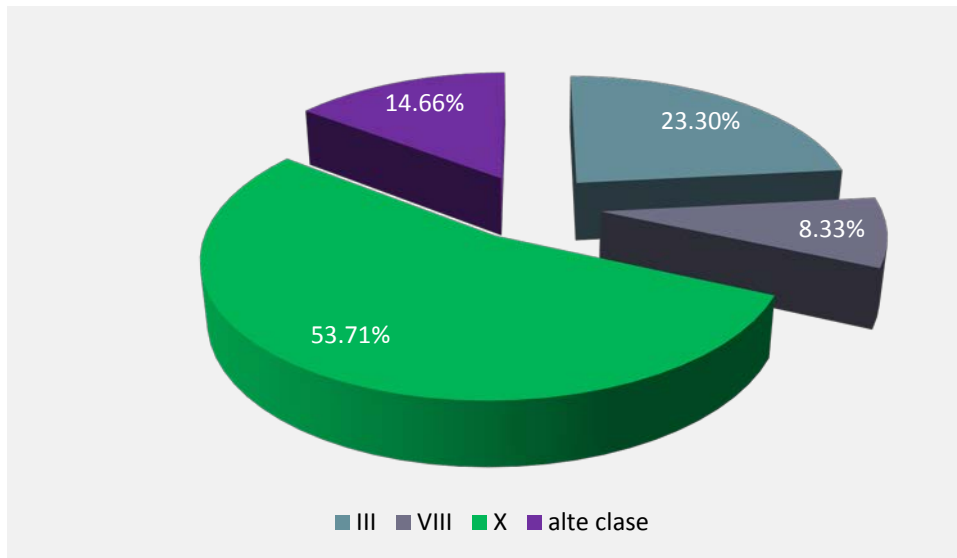
Perioada	Prime intermediare (lei)			Prime brute subscrise (lei)			Grad de intermediere (%)		
	Total	AG	AV	Total	AG	AV	Total	AG	AV
31.12.2011	3.115.073.506	3.034.249.425	80.824.080	7.822.309.952	6.083.943.098	1.738.366.854	39,82%	49,87%	4,65%
31.12.2012	3.603.711.982	3.506.100.616	97.611.366	8.256.914.950	6.454.395.818	1.802.519.132	43,64%	54,32%	5,42%
31.12.2013	3.928.510.997	3.830.266.198	98.244.799	8.122.446.891	6.488.150.452	1.634.296.439	48,37%	59,03%	6,01%
31.12.2014	4.553.370.570	4.440.078.309	113.292.261	8.085.676.884	6.448.556.518	1.637.120.366	56,31%	68,85%	6,92%
31.12.2015	5.205.134.153	5.076.101.596	129.032.557	8.750.879.938	6.937.006.642	1.813.873.296	59,48%	73,17%	7,11%

Analizând structura **primelor intermediare** de brokerii de asigurare pe clase de **asigurări generale** se constată că, la sfârșitul anului 2015, o pondere semnificativă în totalul primelor intermediare pentru asigurări generale o dețin următoarele clase, cuantumul de 4.331.959.716 lei fiind distribuit astfel:

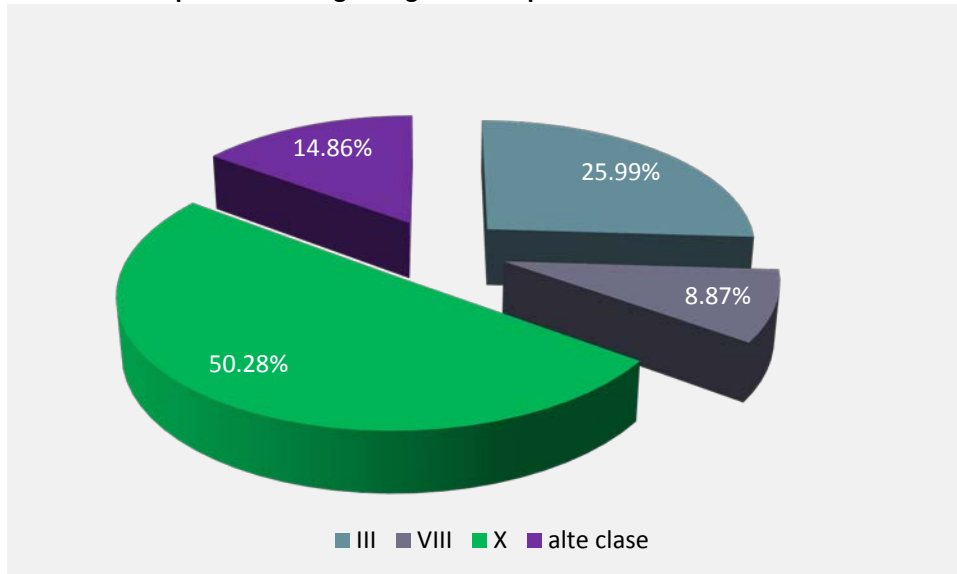
1. clasa X. Asigurări de răspundere civilă pentru vehicule (RCA + CMR) reprezintă 53,71% (**2.726.257.975** lei);
2. clasa III. Asigurări de mijloace de transport terestru (Casco) reprezintă 23,30% (**1.182.966.810** lei);
3. clasa VIII. Asigurări de incendiu și alte calamități naturale reprezintă 8,33% (**422.734.931** lei).

Celelalte clase de asigurări generale au deținut o pondere de 14,66% (744.141.880 lei) din total prime intermediare asigurări generale.

**Figura 21 Structura pe clase de asigurări generale a primelor intermediare la 31 decembrie 2015**



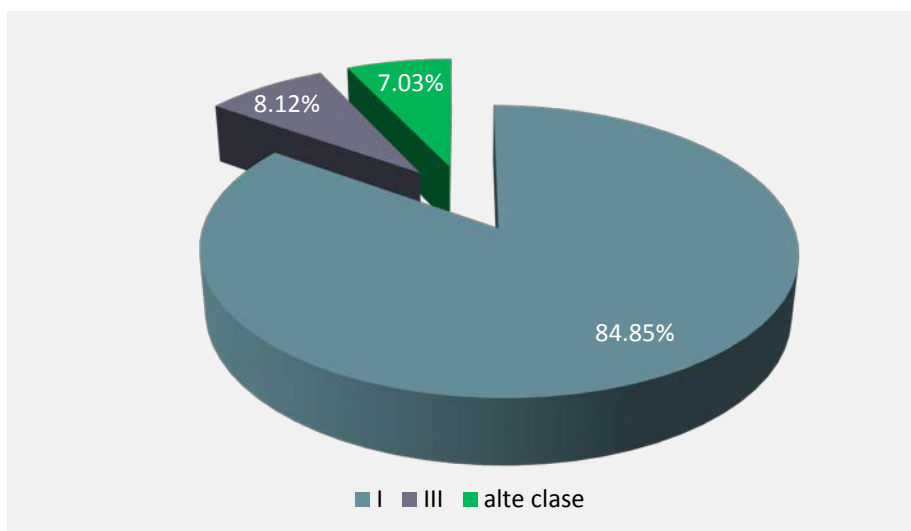
**Figura 22 Structura pe clase de asigurări generale a primelor intermediare la 31 decembrie 2014**



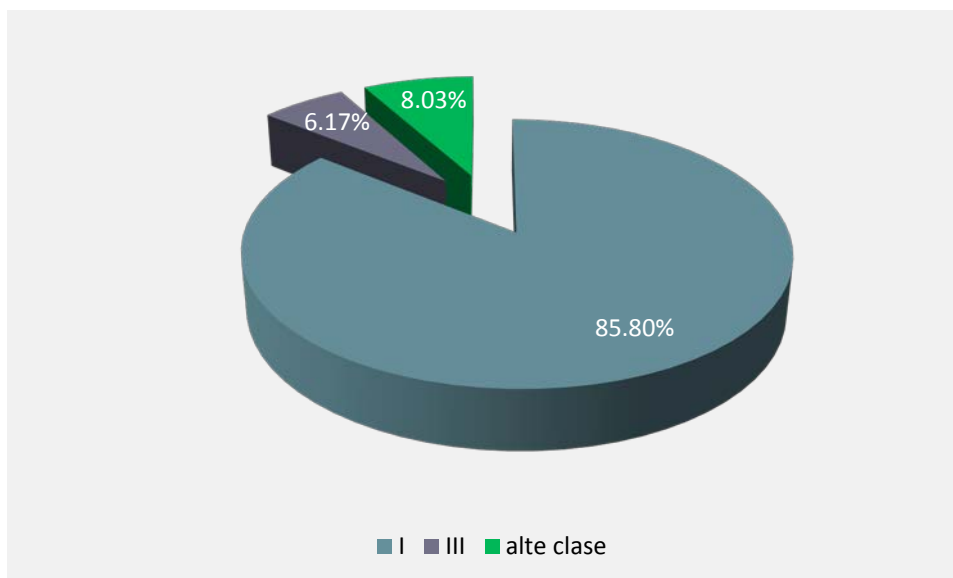
Analizând structura **primelor intermediare** de brokerii de asigurare pe clase de **asigurări de viață** se constată că, la sfârșitul anului 2015, cea mai mare pondere o dețin următoarele clase:

1. clasa AI "Asigurări de viață, anuități și asigurări de viață suplimentare" în cuantum de 109.489.824 lei, respectiv 84,85% din totalul primelor intermediare pentru categoria asigurărilor de viață;
2. clasa AIII "Asigurări de viață și anuități, care sunt legate de fonduri de investiții (unit-linked): 10.478.084 lei, respectiv 8,12% din totalul primelor intermediare pentru categoria asigurărilor de viață;
3. Celelalte clase de asigurări de viață au reprezentat 7,03% din totalul primelor intermediare pentru asigurările de viață.

**Figura 23 Structura pe clase de asigurări de viață a primelor intermediate la 31 decembrie 2015**



**Figura 24 Structura pe clase de asigurări de viață a primelor intermediate la 31 decembrie 2014**



**Tabelul 41 Clasamentul primilor 10 brokeri de asigurare, în funcție de primele intermediate**

Nr. crt.	Denumire broker	TOTAL AV	TOTAL AG	TOTAL AV + AG	Cota de piață (%)
1	SAFETY BROKER DE ASIGURARE S.R.L.	892.174	385.688.359	386.580.533	7,43%
2	MARSH - BROKER DE ASIGURARE-REASIGURARE S.R.L.	8.128.224	311.771.504	319.899.728	6,15%
3	TRANSILVANIA BROKER DE ASIGURARE S.R.L.	590.881	286.552.960	287.143.841	5,52%
4	DESTINE BROKER DE ASIGURARE-REASIGURARE S.R.L.	3.547.530	230.345.942	233.893.472	4,49%
5	INTER BROKER DE ASIGURARE S.R.L.	486.279	226.500.440	226.986.719	4,36%
6	DAW MANAGEMENT - BROKER DE ASIGURARE S.R.L.	78.553	196.900.238	196.978.791	3,78%
7	CAMPION BROKER DE ASIGURARE S.R.L.	3.405.195	150.776.879	154.182.074	2,96%
8	UNICREDIT INSURANCE BROKER S.R.L.	371.018	144.541.370	144.912.388	2,78%
9	PORSCHE BROKER DE ASIGURARE S.R.L.	10.792	135.959.872	135.970.664	2,61%
10	UNITY BROKER DE ASIGURARE REASIGURARE SRL		106.830.976	106.830.976	2,05%
<b>Total (1-10)</b>		<b>17.510.646</b>	<b>2.175.868.540</b>	<b>2.193.379.186</b>	<b>42,14%</b>
<b>Total</b>		<b>129.032.557</b>	<b>5.076.101.596</b>	<b>5.205.134.153</b>	<b>100,00%</b>

## II.2. Veniturile obținute din activitatea de intermediere în asigurări

Veniturile obținute din activitatea de intermediere în asigurări, așa cum rezultă din raportările transmise de brokerii de asigurare, pentru data de 31.12.2015, înregistrau o valoare de 939.042.720 lei, în creștere nominală cu 8,25% față de aceeași perioadă din anul 2014 (867.613.517 lei).

**Tabelul 42 Evoluția veniturilor de intermediere între 2011-2015**

Perioada	PBS (mil. lei)	Prime intermediate (mil. lei)	Venituri din activitatea de intermediere (mil. lei)	Venituri din activitatea de intermediere/Prime intermediate (%)
31.12.2011	7.822,3	3.115,1	604,8	19,42
31.12.2012	8.256,9	3.603,7	725,7	20,14
31.12.2013	8.122,5	3.928,5	790,9	20,13
31.12.2014	8.085,7	4.553,4	867,6	19,05
31.12.2015	8.750,9	5.205,1	939,2	18,04

Structura veniturilor obținute din activitatea de intermediere pentru asigurări, așa cum rezultă din raportările transmise de brokerii de asigurare, pentru data de 31.12.2015, se prezintă astfel:

- a) venituri din negocierea contractelor de asigurare, au înregistrat o valoare de 916.485.980 lei, reprezintă 97,60% din total venituri din activitatea de intermediere;
- b) venituri din efectuarea inspecțiilor de risc, în sumă de **27.513** lei, reprezintă 0,0029% din total venituri din activitatea de intermediere;
- c) venituri din regularizări de daune în sumă de **16.055.180** lei, reprezintă 1,71% din total venituri din activitatea de intermediere;
- d) venituri din comisariat de avarii, în sumă de **257.696** lei, reprezintă 0,03% din total venituri din activitatea de intermediere;
- e) venituri din alte activități în legătură cu obiectul de activitate, în sumă de **6.216.351** lei, reprezintă 0,66% din total venituri din activitatea de intermediere.

## Listă figuri - asigurări reasigurări

Figura 1 Evoluția volumului de prime brute subscrise în perioada 2012 – 2015 .....	6
Figura 2 Clasamentul societăților de asigurare în trimestrul 4 din anul 2015 .....	7
Figura 3 Distribuția PBS pentru asigurările generale în cele 8 regiuni de dezvoltare din România .....	8
Figura 4 Distribuția PBS pentru asigurările de viață în cele 8 regiuni de dezvoltare din România .....	8
Figura 5 Evoluția PBS pentru clasele de asigurări generale în perioada 2012-2015 (lei) .....	9
Figura 6 Pondere clase de asigurări generale în total .....	10
Figura 7 Dinamica structurii pe clase de asigurări generale .....	11
Figura 8 Evoluția PBS pentru asigurări de viață în anii 2012-2015 (lei) .....	12
Figura 9 Pondere clase de Asigurări de viață .....	12
Figura 10 Dinamica structurii pe clase de asigurări de viață .....	13
Figura 11 Evoluția volumului de indemnizații brute plătite .....	15
Figura 12 Dinamica structurii pe clase a indemnizațiilor brute plătite pentru categoria asigurărilor generale .....	16
Figura 13 Evoluția ratei daunei și a ratei combinate a daunei pentru principalele clase de asigurări generale în perioada 2011-2015 .....	18
Figura 14 Evoluția în anii 2011 – 2015 a gradului de acoperire a rezervelor tehnice cu active pentru AG .....	21
Figura 15 Evoluția în anii 2011 – 2015 a gradului de acoperire a rezervelor tehnice cu active pentru AV .....	22
Figura 16 Evoluția PBS RCA în perioada 2010-2015 .....	25
Figura 17 Evoluția primei medii RCA și a daunei medii la nivel de piață în perioada 2010-2015 .....	27
Figura 18 Evoluția PBS, IBP și a numărului de contracte între 2011-2015 .....	30
Figura 19 Evoluția PBS, IBP și a numărului de contracte între 2011-2015 .....	31
Figura 20 Evoluția PBS, IBP și a numărului de contracte între anii 2011-2015 pentru asigurările de locuințe .....	32
Figura 21 Structura pe clase de asigurări generale a primelor intermediare la 31 decembrie 2015...	34
Figura 22 Structura pe clase de asigurări generale a primelor intermediare la 31 decembrie 2014...	34
Figura 23 Structura pe clase de asigurări de viață a primelor intermediare la 31 decembrie 2015.....	35
Figura 24 Structura pe clase de asigurări de viață a primelor intermediare la 31 decembrie 2014.....	35

## Listă tabele - asigurări reasigurări

Tabelul 1 Evoluția gradului de penetrare al asigurărilor .....	5
Tabelul 2 Evoluția densității asigurărilor .....	5
Tabelul 3 Prime brute subscrise .....	6
Tabelul 4 Clasamentul societăților de asigurare în funcție de primele brute subscrise pentru asigurările de viață și asigurările generale cumulate la trimestrul 4 din anul 2015 .....	7
Tabelul 5 Societățile care au subscris prime brute în alte State Membre ale UE .....	9
Tabelul 6 Structura pe clase de asigurări generale .....	10
Tabelul 7 Clasamentul societăților de asigurare în funcție de primele brute subscrise pentru asigurările generale din anul 2015 .....	11
Tabelul 8 dinamica PBS în perioada 2012-2015 .....	13
Tabelul 9 Clasamentul societăților de asigurare în funcție de primele brute subscrise pentru asigurările de viață 2015 .....	14
Tabelul 10 Maturitățile și răscumpărările parțiale și totale între 2011-2015 .....	14
Tabelul 11 Clasamentul asigurătorilor după indemnizații brute plătite la 31.12.2015.....	15
Tabelul 12 Indemnizații brute plătite de 10 societăți de asigurări reprezentând 96,13% din total IBP	17
Tabelul 13 Evoluția ratei daunei și a ratei combinate a daunei pentru principalele clase de asigurări generale.....	18
Tabelul 14 Evoluția indicatorilor rata daunei și rata daunei combinată pentru clasa X .....	18
Tabelul 15 Structura rezervelor tehnice brute pentru asigurărilor generale în 2015.....	19
Tabelul 16 Structura rezervelor tehnice brute pentru asigurărilor generale în 2014.....	19
Tabelul 17 Structura rezervelor tehnice brute pentru categoria asigurărilor de viață, la data de 31.12.2015.....	19
Tabelul 18 Structura rezervelor tehnice brute pentru categoria asigurărilor de viață, la data de 31.12.2014.....	19
Tabelul 19 Evoluția în perioada 2011 – 2015 a gradului de acoperire a rezervelor tehnice cu active pentru AG .....	20
Tabelul 20 Evoluția în perioada 2011 – 2015 a gradului de acoperire a rezervelor tehnice cu active pentru AV .....	21
Tabelul 21 Coeficientul de lichiditate pe fiecare dintre categoriile de asigurări .....	23
Tabelul 22 Evoluția PBS și a primelor nete de reasigurare între anii 2011-2015 pentru AG .....	23
Tabelul 23 24 Evoluția IBP și a IBP nete de reasigurare între anii 2011-2015 pentru AG .....	23
Tabelul 25 Evoluția rezervelor tehnice brute și a rezervelor tehnice nete de reasigurare între anii 2011-2015 pentru AG .....	23
Tabelul 26 Evoluția PBS și a primelor nete de reasigurare între anii 2011-2015 pentru AV .....	24
Tabelul 27 Evoluția IBP și a IBP nete de reasigurare între anii 2011-2015 pentru AV .....	24

Tabelul 28 Evoluția rezervelor tehnice brute și a rezervelor tehnice nete de reasigurare între anii 2011-2015 pentru AV .....	24
Tabelul 29 Evoluția prime brute subscrise pentru RCA în perioada 2011-2015 .....	25
Tabelul 30 Număr contracte grupate pe persoane fizice și juridice .....	25
Tabelul 31 Situația dosarelor de daună plătite în 2015 .....	26
Tabelul 32 Evoluția primei medii RCA și a daunei medii 2010-2015.....	27
Tabelul 33 Evoluția daunei medii PF între anii 2010-2015.....	28
Tabelul 34 Evoluția daunei medii PJ între anii 2010-2015 .....	28
Tabelul 35 Evoluția daunei medii pe total între anii 2010-2015 .....	29
Tabelul 36 Prima medie în 2015.....	29
Tabelul 37 Dinamica numărului de contracte și a volumului de prime brute subscrise pentru Asigurările de locuințe între 2011-2015.....	30
Tabelul 38 Evoluția Asigurărilor obligatorii de locuințe .....	31
Tabelul 39 Evoluția asigurărilor de locuințe (obligatorii și facultative) între anii 2011-2015 .....	31
Tabelul 40 Evoluția activității de intermediere între anii 2011-2015 .....	33
Tabelul 41 Clasamentul primilor 10 brokeri de asigurare, în funcție de primele intermediare .....	35
Tabelul 42 Evoluția veniturilor de intermediere între 2011-2015 .....	36