

ISSN: 2065-5487  
ISSN-L: 1583-1108

**ÎNTRINDERI NOI ȘI PROFILUL ÎNTRINZĂTORILOR**  
**DIN ROMÂNIA**

2013

## CUPRINS

1. Introducere .....	3
2. Întreprinderi nou create în România .....	4
3. Anexa A (tabele de la 1-23) .....	11
4. Anexa B (tabele de la 1-21) .....	23
5. Note metodologice .....	37

## 1. INTRODUCERE

Lucrarea prezintă rezultatele unor serii de anchete anuale care au ca obiectiv studierea modului de înființare a întreprinderilor noi, profilul întreprinzătorilor și analiza calității registrului statistic al întreprinderilor.

În general, întreprinderile noi se asimilează întreprinderilor mici și mijlocii, astfel că studiul reprezintă implicit o analiză a noilor apariții în domeniul IMM.

Această publicație prezintă structura întreprinderilor noi, create în anul 2011 și active în septembrie 2012, la momentul efectuării cercetării statistice. Se realizează un studiu comparativ între informațiile din anchetele asupra întreprinderilor noi, create în perioada 1995-2011 și, în plus, se prezintă datele la nivel regional pentru cele opt regiuni de dezvoltare, pentru întreprinderile nou create în perioada 2005-2011.

Anchetele privind crearea întreprinderilor noi studiază atât societățile comerciale, cât și întreprinzătorii individuali (persoane fizice autorizate, întreprinderile familiale, întreprinderile individuale și profesiunile liberale) care desfășoară activități neagricole.

Termenul “creare nouă” se referă la includerea unei întreprinderi în registrul statistic al întreprinderilor. Registrul statistic al întreprinderilor este actualizat lunar, pe baza registrului contribuabililor ce conține societățile comerciale și întreprinzătorii individuali. În unele cazuri o întreprindere nou creată poate proveni dintr-o întreprindere deja existentă (prin diverse restructurări sau prin privatizare).

Întreprinzătorii individuali la care se face referire în text includ: persoanele fizice autorizate, întreprinderile familiale, întreprinderile individuale și profesiunile liberale.

În anul 2011, în România au fost înregistrate și erau încă active în septembrie 2012, aproximativ 140083 de întreprinderi noi, excluzând întreprinderile agricole. Comparând această cifră cu numărul estimat de 388180 de întreprinderi, care își desfășurau activitatea în România la începutul anului 1995, rezultă o rată de creare de aproximativ 36.1%, mai mare cu 2.9 puncte procentuale decât rata de creare din anul 2010 (33.2%).

## 2. ÎNTREPRINDERI NOU CREATE ÎN ROMÂNIA ÎN PERIOADA 1995-2011

Rata de creare a întreprinderilor noi, calculată față de stocul existent la 1 ianuarie 1995, se situează anual în intervalul 13-17% până în anul 2001, după care prezintă o creștere semnificativă corelată cu îmbunătățirea legislației privind crearea întreprinderilor mici și mijlocii. În anii 2009 și 2010 se observă o descreștere semnificativă datorită condițiilor economice; anul 2011 se caracterizează printr-o ușoară creștere față de anul precedent. Figura 1 ilustrează această evoluție începând cu anul 1995.

**Tabelul 1: Numărul întreprinderilor noi create. rata de creare și PIB pe locuitor.**

<b>ROMÂNIA</b>	<b>Număr</b>	<b>Rata de creare <sup>1)</sup></b> <b>%</b>	<b>PIB</b> <b>- EURO -</b>	<b>PIB în PPP <sup>2)</sup></b> <b>- EURO -</b>
<b>Ianuarie 1995</b>	<b>388180</b>			
Create în 1995	68772	17.7		
Create în 1996	51684	13.3		
Create în 1997	50516	13.0		
Create în 1998	66841	17.2		
Create în 1999	55852	14.4	1487	5050
Create în 2000	63941	16.5	1791	5250
Create în 2001	63383	16.3	2002	5400
Create în 2002	92595	23.8	2232	6000
Create în 2003	123178	31.7	2419	6500
Create în 2004	143411	36.9	2816	7400
Create în 2005	164446	42.4	3688	7900
Create în 2006	141822	36.5	4530	9100
Create în 2007	163845	42.2	5788	10400
Create în 2008	167910	43.3	6499	11700
Create în 2009	126366	32.6	5509	11000
Create în 2010	128855	33.2	5792	11400
Create în 2011	140083	36.1	6151	<sup>3)</sup>

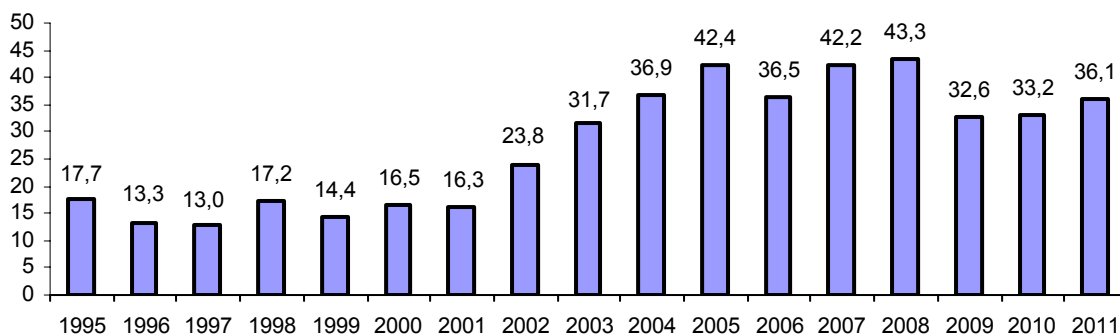
Observații:

<sup>1)</sup> Toate procentele(%) sunt raportate la ianuarie 1995. total țară.

<sup>2)</sup> PIB în PPP reprezintă PIB calculat la paritatea puterii de cumpărare, obținut din surse Eurostat.

<sup>3)</sup> PIB în PPP pentru anul 2011 nu era disponibil la momentul elaborării publicației.

**Figura 1. Rata de creare a întreprinderilor noi (%)**



Distribuția pe regiuni a întreprinderilor nou create ilustrează faptul că rata de creare a avut tendință pozitivă în perioada 2001-2005. În anul 2011 se observă o stabilitate în unele regiuni și o ușoară creștere sau descreștere în alte regiuni comparativ cu anul 2010, fără modificări semnificative (Figura2).

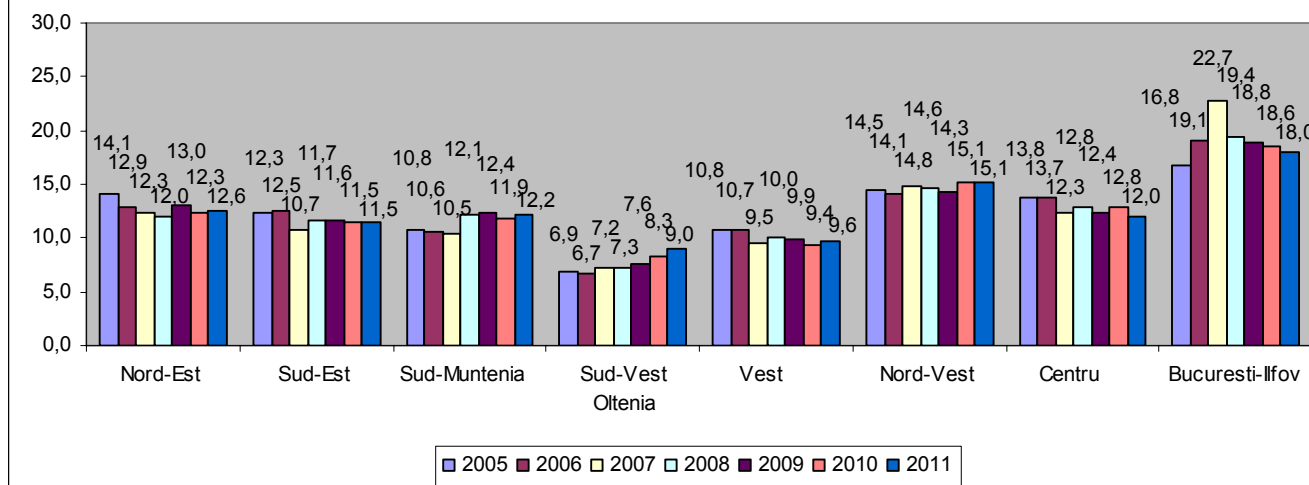
**Numărul întreprinderilor noi și rata de creare pe regiuni <sup>1)</sup>**

	An	din care pe regiuni							
		NE	SE	S	SV	V	NV	C	BIF
Număr întreprinderi noi	2001	11227	11415	6013	3983	4930	9630	6813	9372
	2002	11886	13519	9662	7331	8431	13761	11314	16691
	2003	17553	14896	14076	10800	11010	17302	15610	21931
	2004	18620	16501	15944	11269	14467	21977	16627	28006
	2005	23210	20144	17756	11432	17810	23836	22697	27561
	2006	18218	17705	14994	9564	15161	20027	19419	27034
	2007	20165	17467	17202	11848	15567	24182	20170	37244
	2008	20169	19696	20380	12249	16855	24440	21561	32560
	2009	16500	14667	15691	9553	12530	18102	15624	23699
	2010	15887	14867	15389	10683	12170	19423	16516	23920
	2011	17646	16120	17053	12548	13485	21164	16826	25241
Rata de creare %	2001	2.9	2.9	1.5	1.0	1.3	2.5	1.8	2.4
	2002	3.1	3.5	2.5	1.9	2.2	3.6	2.9	4.3
	2003	4.5	3.8	3.6	2.8	2.8	4.5	4.0	5.6
	2004	4.8	4.3	4.1	2.9	3.7	5.7	4.3	7.2
	2005	6.0	5.2	4.6	3.0	4.6	6.1	6.0	7.1
	2006	4.7	4.6	3.9	2.5	3.9	5.2	5.0	7.0
	2007	5.2	4.5	4.4	3.1	4.0	6.2	5.2	9.6
	2008	5.2	5.1	5.3	3.2	4.3	6.3	5.6	8.4
	2009	4.3	3.8	4.0	2.5	3.2	4.7	4.0	6.1
	2010	4.1	3.8	4.0	2.8	3.1	5.0	4.3	6.2
	2011	4.6	4.2	4.4	3.2	3.5	5.5	4.3	6.5

Observații:

<sup>1)</sup> Ratele de creare (%) pentru fiecare regiune sunt exprimate în raport cu luna ianuarie 1995–total țară

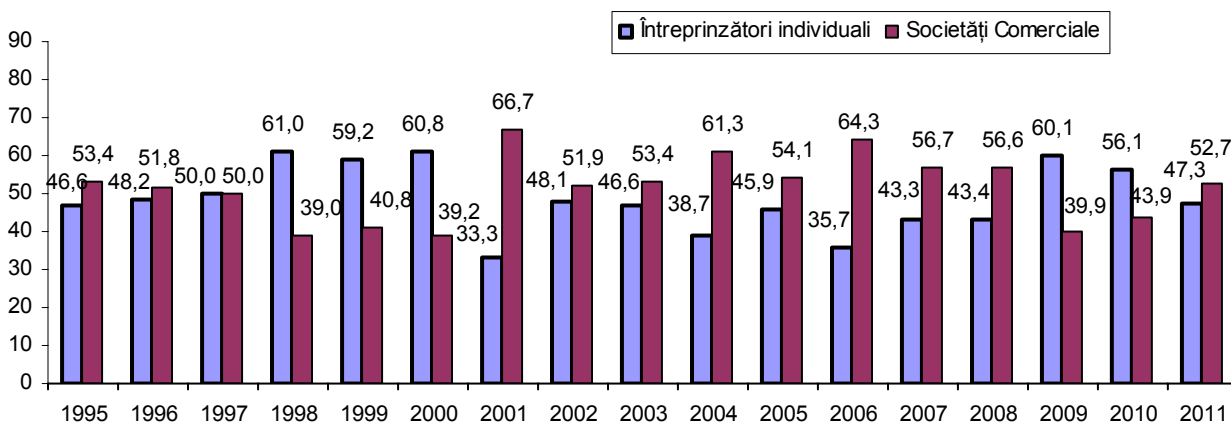
**Figura 2. Structura întreprinderilor noi pe regiuni (%) în perioada 2005-2011**



### Forma juridică și dimensiunea întreprinderilor

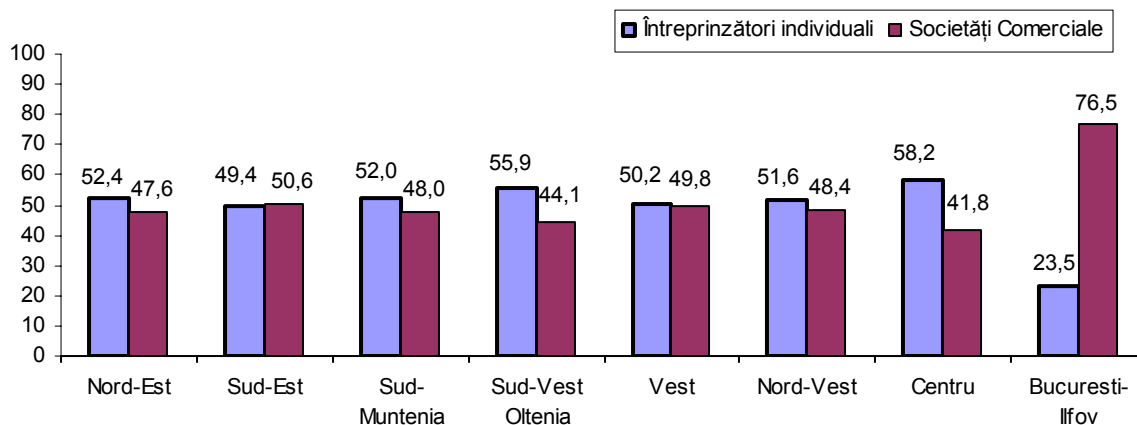
Evoluția structurii întreprinderilor noi pe forme juridice, respectiv balanța societăți comerciale/întreprinzători individuali, reflectă evoluția mediului legislativ din domeniu. Perioada 1998-2001 corespunde unor mari transformări în legislația referitoare la IMM-uri și întreprinzătorii individuali. După anul 2001 până în 2005 pe legislația nouă echilibrul se restabilește. Comparativ cu anul anterior, în anul 2011 se observă o descreștere la înființarea de întreprinzători individuali și o creștere relativă la înființarea de societăți comerciale (Figura 3).

**Figura 3. Evoluția structurii pe forme juridice (%)**



În anul 2011, agenții economici din aproape toate regiunile preferă înființarea de întreprinderi individuale, mai puțin în regiunile Sud-Est și București-Ilfov, unde se observă o creștere procentuală a societăților comerciale.

**Figura 4. Structura pe forme juridice la nivelul regiunilor în anul 2011 (%)**



Numărul mediu de angajați în anul 2011 la întreprinzătorii individuali este de 1.7, iar la societățile comerciale este de 3.7 (Tabelul 3 din Anexa A), majoritatea întreprinderilor noi fiind în domeniul 0 salariați (Tabelul 4 din Anexa B).

#### *Amplasarea*

Aproape toate întreprinderile noi din România au un singur sediu (Tabelul 8 din Anexa A). În anul 2011, întreprinderile noi al căror sediu este locuința managerului înregistrează valoarea de 71.2 puncte procentuale, în timp ce la cele care au sediu independent valoarea este de 28.8 puncte procentuale (Tabelul 9 din Anexa A). Întreprinderile noi din România cu mai multe sedii (Tabelul 7 din Anexa B), prezintă ponderi mai ridicate față de media pe țară în regiunile Nord-Est, Nord-Vest, Sud-Vest Oltenia și București-Ilfov. Procentul întreprinderilor active nou create, pentru care locul principal de activitate este locuința managerului, ia valori în anul 2011 între 83.0% în regiunea Sud Muntenia și 56.5% în regiunea București-Ilfov (Tabelul 8 din Anexa B).

#### *Domeniul de Activitate*

Evoluția distribuției întreprinderilor noi active după activitatea desfășurată este prezentată la nivelul celor șase sectoare principale de activitate: industrie, construcții, comerț, transporturi, hoteluri și restaurante, alte servicii. În "industrie" ponderea noilor apariții, 16.8%, este în creștere față de anii precedenți. Apare o descreștere a ponderii sectoarelor comerț, hoteluri și restaurante, și alte servicii și o creștere a ponderii sectoarelor construcții și transporturi (Tabelul 12 din Anexa A).

Pe regiuni, domeniile de activitate sunt reprezentate în anul 2011 astfel: domeniul "industrie" este mai atractiv în regiunile București-Ilfov, Centru și Nord-Est; "construcțiile" sunt favorizate în regiunile Sud-Muntenia, Nord-Vest și Centru; "comerțul" are cea mai mică atractivitate, în aproape toate regiunile, observându-se valori de până la 50%, excepție făcând regiunea Sud-Vest, unde se remarcă o ușoară creștere de peste 55%; "transporturile" au ponderi mai ridicate în regiunile Sud-Est, Nord-Vest și Sud-

Muntenia; “hoteluri și restaurante” este un domeniu cu rezultate semnificative în regiunile Centru, Nord-Vest și Vest; “alte servicii” au ponderi mult mai ridicate în regiunile Vest și Nord-Est (Tabelul 10 din Anexa B).

Aproape toate noile întreprinderi au un singur obiect de activitate, observându-se totuși o creștere față de anul 2010 de 0.8 puncte procentuale a întreprinderilor cu activități multiple (Tabelul 13 din Anexa A); la nivel regional, la activitățile multiple desfășurate de agenții economici, o creștere semnificativă se remarcă în regiunile Nord-Vest, București-Ilfov și Nord-Est și o descreștere semnificativă în regiunile Centru și Sud-Vest Oltenia comparativ cu celelalte regiuni (Tabelul 11 din Anexa B).

#### *Participarea capitalului străin*

Ponderea forței de muncă din întreprinderile active nou create cu capital străin a fost în anul 2011 de 13.9%, în descreștere față de anul 2010 (Tabelul 14 din Anexa A).

Pe regiuni, acest indicator prezintă nivelul cel mai ridicat în regiunea Centru, urmată de regiunea Sud Muntenia (Tabelul 12 din Anexa B), o descreștere majoră se observă în regiunea Nord-Vest, urmată de regiunile București-Ilfov și Sud-Est, comparativ cu anul precedent. Această cifră trebuie tratată cu precauție datorită faptului că planul de sondaj aplicat pentru extragerea eșantionului nu a luat în calcul variația acestui indicator.

#### *Dificultăți privind cererea și oferta*

Proporția întreprinderilor noi care nu întâmpină dificultăți în obținerea contractelor înregistrează o creștere în anul 2011 comparativ cu anul 2010 (Tabelul 15 din Anexa A). Cele mai frecvente motive ale dificultăților legate de ofertă rămân “lipsa de resurse”, “fără clienți sau plata cu întârziere de către clienți” și “accesul limitat la credite” (Tabelul 16 din Anexa A). Cele mai frecvente motive ale dificultăților legate de cerere sunt, în anul 2011, “concurența mare” și “clienți cu fonduri reduse” (Tabelul 17 din Anexa A).

Dificultățile legate de ofertă (Tabelul 14 din Anexa B), cea mai mare pondere în anul 2011 a cauzei “lipsă de resurse” se observă în regiunile Sud-Est, Nord-Est și Nord-Vest (88.5%, 84.1%, respectiv 83.2%); regiunea Nord-Est are cea mai mare pondere a cauzei “acces limitat la credite” (52.6%); iar regiunea Sud-Est are cea mai mare “lipsă de tehnologie” (29.3%). În ceea ce privește dificultățile legate de cerere (Tabelul 15 din Anexa B), regiunea Sud-Est declară cea mai mare pondere pentru “clienți cu fonduri reduse” (72.0%); regiunea Centru are cea mai mare pondere la “concurență mare” (87.0%); iar regiunea Nord-Vest are cea mai ridicată pondere la “inabilitate în marketing” (46.0%).



### *Caracteristicile fondatorului/managerului*

În anul 2011, proporția fondatorilor/managerilor întreprinderilor nou create, cu vârsta cuprinsă între 45-49 de ani, are o creștere ușoară de 1.4 puncte procentuale față de anul 2010, cea cu vârsta între 40-44 de ani are o descreștere de 1.3 puncte procentuale comparativ cu anul precedent, celelalte grupe de vârstă prezentând ușoare variații a ponderilor față de situația din anul 2010 (Tabelul 18 din Anexa A). La nivel regional, variația în jurul mediei este relativ scăzută, regiunea Centru are o creștere cu 8.1 puncte procentuale față de medie la grupa de vârstă 30-39 de ani, iar regiunea Nord-Est are o descreștere cu 3.1 puncte procentuale față de medie la grupa de vârstă mai mare sau egală cu 60 de ani (Tabelul 16 din Anexa B). Anual, peste jumătate din întreprinderi au fondatori/manageri bărbați. Proporția de femei fondatori/manageri este în jur de o treime (o ușoară descreștere față de anul 2010), cel mai mare procent 40.5% înregistrându-se în anul 2010 (Tabelul 19 din Anexa A). Cea mai scăzută pondere a femeilor fondatori/manageri se află în regiunea Vest, iar cea mai ridicată pondere în Nord-Vest (Tabelul 17 din Anexa B).

Distribuția întreprinderilor în funcție de fondul educațional al fondatorului/managerului, prezintă o schimbare structurală între perioadele 1995-2000 și 2001-2010. Până în 2001 ponderea întreprinderilor nou create de întreprinzători cu nivel educațional primar reprezintă aproximativ 5%, nivelul de educație profesional (vocațional) aproximativ 30%, nivelul de educație gimnazial aproximativ 40% și nivelul liceal și universitar în jur de 25%. Din anul 2001 nivelul primar și cel vocațional reprezenta împreună o pondere de 20%, cel gimnazial până în 40%, iar nivelul liceal și universitar aproximativ 40%, în ultimii cinci ani depășind 50% (Tabelul 20 din Anexa A). Categoriile de studii liceale și universitare apar cu ponderi mai mari pentru întreprinderile localizate în regiunile București-Ilfov și Vest în anul 2011 (Tabelul 18 Anexa B). Până în anul 2000 exista o pondere de aproape 70% a fondatorilor/managerilor care au fost în categoria “muncitori necalificați” înainte de a crea o nouă întreprindere. Din 2001 s-a observat o reducere a ponderii acestora până la nivelul de aproximativ 50%, în paralel cu creșterea ponderii celor ce provin din “muncitori calificați” sau “profesii tehnice”. În anul 2011 se observă o tendință de echilibru între categoriile muncitori calificați și muncitori necalificați și o scădere la categoria profesii tehnice comparativ cu anul anterior (Tabelul 21 din Anexa A).

Pe plan regional, în anul 2011, regiunea de Centru are cel mai mare procent al fondatorilor/managerilor de întreprinderi, care au fost în categoria de “muncitori necalificați” înainte de a crea o nouă întreprindere. Regiunea București-Ilfov are cele mai mari proporții de “funcții de conducere” și cele mai mici proporții de “muncitori calificați”, comparativ cu celelalte regiuni (Tabelul 19 Anexa B).

### *Investiții*

Ponderea noilor întreprinderi care fac investiții în primul lor an de activitate se situează începând cu anul 2002 în jurul valorii de 25%. În anul 2011 se observă o descreștere a acestora la valoarea de 16.8% (Tabelul 22 din Anexa A). Cele mai scăzute ponderi se înregistrează în regiunile Sud-Est și Vest, iar cele mai ridicate ponderi se înregistrează în regiunea Sud, Nord-Vest și Sud-Vest Oltenia (Tabelul 20 din Anexa B).

### *Ponderea întreprinderilor active*

Rata întreprinderilor active după un an de la înregistrare a rămas la nivelul de aproximativ două treimi din anul 1995 până în anul 2007. În anul 2011 rata de supraviețuire a întreprinderilor la un an este de peste 60%. Proportia celor care și-au încetat definitiv activitatea este de 9.1%, iar ponderea întreprinderilor încă inactive la un an după înființare se situează în jurul valorii de 27% (Tabelul 23 din Anexa A).

În anul 2011, regiunile Sud-Vest Oltenia și Sud-Est prezintă cea mai înaltă rată (72.5%, respectiv 69.1%) a întreprinderilor active după un an de la înființare, regiunea București-Ilfov prezintă cea mai înaltă rată a întreprinderilor inactive la un an de la înființare, aproximativ 40% (Tabelul 21 din Anexa B).

**Tabel 1. Numărul întreprinderilor active. rata de creare și PIB pe locuitor**

<b>ROMÂNIA</b>	<b>Număr</b>	<b>Rata de creare %</b>	<b>PIB în Euro</b>	<b>PIB în PPP</b>
<b>Ianuarie 1995</b>	<b>388180</b>			
Create în 1995	68772	17.7		
Create în 1996	51684	13.3		
Create în 1997	50516	13.0		
Create în 1998	66841	17.2		
Create în 1999	55852	14.4	1487	5050
Create în 2000	63941	16.5	1791	5250
Create în 2001	63383	16.3	2002	5400
Create în 2002	92595	23.8	2232	6000
Create în 2003	123178	31.7	2419	6500
Create în 2004	143411	36.9	2816	7400
Create în 2005	164446	42.4	3688	7900
Create în 2006	141822	36.5	4530	9100
Create în 2007	163845	42.2	5788	10400
Create în 2008	167910	43.3	6499	11800
Create în 2009	126366	32.6	5474	10700
Create în 2010	128855	33.2	5792	11000
Create în 2011	140083	36.1	6151	<sup>1)</sup>

<sup>1)</sup> PIB în PPP pentru anul 2011 nu era disponibil la momentul elaborării publicației.

**Tabel 2. Distribuția întreprinderilor active noi create după tipul unității (%)**

<b>An</b>	<b>Întreprinzători individuali</b>	<b>Societăți comerciale</b>
1995	46.6	53.4
1996	48.2	51.8
1997	50.0	50.0
1998	61.0	39.0
1999	59.2	40.8
2000	60.8	39.2
2001	33.3	66.7
2002	48.1	51.9
2003	46.6	53.4
2004	38.7	61.3
2005	45.9	54.1
2006	35.7	64.3
2007	43.3	56.7
2008	43.4	56.6
2009	60.1	39.9
2010	56.1	43.9
2011	47.3	52.7

**Tabel 3. Numărul mediu de angajați ai întreprinderilor active nou create după tipul unității**

An	Societăți comerciale	Întreprinzători individuali	Total
1995	4.9	1.8	3.5
1996	5.2	1.6	3.5
1997	4.9	1.7	3.3
1998	5.9	1.6	3.3
1999	10.7	2.0	3.7
2000	5.6	1.4	3.0
2001	5.8	1.6	4.5
2002	5.5	1.5	3.6
2003	4.1	1.3	2.8
2004	4.2	1.3	3.1
2005	4.1	1.3	2.8
2006	4.4	1.4	3.8
2007	4.2	1.3	3.0
2008	3.5	1.2	2.5
2009	3.3	1.2	2.0
2010	4.1	1.4	2.6
2011	3.7	1.7	2.8

**Tabel 4. Distribuția întreprinderilor active nou create după metoda de creare (%)**

An	Creare	Privatizare sau divizare	Altele
1995	97.1	1.8	1.1
1996	97.5	0.7	1.8
1997	97.7	0.1	2.2
1998	98.7	0.6	0.8
1999	98.5	0.3	1.2
2000	98.9	0.4	0.7
2001	96.1	1.0	2.9
2002	97.4	0.4	2.2
2003	97.1	0.2	2.7
2004	100.0	0.0	0.0
2005	98.0	0.2	1.8
2006	74.1	6.5	19.4
2007	98.4	0.2	1.4
2008	98.2	0.6	1.2
2009	98.7	0.0	1.3
2010	99.1	0.2	0.7
2011	99.3	0.1	0.6

**Tabel 5. Distribuția întreprinderilor active nou create după clasa de mărime (%)**

An	Salariați		
	0	1-49	>49
1995	59.2	40.2	0.6
1996	57.0	42.6	0.4
1997	55.7	44.2	0.1
1998	63.7	36.0	0.3
1999	64.5	34.9	0.6
2000	68.5	31.0	0.5
2001	61.4	37.1	1.5
2002	60.2	39.1	0.7
2003	55.6	43.9	0.5
2004	56.8	42.8	0.4
2005	62.7	36.9	0.4
2006	45.9	53.4	0.7
2007	60.4	39.1	0.5
2008	65.6	34.1	0.3
2009	72.2	27.6	0.2
2010	67.4	32.2	0.4
2011	58.7	40.9	0.4

**Tabel 6. Ponderea numărului de angajați după clasa de mărime a întreprinderii (%)**

An	Salariați		
	0	1-49	>49
1995	28.2	54.5	17.3
1996	24.3	61.6	14.0
1997	25.9	67.0	7.1
1998	27.4	54.4	18.2
1999	22.8	58.9	18.3
2000	29.3	56.2	14.5
2001	10.5	47.6	41.9
2002	21.6	54.4	24.0
2003	22.8	60.8	16.4
2004	21.2	59.8	19.0
2005	27.0	56.2	16.8
2006	14.4	62.4	23.2
2007	22.8	57.5	19.7
2008	29.0	55.0	16.0
2009	39.3	54.3	6.4
2010	28.2	58.5	13.3
2011	21.3	64.3	14.4

**Tabel 7. Ponderea numărului de angajați după tipul de angajare (%)**

An	Patroni	Salariați cu normă întreagă	Salariați cu normă redușă	Alți salariați
1995	43.0	40.9	2.2	13.9
1996	39.9	33.5	2.6	24.0
1997	42.3	35.0	1.2	21.5
1998	42.5	40.8	1.9	14.8
1999	35.4	49.7	3.6	11.3
2000	41.0	43.9	1.6	13.5
2001	17.5	77.4	3.9	1.2
2002	32.6	59.2	5.3	2.9
2003	35.2	56.5	5.6	2.7
2004	37.5	54.4	4.8	3.3
2005	39.4	53.1	4.0	3.5
2006	30.0	61.0	5.4	3.6
2007	36.0	56.7	4.6	2.7
2008	41.7	50.2	4.9	3.2
2009	52.9	39.0	3.5	4.6
2010	43.4	49.1	5.5	2.0
2011	40.1	50.5	7.2	2.2

**Tabel 8. Distribuția întreprinderilor active nou create după numărul sediilor (%)**

An	Număr de sedii	
	Sediu unic	Mai multe sedii
1995	95.8	4.2
1996	95.4	4.6
1997	94.7	5.3
1998	95.9	4.1
1999	96.5	3.5
2000	98.6	1.4
2001	96.7	3.3
2002	95.7	4.3
2003	94.8	5.2
2004	96.8	3.2
2005	97.9	2.1
2006	96.5	3.5
2007	97.9	2.1
2008	96.4	3.6
2009	90.4	9.6
2010	92.5	7.5
2011	93.6	6.4

**Tabel 9. Distribuția întreprinderilor active nou create după locul principal în care se desfășoară activitatea (%)**

An	Sediu independent	Locuința managerului
1995	51.7	48.3
1996	58.7	41.3
1997	58.4	41.6
1998	19.0	81.0
1999	12.9	87.1
2000	17.4	82.6
2001	33.0	67.0
2002	28.9	71.1
2003	25.4	74.6
2004	28.3	71.7
2005	24.4	75.6
2006	35.1	64.9
2007	33.8	66.2
2008	24.7	75.3
2009	23.3	76.7
2010	0.3	99.7
2011	28.8	71.2

**Tabel 10. Distribuția întreprinderilor active nou create pe medii (%)**

An	Urban	Rural
1995	72.3	27.7
1996	73.7	26.3
1997	74.6	25.4
1998	74.0	26.0
1999	58.3	41.7
2000	75.4	24.6
2001	79.5	20.5
2002	77.8	22.2
2003	80.6	19.4
2004	77.3	22.7
2005	75.4	24.6
2006	80.1	19.9
2007	81.4	18.6
2008	76.6	23.4
2009	78.0	22.0
2010	76.0	24.0
2011	74.7	25.3

**Tabel 11. Distribuția întreprinderilor active nou create pe tip de regiune (%)**

An	Regiunea București-Ilfov	Alte regiuni	% din populație Regiunea București-Ilfov
1995	12.0	88.0	10.28
1996	13.0	87.0	10.24
1997	16.8	83.2	10.22
1998	14.9	85.1	10.19
1999	14.9	85.1	10.18
2000	18.3	81.7	10.18
2001	16.5	83.5	10.15
2002	15.9	84.1	10.14
2003	17.3	82.7	10.17
2004	18.5	81.5	10.20
2005	15.7	84.3	10.25
2006	25.3	74.7	10.28
2007	20.8	79.2	10.41
2008	13.5	86.5	10.48
2009	19.9	80.1	10.54
2010	19.9	80.1	10.59
2011 <sup>*)</sup>	18.5	81.5	10.47 <sup>1)</sup>

<sup>1)</sup> datele pentru anul 2011 privind populația sunt raportate la 01 iulie 2011; datele definitive urmează să fie recalculat în urma finalizării și diseminării rezultatelor definitive ale recensământului populației.

**Tabel 12. Distribuția întreprinderilor active nou create pe sectoare de activitate (%)**

An	Industrie	Construcții	Comerț	Transporturi	Hoteluri și Restaurante	Alte Servicii
1995	15.9	5.6	59.0	5.5	6.2	7.8
1996	13.8	7.1	55.1	8.4	3.9	11.8
1997	13.1	7.1	55.6	7.8	4.4	12.1
1998	10.6	6.2	56.4	10.3	3.5	13.1
1999	14.9	5.5	48.9	9.5	4.4	16.8
2000	13.9	6.1	41.4	10.2	3.3	25.1
2001	12.4	5.0	41.5	7.3	2.9	30.9
2002	11.9	5.0	42.7	6.0	4.0	30.4
2003	10.9	5.5	32.5	10.8	2.8	37.5
2004	11.9	7.5	33.6	9.4	3.5	34.1
2005	10.9	9.8	37.0	6.8	3.6	31.9
2006	9.3	13.0	35.8	7.5	4.0	30.4
2007	6.7	11.2	21.4	6.4	2.3	52.0
2008	12.7	17.5	45.6	9.3	4.8	10.1
2009	14.5	9.8	48.9	8.3	6.8	11.7
2010	12.4	9.1	51.1	8.2	6.9	12.3
2011	16.8	11.7	43.1	10.4	6.7	11.3



**Tabel 13. Distribuția întreprinderilor active nou create după numărul de activități (%)**

An	Activitate unică	Activități multiple
1995	79.2	20.8
1996	84.7	15.3
1997	87.2	12.8
1998	90.6	9.4
1999	90.0	10.0
2000	95.3	4.7
2001	99.3	0.7
2002	95.8	4.2
2003	93.0	7.0
2004	95.2	4.8
2005	92.4	7.6
2006	91.9	8.1
2007	94.7	5.3
2008	95.4	4.6
2009	95.9	4.1
2010	95.4	4.6
2011	94.6	5.4

**Tabel 14. Ponderea forței de muncă din întreprinderile active nou create cu capital străin (%)**

An	Întreprinderi cu participare străină
1995	2.9
1996	6.0
1997	4.2
1998	20.7
1999	4.5
2000	3.7
2001	3.3
2002	4.3
2003	0.3
2004	5.2
2005	1.7
2006	1.8
2007	12.8
2008	14.4
2009	27.1
2010	17.8
2011	13.9

**Tabel 15. Distribuția întreprinderilor active nou create pe nivele de dificultate în obținerea contractelor (%)**

An	Fără dificultăți	Dificultăți legate de:	
		Cerere sau ofertă	Cerere și ofertă
1995	34.7	20.6	44.7
1996	35.0	21.6	43.4
1997	33.6	17.0	49.4
1998	28.7	15.3	56.0
1999	28.6	19.3	52.1
2000	38.6	20.8	40.6
2001	40.5	40.4	19.1
2002	41.5	39.3	19.2
2003	43.4	18.8	37.8
2004	43.6	21.2	35.2
2005	37.3	20.5	42.2
2006	52.5	17.1	30.4
2007	50.5	17.7	31.9
2008	37.9	16.8	45.3
2009	46.7	15.9	37.4
2010	40.9	15.0	44.1
2011	47.7	18.4	33.9

**Tabel 16. Distribuția întreprinderilor active nou create cu dificultăți legate de ofertă după tipul de dificultate (%)**

An	Lipsă de resurse	Acces limitat la credite	Fără clienți sau cu clienți care plătesc târziu	Acces limitat la salariați bine pregătiți	Lipsă de tehnologie	Lipsă de materii prime
1995	88.0	44.0	10.0	6.0	16.0	12.0
1996	85.0	34.0	11.0	3.0	19.0	11.0
1997	87.0	43.0	19.0	4.0	16.0	8.0
1998	91.0	41.0	20.0	4.0	16.0	9.0
1999	87.0	45.0	17.0	7.0	21.0	11.0
2000	83.0	37.0	36.0	6.0	20.0	9.0
2001	59.0	55.0	54.0	13.0	0.0	15.0
2002	78.6	39.9	35.1	8.0	22.9	12.5
2003	75.7	37.0	36.4	9.6	19.0	13.0
2004	78.8	40.9	38.9	13.0	20.6	13.5
2005	78.0	37.0	34.4	16.7	21.2	7.2
2006	69.8	39.5	38.2	28.7	19.6	10.5
2007	71.3	43.5	40.6	19.3	19.5	5.4
2008	77.1	47.2	49.7	13.0	16.2	6.8
2009	82.6	39.6	49.0	8.7	12.0	6.1
2010	82.9	58.0	61.0	32.4	34.1	27.5
2011	76.9	39.7	53.0	13.0	18.4	6.1

**Tabel 17. Distribuția întreprinderilor active nou create cu dificultăți legate de cerere după tipul de dificultate (%)**

An	Clienți cu fonduri reduse	Concurență mare	Prețul pieței prea mic	Firma nu este suficient de bine cunoscută	Inabilitate în marketing
1995	68.0	64.0	22.0	35.0	22.0
1996	73.0	72.0	18.0	36.0	19.0
1997	73.0	70.0	22.0	36.0	24.0
1998	81.0	68.0	22.0	36.0	20.0
1999	73.0	72.0	22.0	38.0	21.0
2000	74.0	70.0	20.0	36.0	20.0
2001	62.0	57.0	17.0	25.0	10.0
2002	70.0	68.0	14.0	36.0	24.0
2003	60.0	74.0	18.0	38.0	29.0
2004	59.0	74.0	26.0	48.0	31.0
2005	60.0	75.0	26.0	47.0	29.0
2006	51.0	75.0	28.0	54.0	34.0
2007	49.0	70.0	27.0	54.0	40.0
2008	70.0	69.0	34.0	50.0	30.0
2009	74.0	75.0	29.0	51.0	27.0
2010	75.3	79.5	45.6	56.8	44.4
2011	64.2	76.6	27.2	54.1	32.5

**Tabel 18. Distribuția întreprinderilor active nou create după vârsta în ani a fondatorului/managerului (%)**

An	Vârsta în ani					
	<30	30-39	40-44	45-49	50-59	≥60
1995	19.9	30.1	18.4	15.7	11.2	4.7
1996	22.5	32.1	17.7	13.4	11.8	2.5
1997	29.7	32.2	15.2	11.4	8.6	2.9
1998	27.4	33.6	15.7	11.2	9.8	2.3
1999	21.1	31.0	20.7	11.9	10.7	4.6
2000	26.7	27.7	14.0	12.7	14.4	4.5
2001	22.4	33.2	15.1	13.4	10.6	5.3
2002	26.4	32.4	13.8	13.0	10.4	4.1
2003	28.9	29.5	13.0	12.9	11.2	4.5
2004	33.1	30.6	12.6	11.6	8.9	3.2
2005	35.4	32.0	11.4	9.4	8.3	3.5
2006	24.7	38.1	12.1	9.3	13.6	2.2
2007	20.5	37.4	12.2	10.5	14.5	4.9
2008	23.9	37.5	14.5	9.7	11.9	2.5
2009	20.8	36.3	17.3	10.1	12.0	3.5
2010	20.3	35.7	18.3	8.9	12.1	4.7
2011	20.4	35.5	17.0	10.3	12.8	4.0

**Tabel 19. Distribuția întreprinderilor active nou create după sexul fondatorului/managerului (%)**

An	Bărbați	Femei
1995	70.9	29.1
1996	69.7	30.3
1997	68.7	31.3
1998	73.4	26.6
1999	68.2	31.8
2000	65.3	34.7
2001	62.1	37.9
2002	64.7	35.3
2003	66.3	33.7
2004	64.9	35.1
2005	64.6	35.4
2006	71.0	29.0
2007	64.2	35.8
2008	63.4	36.6
2009	60.5	39.5
2010	59.5	40.5
2011	62.4	37.6

**Tabel 20. Distribuția întreprinderilor active nou create după nivelul de instruire a fondatorului/managerului (%)**

An	Primar	Vocațional	Gimnazial	Liceal si universitar
1995	5.2	29.3	44.3	21.2
1996	5.2	30.9	39.4	24.5
1997	4.9	31.3	36.7	27.1
1998	4.0	26.7	40.6	28.7
1999	6.4	34.8	38.9	19.9
2000	5.1	28.3	41.7	24.9
2001	2.8	17.4	29.8	50.0
2002	1.8	17.2	39.3	41.7
2003	1.2	17.5	38.6	42.7
2004	2.4	17.1	33.4	47.1
2005	3.2	19.5	36.9	40.4
2006	1.1	14.6	34.7	49.6
2007	0.6	11.5	25.7	62.2
2008	1.7	12.5	31.9	53.9
2009	1.9	14.0	30.9	53.2
2010	0.9	13.7	32.1	53.3
2011	0.8	12.3	29.7	57.2

**Tabel 21. Distribuția întreprinderilor active nou create după categoria socio-profesională anterioară a fondatorului/managerului (%) <sup>1)</sup>**

An	Funcții de conducere	Profesii tehnice	Muncitori calificați	Muncitori necalificați
1995	0.5	16.5	22.1	60.9
1996	2.5	15.1	17.4	65.0
1997	2.2	18.9	20.6	58.3
1998	3.1	21.3	17.1	58.5
1999	1.0	13.2	16.1	69.7
2000	1.1	11.2	17.5	70.2
2001	6.8	30.2	18.4	44.6
2002	6.6	24.4	29.8	39.3
2003	2.7	20.3	25.1	51.9
2004	0.8	23.4	28.1	47.7
2005	1.2	13.5	34.5	50.8
2006	1.3	8.4	37.4	52.9
2007	3.5	40.3	19.3	36.9
2008	2.4	31.3	32.2	34.1
2009	4.7	36.0	29.8	29.5
2010	3.9	28.9	34.0	33.2
2011	4.8	27.4	31.7	36.1

<sup>1)</sup> Datele pentru perioada 1995-2000 includ numai persoanele fizice și asociațiile familiale

**Tabel 22. Ponderea întreprinderilor active nou create care fac investiții în primul an de activitate (%)**

Întreprinderi create în 1995 cu investiții în anul 1996	25.6
Întreprinderi create în 1996 cu investiții în anul 1997	18.0
Întreprinderi create în 1997 cu investiții în anul 1998	24.3
Întreprinderi create în 1998 cu investiții în anul 1999	20.2
Întreprinderi create în 1999 cu investiții în anul 2000	17.4
Întreprinderi create în 2000 cu investiții în anul 2001	14.1
Întreprinderi create în 2001 cu investiții în anul 2002	25.1
Întreprinderi create în 2002 cu investiții în anul 2003	25.9
Întreprinderi create în 2003 cu investiții în anul 2004	25.9
Întreprinderi create în 2004 cu investiții în anul 2005	25.6
Întreprinderi create în 2005 cu investiții în anul 2006	23.5
Întreprinderi create în 2006 cu investiții în anul 2007	27.1
Întreprinderi create în 2007 cu investiții în anul 2008	23.6
Întreprinderi create în 2008 cu investiții în anul 2009	17.1
Întreprinderi create în 2009 cu investiții în anul 2010	12.9
Întreprinderi create în 2010 cu investiții în anul 2011	39.0
Întreprinderi create în 2011 cu investiții în anul 2012	16.8

**Tabel 23. Situația întreprinderilor nou create la un an de la înființare (%)**

<b>Anul de creare</b>	<b>Active</b>	<b>Inactive</b>	<b>Desființate</b>
1995	66.1	19.4	14.5
1996	60.3	24.7	15.0
1997	65.3	21.0	13.7
1998	65.2	16.9	17.9
1999	64.2	14.9	20.9
2000	66.6	14.6	18.8
2001	61.5	12.8	25.7
2002	67.8	14.6	17.6
2003	69.1	13.7	17.2
2004	61.8	14.8	23.4
2005	63.2	15.5	21.3
2006	68.7	19.3	12.0
2007	66.6	14.6	18.8
2008	51.7	20.4	27.9
2009	62.2	20.8	17.0
2010	68.0	22.2	9.8
2011	63.4	27.5	9.1

Tabel 1. Distribuția întreprinderilor active nou create după tipul unității (%)

Tip unitate	An	Total țara	din care pe regiuni							
			NE	SE	S	SV	V	NV	C	BIF
Întreprinzători individuali	2005	45.9	58.7	50.8	54.5	49.1	47.6	47.2	54.7	11.9
	2006	35.7	45.7	43.0	37.6	36.7	35.6	37.5	47.1	13.7
	2007	43.3	49.8	44.4	48.3	49.4	40.2	47.5	47.3	29.4
	2008	43.4	42.4	40.2	50.1	41.6	39.6	51.3	52.9	25.0
	2009	60.1	68.2	60.9	66.3	63.5	45.1	70.8	67.7	43.8
	2010	56.1	62.7	55.3	61.7	65.1	52.1	65.8	66.3	33.8
Societăți comerciale	2005	47.3	52.4	49.4	52.0	55.9	50.2	51.6	58.2	23.5
	2006	54.1	41.3	49.2	45.5	51.0	52.4	52.8	45.3	88.1
	2007	64.3	54.3	57.0	62.4	63.3	64.4	62.5	52.9	86.3
	2008	56.7	50.2	55.6	51.7	50.6	59.8	52.5	52.7	70.6
	2009	56.6	57.6	59.8	49.9	58.4	60.4	48.7	47.1	75.0
	2010	39.9	31.8	39.1	33.7	36.5	54.9	29.2	32.3	56.2
	2011	43.9	37.3	44.7	38.3	34.9	47.9	34.2	33.7	66.2
	2011	52.7	47.6	50.6	48.0	44.1	49.8	48.4	41.8	76.5

Tabel 2. Numărul mediu de angajați ai întreprinderilor active nou create după tipul unității

Tip unitate	An	Total țara	din care pe regiuni								
			NE	SE	S	SV	V	NV	C	BIF	
Întreprinzători individuali	2005	1.3	1.5	1.3	1.3	1.3	1.3	1.3	1.3	1.2	1.3
	2006	1.4	1.4	1.3	1.3	1.3	2.0	1.3	1.3	1.3	1.5
	2007	1.3	1.3	1.4	1.3	1.3	1.3	1.2	1.2	1.2	1.2
	2008	1.2	1.5	1.1	1.1	1.1	1.1	1.1	1.2	1.1	1.5
	2009	1.2	1.3	1.2	1.1	1.4	1.3	1.1	1.1	1.1	1.1
	2010	1.4	1.4	1.3	1.3	1.6	1.6	1.2	1.4	1.4	1.5
Societăți comerciale	2011	1.7	1.4	3.5	1.4	1.3	2.6	1.3	1.2	1.2	1.2
	2005	4.1	3.4	4.8	4.3	3.2	5.2	3.1	5.5	3.9	3.9
	2006	4.4	4.3	3.7	5.2	3.0	3.5	4.2	5.8	4.4	4.4
	2007	4.2	3.4	3.9	4.1	4.1	3.9	4.4	4.3	4.7	4.7
	2008	3.5	3.1	3.0	3.3	3.0	3.7	3.6	4.1	3.9	3.9
	2009	3.3	4.1	2.7	4.1	2.4	3.5	3.4	4.2	2.5	2.5
TOTAL	2010	4.1	4.3	4.8	5.0	3.7	4.2	4.9	4.2	3.1	3.1
	2011	3.7	3.9	3.8	4.0	3.2	2.8	4.0	3.6	3.8	3.8
	2005	2.8	2.3	3.0	2.7	2.3	3.3	2.3	3.0	3.0	3.6
	2006	3.8	3.6	3.3	4.4	2.6	3.3	3.5	4.8	4.2	4.2
	2007	3.0	2.4	2.8	2.7	2.7	2.8	2.9	2.7	3.7	3.7
	2008	2.5	2.4	2.2	2.2	2.2	2.7	2.4	2.6	3.3	3.3
	2009	2.0	2.2	1.7	2.1	1.8	2.5	1.8	2.1	1.9	1.9
	2010	2.6	2.5	2.9	2.7	2.3	2.9	2.4	2.3	2.5	2.5
	2011	2.8	2.6	3.7	2.7	2.2	2.7	2.6	2.2	3.2	3.2

\*) Legenda mnemonicelor se găsește la sfârșitul Anexei B

**Tabel 3. Distribuția întreprinderilor active nou create după metoda de creare (%)**

Metoda de creare	An	Total țara	din care pe regiuni							
			NE	SE	S	SV	V	NV	C	BIF
Creare pură	2005	98.0	97.7	98.2	99.0	98.9	99.0	97.2	95.9	98.5
	2006	74.1	64.8	67.2	76.3	74.2	76.9	76.0	64.1	84.8
	2007	98.4	97.2	99.5	98.9	97.9	98.0	98.7	98.1	98.8
	2008	98.2	97.8	98.7	98.6	99.5	99.3	98.6	95.9	98.2
	2009	98.7	96.8	100.0	99.6	100.0	99.7	98.7	96.4	99.0
	2010	99.1	97.4	99.9	98.7	99.8	99.3	97.6	99.7	99.9
Privatizare sau divizare	2005	0.2	0.7	0.0	0.0	0.0	0.0	0.0	0.5	0.2
	2006	6.5	9.2	4.0	1.1	1.7	8.0	4.8	10.1	8.5
	2007	0.2	0.1	0.0	0.0	1.4	0.4	0.3	0.2	0.1
	2008	0.6	0.3	0.0	0.2	0.0	0.7	0.3	2.9	0.3
	2009	0.0	0.0	0.0	0.0	0.0	0.0	0.0	0.0	0.0
	2010	0.2	1.1	0.1	0.2	0.0	0.0	0.2	0.1	0.1
Alte	2005	1.8	1.5	1.8	1.0	1.1	1.0	2.8	3.7	1.3
	2006	19.4	26.0	28.8	22.6	24.1	15.1	19.2	25.8	6.7
	2007	1.4	2.7	0.5	1.1	0.7	1.6	1.0	1.7	1.1
	2008	1.2	1.9	1.3	1.2	0.5	0.0	1.1	1.2	1.5
	2009	1.3	3.2	0.0	0.4	0.0	0.3	1.3	3.6	1.0
	2010	0.7	1.5	0.0	1.1	0.2	0.7	2.2	0.2	0.0
2011	0.6	0.3	0.0	0.3	0.3	1.8	2.6	0.5	0.0	0.1

**Tabel 4. Distribuția întreprinderilor active nou create după clasa de mărime (%)**

An	Clasa de mărime a nr. salariați	Total țara	din care pe regiuni							
			NE	SE	S	SV	V	NV	C	BIF
2005	0	62.7	67.6	62.2	65.8	64.7	60.8	66.4	70.8	45.6
	1-49	36.9	32.1	37.5	33.9	35.2	38.1	33.3	28.5	54.0
	>49	0.4	0.0	0.3	0.3	0.1	1.2	0.3	0.7	0.5
2006	0	45.9	47.8	39.3	44.4	61.8	38.3	48.0	52.2	42.1
	1-49	53.4	51.9	60.3	54.8	38.0	61.4	51.5	46.6	56.9
	>49	0.7	0.4	0.4	0.8	0.2	0.3	0.5	1.2	1.0
2007	0	60.4	63.0	50.1	58.9	65.3	61.9	63.2	70.1	56.0
	1-49	39.1	36.9	49.7	40.9	34.5	37.3	36.4	29.4	43.2
	>49	0.5	0.1	0.2	0.2	0.2	0.8	0.4	0.5	0.8
2008	0	65.6	59.0	64.0	69.8	66.9	67.5	67.6	74.7	53.6
	1-49	34.1	40.8	35.8	30.1	33.0	32.0	32.0	24.5	46.1
	>49	0.3	0.2	0.2	0.1	0.1	0.5	0.4	0.8	0.3
2009	0	72.2	69.5	71.9	69.8	69.1	71.6	78.6	80.3	66.7
	1-49	27.6	30.5	28.1	29.9	30.9	27.9	21.4	19.7	32.8
	>49	0.2	0.0	0.0	0.3	0.0	0.5	0.0	0.0	0.5
2010	0	67.4	65.4	58.3	68.8	59.0	65.0	74.7	78.1	64.7
	1-49	32.2	34.4	41.3	30.8	40.7	34.4	25.0	21.4	34.9
	>49	0.4	0.2	0.4	0.4	0.3	0.6	0.3	0.5	0.4
2011	0	58.7	53.8	57.7	59.7	59.2	69.0	55.9	63.7	55.6
	1-49	40.9	45.9	41.0	40.1	40.7	30.2	44.0	36.2	44.1
	>49	0.4	0.3	1.3	0.2	0.1	0.8	0.1	0.1	0.3



**Tabel 5. Ponderea numărului de angajați după clasa de mărime a întreprinderii (%)**

An	Clasa de mărime a nr. salariați	Total țara	din care pe regiuni							
			NE	SE	S	SV	V	NV	C	BIF
2005	0	27.0	39.0	25.1	30.4	26.1	20.9	35.3	26.6	16.0
	1-49	56.2	58.1	54.8	54.2	60.2	48.6	61.0	41.6	59.3
	>49	16.8	2.9	20.1	15.4	3.7	30.5	3.7	31.8	14.8
2006	0	14.4	17.0	13.7	12.7	29.5	14.8	16.2	12.4	11.7
	1-49	62.4	70.4	73.4	65.4	61.0	76.7	70.3	38.0	60.6
	>49	23.2	12.6	12.9	21.8	9.6	8.5	13.5	49.6	27.7
2007	0	22.8	31.2	20.3	23.7	26.9	24.1	24.0	27.0	16.2
	1-49	57.5	61.2	71.6	67.3	60.5	53.3	53.2	53.5	50.9
	>49	19.7	7.6	8.1	9.0	12.6	22.6	22.8	19.5	32.9
2008	0	29.0	27.8	32.1	34.6	34.4	27.3	32.4	30.5	18.4
	1-49	55.0	62.8	60.6	55.8	63.0	44.8	50.3	33.6	70.3
	>49	16.0	9.4	7.3	9.6	2.6	27.9	17.3	35.9	11.3
2009	0	39.3	0.0	0.0	35.3	0.0	31.3	0.0	0.0	36.5
	1-49	54.3	0.0	0.0	54.8	0.0	45.0	0.0	0.0	50.1
	>49	6.4	0.0	0.0	9.9	0.0	23.7	0.0	0.0	13.4
2010	0	28.2	29.0	22.7	28.3	27.2	23.4	33.4	35.8	26.3
	1-49	58.5	62.6	62.6	59.5	63.2	60.3	50.2	48.5	61.7
	>49	13.3	8.4	14.7	12.2	9.6	16.3	16.4	15.7	12.0
2011	0	21.3	21.0	15.7	22.6	27.6	25.9	21.3	28.4	17.6
	1-49	64.3	71.4	46.9	69.3	66.4	41.3	72.4	64.5	74.6
	>49	14.4	7.6	37.4	8.1	6.0	32.8	6.3	7.1	7.8

**Tabel 6. Ponderea numărului de angajați după tipul de angajare (%)**

Tip de angajare	An	Total țara	din care pe regiuni							
			NE	SE	S	SV	V	NV	C	BIF
Patroni	2005	39.4	55.0	39.0	47.0	55.0	34.0	52.0	37.0	35.0
	2006	30.0	31.0	32.0	27.0	46.0	34.0	31.0	22.0	30.0
	2007	36.0	48.1	38.9	40.0	41.2	38.7	37.6	39.2	28.1
	2008	41.7	42.9	50.9	47.2	51.2	40.8	45.2	41.2	33.6
	2009	52.9	52.8	64.7	48.1	62.9	43.3	61.1	49.0	49.6
	2010	43.4	43.8	38.3	41.1	48.8	36.4	46.5	47.8	45.4
	2011	40.1	40.9	40.0	38.0	48.5	52.8	40.1	46.7	31.6
Salariați cu normă întreagă	2005	53.1	38.0	56.0	46.0	40.0	61.0	42.0	49.0	56.0
	2006	61.0	62.0	60.0	66.0	46.0	58.0	59.0	71.0	57.0
	2007	56.7	45.7	57.4	52.7	54.5	57.2	55.6	48.3	61.9
	2008	50.2	50.5	43.4	48.5	45.7	56.3	37.9	54.7	51.0
	2009	39.0	41.6	31.5	45.2	35.0	54.8	34.0	22.4	45.0
	2010	49.1	49.4	55.2	49.4	45.9	58.9	48.1	48.8	41.0
Salariați cu normă redusă	2005	4.0	5.0	2.5	3.6	3.3	2.2	5.5	4.3	6.1
	2006	5.4	4.5	5.3	3.3	2.9	5.3	7.0	2.3	8.5
	2007	4.6	4.6	2.0	6.0	3.8	3.9	5.2	3.6	6.2
	2008	4.9	6.1	5.3	3.9	2.4	2.7	5.0	2.6	9.6
	2009	3.5	4.6	3.8	6.2	1.5	1.9	4.9	1.5	3.5
	2010	5.5	3.0	6.4	6.2	4.6	1.6	4.5	2.3	11.2
Alte tipuri	2005	7.2	5.0	3.4	8.0	4.6	4.2	10.2	7.4	9.8
	2006	3.5	2.9	2.2	3.7	2.5	2.7	1.1	9.7	2.9
	2007	3.6	1.6	1.8	4.1	5.2	2.7	2.9	4.1	5.0
	2008	2.7	1.7	1.7	1.3	0.5	0.2	1.6	8.9	3.8
	2009	3.2	0.5	0.4	0.4	0.7	0.2	11.9	1.5	5.8
	2010	4.6	1.0	0.0	0.5	0.6	0.0	0.0	27.1	1.9
2011	2.0	3.8	0.1	3.3	0.7	3.1	0.9	1.1	2.4	
	2011	2.2	2.6	1.3	1.4	4.1	3.7	1.4	2.0	2.1

**Tabel 7. Distribuția întreprinderilor active nou create după numărul sediilor (%)**

Număr de sedii	An	Total țara	din care pe regiuni							
			NE	SE	S	SV	V	NV	C	BIF
Sediu unic	2005	97.9	99.0	98.4	95.9	97.0	98.0	99.1	99.0	96.8
	2006	96.5	97.2	97.7	91.5	98.5	99.1	97.3	98.0	95.3
	2007	97.9	98.7	98.2	96.2	97.8	98.5	98.6	98.6	97.6
	2008	96.4	97.7	96.7	95.5	97.0	98.4	95.9	95.9	94.9
	2009	90.4	98.1	95.0	83.1	94.1	90.4	70.9	93.3	88.3
	2010	92.5	91.8	93.6	95.2	97.2	93.8	93.4	93.1	89.7
	2011	93.6	89.3	99.2	94.1	92.2	93.2	89.9	96.8	92.2
Mai multe sedii	2005	2.1	1.0	1.6	4.1	3.0	2.1	0.9	1.0	3.2
	2006	3.5	2.8	2.3	8.5	1.5	1.0	2.7	2.0	4.7
	2007	2.1	1.3	1.8	3.8	2.2	1.5	1.4	1.4	2.4
	2008	3.6	2.3	3.3	4.5	3.0	1.6	4.1	4.1	5.1
	2009	9.6	1.9	5.0	16.9	5.9	9.6	29.1	6.7	11.7
	2010	7.5	8.2	6.4	4.8	2.8	6.2	6.6	6.9	10.3
	2011	6.4	10.7	0.8	5.9	7.8	6.8	10.1	3.2	7.8

**Tabel 8. Distribuția întreprinderilor active nou create după locul principal în care se desfășoară activitatea (%)**

Loc de desfășurare a activității	An	Total țara	din care pe regiuni							
			NE	SE	S	SV	V	NV	C	BIF
Sediu independent	2005	24.4	26.8	16.5	21.8	20.8	22.4	25.0	19.3	37.0
	2006	35.1	35.3	35.8	24.9	18.8	37.9	25.9	38.9	47.7
	2007	33.8	32.8	29.6	23.3	26.4	40.4	33.9	31.7	44.6
	2008	24.7	20.7	18.4	14.5	29.2	29.1	19.1	26.6	42.4
	2009	23.3	19.4	24.2	23.1	17.6	33.4	16.2	33.0	21.3
	2010	0.3	0.2	0.1	0.6	0.0	0.0	1.5	0.1	0.0
	2011	28.8	24.7	21.2	17.0	22.0	29.9	36.6	29.4	43.5
Locuința managerului	2005	75.6	73.2	83.5	78.2	79.2	77.6	75.0	80.7	63.0
	2006	64.9	64.7	64.2	75.1	81.2	62.1	74.1	61.1	52.3
	2007	66.2	67.2	70.4	76.7	73.6	59.6	66.1	68.3	55.4
	2008	75.3	79.3	81.6	85.5	70.8	70.9	80.9	73.4	57.6
	2009	76.7	80.6	75.8	77.0	82.4	66.6	83.8	67.0	78.7
	2010	99.7	99.8	99.9	99.4	100.0	100.0	98.5	99.9	100.0
	2011	71.2	75.3	78.8	83.0	78.0	70.1	63.4	70.6	56.5

**Tabel 9. Distribuția întreprinderilor active nou create pe medii (%)**

Mediul	An	Total țara	din care pe regiuni							
			NE	SE	S	SV	V	NV	C	BIF
Urban	2005	75.4	67.7	72.7	63.6	69.0	81.0	70.6	75.8	96.3
	2006	80.1	71.0	75.1	67.3	73.6	78.3	78.0	77.6	96.2
	2007	81.4	74.6	81.6	66.3	78.0	84.9	80.6	78.6	96.1
	2008	76.6	69.2	75.5	64.8	74.7	79.3	77.0	77.1	93.8
	2009	78.0	68.3	80.8	66.2	70.8	78.2	80.9	74.5	92.0
	2010	76.0	68.0	76.8	62.0	71.1	78.5	72.7	76.0	91.6
Rural	2005	24.6	32.3	27.3	36.3	31.0	19.1	29.4	24.2	3.7
	2006	19.9	29.0	24.9	32.7	26.4	21.7	22.0	22.4	3.8
	2007	18.6	25.4	18.4	33.7	22.0	15.1	19.4	21.4	3.9
	2008	23.4	30.8	24.5	35.2	25.3	20.7	23.0	22.9	6.2
	2009	22.0	31.7	19.2	33.8	29.2	21.8	19.1	25.5	8.0
	2010	24.0	32.0	23.2	38.0	28.9	21.5	27.3	24.0	8.4
	2011	25.3	31.4	21.9	40.7	30.6	23.7	28.7	26.5	8.4

**Tabel 10. Distribuția întreprinderilor active nou create pe sectoare de activitate (%)**

Sector de activitate	An	Total țara	din care pe regiuni							
			NE	SE	S	SV	V	NV	C	BIF
Industrie	2005	10.9	10.5	9.8	10.8	12.7	10.9	13.0	13.2	7.5
	2006	9.3	9.4	10.8	9.0	12.5	10.0	11.0	11.4	4.9
	2007	6.7	10.0	6.1	7.2	5.8	6.1	5.8	10.1	4.3
	2008	12.7	10.5	9.7	14.2	10.0	9.1	16.6	12.4	16.2
	2009	14.5	14.2	8.0	11.1	15.5	14.5	9.5	25.1	16.3
	2010	12.4	14.1	11.1	15.3	9.5	14.1	11.3	13.9	10.4
	2011	16.8	14.7	12.8	14.4	14.1	11.7	14.3	19.6	32.1
Construcții	2005	9.8	7.8	7.8	10.8	7.5	9.7	13.5	11.0	9.6
	2006	13.0	12.0	9.8	15.0	8.0	14.8	20.6	12.8	9.6
	2007	11.2	9.0	11.1	14.6	8.4	11.0	15.3	12.0	8.1
	2008	17.5	16.4	15.3	18.1	16.3	15.5	25.4	17.4	11.6
	2009	9.8	9.1	8.1	11.6	7.4	7.2	17.4	8.8	7.8
	2010	9.1	9.9	5.9	6.8	7.3	7.5	15.4	9.5	9.3
	2011	11.7	12.8	10.1	14.4	7.3	10.4	14.3	14.3	9.0
Comerț	2005	37.0	43.3	47.6	43.7	46.4	30.9	33.0	26.7	30.0
	2006	35.8	41.6	41.0	43.3	48.5	29.0	28.5	33.2	32.5
	2007	21.4	22.3	26.3	27.6	28.2	22.5	19.1	17.8	15.3
	2008	45.6	53.3	51.0	40.6	54.6	44.6	40.2	44.4	39.8
	2009	48.9	51.1	60.0	51.2	52.9	49.9	40.2	33.5	53.3
	2010	51.1	56.2	53.4	61.0	60.4	51.4	39.0	40.4	51.2
	2011	43.1	38.5	46.0	50.3	56.3	35.3	39.7	40.4	40.6
Transporturi	2005	6.8	6.6	6.3	5.1	5.9	14.3	9.0	3.7	5.5
	2006	7.5	5.7	7.8	7.9	6.3	11.1	9.8	7.7	5.2
	2007	6.4	6.1	6.0	6.3	5.6	7.3	7.6	8.2	5.1
	2008	9.3	6.3	11.2	7.8	9.3	12.1	9.4	9.2	10.0
	2009	8.3	6.1	8.1	9.2	10.6	11.0	11.8	6.5	6.2
	2010	8.2	9.2	10.2	7.5	8.1	9.1	9.1	5.6	7.6
	2011	10.4	9.0	14.6	12.2	6.0	10.8	13.5	9.9	5.9
Hoteluri și restaurante	2005	3.6	3.2	2.9	3.2	5.2	4.4	4.9	4.3	1.6
	2006	4.0	3.9	4.4	2.9	5.0	3.8	4.2	7.4	2.2
	2007	2.3	2.0	1.5	1.8	2.6	4.0	2.0	4.5	1.5
	2008	4.8	5.4	5.6	3.8	4.3	5.5	4.5	6.6	3.3
	2009	6.8	8.2	5.1	5.7	9.8	10.7	5.8	8.7	4.4
	2010	6.9	7.2	5.2	5.3	4.0	6.1	11.3	8.8	6.4
	2011	6.7	5.8	6.4	4.3	7.5	7.8	7.9	8.0	6.1
Alte servicii	2005	31.9	28.7	25.7	26.5	22.4	30.0	26.7	41.2	46.0
	2006	30.4	27.4	26.2	22.0	19.7	31.3	26.0	27.5	45.6
	2007	52.0	51.0	49.0	42.5	49.4	49.1	50.2	47.4	65.7
	2008	10.1	8.1	7.2	15.5	5.5	13.2	3.9	10.0	19.1
	2009	11.7	11.3	10.7	11.2	3.8	6.7	15.3	17.4	12.0
	2010	12.3	3.4	14.2	4.1	10.7	11.8	13.9	21.8	15.1
	2011	11.3	19.2	10.1	4.4	8.8	24.0	10.3	7.8	6.3

**Tabel 11. Distribuția întreprinderilor active nou create după numărul activităților (%)**

Număr de activități	An	Total țara	din care pe regiuni							
			NE	SE	S	SV	V	NV	C	BIF
Activitate unică	2005	92.4	91.1	92.2	88.3	83.9	97.9	95.0	93.7	94.5
	2006	91.9	94.1	91.1	80.5	92.2	92.8	93.1	92.7	94.5
	2007	94.7	96.1	92.8	86.7	95.0	96.9	96.3	99.1	94.5
	2008	95.4	92.8	95.6	91.8	97.7	96.6	95.9	98.0	95.1
	2009	95.9	99.4	94.7	87.2	96.9	98.6	98.9	94.3	97.5
	2010	95.4	98.6	95.8	96.0	99.1	97.8	96.6	90.2	89.6
	2011	94.6	93.9	95.5	93.0	98.4	97.8	91.2	98.4	91.5
Activități multiple	2005	7.6	9.0	7.9	11.7	16.1	2.1	5.0	6.3	5.7
	2006	8.1	5.9	8.9	19.5	7.8	7.3	6.9	7.3	5.5
	2007	5.3	3.9	7.2	13.3	5.0	3.1	3.7	0.9	5.5
	2008	4.6	7.2	4.4	8.2	2.3	3.4	4.1	2.0	4.9
	2009	4.1	0.6	5.3	12.8	3.1	1.4	1.1	5.7	2.5
	2010	4.6	1.4	4.2	4.0	0.9	2.2	3.4	9.8	10.4
	2011	5.4	6.1	4.5	7.0	1.6	2.2	8.8	1.6	8.5

**Tabel 12. Ponderea forței de muncă din întreprinderile active nou create cu capital străin (%)**

An	Total țara	din care pe regiuni							
		NE	SE	S	SV	V	NV	C	BIF
2005	1.7	0.0	0.1	0.8	0.0	1.9	0.3	4.8	3.6
2006	5.6	1.8	1.5	5.3	1.8	4.4	6.2	7.6	8.1
2007	12.8	9.0	7.5	7.4	17.9	15.7	11.5	14.6	16.2
2008	14.4	6.2	11.0	9.7	6.6	17.6	14.6	18.5	19.5
2009	27.1	17.4	8.0	16.0	3.6	65.6	17.4	9.2	14.1
2010	17.8	10.3	14.8	8.1	10.5	15.8	28.4	14.6	23.6
2011	13.9	8.7	9.3	10.5	6.4	17.4	17.1	18.1	16.8

**Tabel 13. Distribuția întreprinderilor active nou create pe nivele de dificultate în obținerea contractelor (%)**

Nivel de dificultate	An	Total țara	din care pe regiuni							
			NE	SE	S	SV	V	NV	C	BIF
Fără Dificultăți	2005	37.3	43.2	37.5	43.9	48.1	20.0	44.0	27.3	36.0
	2006	52.5	51.8	48.9	40.1	48.3	65.0	44.0	54.1	59.8
	2007	50.5	44.0	54.4	54.8	55.7	57.2	45.6	50.2	49.2
	2008	37.9	29.5	41.6	37.7	38.1	44.9	29.9	48.4	34.7
	2009	46.7	22.1	38.7	38.5	33.1	61.2	48.5	53.7	64.2
	2010	40.9	40.9	29.7	45.3	39.6	47.1	36.7	38.1	47.2
	2011	47.7	38.5	46.0	49.9	37.5	63.4	50.3	47.2	49.3
Dificultăți legate de cerere sau ofertă	2005	20.5	17.7	21.5	17.0	21.3	21.5	24.0	22.0	19.8
	2006	17.1	17.2	15.9	20.4	16.2	14.9	24.0	18.0	12.6
	2007	17.7	18.2	15.0	15.1	10.6	14.1	20.5	22.9	19.3
	2008	16.8	20.5	14.0	15.6	10.3	13.8	20.5	19.2	16.8
	2009	15.9	23.1	16.7	9.8	15.5	11.0	11.3	24.5	14.1
	2010	15.0	14.8	17.2	14.8	21.0	10.7	12.7	18.1	13.0
	2011	18.4	19.0	18.4	11.7	21.2	16.6	20.7	24.6	16.0
Dificultăți legate de cerere și ofertă	2005	42.2	39.0	41.1	39.1	30.1	58.4	32.0	50.8	44.2
	2006	30.4	31.0	35.2	39.6	35.5	20.1	32.0	27.9	27.6
	2007	31.9	37.8	30.6	30.1	33.7	28.7	33.9	26.9	31.5
	2008	45.3	50.0	44.4	46.7	51.6	41.3	49.6	32.4	48.5
	2009	37.4	54.8	44.6	51.7	51.4	27.8	40.2	21.8	21.7
	2010	44.1	44.3	53.1	39.9	39.4	42.2	50.6	43.8	39.8
	2011	33.9	42.5	35.6	38.4	41.3	20.0	29.0	28.2	34.7

**Tabel 14. Distribuția întreprinderilor active nou create cu dificultăți legate de ofertă după tipul de dificultate (%)**

Dificultăți legate de ofertă	An	Total țara	din care pe regiuni							
			NE	SE	S	SV	V	NV	C	BIF
Lipsă de resurse	2005	78.0	78.9	79.0	70.9	83.1	73.5	89.5	50.6	67.9
	2006	69.8	72.2	74.0	71.6	80.6	75.0	69.0	70.1	61.0
	2007	71.3	80.8	78.5	71.6	76.9	69.5	74.5	69.0	57.7
	2008	77.1	79.8	74.5	75.2	88.0	77.3	73.0	74.9	78.0
	2009	82.6	90.6	97.0	74.5	86.2	85.3	71.4	70.1	82.3
	2010	82.9	88.9	86.2	74.7	88.6	82.5	88.2	86.6	72.4
	2011	76.9	84.1	88.5	82.2	78.3	65.6	83.2	69.4	62.2
Acces limitat la credite	2005	37.0	39.8	28.8	36.1	47.8	22.7	34.1	32.5	45.0
	2006	39.5	38.7	22.6	45.9	30.8	46.3	45.6	41.9	38.8
	2007	43.5	51.7	35.9	37.1	57.1	50.9	35.1	40.5	45.3
	2008	47.2	46.5	40.9	48.7	53.0	56.5	45.1	46.7	44.3
	2009	39.6	58.9	36.0	33.6	47.8	36.8	39.6	35.5	21.4
	2010	58.0	59.6	34.2	53.3	55.8	48.2	68.2	60.5	72.8
	2011	39.7	52.6	31.6	42.1	51.9	29.2	37.2	29.8	36.0
Fără clienți sau cu clienți care plătesc târziu	2005	34.4	35.9	23.9	43.8	33.8	32.9	33.3	34.9	34.0
	2006	38.2	44.8	35.5	37.8	44.6	30.3	41.7	38.8	33.7
	2007	40.6	40.5	31.9	41.1	40.4	49.1	38.3	48.4	39.8
	2008	49.7	51.1	45.7	50.4	55.9	56.4	53.9	46.2	40.4
	2009	49.0	51.6	40.7	56.9	55.1	46.4	62.6	41.6	32.1
	2010	60.8	56.1	45.2	52.1	57.5	61.1	67.9	73.4	66.2
	2011	53.0	54.7	36.7	46.0	61.4	46.2	61.2	62.1	53.7
Acces limitat la salarii bine pregătiți	2005	16.7	14.0	20.0	12.3	14.5	19.3	15.0	17.8	21.7
	2006	28.7	22.2	25.7	23.6	18.1	28.9	30.0	28.5	38.7
	2007	19.3	15.8	16.5	23.3	12.5	28.9	16.9	15.6	24.3
	2008	13.0	15.2	7.8	12.7	10.7	24.0	10.0	14.6	12.3
	2009	8.7	4.1	9.3	4.1	12.4	25.7	4.3	17.7	7.0
	2010	32.4	20.0	19.7	16.6	11.5	32.1	46.9	46.5	44.5
	2011	13.0	7.2	13.5	4.6	21.0	16.1	12.0	15.2	17.4
Lipsă de tehnologie	2005	21.2	15.8	26.0	22.6	23.3	29.1	19.3	27.0	15.9
	2006	19.6	12.7	23.1	17.9	12.9	34.1	17.7	26.3	18.0
	2007	19.5	22.4	22.1	20.9	17.4	34.6	14.6	14.6	17.9
	2008	16.2	15.5	10.7	20.6	15.5	20.2	18.8	17.6	11.0
	2009	12.0	5.4	15.5	8.4	9.9	30.5	8.9	25.4	7.5
	2010	34.1	24.2	21.0	21.3	14.4	31.3	45.1	49.0	46.1
	2011	18.4	18.4	29.3	16.4	20.8	14.0	27.5	15.0	8.6
Lipsă de materii prime	2005	7.2	4.8	4.6	7.1	9.3	8.2	7.5	12.2	6.0
	2006	10.5	9.4	5.8	9.1	2.5	21.7	8.6	13.3	13.2
	2007	12.9	5.7	9.0	8.1	17.0	35.2	7.2	14.1	18.1
	2008	6.8	6.1	3.5	7.4	5.7	20.7	5.0	3.3	6.1
	2009	6.1	0.8	3.4	5.0	3.2	17.9	10.1	13.5	3.8
	2010	27.5	19.2	11.5	13.4	9.2	26.6	41.5	42.8	37.2
	2011	6.1	1.2	4.1	6.4	8.8	9.3	4.7	8.5	7.7

**Tabel 15. Distribuția întreprinderilor active nou create cu dificultăți legate de cerere după tipul de dificultate (%)**

Dificultăți legate de cerere	An	Total țara	din care pe regiuni							
			NE	SE	S	SV	V	NV	C	BIF
Clienți cu fonduri reduse	2005	60.0	57.0	74.0	62.0	72.0	73.0	62.0	54.0	37.0
	2006	51.0	46.0	74.0	52.0	64.0	63.0	48.0	53.0	36.0
	2007	49.0	51.0	54.0	46.0	56.0	58.0	47.0	47.0	43.0
	2008	70.0	64.0	72.0	75.0	74.0	61.0	82.0	61.0	63.0
	2009	74.0	77.0	90.0	74.0	81.0	78.0	71.0	66.0	58.0
	2010	75.0	71.0	85.0	73.0	76.0	73.0	80.0	72.0	72.0
	2011	64.0	69.0	72.0	61.0	63.0	61.0	69.0	55.0	60.0
Concurență mare	2005	75.0	77.0	78.0	77.0	67.0	67.0	78.0	80.0	70.0
	2006	75.0	74.0	80.0	73.0	89.0	75.0	74.0	74.0	68.0
	2007	70.0	82.0	73.0	70.0	69.0	74.0	72.0	68.0	58.0
	2008	69.0	71.0	69.0	72.0	74.0	72.0	68.0	60.0	68.0
	2009	75.0	76.0	77.0	71.0	80.0	58.0	73.0	70.0	92.0
	2010	80.0	82.0	78.0	75.0	77.0	74.0	87.0	88.0	72.0
	2011	77.0	77.0	84.0	79.0	79.0	66.0	79.0	87.0	64.0
Prețul pieței prea mic	2005	26.0	31.0	18.0	21.0	25.0	21.0	31.0	25.0	29.0
	2006	28.0	22.0	18.0	22.0	24.0	24.0	36.0	34.0	32.0
	2007	27.0	20.0	15.0	21.0	19.0	43.0	27.0	39.0	33.0
	2008	34.0	28.0	23.0	27.0	31.0	37.0	43.0	42.0	37.0
	2009	29.0	19.0	20.0	29.0	21.0	36.0	30.0	30.0	58.0
	2010	46.0	36.0	25.0	34.0	35.0	46.0	58.0	63.0	56.0
	2011	27.0	26.0	16.0	32.0	25.0	26.0	39.0	34.0	22.0
Firma nu este suficient de bine cunoscută	2005	47.0	48.0	53.0	47.0	41.0	27.0	43.0	41.0	62.0
	2006	54.0	46.0	55.0	45.0	39.0	61.0	61.0	52.0	63.0
	2007	54.0	54.0	53.0	56.0	48.0	42.0	58.0	49.0	56.0
	2008	50.0	55.0	44.0	38.0	45.0	54.0	60.0	47.0	50.0
	2009	52.0	53.0	36.0	58.0	41.0	60.0	48.0	48.0	71.0
	2010	57.0	65.0	48.0	39.0	48.0	59.0	66.0	68.0	56.0
	2011	54.0	59.0	53.0	54.0	54.0	60.0	51.0	54.0	51.0
Inabilitate in marketing	2005	29.0	34.0	25.0	32.0	28.0	16.0	30.0	28.0	31.0
	2006	34.0	30.0	32.0	28.0	25.0	40.0	37.0	32.0	40.0
	2007	40.0	39.0	34.0	32.0	39.0	51.0	39.0	26.0	55.0
	2008	30.0	33.0	19.0	23.0	26.0	38.0	34.0	34.0	29.0
	2009	27.0	38.0	16.0	19.0	18.0	37.0	34.0	19.0	29.0
	2010	44.0	49.0	25.0	27.0	28.0	45.0	63.0	51.0	55.0
	2011	33.0	34.0	21.0	27.0	27.0	34.0	46.0	25.0	41.0



**Tabel 16. Distribuția întreprinderilor active nou create după vârsta în ani a fondatorului/managerului (%)**

An	Vârsta în ani	Total țara	din care pe regiuni							
			NE	SE	S	SV	V	NV	C	BIF
2005	<30	35.4	32.5	34.6	37.8	36.1	31.7	36.7	34.0	39.2
	30-39	32.0	35.0	31.8	28.5	32.6	31.5	33.3	30.1	32.8
	40-44	11.4	11.4	8.5	9.0	8.9	16.0	12.0	12.1	12.2
	45-49	9.4	8.7	10.4	10.4	9.5	9.2	7.9	11.6	8.1
	50-59	8.3	10.6	10.7	9.5	8.0	8.2	6.9	7.1	5.6
	≥60	3.5	1.8	4.0	4.8	5.0	3.4	3.2	5.2	2.1
2006	<30	24.7	20.1	26.0	22.9	24.9	22.0	30.5	24.6	24.7
	30-39	38.1	37.8	42.7	40.6	40.5	42.4	37.1	41.4	32.3
	40-44	12.1	14.8	7.5	9.7	13.9	10.8	12.7	10.0	14.2
	45-49	9.3	15.5	8.9	12.6	6.0	8.5	7.6	9.6	7.3
	50-59	13.6	9.6	13.1	11.9	10.7	14.9	8.6	12.6	20.1
	≥60	2.2	2.2	1.7	2.4	3.9	1.3	3.6	1.8	1.5
2007	<30	20.5	17.2	21.5	23.2	20.3	16.9	23.4	19.0	20.5
	30-39	37.4	33.8	35.6	35.3	31.9	38.8	41.0	41.1	38.6
	40-44	12.2	12.5	8.8	12.4	14.2	12.9	12.4	13.8	11.6
	45-49	10.5	13.6	10.3	11.1	8.0	15.0	8.1	11.9	8.8
	50-59	14.5	17.5	18.5	12.3	19.9	11.3	10.3	11.6	15.5
	≥60	4.9	5.4	5.2	5.7	5.7	5.1	4.8	2.6	5.0
2008	<30	23.9	23.4	21.3	21.1	27.1	21.8	31.1	22.5	20.5
	30-39	37.5	32.8	39.6	41.2	40.5	38.7	37.8	35.4	34.6
	40-44	14.5	18.0	14.1	15.8	13.2	13.8	12.2	14.8	14.7
	45-49	9.7	8.7	9.7	7.3	6.2	11.6	8.7	10.1	15.1
	50-59	11.9	15.7	13.1	11.1	10.5	12.4	8.3	13.6	11.9
	≥60	2.5	1.4	2.2	3.5	2.5	1.7	1.9	3.6	3.2
2009	<30	20.8	27.4	20.0	18.0	16.3	22.8	19.6	19.0	21.3
	30-39	36.3	39.4	32.7	28.9	46.6	27.9	54.0	29.7	31.9
	40-44	17.3	11.8	13.6	23.9	13.0	24.1	7.5	20.3	22.9
	45-49	10.1	11.8	16.3	7.9	5.7	8.7	5.3	12.7	10.8
	50-59	12.0	7.1	13.6	17.1	13.3	14.8	10.4	11.5	11.0
	≥60	3.5	2.5	3.8	4.2	5.1	1.7	3.2	6.8	2.1
2010	<30	20.3	17.1	20.6	17.1	23.9	16.8	27.1	21.9	18.4
	30-39	35.7	38.6	36.6	29.8	29.2	36.2	32.6	38.0	42.1
	40-44	18.3	18.3	17.5	23.2	17.8	21.7	16.0	14.3	17.9
	45-49	8.9	10.8	8.2	11.7	11.0	6.5	8.3	8.9	6.2
	50-59	12.1	10.0	12.6	12.5	12.5	17.3	11.4	12.9	9.4
	≥60	4.7	5.2	4.5	5.7	5.6	1.5	4.6	4.0	6.0
2011	<30	20.4	25.7	23.0	21.2	25.5	16.2	24.5	17.3	12.0
	30-39	35.5	34.4	41.2	33.3	30.6	37.3	31.4	43.6	33.0
	40-44	17.0	14.0	13.7	18.0	14.5	22.2	15.1	12.7	24.3
	45-49	10.3	11.4	11.0	7.8	9.3	6.5	14.4	8.8	11.0
	50-59	12.8	13.6	7.3	16.4	14.3	15.3	8.5	14.6	13.9
	≥60	4.0	0.9	3.8	3.3	5.8	2.5	6.1	3.0	5.8

**Tabel 17. Distribuția întreprinderilor active nou create după sexul fondatorului/managerului (%)**

Sex fondator	An	Total țara	din care pe regiuni							
			NE	SE	S	SV	V	NV	C	BIF
Bărbați	2005	64.6	62.0	64.8	64.7	58.8	68.1	67.6	62.8	66.4
	2006	71.0	67.3	70.2	70.6	65.4	75.7	71.5	72.1	72.1
	2007	64.2	69.7	63.7	61.8	65.4	61.0	56.2	66.7	67.8
	2008	63.4	64.9	61.7	64.5	66.1	57.1	62.0	62.8	67.0
	2009	60.5	60.7	45.8	62.6	60.4	54.6	64.3	65.5	64.0
	2010	59.5	56.1	59.3	58.6	51.0	59.1	56.2	59.1	69.3
	2011	62.4	60.0	61.4	65.8	63.1	66.7	57.0	65.3	62.4
Femei	2005	35.4	38.0	35.2	35.3	41.2	31.9	32.5	37.2	33.6
	2006	29.0	32.7	29.8	29.4	34.7	24.3	28.6	27.9	27.9
	2007	35.8	30.3	36.3	38.2	34.6	39.0	43.8	33.3	32.2
	2008	36.6	35.1	38.3	35.5	33.9	42.9	38.0	37.2	33.0
	2009	39.5	39.3	54.2	37.4	39.6	45.4	35.7	34.5	36.0
	2010	40.5	43.9	40.7	41.4	49.0	40.9	43.8	40.9	30.7
	2011	37.6	40.0	38.6	34.2	36.9	33.3	43.0	34.7	37.6

**Tabel 18. Distribuția întreprinderilor active nou create după nivelul de instruire al fondatorului/managerului (%)**

Nivel de instruire	An	Total țara	din care pe regiuni							
			NE	SE	S	SV	V	NV	C	BIF
Primar	2005	3.2	2.1	3.8	4.2	5.1	2.9	3.5	4.2	0.9
	2006	1.1	0.7	2.8	2.6	3.0	0.0	0.5	0.7	0.2
	2007	0.6	0.4	0.3	1.7	1.4	0.0	0.3	0.3	0.3
	2008	1.7	0.5	2.1	2.7	2.3	0.1	1.1	2.4	2.5
	2009	1.9	0.3	0.2	4.8	0.3	0.0	0.6	1.8	7.2
	2010	0.9	0.8	0.1	1.7	1.7	0.8	1.0	0.0	1.1
	2011	0.8	1.3	0.7	0.2	1.8	0.0	0.3	0.8	1.3
Vocațional	2005	19.5	23.7	21.0	21.7	13.8	20.3	23.4	23.6	8.6
	2006	14.6	20.2	14.0	14.4	13.9	14.0	21.5	19.8	4.7
	2007	11.5	12.3	10.4	14.3	12.8	13.1	14.1	15.2	4.8
	2008	12.5	17.0	9.4	17.8	13.5	13.0	13.3	12.5	3.8
	2009	14.0	12.5	14.2	25.6	10.8	16.4	12.7	15.3	2.8
	2010	13.7	13.4	13.6	20.8	15.2	11.9	13.6	17.1	3.0
	2011	12.3	15.0	14.4	15.5	13.1	11.6	13.1	15.6	2.2
Gimnazial	2005	36.9	35.3	44.6	42.0	43.5	40.5	31.0	32.9	31.4
	2006	34.7	35.0	45.0	43.2	45.8	36.2	34.2	30.0	24.1
	2007	25.7	24.2	26.4	33.5	23.0	25.1	33.9	22.2	18.2
	2008	31.9	33.5	40.7	38.1	30.8	27.6	35.3	24.9	23.8
	2009	30.8	38.2	47.3	25.3	38.3	25.3	29.3	29.1	14.8
	2010	32.1	37.8	43.0	37.6	34.3	34.8	25.2	23.6	21.1
	2011	29.7	39.0	34.0	31.0	43.4	21.9	32.3	31.6	9.2
Liceal si universitar	2005	40.4	39.0	30.7	32.1	37.5	36.3	42.2	39.4	59.2
	2006	49.6	44.1	38.1	39.9	37.4	49.8	43.7	49.5	71.1
	2007	62.2	63.1	62.9	50.5	62.8	61.9	51.7	62.3	76.7
	2008	53.9	49.0	47.8	41.4	53.4	59.3	50.3	60.2	69.9
	2009	53.3	49.0	38.3	44.3	50.6	58.3	57.4	53.8	75.2
	2010	53.3	48.0	43.3	39.9	48.8	52.5	60.2	59.3	74.8
	2011	57.2	44.7	50.9	53.3	41.7	66.5	54.3	52.0	87.3

**Tabel 19. Distribuția întreprinderilor active nou create după categoria socio-profesională anterioară a fondatorului/managerului (%)**

Categorია socio-profesională	An	Total țara	din care pe regiuni							
			NE	SE	S	SV	V	NV	C	BIF
Funcții de conducere	2005	1.0	0.5	2.1	9.2	9.1	1.5	16.3	1.8	15.9
	2006	1.3	1.3	2.4	0.0	0.0	3.0	0.0	1.3	8.3
	2007	3.5	1.1	5.6	5.4	5.5	2.5	2.1	0.0	6.1
	2008	2.4	1.9	1.5	2.5	3.5	0.4	1.2	2.1	8.4
	2009	4.7	5.7	2.9	1.2	4.6	1.3	4.5	4.5	12.1
	2010	3.9	0.8	3.3	4.3	1.2	5.1	2.9	4.5	12.8
Profesii tehnice	2005	14.8	15.8	47.9	7.0	8.9	18.7	28.7	14.6	27.3
	2006	8.4	6.8	4.8	10.3	0.3	0.1	10.5	9.9	29.0
	2007	40.3	44.5	42.4	37.5	41.3	43.6	34.2	44.2	38.7
	2008	31.3	28.5	28.4	35.2	26.5	30.7	34.6	33.8	24.1
	2009	36.0	40.4	17.3	34.8	26.1	43.2	39.6	23.8	64.3
	2010	28.9	31.0	18.1	18.7	31.0	24.1	32.6	37.1	46.6
Muncitori calificați	2005	11.1	17.5	32.9	32.5	57.3	10.3	17.9	8.4	24.3
	2006	37.4	48.3	42.7	40.3	38.7	44.8	31.5	30.3	17.8
	2007	19.3	21.6	15.2	26.7	18.0	16.8	21.1	17.3	15.1
	2008	32.2	35.6	34.5	35.9	32.9	33.3	32.7	26.4	25.1
	2009	29.5	37.4	35.9	32.2	27.8	29.1	27.8	36.7	3.9
	2010	33.2	41.8	36.5	40.9	40.4	39.6	22.7	26.4	11.4
Muncitori necalificați	2005	31.7	41.0	33.1	30.6	46.7	26.3	37.3	19.6	13.5
	2005	73.1	66.3	17.1	51.4	24.7	69.5	37.2	75.2	32.5
	2006	52.9	43.7	50.2	49.4	61.1	52.1	58.0	58.5	45.0
	2007	36.9	32.8	36.8	30.4	35.2	37.1	42.6	38.5	40.1
	2008	34.1	34.0	35.6	26.4	37.1	35.6	31.5	37.7	42.4
	2009	29.8	16.5	43.9	31.8	41.5	26.4	28.1	35.0	19.7
2010	34.0	26.4	42.1	36.1	27.4	31.2	41.8	32.0	29.2	
2011	36.1	35.0	34.5	36.1	29.3	31.6	35.9	48.9	33.7	

**Tabel 20. Ponderea întreprinderilor active nou create care fac investiții în primul an de activitate( %)**

An	Total țara	din care pe regiuni							
		NE	SE	S	SV	V	NV	C	BIF
2005	23.5	21.4	12.8	25.5	24.6	18.2	31.2	24.2	28.2
2006	27.1	30.4	18.2	35.9	24.6	25.3	36.6	24.5	22.6
2007	23.6	32.7	18.6	25.0	24.8	13.9	20.4	26.8	23.8
2008	17.1	24.2	12.9	17.1	14.4	8.9	25.3	12.7	17.8
2009	12.9	15.8	7.9	16.1	19.8	10.2	16.0	14.5	7.5
2010	39.0	41.4	26.9	70.7	46.0	18.0	45.4	35.6	30.3
2011	16.8	16.9	10.4	24.7	20.6	7.4	20.8	18.0	15.0

**Tabel 21. Situația întreprinderilor nou create la un an de la înființare (%)**

An de creare	Stare	Total țara	din care pe regiuni							
			NE	SE	S	SV	V	NV	C	BIF
2005	Active	63.2	66.2	61.9	66.7	70.0	60.1	57.3	67.6	60.1
	Inactive	15.5	9.2	22.3	14.2	19.5	16.5	14.4	11.5	18.7
	Desființate	21.3	24.6	15.8	19.1	10.6	23.4	28.2	20.9	21.2
2006	Active	68.7	63.6	63.2	68.4	63.7	64.4	69.3	72.5	74.9
	Inactive	19.3	14.8	25.7	22.4	27.7	20.5	21.5	14.7	15.4
	Desființate	12.0	21.6	11.1	9.3	8.6	15.0	9.2	12.8	9.8
2007	Active	66.6	67.6	69.3	72.7	75.3	54.4	68.7	66.3	62.9
	Inactive	14.6	12.2	18.4	16.1	15.5	17.5	18.3	10.8	11.7
	Desființate	18.8	20.2	12.3	11.2	9.2	28.1	13.0	22.9	25.4
2008	Active	51.7	46.6	53.6	57.3	64.4	50.2	58.7	57.1	36.8
	Inactive	20.4	22.0	23.7	18.4	18.2	23.2	27.2	18.1	14.4
	Desființate	27.9	31.4	22.7	24.3	17.4	26.6	14.1	24.8	48.8
2009	Active	62.2	57.5	65.3	62.0	58.7	55.1	60.8	62.8	70.4
	Inactive	20.8	25.2	21.7	23.7	27.6	20.1	23.7	20.7	10.1
	Desființate	17.0	17.3	13.0	14.3	13.7	24.8	15.5	16.5	19.5
2010	Active	68.0	60.8	70.1	71.6	70.0	69.3	67.9	77.1	63.1
	Inactive	22.2	25.5	20.7	16.8	22.8	21.6	23.7	10.6	29.6
	Desființate	9.8	13.7	9.2	11.6	7.2	9.1	8.4	12.3	7.3
2011	Active	63.4	65.3	69.1	64.2	72.5	59.0	63.6	64.7	56.5
	Inactive	27.5	24.3	24.5	23.3	19.9	27.1	26.3	23.2	39.7
	Desființate	9.1	10.4	6.4	12.5	7.6	13.9	10.1	12.1	3.8

**Legenda mnemonice**

**NE** = NORD-EST

**SE** = SUD-EST

**S** = SUD-MUNTENIA

**SV** = SUD-VEST OLTENIA

**V** = VEST

**NV** = NORD-VEST

**C** = CENTRU

**BIF** = BUCUREȘTI-ILFOV

## 5. NOTE METODOLOGICE

Chiar dacă acest studiu privește numai România, acesta urmează schema publicației standard Eurostat, iar metodologia aplicată urmărește recomandările Eurostat specifice.

Anchetele “Întreprinderi noi și profilul întreprinzătorilor” au asigurat oportunitatea unică de a dezvolta un set extins de statistici de întreprindere, cu definiții de înaltă consistență, care permit comparații semnificative pentru țările din Europa Centrală, atât pe plan intern cât și extern.

Pentru interpretarea corectă a acestor comparații, este important să existe o înțelegere clară asupra gradului de acoperire și definițiilor folosite în anchete. Cu cât se desfășoară mai multe anchete, cu atât se obțin mai multe informații despre activitatea întreprinderilor, dar unele schimbări sunt rezultatul variabilității anchetelor. Până în prezent s-au desfășurat în România șaptesprezece (B1-B17) anchete anuale asupra întreprinderilor noi înregistrate, precum și ancheta inițială referitoare la întreprinderile noi create în perioada 1990-1994, realizată în 1995 (ancheta "A") și 2 anchete de tip "C" de supraviețuire (continuitate) a întreprinderilor. Aceste anchete au stabilit o bază de date longitudinală, care începe să prezinte tendințe clare, iar ancheta B7 este prima unde au fost disponibile date regionale.

Estimările sunt realizate pentru unitățile care sunt înregistrate în registrul statistic al întreprinderilor, REGIS, care acoperă exhaustiv unitățile înregistrate în registrele administrative din România, respectiv registrul comerțului și registrul contribuabililor.

Ancheta A a constatat dintr-un eșantion selectat din totalitatea întreprinderilor neagricole ce apăreau în ianuarie 1995 în registrul statistic al întreprinderilor, cu excluderea administrației publice și a întreprinderilor private non-profit. Ancheta B1 a constatat dintr-un eșantion selectat din totalitatea unităților înregistrate în 1995 plus unele întreprinderi înregistrate înainte de 1995, dar care nu fuseseră incluse în ancheta A, datorită dificultăților de sincronizare. Starea activității acestor întreprinderi a fost determinată în septembrie 1996. Similar, ancheta B2 a constatat dintr-un eșantion selectat din totalitatea unităților înregistrate în 1996 plus unele întreprinderi înregistrate înainte de 1996, dar care nu fuseseră incluse în anchetele B1 sau A. Starea activităților întreprinderilor din ancheta B2 a fost determinată în septembrie 1997. Anchetele B3 și B4 au urmat același model, considerând un eșantion din totalitatea întreprinderilor înregistrate în anul de referință cu adăugarea unora rămase necercetate, înregistrate anterior, activitatea de anchetare începând în luna septembrie a anului următor.

Rezultatele din tabelele 1 la 23 din Anexa A, ca și tabelele 1 la 21 din Anexa B, sunt derivate numai din întreprinderile incluse în anchetă. Datele din tabelul 1A, au fost actualizate pentru a lua în considerare și întreprinderi cu activitate începută înainte de înregistrare. Astfel, tabelul 1 prezintă “ cel mai bun estimator actual” al numărului de creări, iar tabelele de la 1 la 23 din Anexa A, ca și cele de la 1 la 21 din Anexa B conțin informații provenite dintr-un instantaneu al noilor înregistrări de întreprinderi în anul de referință.

Ratele de creare din tabelul 1 sunt calculate ca număr estimat de întreprinderi care își încep activitatea în 1995 (pentru ancheta B1), în 1996 (pentru B2), în 1997 (pentru B3), în 1998 (pentru B4), în 1999 (pentru B5), în 2000 (pentru B6), 2001 (pentru B7), 2002 (pentru B8), 2003 (pentru B9), 2004 (pentru B10), 2005 (pentru B11), 2006 (pentru B12), 2007 (pentru B13), 2008 (pentru B14), 2009 (pentru B15), 2010 (pentru B16) și 2011 (pentru B17) împărțit la cea mai bună estimare a numărului real de întreprinderi active la 1 ianuarie 1995. Trebuie accentuat faptul că baza de la care sunt calculate ratele de creare este aceeași (1 ianuarie 1995) pentru anii 1995-2011. Aceasta s-a datorat faptului că nu a fost disponibilă nici o informație (despre câte întreprinderi înregistrate înainte de 1995 și-au încetat activitatea în timpul aceluși an) pentru a determina numărul întreprinderilor active la 1 ianuarie 1996 sau pentru anii următori. Aceasta înseamnă că nu poate fi construită o imagine completă despre întreprinderile active în 1996 din tabelele din Anexa A.

Estimarea numărului de întreprinderi active la un moment dat este dificilă din cauza întârzierilor din procesul de înregistrare.

De exemplu, dintre întreprinderile create în 1998, unele nu apar în registru până în 1999, 2000 sau chiar mai târziu, de aceea nu pot fi cercetate în anul în care au fost create. Estimările dintr-o singură anchetă au tendința de a fi prea scăzute.

Pentru ancheta B6 (2000), tabelul 1 folosește estimarea în avans a înregistrărilor din ancheta anterioară (B5), estimarea înregistrărilor din ancheta B6 și estimarea în avans a înregistrărilor (înregistrări din 2001) din ancheta B6. Pentru anchetele B7-B17 tabelul 1 folosește estimarea înregistrărilor curente din anul de referință.

În anii precedenți, putem folosi în avans înregistrările din ancheta anterioară (de exemplu 1998 din B3), înregistrările curente din ancheta de referință (în acest exemplu 1998 din B4) și înregistrările întârziate pentru ancheta următoare (în acest exemplu 1998 din B5). Aceeași abordare poate fi folosită pentru toate anchetele anterioare, deoarece aceste trei elemente de date sunt disponibile întotdeauna. În acest mod, putem presupune că orice înregistrări întârziate cu mai mult de un an sunt neglijabile. De fapt, mai multe înregistrări întârziate cu mai mult de un an sunt reînregistrări și, deoarece acestea nu sunt întreprinderi noi, trebuie excluse din estimarea populației de întreprinderi nou create. În anchetele B7-B17 asemenea corecții nu s-au aplicat. Întreprinderile care au o durată de viață scurtă, de asemenea, trebuie incluse: cele care erau active la momentul selecției eșantionului, dar inactive la momentul cercetării pe teren. Cele mai multe au apărut în anul următor creării, dar ocazional activitatea de cercetare a continuat într-un an calendaristic viitor. Tabelul 1 conține informații actualizate, folosind date din anchetele precedente și viitoare pentru a realiza o estimare mai rafinată; de aceea nu este direct comparabil cu celelalte tabele care utilizează informații numai dintr-o singură anchetă.

Pe lângă posibilitatea ca schimbarea procedurilor de înregistrare să afecteze rezultatele anchetelor, schimbări în metodologia de anchetare pot avea, de asemenea, unele efecte. Totuși, s-au depus toate eforturile pentru a menține metodologiile de anchetare identice în anchetele anuale și este puțin probabil ca aceasta să fi fost cauza diferențelor dintre estimări.

Privind schimbările în definiții, o inovație în ancheta B7 și care se continuă și la anchetele B8 - B17 se referă la întreprinzătorii individuali. Începând cu ancheta B7 categoria întreprinzători individuali include, în afară de asociații familiale și pe cea de profesiune liberală, iar începând cu ancheta B14, potrivit legislației în vigoare, persoana fizică a devenit persoană fizică autorizată, asociația familială a devenit întreprindere familială și, s-a mai inclus și categoria întreprindere individuală. Aceste categorii incluse în anchetă, nu influențează rezultatele cercetării; comportamentul acestor categorii este similar cu acela al persoanelor fizice autorizate. În final, la compararea rezultatelor, trebuie observat că, deoarece estimările sunt bazate pe un eșantion și nu pe un recensământ complet al tuturor întreprinderilor, mici diferențe de numai câteva puncte procentuale se pot datora eșantionului particular extras și nu constituie o diferență semnificativă.

#### **Ponderea întreprinderilor active din eșantionul anchetei B17, pe regiuni (%) (anul 2011)**

<b>Regiune</b>	<b>Număr întreprinderi din eșantion</b>	<b>Din care: Număr întreprinderi active</b>	<b>Ponderea întreprinderilor active</b>
<b>Total</b>	<b>4671</b>	<b>3083</b>	<b>66.0</b>
NORD-EST	582	390	67.0
SUD-EST	577	382	66.2
SUD-MUNTENIA	569	381	67.0
SUD-VEST OLTENIA	535	368	68.8
VEST	555	334	60.2
NORD-VEST	594	399	67.2
CENTRU	570	391	68.6
BUCUREȘTI-ILFOV	689	438	63.6

În tabelul de mai sus este prezentată distribuția pe regiuni a eșantionului pentru ancheta B17 și ponderea întreprinderilor active din eșantion pe regiuni, care au constituit baza de calcul pentru tabelele din Anexa B.