

ISSN: 2065-8583
ISSN-L: 1584-7268

ROMÂNIA

Institutul Național de Statistică

Cererea turistică a rezidenților din România,

în anul 2011

- martie 2012 -

CUPRINS

	Pag.
CEREREA TURISTICĂ A REZIDENȚILOR DIN ROMÂNIA, ÎN ANUL 2011	5
A. Tabele referitoare la călătoriile cu înnoptări a rezidenților din România	8
1. Numărul de turiști după motivul principal al călătoriei, în trimestrul IV 2011 și anul 2011.....	9
2. Evoluția numărului de turiști după motivul principal al călătoriei, în trimestrul IV 2011 și anul 2011 comparativ cu perioadele similare ale anului precedent.....	10
3. Numărul de turiști pe sexe, grupe de vârstă și statut ocupațional, în trimestrul IV 2011 și anul 2011.....	11
4. Numărul de turiști pe sexe, grupe de vârstă și statut ocupațional, pe tipuri de călătorii, pentru pelerinaj religios efectuat în țară, în trimestrul IV 2011 și anul 2011.....	12
5. Numărul de călătorii după motivul principal al călătoriei, în trimestrul IV 2011 și anul 2011.....	13
6. Evoluția numărului de călătorii după motivul principal al călătoriei, în trimestrul IV 2011 și anul 2011 comparativ cu perioadele similare ale anului precedent.....	14
7. Călătorii pentru vacanțe și afaceri, după luna calendaristică de plecare, durata călătoriei, principala modalitate de cazare în trimestrul IV 2011 și anul 2011.....	15
8. Călătorii pentru vacanțe după luna calendaristică de plecare, durata călătoriei, principala modalitate de cazare pe tipuri de călătorii, în trimestrul IV 2011 și anul 2011..	16
9. Călătorii pentru afaceri, după luna calendaristică de plecare, durata călătoriei, principala modalitate de cazare în trimestrul IV 2011 și anul 2011.....	18
10. Călătorii pentru pelerinaj religios , după luna calendaristică de plecare, durata călătoriei, principala modalitate de cazare, pe tipuri de călătorii, în trimestrul IV 2011 și anul 2011..	19
11. Călătorii interne pentru vacanțe și afaceri, pe zone turistice, după durata călătoriei, organizatorul călătoriei, principalul mijloc de transport și principala modalitate de cazare în trimestrul IV 2011 și anul 2011.....	20
12. Călătorii interne pentru pelerinaj religios, pe zone turistice, după durata călătoriei, organizatorul călătoriei, principalul mijloc de transport, principala modalitate de cazare în trimestrul IV 2011.....	22
13. Călătorii interne pentru pelerinaj religios, pe zone turistice, după durata călătoriei, organizatorul călătoriei, principalul mijloc de transport, principala modalitate de cazare în anul 2011.....	22
14. Călătorii în străinătate pentru vacanțe și afaceri pe zone de destinație în trimestrul IV 2011.....	23
15. Călătorii în străinătate pentru vacanțe și afaceri pe zone de destinație în anul 2011.....	23
16. Înnoptări după motivul principal al călătoriei, în trimestrul IV 2011 și anul 2011.....	24
17. Evoluția înnoptărilor după motivul principal al călătoriei, în trimestrul IV 2011 și anul 2011 comparativ cu perioadele similare ale anului precedent.....	25
18. Înnoptări pentru călătorii pentru pelerinaj religios , după luna calendaristică de plecare, durata călătoriei, principala modalitate de cazare utilizată, pe tipuri de călătorii, în trimestrul IV 2011 și anul 2011.....	25
19. Înnoptări pentru călătorii de vacanțe și afaceri, după luna calendaristică de plecare, durata călătoriei, principala modalitate de cazare în trimestrul IV 2011 și anul 2011.....	26
20. Înnoptări pentru călătorii de afaceri, după luna calendaristică de plecare , durata călătoriei, principala modalitate de cazare în trimestrul IV 2011 și anul 2011.....	27
21. Înnoptări pentru călătorii de vacanțe după luna calendaristică de plecare, durata călătoriei, principala modalitate de cazare, pe tipuri de călătorii în trimestrul IV 2011 și anul 2011.....	28

22.	Înnoptări pentru călătorii interne pentru vacanțe și afaceri, pe zone turistice, după organizatorul călătoriei în trimestrul IV 2011 și anul 2011.....	30
23	Înnoptări pentru călătorii interne pentru pelerinaj religios, pe zone turistice, după organizatorul călătoriei în trimestrul IV 2011 și anul 2011.....	30
24.	Înnoptări aferente călătoriilor în străinătate pentru vacanțe și afaceri, pe zone de destinație în trimestrul IV 2011.....	32
25.	Înnoptări aferente călătoriilor în străinătate pentru vacanțe și afaceri, pe zone de destinație în anul 2011.....	32
26.	Cheltuieli pentru călătorii de vacanțe și afaceri, după durata călătoriei, în trimestrul IV 2011 și anul 2011.....	33
27.	Cheltuieli pentru călătorii de vacanțe, după durata călătoriei, în trimestrul IV 2011 și anul 2011.....	33
28.	Cheltuieli pentru călătorii de afaceri, după durata călătoriei, în trimestrul IV 2011 și anul 2011.....	33
29.	Defalcarea tipurilor de cheltuieli turistice, în trimestrul IV 2011 și anul 2011.....	34
30.	Cheltuielile aferente călătoriilor în străinătate pentru vacanțe și afaceri, pe zone de destinație, în trimestrul IV 2011 și anul 2011.....	34
B.	Tabele referitoare la călătoriile fără înnoptare (excursie) a rezidenților din România	35
31.	Numărul de excursioniști în funcție de statutul ocupațional și de numărul de excursii efectuate în trimestrul IV 2011.....	36
32.	Numărul de excursioniști în funcție de statutul ocupațional și de numărul de excursii efectuate în anul 2011.....	37
33.	Numărul de excursii în funcție de scopul excursiei și mijlocul de transport utilizat, în trimestrul IV 2011.....	38
34.	Numărul de excursii în funcție de scopul excursiei și mijlocul de transport utilizat, în anul 2011.....	38
35.	Numărul de excursii în funcție de scopul și destinația excursiei, în trimestrul IV 2011.....	39
36.	Numărul de excursii în funcție de scopul și destinația excursiei, în anul 2011.....	39
37.	Numărul de excursii în străinătate în funcție de scopul excursiei și țara de destinație, în trimestrul IV 2011.....	40
38.	Numărul de excursii în străinătate în funcție de scopul excursiei și țara de destinație, în anul 2011.....	40
39.	Cheltuielile aferente excursiilor pe categorii de cheltuieli în funcție de tipul de destinație, în trimestrul IV 2011.....	41
40.	Cheltuielile aferente excursiilor pe categorii de cheltuieli în funcție de tipul de destinație, în anul 2011.....	41
41.	Cheltuielile aferente excursiilor în funcție de țara de destinație, alta decât România, în trimestrul IV 2011.....	42
42.	Cheltuielile aferente excursiilor în funcție de țara de destinație, alta decât România, în anul 2011.....	42
43.	Cheltuielile totale ale rezidenților care fac excursii de o zi fără înnoptare în străinătate în funcție de scopul acestora și țara de destinație, în trimestrul IV 2011 și anul 2011.....	43
	METODOLOGIA ȘI ORGANIZAREA ANCHETEI.....	45
	GLOSAR DE TERMENI.....	47

CEREREA TURISTICĂ A REZIDENȚILOR DIN ROMÂNIA ÎN ANUL 2011

Numărul rezidenților români care au efectuat călătoriile turistice în țară și străinătate a crescut în anul 2011 cu 12,8% față de anul 2010.

În aceeași perioadă, numărul de călătorii efectuate de rezidenți a crescut cu 12,6% față de anul 2010.

Călătoriile pentru vacanțe au înregistrat valoarea maximă în luna decembrie pentru destinațiile interne și în luna august pentru cele externe.

Ca și în anii anteriori, turiștii români preferă călătoriile de scurtă durată, de mai puțin de 4 înnoptări și cazarea la părinți, bunici, rude sau prieteni.

Numărul rezidenților români care au călătorit în scop turistic a crescut în anul 2011 cu 12,8% față de perioada corespunzătoare a anului precedent

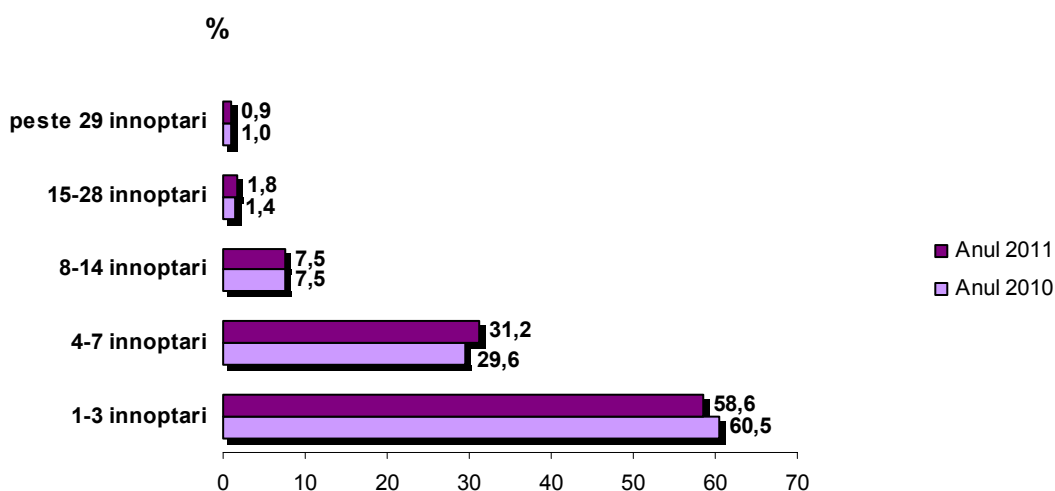
Numărul rezidenților români care au efectuat călătoriile turistice în anul 2011 a fost de 12146,2 mii, în creștere cu 12,8% comparativ cu anul 2010. Dintre aceștia, persoanele cu vârste cuprinse între 25-44 de ani au reprezentat cea mai mare pondere în numărul total de turiști, respectiv 48,9%, urmată de grupele 45-64 de ani (24,4%), 15-24 de ani (19,5%) și 65 de ani și peste (7,2%).

Numărul călătoriilor turistice efectuate de rezidenți în anul 2011 a fost de 13480,5 mii, în creștere cu 12,6% comparativ cu anul 2010.

În perioada analizată ponderea călătoriilor pentru vacanțe în total călătorii a fost de 92,7%, fiind comparabilă cu cea din perioada corespunzătoare anului 2010, în timp ce călătoriile pentru afaceri și motive profesionale au reprezentat 3,0%.

Cele mai multe călătorii pentru vacanțe efectuate în anul 2011 au fost cele între 1-3 înnoptări.

Structura călătoriilor pentru vacanțe, după durată



Turiștii români preferă în vacanțe cazarea la părinți, bunici, rude sau prieteni

Ca și în anii anteriori, se menține constantă preferința turiștilor români privind modalitatea de cazare în cadrul călătoriilor pentru vacanțe, 66,6% dintre aceștia preferând cazarea la părinți, bunici, rude sau prieteni. Această preferință poate fi datorată faptului că unul din scopurile călătoriilor de vacanță este vizitarea prietenilor și rudelor. În ordine urmează cazarea în hoteluri și unități similare, în proporție de 20,8%, și cea în locuințe particulare cu chirie, cu o pondere de 7,9%.

În călătoriile de afaceri și motive profesionale, turiștii români s-au cazat în proporție de 51,3% în hoteluri și unități similare. Celelalte două modalități de cazare au fost utilizate în proporție de 26,5% în locuințe particulare cu chirie și respectiv 18,4% la părinți, bunici, rude sau prieteni .

Luna de vârf pentru călătoriile de vacanțe în țară a fost luna decembrie cu o pondere de 19,6 % din totalul călătoriilor interne, iar pentru călătoriile în străinătate, luna de vârf a fost august cu o pondere de 19,9% din totalul călătoriilor externe.

Majoritatea călătoriilor pentru vacanțe au avut ca destinație țări din Europa

În proporție de 98,1% călătoriile pentru vacanțe în străinătate realizate în anul 2011 au avut ca destinație țări din Europa, țările Uniunii Europene reprezentând 92,6% din totalul acestor călătorii.

Numărul total de înoptări aferente călătoriilor realizate în anul 2011 a fost de 60660,4 mii, în creștere cu 13,0% față de anul 2010. Majoritatea înoptărilor a fost pentru călătoriile de vacanțe, respectiv 89,9%.

Din totalul de 54544,7 mii înoptări înregistrate pentru vacanțe, 82,0% au fost realizate în România și 18,0% în străinătate, menținându-se aceeași tendință ca în anul 2010.

Peste două treimi din cheltuielile rezidenților pentru vacanțe și afaceri au fost făcute în România

În anul 2011, rezidenții români au cheltuit aproximativ 5152,3 mil lei pentru călătorii de vacanță și afaceri, din care 74,4% pentru cele care au vizat destinații interne.

Din totalul cheltuielilor turistice pentru călătorii de vacanțe în anul 2011, 75,1% au reprezentat cheltuielile pentru călătoriile în țară, iar 24,9% pentru călătorii în străinătate.

Motivul principal pentru care persoanele rezidente nu au călătorit în scop turistic în trimestrul IV 2011 a fost cel financiar

- % din total -

Motivul	Trimestrul I	Trimestrul II	Trimestrul III	Trimestrul IV
	2011	2011	2011	2011
Financiar	69,2	69,3	75,2	73,0
Profesional	10,1	10,8	6,4	8,0
Sănătate	12,8	12,1	12,4	11,9
Familial	4,3	4,4	3,4	4,8
Alte motive	3,6	3,4	2,6	2,3

*

* *

În anul 2011, numărul rezidenților care au întreprins excursii a fost de 19716,9 mii, dintre care 68,7% au efectuat o singură excursie.

Din totalul turiștilor care au plecat în excursii ponderea cea mai mare a fost reprezentată de persoanele cu vârsta cuprinsă între 25-44 ani, respectiv 44,3%, urmată de grupele 45-64 ani (29,9%), 15-24 de ani (14,2%) și 65 de ani și peste (11,6%).

Numărul excursiilor efectuate în anul 2011 a fost de 29310,1 mii din care 99,0% au avut ca destinație România. Principalul mijloc de transport preferat a fost autobuzul, microbuzul sau autocarul (36,5%), urmat ca pondere în total de excursiile cu mașina personală (36,1%).

Principalele motive ale efectuării excursiilor interne au fost organizarea picnicurilor (35,7%) și vizitarea rudelor sau prietenilor (34,5%). La excursiile externe principalul scop al călătoriei a fost organizarea picnicurilor (74,8%), urmat de călătoriile pentru petrecerea timpului liber (11,6%).

În anul 2011 rezidenții români au cheltuit pentru excursii 3799,9 mil lei din care 98,0% au fost pentru cele care au vizat destinații interne.

Din totalul cheltuielilor efectuate de rezidenții români pentru excursii ponderea principală o constituie cheltuielile pentru mâncare, băuturi, tutun (39,3%), urmată de cheltuielile pentru cumpărarea altor bunuri de larg consum (30,1%) și cheltuielile pentru transport (13,5%).

**A: TABELE REFERITOARE LA CĂLĂTORIILE CU ÎNNOPTĂRI ALE REZIDENȚILOR
DIN ROMÂNIA**

**1. NUMĂRUL DE TURIȘTI DUPĂ MOTIVUL PRINCIPAL AL CĂLĂTORIEI,
ÎN TRIMESTRUL IV 2011 ȘI ANUL 2011**

- număr -

Motivul călătoriei	TRIMESTRUL IV 2011			ANUL 2011		
	Total	Feminin	Masculin	Total	Feminin	Masculin
Total Turiști	3333270	1623038	1710232	12146180	5926740	6219440
din care:						
1. Vacanțe¹⁾ – total	3124853	1526172	1598681	11284881	5512712	5772169
- Turiști în țară	2943708	1427404	1516304	10439050	5076969	5362081
- Turiști în străinătate	179971	98768	81203	811393	423049	388344
- Turiști în țară și în străinătate	1174	-	1174	34438	12694	21744
din total vacanțe:						
Vizite la prieteni și rude						
- total	2325170	1165231	1159939	6965592	3532233	3433359
- Turiști în țară	2204837	1105046	1099791	6593976	3340144	3253832
- Turiști în străinătate	119159	60185	58974	362907	189524	173383
- Turiști în țară și în străinătate	1174	-	1174	8709	2565	6144
din total vacanțe:						
Vacanțe de 4 înnopțări și peste						
-total	1239611	590063	649548	5030807	2457814	2572993
- Turiști în țară	1088394	509434	578960	4284942	2076238	2208704
- Turiști în străinătate	150043	80629	69414	731051	376900	354151
- Turiști în țară și în străinătate	1174	-	1174	14814	4676	10138
2. Afaceri și motive profesionale						
- total	87536	20833	66703	316759	81097	235662
- Turiști în țară	78583	17922	60661	285139	67892	217247
- Turiști în străinătate	8953	2911	6042	31620	13205	18415
- Turiști în țară și în străinătate	-	-	-	-	-	-
3. Alte motive (pelerinaj religios, tratament medical) - total	120881	76033	44848	532166	331506	200660

NOTĂ: ¹⁾ Odihnă, recreere, vacanțe, inclusiv vizite la prieteni și rude

2. EVOLUȚIA NUMĂRULUI DE TURIȘTI DUPĂ MOTIVUL PRINCIPAL AL CĂLĂTORIEI, ÎN TRIMESTRUL IV 2011 ȘI ANUL 2011 COMPARATIV CU PERIOADELE SIMILARE ALE ANULUI PRECEDENT

- procente -

Motivul călătoriei	TRIMESTRUL IV 2011			ANUL 2011		
	Total	Feminin	Masculin	Total	Feminin	Masculin
Total Turiști	132,1	136,7	128,1	112,8	115,9	110,0
din care:						
1. Vacanțe¹⁾ – total	130,9	136,0	126,3	112,2	114,6	109,9
- Turiști în țară	129,8	132,8	127,0	111,2	113,0	109,4
- Turiști în străinătate	154,5	217,1	114,4	128,3	140,1	117,6
- Turiști în țară și în străinătate	36,2	-	79,0	94,6	79,0	107,0
din total vacanțe:						
Vizite la prieteni și rude						
- total	135,3	140,9	130,1	112,5	118,1	107,3
- Turiști în țară	132,5	137,0	128,3	111,4	116,6	106,6
- Turiști în străinătate	230,2	321,6	178,5	141,1	159,2	125,6
- Turiști în țară și în străinătate	36,2	-	79,0	48,7	42,5	51,9
din total vacanțe:						
Vacanțe de 4 înnoptări și peste						
- total	142,5	143,7	141,3	117,3	119,0	115,7
- Turiști în țară	141,8	137,1	146,2	116,0	116,6	115,3
- Turiști în străinătate	147,6	206,7	110,8	125,9	135,3	117,2
- Turiști în țară și în străinătate	111,2	-	111,2	108,4	66,2	153,4
2. Afaceri și motive profesionale						
- total	166,8	168,1	166,4	109,3	141,0	101,4
- Turiști în țară	175,7	244,0	162,3	124,4	182,6	113,1
- Turiști în străinătate	115,4	57,7	223,0	52,8	65,0	46,6
3. Alte motive (pelerinaj religios, tratament medical) - total	164,3	157,4	177,4	135,3	140,4	127,7

NOTĂ: ¹⁾ Odihnă, recreere, vacanțe, inclusiv vizite la prieteni și rude

3. NUMĂRUL DE TURIȘTI PE SEXE, GRUPE DE VÂRSTĂ ȘI STATUT OCUPAȚIONAL, ÎN TRIMESTRUL IV 2011 ȘI ANUL 2011

- număr -

	TRIMESTRUL IV 2011	ANUL 2011
	Număr total de turiști	Număr total de turiști
Total	3333270	12146180
După sexul persoanei:	1623038	5926740
- feminin	1710232	6219440
- masculin		
Grupe de vârstă		
- 15-24 ani	671210	2366013
- 25-44 ani	1544283	5941300
- 45-64 ani	817595	2963732
- 65 ani și peste	300182	875135
Statutul ocupațional		
Salariat	1783153	6877681
Patron	38064	101951
Lucrător pe cont propriu în activitățile neagricole	100497	313411
Lucrător pe cont propriu în agricultură	181222	778300
Membru al unei cooperative neagricole	1210	5335
Membru al unei asociații agricole	3424	7411
Șomer	74820	234585
Pensionar	505666	1622304
Elev, student	502093	1731018
Casnică	131309	452718
Altul (persoană întreținută, bătrân fără pensie)	11812	21466

4. NUMĂRUL DE TURIȘTI PE SEXE, GRUPE DE VÂRSTĂ ȘI STATUT OCUPAȚIONAL, PE TIPURI DE CĂLĂTORII PENTRU PELERINAJ RELIGIOS EFECTUAT ÎN ȚARĂ, ÎN TRIMESTRUL IV 2011 ȘI ANUL 2011

- număr -

	TRIMESTRUL IV 2011	ANUL 2011
	Număr total de turiști	Număr total de turiști
Total	69641	283072
După sexul persoanei:		
- feminin	47367	186338
- masculin	22274	96734
Grupe de vârstă		
- 15-24 ani	3066	12314
- 25-44 ani	13567	98141
- 45-64 ani	34656	116043
- 65 ani și peste	18352	56574
Statutul ocupațional		
Salariat	23695	109256
Patron	-	463
Lucrător pe cont propriu în activitățile neagricole	459	3873
Lucrător pe cont propriu în agricultură	8410	39979
Membru al unei cooperative neagricole	-	1293
Membru al unei asociații agricole	-	3659
Șomer	4586	4586
Pensionar	27092	92725
Elev, student	481	8763
Casnică	4918	18051
Altul (persoană întreținută, bătrân fără pensie)	-	424

**5. NUMĂRUL DE CĂLĂTORII DUPĂ MOTIVUL PRINCIPAL AL CĂLĂTORIEI,
ÎN TRIMESTRUL IV 2011 ȘI ANUL 2011**

- număr -

Motivul călătoriei	TRIMESTRUL IV 2011			ANUL 2011		
	Total	Feminin	Masculin	Total	Feminin	Masculin
Total Călătorii	3585986	1735401	1850585	13480458	6576743	6903715
din care:						
1. Vacanțe¹⁾ – total	3341888	1627229	1714659	12489791	6110782	6379009
- Călătorii în țară	3160743	1528461	1632282	11624589	5663280	5961309
- Călătorii în străinătate	181145	98768	82377	865202	447502	417700
din total vacanțe:						
Vizite la prieteni și rude						
- total	2499534	1249716	1249818	7861907	4001105	3860802
- Călătorii în țară	2379201	1189531	1189670	7484838	3805525	3679313
- Călătorii în străinătate	120333	60185	60148	377069	195580	181489
din total vacanțe:						
Vacanțe de 4 înnoptări și peste						
- total	1265673	598686	666987	5165029	2521044	2643985
- Călătorii în țară	1114456	518057	596399	4406287	2131883	2274404
- Călătorii în străinătate	151217	80629	70588	758742	389161	369581
2. Afaceri și motive profesionale						
- total	109653	25865	83788	404650	108185	296465
- Călătorii în țară	100014	22954	77060	361021	91577	269444
- Călătorii în străinătate	9639	2911	6728	43629	16608	27021
3. Alte motive (pelerinaj religios, tratament medical) - total	134427	82301	52126	575638	351703	223935

NOTĂ: ¹⁾ Odihnă, recreere, vacanțe, inclusiv vizite la prieteni și rude

6. EVOLUȚIA NUMĂRULUI DE CĂLĂTORII DUPĂ MOTIVUL PRINCIPAL AL CĂLĂTORIEI, ÎN TRIMESTRUL IV 2011 ȘI ANUL 2011 COMPARATIV CU PERIOADELE SIMILARE ALE ANULUI PRECEDENT

- procente -

Motivul călătoriei	TRIMESTRUL IV 2011			ANUL 2011		
	Total	Feminin	Masculin	Total	Feminin	Masculin
Total Călătorii	128,8	133,4	124,7	112,6	116,2	109,3
din care:						
1. Vacanțe¹⁾ – total	126,6	132,2	121,6	111,9	114,7	109,3
- Călătorii în țară	125,5	129,2	122,2	110,9	113,2	108,8
- Călătorii în străinătate	149,2	205,4	112,3	127,4	138,5	117,4
din total vacanțe:						
Vizite la prieteni și rude						
- total	128,4	134,6	122,8	110,8	116,6	105,3
- Călătorii în țară	125,8	131,0	121,0	109,7	115,2	104,6
- Călătorii în străinătate	218,8	294,0	174,2	136,6	155,0	121,1
din total vacanțe:						
Vacanțe de 4 înnoptări și peste						
-total	142,6	143,5	141,9	117,3	118,8	115,9
- Călătorii în țară	142,3	137,3	147,0	115,9	116,4	115,5
- Călătorii în străinătate	144,8	202,3	109,3	126,0	134,5	118,1
2. Afaceri și motive profesionale						
- total	176,9	200,2	170,8	105,6	146,7	95,8
- Călătorii în țară	184,5	291,4	166,3	115,5	179,0	103,0
- Călătorii în străinătate	124,3	57,7	248,3	61,8	73,6	56,2
3. Alte motive (pelerinaj religios, tratament medical)- total	170,9	154,2	206,2	137,7	138,5	136,4

NOTĂ: ¹⁾ Odihnă, recreere, vacanțe, inclusiv vizite la prieteni și rude

7. CĂLĂTORII PENTRU VACANȚE ¹⁾ ȘI AFACERI ²⁾, DUPĂ LUNA CALENDARISTICĂ DE PLECARE , DURATA CĂLĂTORIEI, PRINCIPALA MODALITATE DE CAZARE ÎN TRIMESTRUL IV 2011 ȘI ANUL 2011

- număr -

	TRIMESTRUL IV 2011			ANUL 2011		
	Călătorii de vacanțe și afaceri			Călătorii de vacanțe și afaceri		
	Total	Interne	Externe	Total	Interne	Externe
Total	3451541	3260757	190784	12894441	11985610	908831
După luna calendaristică de plecare						
- ianuarie	-	-	-	929949	881587	48362
- februarie	-	-	-	582756	561917	20839
- martie	-	-	-	860769	834560	26209
- aprilie	-	-	-	1381588	1315599	65989
- mai	-	-	-	704677	654330	50347
- iunie	-	-	-	1217177	1128031	89146
- iulie	-	-	-	1184011	1031879	152132
- august	-	-	-	1998673	1815323	183350
- septembrie	-	-	-	583300	501627	81673
- octombrie	499805	456127	43678	499805	456127	43678
- noiembrie	548207	513087	35120	548207	513087	35120
- decembrie	2403529	2291543	111986	2403529	2291543	111986
Durata călătoriei						
- 1-3 înnoptări	2157732	2127804	29928	7631589	7511865	119724
- 4-7 înnoptări	1020317	974600	45717	3955843	3567385	388458
- 8-14 înnoptări	193874	139070	54804	942285	746163	196122
- 15-28 înnoptări	43596	12362	31234	232758	119405	113353
- peste 29 înnoptări	36022	6921	29101	131966	40792	91174
Principala modalitate de cazare utilizată						
- hoteluri și unități similare (moteluri, hanuri, vile turistice etc.)	640061	581737	58324	2801058	2379967	421091
- campinguri	-	-	-	110731	107086	3645
- tabere pentru copii și tineret	5438	5438	-	34613	34613	-
- locuințe particulare cu chirie (camere, apartament)	116450	109314	7136	1094677	1040157	54520
- locuințe secundare	61317	61317	-	336868	333874	2994
- părinți, bunici, rude, prieteni	2625197	2499873	125324	8386397	7962648	423749
- alte modalități de cazare (vapor, vagon tren, cort în afara campingurilor etc.)	3078	3078	-	130097	127265	2832

NOTĂ: ¹⁾ odihnă, recreere, vacanțe, inclusiv vizite la prieteni și rude
²⁾ călătorii de afaceri și motive profesionale

8. CĂLĂTORII PENTRU VACANȚE ¹⁾ DUPĂ LUNA CALENDARISTICĂ DE PLECARE, DURATA CĂLĂTORIEI, PRINCIPALA MODALITATE DE CAZARE PE TIPURI DE CĂLĂTORII, ÎN TRIMESTRUL IV 2011 ȘI ANUL 2011

- număr -

	TRIMESTRUL IV 2011			ANUL 2011		
	Călătorii de vacanțe			Călătorii de vacanțe		
	Total	Interne	Externe	Total	Interne	Externe
Total	3341888	3160743	181145	12489791	11624589	865202
După luna calendaristică de plecare						
- ianuarie	-	-	-	908588	860688	47900
- februarie	-	-	-	554312	533960	20352
- martie	-	-	-	821695	797432	24263
- aprilie	-	-	-	1362871	1301730	61141
- mai	-	-	-	650638	606089	44549
- iunie	-	-	-	1184270	1096465	87805
- iulie	-	-	-	1149513	1004750	144763
- august	-	-	-	1961369	1789245	172124
- septembrie	-	-	-	554647	473487	81160
- octombrie	442225	403254	38971	442225	403254	38971
- noiembrie	514558	484370	30188	514558	484370	30188
- decembrie	2385105	2273119	111986	2385105	2273119	111986
Durata călătoriei						
- 1-3 înnoptări	2076215	2046287	29928	7324762	7218302	106460
- 4-7 înnoptări	1001805	959700	42105	3891476	3513384	378092
- 8-14 înnoptări	190277	135473	54804	932147	738759	193388
- 15-28 înnoptări	43596	12362	31234	227056	115649	111407
- peste 29 înnoptări	29995	6921	23074	114350	38495	75855
Principala modalitate de cazare utilizată						
- hoteluri și unități similare (moteluri, hanuri, vile turistice etc.)	576936	520852	56084	2593603	2186126	407477
- campinguri	-	-	-	110731	107086	3645
- tabere pentru copii și tineret	4091	4091	-	33266	33266	-
- locuințe particulare cu chirie (camere, apartament)	102113	98102	4011	987551	954701	32850
- locuințe secundare	61317	61317	-	332337	329343	2994
- părinți, bunici, rude, prieteni	2597431	2476381	121050	8312136	7896732	415404
- alte modalități de cazare (vapor, vagon tren, cort în afara campingurilor etc.)	-	-	-	120167	117335	2832

NOTĂ: ¹⁾ odihnă, recreere, vacanțe, inclusiv vizite la prieteni și rude

TRIMESTRUL IV 2011			ANUL 2011			
Vizite la prieteni și rude			Vizite la prieteni și rude			
Total	Interne	Externe	Total	Interne	Externe	
2499534	2379201	120333	7861907	7484838	377069	Total
						După luna calendaristică de plecare
-	-	-	552937	517033	35904	- ianuarie
-	-	-	384267	375850	8417	- februarie
-	-	-	683201	672638	10563	- martie
-	-	-	1040781	1010219	30562	- aprilie
-	-	-	490761	473240	17521	- mai
-	-	-	593900	584580	9320	- iunie
-	-	-	458737	397007	61730	- iulie
-	-	-	804995	745598	59397	- august
-	-	-	352794	329472	23322	- septembrie
338879	321827	17052	338879	321827	17052	- octombrie
394777	364589	30188	394777	364589	30188	- noiembrie
1765878	1692785	73093	1765878	1692785	73093	- decembrie
						Durata călătoriei
1598904	1587379	11525	5468011	5441375	26636	- 1-3 înnoptări
675468	663870	11598	1661384	1599988	61396	- 4-7 înnoptări
155414	109923	45491	445411	335906	109505	- 8-14 înnoptări
40897	11646	29251	185653	78834	106819	- 15-28 înnoptări
28851	6383	22468	101448	28735	72713	- peste 29 înnoptări
						Principala modalitate de cazare utilizată
11186	9314	1872	36511	32373	4138	- hoteluri și unități similare (moteluri, hanuri, vile turistice etc.)
-	-	-	2849	2849	-	- campinguri
3000	3000	-	16691	16691	-	- locuințe particulare cu chirie (camere, apartament)
3817	3817	-	48476	48162	314	- locuințe secundare
2481531	2363070	118461	7754697	7382080	372617	- părinți, bunici, rude, prieteni
-	-	-	2683	2683	-	- alte modalități de cazare (vapor, vagon tren, cort în afara campingurilor etc.)

9. CĂLĂTORII PENTRU AFACERI ¹⁾, DUPĂ LUNA CALENDARISTICĂ DE PLECARÉ , DURATA CĂLĂTORIEI, PRINCIPALA MODALITATE DE CAZARE ÎN TRIMESTRUL IV 2011 ŞI ANUL 2011

- număr -

	TRIMESTRUL IV 2011			Anul 2011		
	Călătorii de afaceri			Călătorii de afaceri		
	Total	Interne	Externe	Total	Interne	Externe
Total	109653	100014	9639	404650	361021	43629
După luna calendaristică de plecare						
- ianuarie	-	-	-	21361	20899	462
- februarie	-	-	-	28444	27957	487
- martie	-	-	-	39074	37128	1946
- aprilie	-	-	-	18717	13869	4848
- mai	-	-	-	54039	48241	5798
- iunie	-	-	-	32907	31566	1341
- iulie	-	-	-	34498	27129	7369
- august	-	-	-	37304	26078	11226
- septembrie	-	-	-	28653	28140	513
- octombrie	57580	52873	4707	57580	52873	4707
- noiembrie	33649	28717	4932	33649	28717	4932
- decembrie	18424	18424	-	18424	18424	-
Durata călătoriei						
- 1-3 înnoptări	81517	81517	-	306827	293563	13264
- 4-7 înnoptări	18512	14900	3612	64367	54001	10366
- 8-14 înnoptări	3597	3597	-	10138	7404	2734
- 15-28 înnoptări	-	-	-	5702	3756	1946
- peste 29 înnoptări	6027	-	6027	17616	2297	15319
Principala modalitate de cazare utilizată						
- hoteluri și unități similare (moteluri, hanuri, vile turistice etc.)	63125	60885	2240	207455	193841	13614
- tabere pentru copii și tineret	1347	1347	-	1347	1347	-
- locuințe particulare cu chirie (camere, apartament)	14337	11212	3125	107126	85456	21670
- locuințe secundare	-	-	-	4531	4531	-
- părinți, bunici, rude, prieteni	27766	23492	4274	74261	65916	8345
- alte modalități de cazare (vapor, vagon tren, cort în afara campingurilor etc.)	3078	3078	-	9930	9930	-

NOTĂ:¹⁾ călătorii de afaceri și motive profesionale

10. CĂLĂTORII PENTRU PELERINAJ RELIGIOS , DUPĂ LUNA CALENDARISTICĂ DE PLECARE, DURATA CĂLĂTORIEI, PRINCIPALA MODALITATE DE CAZARE, PE TIPURI DE CĂLĂTORII, ÎN TRIMESTRUL IV 2011 ȘI ANUL 2011

- număr -

	TRIMESTRUL IV 2011	ANUL 2011
	Total	Total
Total	73108	289073
După luna calendaristică de plecare		
- ianuarie	-	13042
- februarie	-	8877
- martie	-	30917
- aprilie	-	36239
- mai	-	19545
- iunie	-	19949
- iulie	-	14245
- august	-	59361
- septembrie	-	13790
- octombrie	46555	46555
- noiembrie	13948	13948
- decembrie	12605	12605
Durata călătoriei		
- 1-3 înnoptări	58317	239214
- 4-7 înnoptări	14153	43682
- 8-14 înnoptări	638	6177
- 15-28 înnoptări		
Principala modalitate de cazare utilizată		
- hoteluri și unități similare (moteli, hanuri, vile turistice etc.)	15717	104951
- campinguri	-	654
- locuințe particulare cu chirie (camere, apartament)	21777	60760
- locuințe secundare	2619	14990
- părinți, bunici, rude, prieteni	26438	69195
- alte modalități de cazare (vapor, vagon tren, cort în afara campingurilor, etc.)	6557	38523

11. CĂLĂTORII INTERNE PENTRU VACANȚE¹⁾ ȘI AFACERI²⁾, PE ZONE TURISTICE, DUPĂ DURATA CĂLĂTORIEI, ORGANIZATORUL CĂLĂTORIEI, PRINCIPALUL MIJLOC DE TRANSPORT ȘI PRINCIPALA MODALITATE DE CAZARE ÎN TRIMESTRUL IV 2011 ȘI ANUL 2011

- număr -

	TRIMESTRUL IV 2011						
	Total	Pe zona turistică					
		Litorală	Montană	Stațiuni balneo-climaterice	Delta Dunării	Circuit	Alte zone
Total	3260757	72938	926625	74774	3420	16102	2166898
Durata călătoriei							
- 1-3 înnoptări	2127804	38672	568891	20007	2861	8752	1488621
- 4-7 înnoptări	974600	23061	325954	47665	559	7350	570011
- 8-14 înnoptări	139070	11205	31242	7102	-	-	89521
- 15-28 înnoptări	12362	-	-	-	-	-	12362
- peste 29 înnoptări	6921	-	538	-	-	-	6383
Organizatorul călătoriei							
- pe cont propriu	3151201	69925	864931	59504	3420	15113	2138308
- alte modalități ³⁾	109556	3013	61694	15270	-	989	28590
Principalul mijloc de transport utilizat							
- tren	475093	18121	152346	12336	858	1130	290302
- autocar, autobuz	1240573	36227	204405	10883	-	7738	981320
- autoturisme proprii	1328984	13689	460790	39579	2562	7234	805130
- alte mijloace de transport	216107	4901	109084	11976	-	-	90146
Principală modalitate de cazare utilizată							
- hoteluri și unități similare (moteluri, hanuri, vile turistice etc.)	581737	6818	423273	57475	559	989	92623
- campinguri	5438	1347	4091	-	-	-	-
- locuințe particulare cu chirie (camere, apartament)	109314	2964	87592	3010	-	-	15748
- locuințe secundare	61317	3356	45149	7336	-	-	5476
- părinți, bunici, rude, prieteni	2499873	58453	366520	6953	2861	15113	2049973
- alte modalități de cazare (vapor, vagon tren, cort în afara campingurilor etc.)	3078	-	-	-	-	-	3078

NOTĂ: ¹⁾ odihnă, recreere, vacanțe, inclusiv vizite la prieteni și rude

²⁾ călătorii de afaceri și motive profesionale

³⁾ sindicat, oficii de pensii, Ministerul Muncii, Familiei și Protecției Sociale, agenții de turism, asociații profesionale culturale, religioase etc

ANUL 2011							
Total	Pe zona turistică						Total
	Litorală	Montană	Stațiuni balneo-climaterice	Delta Dunării	Circuit	Alte zone	
11985610	1438546	3051413	298818	42487	86572	7067774	
							Durata călătoriei
7511865	271626	1843816	133011	16048	41887	5205477	- 1-3 înnoptări
3567385	951674	978566	116742	23440	35985	1460978	- 4-7 înnoptări
746163	203780	184872	48558	2999	8062	297892	- 8-14 înnoptări
119405	9169	36419	507	-	638	72672	- 15-28 înnoptări
40792	2297	7740	-	-	-	30755	- peste 29 înnoptări
							Organizatorul călătoriei
11446466	1187420	2919819	259983	39706	85016	6954522	- pe cont propriu
539144	251126	131594	38835	2781	1556	113252	- alte modalități ³⁾
							Principalul mijloc de transport utilizat
1831817	412157	488142	28561	4732	4915	893310	- tren
3928253	157642	671692	68249	12844	13896	3003930	- autocar, autobuz
5515605	784923	1595242	170071	22220	63496	2879653	- autoturisme proprii
709935	83824	296337	31937	2691	4265	290881	- alte mijloace de transport
							Principala modalitate de cazare utilizată
2379967	624619	1168302	185788	17187	19850	364221	- hoteluri și unități similare (moteluri, hanuri, vile turistice etc.)
107086	52645	36810	2475	-	-	15156	- campinguri
34613	12264	10919	-	-	-	11430	- tabere pentru copii și tineret
1040157	431626	395650	63010	2087	1834	145950	- locuințe particulare cu chirie (camere, apartament)
333874	44208	180588	12057	-	631	96390	- locuințe secundare
7962648	252482	1239846	31084	20295	60761	6358180	- părinți, bunici, rude, prieteni
127265	20702	19298	4404	2918	3496	76447	- alte modalități de cazare (vapor, vagon tren, cort în afara campingurilor etc.)

12. CĂLĂTORII INTERNE PENTRU PELERINAJ RELIGIOS, PE ZONE TURISTICE, DUPĂ DURATA CĂLĂTORIEI, ORGANIZATORUL CĂLĂTORIEI, PRINCIPALUL MIJLOC DE TRANSPORT, PRINCIPALA MODALITATE DE CAZARE, ÎN TRIMESTRUL IV 2011

- număr-

	TRIMESTRUL IV 2011				
	Total	Pe zona turistică			
		Litorală	Montană	Circuit	Alte zone
Total	71890	669	16699	1756	52766
Durata călătoriei					
- 1-3 înnoptări	57579	669	8944	474	47492
- 4-7 înnoptări	13673	-	7755	1282	4636
- 8-14 înnoptări	638	-	-	-	638
- 15-28 înnoptări					
Organizatorul călătoriei					
- pe cont propriu	57704		16699	474	40531
- alte modalități (sindicat, oficii de pensii, Ministerul Muncii, Familiei și Protecției sociale, agenții de turism, asociații profesionale, culturale, religioase etc.)	14186	669	-	1282	12235
Principalul mijloc de transport utilizat					
- tren	8881	-	-	-	8881
- autocar, autobuz	54479	669	14080	1756	37974
- autoturisme proprii	4842	-	2619	-	2223
- alte mijloace de transport	3688	-	-	-	3688
Principala modalitate de cazare utilizată					
- hoteluri și unități similare (moteluri, hanuri, vile turistice etc.)	14499	-	3855	1282	9362
- locuințe particulare cu chirie (camere, apartament)	21777	-	1078	-	20699
- locuințe secundare	2619	-	2619	-	-
- părinți, bunici, rude, prieteni	26438	-	9147	474	16817
- alte modalități de cazare (vapor, vagon tren, cort în afara campingurilor etc.)	6557	669	-	-	5888

13. CĂLĂTORII INTERNE PENTRU PELERINAJ RELIGIOS, PE ZONE TURISTICE, DUPĂ DURATA CĂLĂTORIEI, ORGANIZATORUL CĂLĂTORIEI, PRINCIPALUL MIJLOC DE TRANSPORT, PRINCIPALA MODALITATE DE CAZARE, ÎN ANUL 2011

- număr-

	ANUL 2011							
	Total	Pe zona turistică					Circuit	Alte zone
		Litorală	Montană	Stațiuni balneo-climaterice	Delta Dunării			
Total	279434	4194	77608	2040	369	25498	169725	
Durata călătoriei								
- 1-3 înnoptări	238476	4194	64342	2040	369	17815	149716	
- 4-7 înnoptări	36684	-	13266	-	-	4047	19371	
- 8-14 înnoptări	4274	-	-	-	-	3636	638	
Organizatorul călătoriei								
- pe cont propriu	210583	-	65305	-	369	11199	133710	
- alte modalități (sindicat, oficii de pensii, Ministerul Muncii, Familiei și Protecției sociale, agenții de turism, asociații profesionale, culturale, religioase etc.)	68851	4194	12303	2040	-	14299	36015	
Principalul mijloc de transport utilizat								
- tren	18345	-	3966	-	-	-	14379	
- autocar, autobuz	181839	4194	57765	2040	369	16936	100535	
- autoturisme proprii	67025	-	15877	-	-	8562	42586	
- alte mijloace de transport	12225	-	-	-	-	-	12225	
Principala modalitate de cazare utilizată								
- hoteluri și unități similare (moteluri, hanuri, vile turistice etc.)	95775	3525	25803	2040	369	12765	51273	
- campinguri	654	-	654	-	-	-	-	
- locuințe particulare cu chirie (camere, apartament)	60297	-	14438	-	-	-	45859	
- locuințe secundare	14990	-	5104	-	-	2863	7023	
- părinți, bunici, rude, prieteni	69195	-	17448	-	-	9036	42711	
- alte modalități de cazare (vapor, vagon tren, cort în afara campingurilor etc.)	38523	669	14161	-	-	834	22859	

**14. CĂLĂTORII ÎN STRĂINĂTATE PENTRU VACANȚE ¹⁾ ȘI AFACERI ²⁾ PE ZONE DE DESTINAȚIE
ÎN TRIMESTRUL IV 2011**

- număr -

TRIMESTRUL IV 2011				
	Total	Călătorii pentru vacanțe		Călătorii pentru afaceri
		Total	Din care: Vizite la prieteni și rude	
Total din total:	190784	181145	120333	9639
Europa - total, din care:	188007	180513	119701	7494
U.E.	181135	174261	117369	6874
America - total	2777	632	632	2145

**15. CĂLĂTORII ÎN STRĂINĂTATE PENTRU VACANȚE ¹⁾ ȘI AFACERI ²⁾ PE ZONE DE DESTINAȚIE
ÎN ANUL 2011**

- număr -

ANUL 2011				
	Total	Călătorii pentru vacanțe		Călătorii pentru afaceri
		Total	Din care: Vizite la prieteni și rude	
Total din total:	908831	865202	377069	43629
Europa - total, din care:	889132	849104	369899	40028
U.E.	825988	786580	355447	39408
Africa - total	3636	3636		
America - total	9179	5578	5578	3601
Asia - total	459	459	459	-
Australia,Oceania și alte teritorii	6425	6425	1133	-

NOTĂ: ¹⁾ Odihnă, recreere, vacanțe inclusiv vizite la prieteni și rude

²⁾ Afaceri și motive profesionale

**16. ÎNNOPTĂRI DUPĂ MOTIVUL PRINCIPAL AL CĂLĂTORIEI,
ÎN TRIMESTRUL IV 2011 ȘI ANUL 2011**

- număr -

Motivul călătoriei	TRIMESTRUL IV 2011			ANUL 2011		
	Total	Feminin	Masculin	Total	Feminin	Masculin
Total înnoptări	15246479	7200000	8046479	60660444	29939982	30720462
din care:						
1. Vacanțe¹⁾ – total	13684799	6552386	7132413	54544666	26960689	27583977
- Turiști în țară	10934711	5282368	5652343	44712710	22001854	22710856
- Turiști în străinătate	2750088	1270018	1480070	9831956	4958835	4873121
din total vacanțe:						
Vizite la prieteni și rude						
- total	10484521	5088115	5396406	31674641	16180790	15493851
- Turiști în țară	8095296	4059910	4035386	24986362	12918457	12067905
- Turiști în străinătate	2389225	1028205	1361020	6688279	3262333	3425946
din total vacanțe:						
Vacanțe de 4 înnoptări și peste						
- total	9247788	4336074	4911714	39152365	19384014	19768351
- Turiști în țară	6579061	3114380	3464681	29602223	14577418	15024805
- Turiști în străinătate	2668727	1221694	1447033	9550142	4806596	4743546
2. Afaceri și motive profesionale						
- total	596316	114754	481562	1855347	584476	1270871
- Turiști în țară	264943	62974	201969	989699	247651	742048
- Turiști în străinătate	331373	51780	279593	865648	336825	528823
3. Alte motive (pelerinaj religios, tratament medical) - total	943996	524427	419569	4015209	2298212	1716997

NOTĂ: ¹⁾ odihnă, recreere, vacanțe, inclusiv vizite la prieteni și rude

17. EVOLUȚIA ÎNNOPTĂRILOR DUPĂ MOTIVUL PRINCIPAL AL CĂLĂTORIEI, ÎN TRIMESTRUL IV 2011 ȘI ANUL 2011 COMPARATIV CU PERIOADELE SIMILARE ALE ANULUI PRECEDENT

- procente -

Motivul călătoriei	TRIMESTRUL IV 2011			ANUL 2011		
	Total	Feminin	Masculin	Total	Feminin	Masculin
Total înnoptări	143,2	144,6	141,9	113,0	115,6	110,5
din care:						
1. Vacanțe¹⁾ – total,	139,4	144,1	135,4	114,4	116,8	112,1
- înnoptări în țară	131,1	132,5	129,9	113,2	115,2	111,3
- înnoptări în străinătate	186,1	226,6	161,4	120,2	125,0	115,7
din total vacanțe:						
Vizite la prieteni și rude						
- total	150,3	151,0	149,6	114,4	118,5	110,3
- înnoptări în țară	134,5	136,9	132,2	111,3	117,4	105,5
- înnoptări în străinătate	249,6	255,0	245,7	127,4	123,5	131,3
din total vacanțe:						
Vacanțe de 4 înnoptări și peste						
- total	152,6	154,2	151,3	116,6	118,2	115,2
- înnoptări în țară	142,4	137,2	147,4	115,7	116,4	115,0
- înnoptări în străinătate	185,4	225,2	161,3	119,7	123,9	115,7
2. Afaceri și motive profesionale						
- total	311,6	199,9	359,6	72,4	65,1	76,3
- înnoptări în țară	168,7	157,0	172,7	105,2	109,4	103,9
- înnoptări în străinătate	965,5	299,0	16,4 ori	53,3	50,2	55,6
3. Alte motive (pelerinaj religios, tratament medical) - total	152,3	145,5	161,9	126,4	130,1	121,7

18. ÎNNOPTĂRI PENTRU CĂLĂTORII PENTRU PELERINAJ RELIGIOS , DUPĂ LUNA CALENDARISTICĂ DE PLECARE, DURATA CĂLĂTORIEI, PRINCIPALA MODALITATE DE CAZARE UTILIZATĂ, PE TIPURI DE CĂLĂTORII, ÎN TRIMESTRUL IV 2011 ȘI ANUL 2011

- număr -

	TRIMESTRUL IV 2011	ANUL 2011
	TOTAL	TOTAL
Total	162303	669172
După luna calendaristică de plecare		
- ianuarie	-	18421
- februarie	-	16301
- martie	-	43387
- aprilie	-	81906
- mai	-	36161
- iunie	-	44632
- iulie	-	40128
- august	-	151392
- septembrie	-	74541
- octombrie	118808	118808
- noiembrie	20098	20098
- decembrie	23397	23397
Durata călătoriei		
- 1-3 înnoptări	97862	406624
- 4-7 înnoptări	58693	205215
- 8-14 înnoptări	5748	57333
Principala modalitate de cazare utilizată		
- hoteluri și unități similare (moteluri, hanuri, vile turistice etc.)	39050	321096
- campinguri	-	1307
- locuințe particulare cu chirie (camere, apartament)	38214	118328
- locuințe secundare	7857	32907
- părinți, bunici, rude, prieteni	70017	142031
- alte modalități de cazare (vapor, vagon tren, cort în afara campingurilor etc.)	7165	53503

NOTĂ: ¹⁾ Odihnă, recreere, vacanțe, inclusiv vizite la prieteni și rude

19. ÎNNOPTĂRI PENTRU CĂLĂTORII DE VACANȚE ¹⁾ ȘI AFACERI ²⁾, DUPĂ LUNA CALENDARISTICĂ DE PLECARE, DURATA CĂLĂTORIEI, PRINCIPALA MODALITATE DE CAZARE ÎN TRIMESTRUL IV 2011 ȘI ANUL 2011

- număr -

	TRIMESTRUL IV 2011			ANUL 2011		
	Înnoptări pentru călătorii de vacanțe și afaceri			Înnoptări pentru călătorii de vacanțe și afaceri		
	Total	Interne	Externe	Total	Interne	Externe
Total	14281115	11199654	3081461	56400013	45702409	10697604
După luna calendaristică de plecare						
- ianuarie	-	-	-	3437396	2739035	698361
- februarie	-	-	-	1865286	1621185	244101
- martie	-	-	-	2393605	2139670	253935
- aprilie	-	-	-	5043870	4280558	763312
- mai	-	-	-	2472849	1883350	589499
- iunie	-	-	-	4899454	4341629	557825
- iulie	-	-	-	8501750	6423289	2078461
- august	-	-	-	11127905	9310717	1817188
- septembrie	-	-	-	2376783	1763322	613461
- octombrie	2900385	1704177	1196208	2900385	1704177	1196208
- noiembrie	2381968	1620939	761029	2381968	1620939	761029
- decembrie	8998762	7874538	1124224	8998762	7874538	1124224
Durata călătoriei						
- 1-3 înnoptări	4581088	4499727	81361	15922148	15615751	306397
- 4-7 înnoptări	5137812	4874702	263110	21266101	18901579	2364522
- 8-14 înnoptări	1882348	1293469	588879	9298864	7256621	2042243
- 15-28 înnoptări	884216	224826	659390	4431718	2179464	2252254
- peste 29 înnoptări	1795651	306930	1488721	5481182	1748994	3732188
Principala modalitate de cazare utilizată						
- hoteluri și unități similare (moteluri, hanuri, vile turistice etc.)	2327146	2034194	292952	13366487	10778246	2588241
- campinguri	-	-	-	597538	575662	21876
- tabere pentru copii și tineret	31498	31498	-	151098	151098	-
- locuințe particulare cu chirie (camere, apartament)	559406	349595	209811	5245048	4623665	621383
- locuințe secundare	312460	312460	-	1462982	1439521	23461
- părinți, bunici, rude, prieteni	11021459	8452043	2569416	35073869	27667458	7406411
- alte modalități de cazare (vapor, vagon tren, cort în afara campingurilor etc.)	29146	19864	9282	502991	466759	36232

NOTĂ: ¹⁾ odihnă, recreere, vacanțe, inclusiv vizite la prieteni și rude

²⁾ călătorii de afaceri și motive profesionale

20. ÎNNOPTĂRI PENTRU CĂLĂTORII DE AFACERI ¹⁾, DUPĂ LUNA CALENDARISTICĂ DE PLECARE , DURATA CĂLĂTORIEI, PRINCIPALA MODALITATE DE CAZARE ÎN TRIMESTRUL IV 2011 ȘI ANUL 2011

-număr -

	TRIMESTRUL IV 2011			ANUL 2011		
	Înnoptări pentru călătorii de afaceri			Înnoptări pentru călătorii de afaceri		
	Total	Interne	Externe	Total	Interne	Externe
Total	596316	264943	331373	1855347	989699	865648
După luna calendaristică de plecare						
- ianuarie	-	-	-	51234	50772	462
- februarie	-	-	-	101725	98802	2923
- martie	-	-	-	116719	85569	31150
- aprilie	-	-	-	146034	67170	78864
- mai	-	-	-	207292	111805	95487
- iunie	-	-	-	78519	65428	13091
- iulie	-	-	-	274659	63459	211200
- august	-	-	-	237639	139105	98534
- septembrie	-	-	-	45210	42646	2564
- octombrie	336290	149669	186621	336290	149669	186621
- noiembrie	219828	75076	144752	219828	75076	144752
- decembrie	40198	40198		40198	40198	
Durata călătoriei						
- 1-3 înnoptări	144077	144077	-	529847	505264	24583
- 4-7 înnoptări	101723	82671	19052	318252	261758	56494
- 8-14 înnoptări	38195	38195	-	120179	85733	34446
- 15-28 înnoptări				99169	68019	31150
- peste 29 înnoptări	312321	-	312321	787900	68925	718975
Principala modalitate de cazare utilizată						
- hoteluri și unități similare (moteluri, hanuri, vile turistice etc.)	140239	132901	7338	585172	513482	71690
- tabere pentru copii și tineret	16168	16168	-	16168	16168	-
- locuințe particulare cu chirie (camere, apartament)	210369	27781	182588	636259	181576	454683
- locuințe secundare	-	-	-	4531	4531	-
- părinți, bunici, rude, prieteni	202076	68229	133847	538016	206341	331675
- alte modalități de cazare (vapor, vagon tren, cort în afara campingurilor etc.)	27464	19864	7600	75201	67601	7600

NOTĂ: ¹⁾ călătorii de afaceri și motive profesionale

21. ÎNNOPTĂRI PENTRU CĂLĂTORII DE VACANȚE ¹⁾ DUPĂ LUNA CALENDARISTICĂ DE PLECARE, DURATA CĂLĂTORIEI, PRINCIPALA MODALITATE DE CAZARE, PE TIPURI DE CĂLĂTORII, ÎN TRIMESTRUL IV 2011 ȘI ANUL 2011

- număr -

	TRIMESTRUL IV 2011			ANUL 2011		
	Înnoptări pentru călătorii de vacanțe			Înnoptări pentru călătorii de vacanțe		
	Total	Interne	Externe	Total	Interne	Externe
Total	13684799	10934711	2750088	54544666	44712710	9831956
După luna calendaristică de plecare						
- ianuarie	-	-	-	3386162	2688263	697899
- februarie	-	-	-	1763561	1522383	241178
- martie	-	-	-	2276886	2054101	222785
- aprilie	-	-	-	4897836	4213388	684448
- mai	-	-	-	2265557	1771545	494012
- iunie	-	-	-	4820935	4276201	544734
- iulie	-	-	-	8227091	6359830	1867261
- august	-	-	-	10890266	9171612	1718654
- septembrie	-	-	-	2331573	1720676	610897
- octombrie	2564095	1554508	1009587	2564095	1554508	1009587
- noiembrie	2162140	1545863	616277	2162140	1545863	616277
- decembrie	8958564	7834340	1124224	8958564	7834340	1124224
Durata călătoriei						
- 1-3 înnoptări	4437011	4355650	81361	15392301	15110487	281814
- 4-7 înnoptări	5036089	4792031	244058	20947849	18639821	2308028
- 8-14 înnoptări	1844153	1255274	588879	9178685	7170888	2007797
- 15-28 înnoptări	884216	224826	659390	4332549	2111445	2221104
- peste 29 înnoptări	1483330	306930	1176400	4693282	1680069	3013213
Principala modalitate de cazare utilizată						
- hoteluri și unități similare (moteluri, hanuri, vile turistice etc.)	2186907	1901293	285614	12781315	10264764	2516551
- campinguri	-	-	-	597538	575662	21876
- tabere pentru copii și tineret	15330	15330	-	134930	134930	-
- locuințe particulare cu chirie(camere, apartament)	349037	321814	27223	4608789	4442089	166700
- locuințe secundare	312460	312460	-	1458451	1434990	23461
- părinți, bunici, rude, prieteni	10819383	8383814	2435569	34535853	27461117	7074736
-alte modalități de cazare (vapor, vagon tren, cort în afara campingurilor etc.)	1682	-	1682	427790	399158	28632

NOTĂ: ¹⁾ odihnă, recreere, vacanțe, inclusiv vizite la prieteni și rude

TRIMESTRUL IV 2011			ANUL 2011			
Înnoptări pentru vizite la prieteni și rude			Înnoptări pentru vizite la prieteni și rude			
Total	Interne	Externe	Total	Interne	Externe	
10484521	8095296	2389225	31674641	24986362	6688279	Total
						După luna calendaristică de plecare
-	-	-	2186862	1540736	646126	- ianuarie
-	-	-	1228008	1051706	176302	- februarie
-	-	-	1890506	1721102	169404	- martie
-	-	-	3773006	3261274	511732	- aprilie
-	-	-	1640377	1291962	348415	- mai
-	-	-	1858464	1784486	73978	- iunie
-	-	-	3325815	2074904	1250911	- iulie
-	-	-	4036621	3133286	903335	- august
-	-	-	1250461	1031610	218851	- septembrie
2050591	1196761	853830	2050591	1196761	853830	- octombrie
1696271	1079994	616277	1696271	1079994	616277	- noiembrie
6737659	5818541	919118	6737659	5818541	919118	- decembrie
						Durata călătoriei
3324805	3294795	30010	11101429	11039310	62119	- 1-3 înnoptări
3368790	3298845	69945	8394249	8022773	371476	- 4-7 înnoptări
1526323	1015067	511256	4517688	3307052	1210636	- 8-14 înnoptări
839602	211932	627670	3549004	1416589	2132415	- 15-28 înnoptări
1425001	274657	1150344	4112271	1200638	2911633	- peste 29 înnoptări
						Principala modalitate de cazare utilizată
28602	22488	6114	157600	140160	17440	- hoteluri și unități similare (moteli, hanuri, vile turistice etc.)
-	-	-	11394	11394	-	- campinguri
11994	11994	-	55557	55557	-	- locuințe particulare cu chirie (camere, apartament)
9630	9630	-	177445	172739	4706	- locuințe secundare
10432613	8051184	2381429	31242448	24595439	6647009	- părinți, bunici, rude, prieteni
						- alte modalități de cazare (vapor, vagon tren, cort în afara campingurilor etc.)
1682	-	1682	30197	11073	19124	

22. ÎNNOPTĂRI PENTRU CĂLĂTORII INTERNE PENTRU VACANȚE¹⁾ ȘI AFACERI²⁾, PE ZONE TURISTICE, DUPĂ ORGANIZATORUL CĂLĂTORIEI ÎN TRIMESTRUL IV 2011 ȘI ANUL 2011

- număr -

TRIMESTRUL IV 2011							
Total	Pe zona turistică						Alte zone
	Litorală	Montană	Stațiuni balneo-climaterice	Delta Dunării	Circuit		
Total	11199654	304427	3305137	355630	5956	52610	7175894
Organizatorul călătoriei							
- pe cont propriu	10752445	284926	3072328	246308	5956	50631	7092296
- alte modalități ³⁾	447209	19501	232809	109322	-	1979	83598

23. ÎNNOPTĂRI PENTRU CĂLĂTORII INTERNE PENTRU PELERINAJ RELIGIOS, PE ZONE TURISTICE, DUPĂ ORGANIZATORUL CĂLĂTORIEI ÎN TRIMESTRUL IV 2011 ȘI ANUL 2011

- număr -

TRIMESTRUL IV 2011					
Total	Pe zona turistică				Alte zone
	Litorală	Montană	Circuit		
Total	158204	669	45208	5603	106724
Organizatorul călătoriei					
- pe cont propriu	124264	-	45208	474	78582
- alte modalități ³⁾	33940	669	-	5129	28142

NOTĂ: ¹⁾ odihnă, recreere, vacanțe, inclusiv vizite la prieteni și rude

²⁾ călătorii de afaceri și motive profesionale

³⁾ sindicat, oficii de pensii, Ministerul Muncii, Familiei și Protecției Sociale, agenții de turism, asociații profesionale culturale, religioase, etc

-număr -

ANUL 2011

Total	Pe zona turistică						Total
	Litorală	Montană	Stațiuni balneo- climaterice	Delta Dunării	Circuit	Alte zone	
45702409	8439023	12062927	1406945	181949	349879	23261686	Total
							Organizatorul călătoriei
42679723	6770262	11461487	1125909	168339	347333	22806393	- pe cont propriu
3022686	1668761	601440	281036	13610	2546	455293	- alte modalități ³⁾

- număr -

ANUL 2011

Total	Pe zona turistică						Total
	Litorală	Montană	Stațiuni balneo- climaterice	Delta Dunării	Circuit	Alte zone	
606738	4194	162454	2040	1108	99643	337299	Total
							Organizatorul călătoriei
434250	-	137903	-	1108	36977	258262	- pe cont propriu
172488	4194	24551	2040	-	62666	79037	- alte modalități ³⁾

24. ÎNNOPTĂRI AFERENTE CĂLĂTORIILOR ÎN STRĂINĂTATE PENTRU VACANȚE ¹⁾ȘI AFACERI ²⁾, PE ZONE DE DESTINAȚIE ÎN TRIMESTRUL IV 2011

- număr -

TRIMESTRUL IV 2011				
	Total	Călătorii pentru vacanțe		Călătorii pentru afaceri
		Total	Din care: Vizite la prieteni și rude	
Total din total:	3081461	2750088	2389225	331373
Europa - total, din care:	2930184	2693211	2332348	236973
U.E.	2896326	2661831	2327431	234495
America - total	151277	56877	56877	94400

25. ÎNNOPTĂRI AFERENTE CĂLĂTORIILOR ÎN STRĂINĂTATE PENTRU VACANȚE ¹⁾ȘI AFACERI ²⁾, PE ZONE DE DESTINAȚIE ÎN ANUL 2011

- număr -

ANUL 2011				
	Total	Călătorii pentru vacanțe		Călătorii pentru afaceri
		Total	Din care: Vizite la prieteni și rude	
Total din total:	10697604	9831956	6688279	865648
Europa - total, din care:	10321723	9560665	6468906	761058
U.E.	9824031	9065451	6277422	758580
Africa - total	25461	25461	-	-
America - total	294333	189743	189743	104590
Asia - total	13773	13773	13773	-
Australia,Oceania și alte teritorii	42314	42314	15857	-

NOTĂ: ¹⁾ odihnă, recreere, vacanțe, inclusiv vizite la prieteni și rude

²⁾ călătorii de afaceri și motive profesionale

26. CHELTUIELI PENTRU CĂLĂTORII DE VACANȚE¹⁾ ȘI AFACERI²⁾, DUPĂ DURATA CĂLĂTORIEI, ÎN TRIMESTRUL IV 2011 ȘI ANUL 2011³⁾

-mii lei prețuri curente-

	TRIMESTRUL IV 2011			ANUL 2011		
	Total	Interne	Externe	Total	Interne	Externe
Total	1143105	850684	292420	5152283	3834391	1317892
Durata călătoriei						
- 1-3 înnoptări	470259	457523	12736	1557603	1495411	62192
- 4-7 înnoptări	416172	329425	86747	2393808	1785015	608794
- 8-14 înnoptări	139813	56394	83419	800983	479355	321628
- 15-28 înnoptări	53733	3839	49894	219226	58067	161158
- peste 29 înnoptări	63128	3503	59625	180662	16542	164120

27. CHELTUIELI PENTRU CĂLĂTORII DE VACANȚE¹⁾, DUPĂ DURATA CĂLĂTORIEI, ÎN TRIMESTRUL IV 2011 ȘI ANUL 2011³⁾

- mii lei prețuri curente -

	TRIMESTRUL IV 2011			ANUL 2011		
	Total	Interne	Externe	Total	Interne	Externe
Total	1062202	797501	264701	4866651	3655575	1211076
Durata călătoriei						
- 1-3 înnoptări	424280	411543	12736	1417799	1362363	55436
- 4-7 înnoptări	405852	324516	81336	2299044	1748440	550604
- 8-14 înnoptări	137518	54100	83419	791220	474593	316627
- 15-28 înnoptări	53733	3839	49894	214339	54670	159669
- peste 29 înnoptări	40819	3503	37316	144249	15509	128740

28. CHELTUIELI PENTRU CĂLĂTORII DE AFACERI¹⁾, DUPĂ DURATA CĂLĂTORIEI, ÎN TRIMESTRUL IV 2011 ȘI ANUL 2011³⁾

- mii lei prețuri curente -

	TRIMESTRUL IV 2011			ANUL 2011		
	Total	Interne	Externe	Total	Interne	Externe
Total	80903	53183	27720	285632	178817	106816
Durata călătoriei						
- 1-3 înnoptări	45979	45979	-	139804	133048	6756
- 4-7 înnoptări	10320	4909	5411	94764	36575	58189
- 8-14 înnoptări	2295	2295	-	9764	4762	5001
- 15-28 înnoptări	-	-	-	4887	3398	1489
- peste 29 înnoptări	22309	-	22309	36414	1034	35380

NOTĂ: ¹⁾ odihnă, recreere, vacanțe, inclusiv vizite la prieteni și rude

²⁾ călătorii de afaceri și motive profesionale

³⁾ corelațiile din interiorul tabelului diferă datorită rotunjirilor

**29. DEFALCAREA TIPURILOR DE CHELTUIELI TURISTICE,
ÎN TRIMESTRUL IV ȘI ANUL 2011³⁾**

- mii lei prețuri curente -

Tipuri de cheltuieli	TRIMESTRUL IV 2011		ANUL 2011	
	Intern	Extern	Intern	Extern
Total	901322	294838	4088077	1345837
transport până la locul de destinație și retur	158993	108892	689285	413069
transport rutier în interiorul țării	28304	1858	114998	14127
transport feroviar în interiorul țării	15249	-	71083	1215
transport aerian în interiorul țării	-	704	1490	6843
transport naval în interiorul țării	310	-	4519	477
cazare	192722	48596	1085298	356586
restaurante, bar, cafenea, cofetarie și similare	188374	43238	982873	186423
cumpărare de bunuri de valoare mare	8382	2142	32251	6654
cumpărare de bunuri de larg consum	239537	65405	800756	254540
activități culturale, recreative și sportive	42246	15258	188721	81966
alte servicii	27204	8746	116804	23937

**30. CHELTUIELILE AFERENTE CĂLĂTORIILOR ÎN STRĂINĂTATE PENTRU VACANȚE¹⁾ ȘI AFACERI²⁾,
PE ZONE DE DESTINAȚIE, ÎN TRIMESTRUL IV 2011 ȘI ANUL 2011³⁾**

- mii lei prețuri curente -

	TRIMESTRUL IV 2011			ANUL 2011		
	Total	Călătorii pentru vacanțe	Călătorii pentru afaceri	Total	Călătorii pentru vacanțe	Călătorii pentru afaceri
Total	292420	264701	27720	1317892	1211076	106816
din total:						
Europa - total,						
din care:	273248	263121	10127	1213868	1158564	55304
U.E.	264833	256256	8577	1102964	1049210	53754
Africa – total	-	-	-	10427	10427	-
America – total	19173	1580	17593	80555	29043	51512
Asia – total	-	-	-	2158	2158	-
Australia,Oceania și alte teritorii	-	-	-	10884	10884	-

NOTĂ: ¹⁾ odihnă, recreere, vacanțe, inclusiv vizite la prieteni și rude

²⁾ călătorii de afaceri și motive profesionale

³⁾ corelațiile din interiorul tabelului diferă datorită rotunjirilor

**B: TABELE REFERITOARE LA CĂLĂTORIILE FĂRĂ ÎNNOPTARE (EXCURSIE) A
REZIDENȚILOR DIN ROMÂNIA**

31. NUMĂRUL DE EXCURSIONIȘTI ÎN FUNCȚIE DE STATUTUL OCUPAȚIONAL ȘI DE NUMĂRUL DE EXCURSII EFECTUATE, ÎN TRIMESTRUL IV 2011

- număr -

STATUTUL OCUPAȚIONAL	TOTAL	NUMĂRUL DE EXCURSIONIȘTI					
		1 excursie	2 excursii	3 excursii	4 excursii	5 excursii	6 și mai multe excursii
TOTAL	6399507	4533386	1193372	505375	96977	38631	31766
Grupe de vârstă							
- 15 – 24 ani	923089	719113	153728	39865	5943		4440
- 25 – 44 ani	2763043	1849982	562312	268816	49619	17180	15134
- 45 – 64 ani	1876598	1318016	350282	146017	33909	19568	8806
- 65 ani și peste	836777	646275	127050	50677	7506	1883	3386
Statut ocupațional							
Salariat	2863474	1923144	609616	256788	43650	15729	14547
Patron	38044	27172	4812	3756	1056	-	1248
Lucrător pe cont propriu în activități neagricole	188657	122837	34839	26275	2868	-	1838
Lucrător pe cont propriu în agricultură	708872	501844	128869	57899	12216	3395	4649
Membru al unei cooperative neagricole	2800	1479	-	1321	-	-	-
Membru al unei asociații agricole	4032	1365	2667	-	-	-	-
Șomer	233105	174635	30590	17893	5334	4653	
Pensionar	1353397	992474	223695	102426	18215	11843	4744
Elev/ student	488195	405497	65142	11254	1862	-	4440
Casnică	486589	355298	88441	27763	11776	3011	300
Militar	3009	3009	-	-	-	-	-
Alt statut de persoană inactivă	29333	24632	4701	-	-	-	-

32. NUMĂRUL DE EXCURSIONIȘTI ÎN FUNCȚIE DE STATUTUL OCUPAȚIONAL ȘI DE NUMĂRUL DE EXCURSII EFECTUATE, ÎN ANUL 2011

- număr -

STATUTUL OCUPAȚIONAL	TOTAL	NUMĂRUL DE EXCURSIONIȘTI					
		1 excursie	2 excursii	3 excursii	4 excursii	5 excursii	6 și mai multe excursii
TOTAL	19716859	13539777	3738478	1865039	334430	139153	99982
Grupe de vârstă							
- 15 – 24 ani	2796655	2066991	519073	155750	39888	7564	7389
- 25 – 44 ani	8727611	5662753	1815330	970700	163975	69643	45210
- 45 – 64 ani	5907450	4106519	1043456	562540	102201	53612	39122
- 65 ani și peste	2285143	1703514	360619	176049	28366	8334	8261
Statut ocupațional							
Salariat	8845143	5787366	1857260	967323	146443	52982	33769
Patron	103375	61868	17518	18810	1877	2054	1248
Lucrător pe cont propriu în activități neagricole	646619	424675	123492	71414	13679	7942	5417
Lucrător pe cont propriu în agricultură	2443761	1766572	402142	197148	41511	20782	15606
Membru al unei cooperative neagricole	26058	15730	6438	3890	-	-	-
Membru al unei asociații agricole	64737	40087	20661	1135	2854	-	-
Șomer	678773	496760	103441	55936	8491	14145	-
Pensionar	3734942	2668273	623948	331440	54416	27471	29394
Elev/ student	1624468	1233821	275930	82915	22170	2842	6790
Casnică	1472835	987902	290314	133669	42989	10935	7026
Militar	3009	3009	-	-	-	-	-
Alt statut de persoană inactivă	73139	53714	17334	1359	-	-	732

33. NUMĂRUL DE EXCURSII ÎN FUNCȚIE DE SCOPUL EXCURSIEI ȘI MIJLOCUL DE TRANSPORT UTILIZAT, ÎN TRIMESTRUL IV 2011

- număr -

SCOPUL EXCURSIEI	TOTAL	MIJLOCUL DE TRANSPORT UTILIZAT				
		Tren	Autobuz, microbuz, autocar	Mașina personală	Mașină de ocazie, mașina unei rude/prieten	Alt mijloc (incl. avion, barca, vapor, altele)
TOTAL	9232853	300106	3508003	3160416	2175474	88854
Petrecerea timpului liber	621742	22886	85306	194951	310539	8060
Scop profesional sau de afaceri	339303	8171	109617	146354	75161	-
Vizită la rude sau prieteni, evenimente de familie sau aniversări	3405107	95411	1157093	1345685	762481	44437
Scop religios, pelerinaj	456046	32313	145493	140892	135255	2093
Vizită la medic, tratament medical	826045	36815	385943	152931	249432	924
Picnic	3536312	103387	1602999	1173113	624759	32054
Cumpărături	765	-	765	-	-	-
Alte scopuri	47533	1123	20787	6490	17847	1286

34. NUMĂRUL DE EXCURSII ÎN FUNCȚIE DE SCOPUL EXCURSIEI ȘI MIJLOCUL DE TRANSPORT UTILIZAT, ÎN ANUL 2011

- număr -

SCOPUL EXCURSIEI	TOTAL	MIJLOCUL DE TRANSPORT UTILIZAT				
		Tren	Autobuz, microbuz, autocar	Mașina personală	Mașină de ocazie, mașina unei rude/prieten	Alt mijloc (incl. avion, barca, vapor, altele)
TOTAL	29310089	780819	10695689	10581302	6766124	486155
Petrecerea timpului liber	3209241	54444	412611	1395005	1242088	105093
Scop profesional sau de afaceri	1026132	20437	323690	440296	239045	2664
Vizită la rude sau prieteni, evenimente de familie sau aniversări	10017619	261253	3347458	4028483	2199805	180620
Scop religios, pelerinaj	1609783	60971	540457	511952	465390	31013
Vizită la medic, tratament medical	2676095	110107	1392651	437937	719493	15907
Picnic	10565265	259541	4603315	3722582	1834627	145200
Cumpărături	41183	-	20541	7261	12050	1331
Alte scopuri	164771	14066	54966	37786	53626	4327

35. NUMĂRUL DE EXCURSII ÎN FUNCȚIE DE SCOPUL ȘI DESTINAȚIA EXCURSIEI, ÎN TRIMESTRUL IV 2011

- număr -

SCOPUL EXCURSIEI	TOTAL	DESTINAȚIA EXCURSIEI					
		România, din care:	într-un oraș vecin	în alt oraș	într-o comună vecină	în altă comună	Străinătate
TOTAL	9232853	9107073	3034793	3172001	1581267	1319012	125780
Petrecerea timpului liber	621742	610447	192790	151221	163043	103393	11295
Scop profesional sau de afaceri	339303	338019	78842	207852	24883	26442	1284
Vizită la rude sau prieteni, evenimente de familie sau aniversări	3405107	3396551	632576	786108	1014552	963315	8556
Scop religios, pelerinaj	456046	456046	68079	130686	71240	186041	-
Vizită la medic, tratament medical	826045	820018	361704	426245	23050	9019	6027
Picnic	3536312	3437694	1679381	1460537	271541	26235	98618
Cumpărături	765	765	-	765	-	-	-
Alte scopuri	47533	47533	21421	8587	12958	4567	-

36. NUMĂRUL DE EXCURSII ÎN FUNCȚIE DE SCOPUL ȘI DESTINAȚIA EXCURSIEI, ÎN ANUL 2011

- număr -

SCOPUL EXCURSIEI	TOTAL	DESTINAȚIA EXCURSIEI					
		România, din care:	într-un oraș vecin	în alt oraș	într-o comună vecină	în altă comună	Străinătate
TOTAL	29310089	29018269	9576702	9925071	5036427	4480069	291820
Petrecerea timpului liber	3209241	3175263	694588	765370	977814	737491	33978
Scop profesional sau de afaceri	1026132	1019770	265103	628455	64246	61966	6362
Vizită la rude sau prieteni, evenimente de familie sau aniversări	10017619	10006773	2012122	2311293	2754648	2928710	10846
Scop religios, pelerinaj	1609783	1609783	259117	409079	386572	555015	-
Vizită la medic, tratament medical	2676095	2655384	1201356	1341638	74938	37452	20711
Picnic	10565265	10347005	5071585	4374532	755953	144935	218260
Cumpărături	41183	41183	27011	9993	2043	2136	-
Alte scopuri	164771	163108	45820	84711	20213	12364	1663

37. NUMĂRUL DE EXCURSII ÎN STRĂINĂTATE ÎN FUNCȚIE DE SCOPUL EXCURSIEI ȘI ȚARA DE DESTINAȚIE, ÎN TRIMESTRUL IV 2011

- număr -

SCOPUL EXCURSIEI	TOTAL	ȚARA DE DESTINAȚIE			
		HU	MD	CS	AT
TOTAL	125780	115700	431	9016	633
Petrecerea timpului liber	11295	11295	-	-	-
Vizită la rude sau prieteni, evenimente de familie sau aniversări	1284	1284	-	-	-
Scop religios, pelerinaj	8556	8125	431	-	-
Vizită la medic, tratament medical	6027	6027	-	-	-
Cumpărături	98618	88969	-	9016	633

38. NUMĂRUL DE EXCURSII ÎN STRĂINĂTATE ÎN FUNCȚIE DE SCOPUL EXCURSIEI ȘI ȚARA DE DESTINAȚIE, ÎN ANUL 2011

- număr -

SCOPUL EXCURSIEI	TOTAL	ȚARA DE DESTINAȚIE					
		BG	HU	MD	UA	CS	AT
TOTAL	291820	10943	270174	431	623	9016	633
Petrecerea timpului liber	33978	7545	26433	-	-	-	-
Scop profesional sau de afaceri	6362	-	6362	-	-	-	-
Vizita la rude sau prieteni, evenimente de familie sau aniversari	10846	-	10415	431	-	-	-
Vizita la medic, tratament medical	20711	-	20711	-	-	-	-
Picnic	218260	3398	204590	-	623	9016	633
Alte scopuri	1663	-	1663	-	-	-	-

BG – Bulgaria, HU – Ungaria, MD –Republica Moldova, UA –Ucraina, CS – Serbia, AT - Austria

39. CHELTUIELILE AFERENTE EXCURSIILOR PE CATEGORII DE CHELTUIELI ÎN FUNCȚIE DE TIPUL DE DESTINAȚIE, ÎN TRIMESTRUL IV 2011^{*)}

- mii lei prețuri curente -

CATEGORII DE CHELTUIELI	TOTAL	Total intern	Din total intern:		Total extern
			Orașe și comune învecinate	Alte orașe și comune	
TOTAL	1299526	1262365	610456	651909	37161
Transport	163413	159873	61432	98440	3540
Cumpărarea de mâncare, băuturi, tutun	526358	508976	271994	236981	17383
Restaurant, bar și alte servicii de alimentație publică	53221	52516	21901	30615	705
Cumpărare de bunuri de valoare mare	2082	2082	436	1647	-
Închiriere de bunuri de valoare mare	2289	2289	797	1493	-
Cumpărarea altor bunuri de larg consum	434699	421395	203284	218111	13304
Activități culturale, sportive și de timp liber	9879	9819	4756	5063	60
Alte cheltuieli	107584	105415	45856	59560	2169

40. CHELTUIELILE AFERENTE EXCURSIILOR PE CATEGORII DE CHELTUIELI ÎN FUNCȚIE DE TIPUL DE DESTINAȚIE, ÎN ANUL 2011^{*)}

- mii lei prețuri curente -

CATEGORII DE CHELTUIELI	TOTAL	Total intern	Din total intern:		Total extern
			Orașe și comune învecinate	Alte orașe și comune	
TOTAL	3799850	3723649	1731071	1992578	76201
Transport	511946	503356	189391	313965	8590
Cumpărarea de mâncare, băuturi, tutun	1494914	1459750	746274	713476	35164
Restaurant, bar și alte servicii de alimentație publică	169217	166870	65537	101333	2346
Cumpărare de bunuri de valoare mare	38934	38548	5841	32707	385
Închiriere de bunuri de valoare mare	5607	5607	1664	3943	-
Cumpărarea altor bunuri de larg consum	1144456	1119895	519663	600232	24561
Activități culturale, sportive și de timp liber	32402	32083	13519	18564	319
Alte cheltuieli	402375	397541	189182	208358	4835

NOTĂ: *)corelațiile din interiorul tabelului diferă datorită rotunjirii cheltuielilor

41. CHELTUIELILE AFERENTE EXCURSIILOR ÎN FUNCȚIE DE ȚARA DE DESTINAȚIE, ALTA DECÂT ROMÂNIA, ÎN TRIMESTRUL IV 2011^{*)}

- mii lei prețuri curente -

CATEGORII DE CHELTUIELI	TOTAL	ȚARA DE DESTINAȚIE			
		HU	MD	CS	AT
TOTAL	37161	30974	194	5676	317
Transport	3540	2851	103	536	51
Cumpararea de mancare, bauturi, tutun	17383	13585	-	3772	25
Restaurant, bar si alte servicii de alimentatie publica	705	648	-	38	19
Cumpararea altor bunuri de larg consum	13304	11714	39	1330	222
Activitati culturale, sportive si de timp liber	60	60	-	-	-
Alte cheltuieli	2169	2117	52	-	-

42. CHELTUIELILE AFERENTE EXCURSIILOR ÎN FUNCȚIE DE ȚARA DE DESTINAȚIE, ALTA DECÂT ROMÂNIA, ÎN ANUL 2011^{*)}

- mii lei prețuri curente -

CATEGORII DE CHELTUIELI	TOTAL	ȚARA DE DESTINAȚIE					AT
		BG	HU	MD	UA	CS	
TOTAL	76201	2447	66771	194	797	5676	317
Transport	8590	433	7325	103	143	536	51
Cumpararea de mancare, bauturi, tutun	35164	363	30879	-	125	3772	25
Restaurant, bar si alte servicii de alimentatie publica	2346	213	2077	-	-	38	19
Cumparare de bunuri de valoare mare	385	-	385	-	-	-	-
Cumpararea altor bunuri de larg consum	24561	1439	21003	39	529	1330	222
Activitati culturale, sportive si de timp liber	319	-	319	-	-	-	-
Alte cheltuieli	4835	-	4783	52	-	-	-

BG – Bulgaria, HU – Ungaria, MD – Republica Moldova, UA – Ucraina, CS – Serbia, AT - Austria

NOTĂ: ^{*)}corelațiile din interiorul tabelului diferă datorită rotunjirii cheltuielilor

43. CHELTUIELILE TOTALE ALE REZIDENȚILOR CARE FAC EXCURSII DE O ZI FĂRĂ ÎNNOPTARE ÎN STRĂINĂTATE ÎN FUNCȚIE DE SCOPUL ACESTEIA ȘI ȚARA DE DESTINAȚIE, ÎN TRIMESTRUL IV 2011 ȘI ANUL 2011^{*)}

- mii lei prețuri curente -

CHELTUIELI /ȚĂRI	TRIMESTRUL IV 2011			ANUL 2011		
	TOTAL	SCOPUL EXCURSIEI		TOTAL	SCOPUL EXCURSIEI	
		Afaceri	Turism particular		Afaceri	Turism particular
TOTAL	37161	48	37112	76201	806	75395
Austria	317	-	317	317	-	317
Bulgaria	-	-	-	2447	-	2447
Serbia	5676	-	5676	5676	-	5676
Ungaria	30974	48	30926	66771	806	65965
Moldova	194	-	194	194	-	194
Ucraina	-	-	-	797	-	797

NOTĂ: ^{*)} corelațiile din interiorul tabelului diferă datorită rotunjirii cheltuielilor

METODOLOGIA ȘI ORGANIZAREA ANCHETEI

Ancheta cererii turistice a rezidenților (ACTR) reprezintă instrumentul principal pentru determinarea cererii turistice a rezidenților din România, conform Directivei Uniunii Europene nr. 95/57.

1. Sfera de cuprindere

Sfera de cuprindere a anchetei o constituie persoanele rezidente în România, cu vârsta de cel puțin 15 ani împliniți, din cadrul unui eșantion reprezentativ de gospodărie.

Unitatea de observare este gospodăria, prin care se înțelege un grup de două sau mai multe persoane, care în mod obișnuit locuiesc împreună, au în general legături de rudenie, se gospodăresc (fac menajul) în comun, uneori lucrează împreună în gospodărie, consumă și valorifică în comun produsele obținute, participă integral sau parțial la formarea și utilizarea bugetului de venituri și cheltuieli al gospodăriei.

2. Metoda de înregistrare

Colectarea informațiilor s-a făcut prin interviu față în față, rolul principal revenind anchetatorilor, care s-au deplasat la domiciliul persoanelor care au făcut obiectul anchetei.

Completarea chestionarului ACTR s-a făcut prin discuții cu toți membrii gospodăriei, iar dacă nu a fost posibil, informațiile s-au obținut pe baza declarațiilor capului gospodăriei sau a unui membru adult, care a putut da relații pentru celelalte persoane.

3. Perioada de referință și de înregistrare a datelor pentru care se înregistrează datele este trimestrul. Perioada de înregistrare este luna calendaristică care urmează trimestrului pentru care se culeg datele, începând cu a 5-a zi lucrătoare. Completarea chestionarului ACTR se face de către anchetatori, prin 2-3 vizite la gospodăriile din eșantion.

4. Chestionarul anchetei se completează pentru fiecare membru al gospodăriei și este structurat în următoarele patru capitole:

- a) Identificarea gospodăriei;
- b) Caracterizarea gospodăriei;
- c) Călătoriile efectuate, motivul principal și destinația călătoriilor persoanei;
- d) Caracterizarea fiecărei călătorii, după motivul principal al acesteia.

5. Eșantionul anchetei

Volumul eșantionului a fost calculat pentru o probabilitate de garantare a rezultatelor de 95% și o eroare de reprezentativitate de $\pm 5\%$, asigurând reprezentativitatea la nivel național pentru variabilele esențiale ale anchetei (persoane de 15 ani și peste, pe sexe și medii de rezidență – urban, rural). Volumul eșantionului trimestrial este de 8728 locuințe.

5.1. Extragerea eșantionului

Planul de sondaj al ACTR este un plan de sondaj în două trepte.

Prima treaptă reprezintă eșantionul master 'EMZOT' realizat pe baza datelor înregistrate la Recensământul Populației și Locuințelor din 2002, în care sunt selectate **780 centre de cercetare** (Unități Primare de eșantionare-UP) repartizate în toate județele țării și în sectoarele Municipiului București (**427 în mediu urban și 353 în mediu rural**).

În a doua treaptă, din interiorul fiecărei UP, sunt extrase pe baza unui algoritm de selecție sistematică cu start aleator :

- 13 locuințe din fiecare centru din mediul urban
- 9 locuințe din fiecare centru din mediul rural

În cadrul fiecărei locuințe sunt intervievate toate gospodăriile care aparțin acelei locuințe, iar în cadrul unei gospodării sunt cercetate toate persoanele de 15 ani și peste.

5.2. Extinderea rezultatelor

Extinderea rezultatelor obținute din anchetă se realizează pe baza coeficienților atribuiți persoanelor din gospodăriile din eșantion, care au răspuns la interviu. Pentru determinarea acestor coeficienți este necesară parcurgerea următoarelor etape:

Calculul ponderilor de bază

În fiecare din cele 88 de straturi au fost calculate probabilitățile de includere în prima treaptă, proporțional cu mărimea unei UP, mărime exprimată în număr de locuințe permanente.

Probabilitatea de includere din treapta a doua a fost calculată ținând cont de numărul de locuințe incluse în eșantion. Toate locuințele compunând o anumită UP au aceeași probabilitate de includere în eșantionul trimestrial al anchetei.

Probabilitatea generală de includere a unei locuințe în eșantionul anchetei este egală cu produsul probabilităților de includere calculate în cele 2 trepte de eșantionare.

Ponderea de bază a unei locuințe, selectată în a doua treaptă de eșantionare din UP este inversa probabilității generale de includere a unei locuințe

Ponderea de bază a unei locuințe este 'împrumutată' tuturor gospodăriilor din acea locuință.

Ajustarea non-răspunsurilor totale

Pentru a acoperi procentul gospodăriilor care refuză să participe la anchetă, se procedează la re-ponderarea unităților respondente, prin ajustarea cu inversul ratei de răspuns.

Experiența anterioară ne-a dovedit că două variabile pot influența decizia unei gospodării de a participa sau nu la anchetă:

- Județ
- Mediul de rezidență (urban sau rural)

Ca urmare, tratarea non-răspunsurilor totale nu se face în mod global, pe ansamblul eșantionului, ci în mod diferențiat, pe grupe de gospodării, generate de intersecția variabilelor considerate ca variabile explicative ale non-răspunsului: județ*mediu de rezidență(strat).

Această modalitate de tratare a non-răspunsurilor corespunde așa numitei **metode a grupelor de răspuns omogen**, care presupune că într-o anumită grupă din eșantion probabilitățile de răspuns sunt egale. În concluzie, pentru fiecare grupă de gospodării, obținută prin intersectarea variabilelor sus-menționate și considerată ca grupă de răspuns omogen, se calculează rata de răspuns.

În final, ponderea de bază a unei gospodării respondente este ajustată cu inversul ratei de răspuns, separat pe fiecare grupă de răspuns omogen.

Fiecare persoană aparținând unei gospodării respondente primește ponderea de bază ajustată a gospodăriei.

Redresarea eșantionului și calculul ponderilor finale

Redresarea este realizată cu scopul de a îmbunătăți calitatea estimațiilor printr-o ajustare finală a ponderilor rezultate în urma pasului anterior. Această metodă de redresare este cunoscută sub numele de **calibrare**, în timp ce variabilele utilizate sunt denumite variabile de calaj. Calibrarea se realizează cu ajutorul macro-ului SAS CALMAR (**CAL**aj pe **MAR**je), creat de către INSEE Franța.

Ponderile obținute în final sunt modificate astfel încât totalurile estimate din eșantion să fie egale cu totalurile în populație pentru anumite variabile.

În ajustarea finală sunt utilizate variabile demografice (populația pe sexe și grupe de vârstă) și variabile de localizare (populația pe regiuni și medii de rezidență)

Structura populației pe variabilele menționate este cunoscută din surse externe (populația legală, disponibilă de două ori pe an: 1 ianuarie și 1 iulie)

Pentru o regiune se folosesc următoarele variabile, ale căror valori sunt cunoscute atât în:

- Număr de persoane pe medii de rezidență (urban, rural)
- Număr de persoane pe sexe (masculin, feminin)
- Număr de persoane pe grupe de vârstă (10 ani)

La sfârșitul acestei etape, ponderile finale, care sunt diferite de la o gospodărie la alta, sunt obținute iar toate persoanele aparținând unei anumite gospodării primesc ponderea finală a gospodăriei.

GLOSAR DE TERMENI

Turism

Activitățile persoanelor care călătoresc și stau în locuri diferite de mediul lor obișnuit, pentru o perioadă mai scurtă de 12 luni consecutive, în scopuri de odihnă, recreere, vacanțe, vizitarea prietenilor și rudelor, pentru afaceri și motive profesionale, tratament medical, religie, pelerinaj și pentru alte motive.

Vizitator

Orice persoană care călătorește spre un loc diferit de mediul său obișnuit, pentru o perioadă mai scurtă de 12 luni, scopul principal al călătoriei fiind altul decât exercitarea unei activități remunerate în locul vizitat.

Turist

Vizitatorul care petrece cel puțin o noapte într-o structură de cazare turistică privată sau colectivă în locul/țara vizitată.

Vizitator de o zi (excursionist)

Vizitatorul care nu petrece nicio noapte într-o structură de cazare turistică privată sau colectivă în locul/țara vizitată.

Mediul obișnuit

Mediul obișnuit al unei persoane constă din vecinătatea directă a locuinței sale și a locului său de muncă sau de studiu sau alte locuri vizitate frecvent.

Conceptul de mediu obișnuit are două dimensiuni, vecinătatea și frecvența. Locurile aflate în apropierea locului de domiciliu al unei persoane fac parte din mediul său obișnuit chiar dacă sunt vizitate rar. Locurile vizitate frecvent (cel puțin o dată pe săptămână), în mod uzual, fac parte din mediul obișnuit, chiar dacă nu sunt în apropierea domiciliului.

Călătorie

Orice deplasare a unei persoane în afara mediului său obișnuit, în una sau mai multe localități din țară sau din străinătate, scopul principal fiind altul decât exercitarea unei activități remunerate în locul vizitat.

Tipul de călătorie poate fi intern (în țară) sau extern (în străinătate).

Înnoptarea turistică

Înnoptarea turistică este considerată a fi fiecare noapte petrecută de un turist sau pentru care un turist este înregistrat (prezența sa fizică nefiind necesară) într-o structură de cazare turistică privată sau colectivă.

Înnoptările petrecute la bordul navelor sau într-un tren care se deplasează dintr-o țară în alta sunt incluse la înnoptările în străinătate, dar care nu se înregistrează la o țară anume. Se recomandă includerea lor la "Țări nespecificate".

În cazul în care datele se referă la trimestru, intervalul analizat va avea maxim 92 de înnoptări.

În cazul în care datele se referă la perioada cumulată, intervalul analizat va cuprinde peste 29 de înnoptări.

Principalul mijloc de transport utilizat

Este mijlocul de transport utilizat pentru cea mai mare parte a călătoriei.

Grupa "Alte mijloace de transport" include transport maritim, fluvial, aerian precum și cel cu autoturisme închiriate, autoturisme care aparțin rudelor sau prietenilor, motociclete, etc.

Motivul călătoriei

Vacanță: vizitarea obiectivelor turistice, participarea la evenimente culturale și sportive, călătorii montane, folosirea plajelor, croaziere, etc.

Afaceri și motive profesionale: participarea la reuniuni, conferințe sau congrese, cursuri de perfecționare profesională, participarea la activități sportive profesionale, etc.

Vizitarea prietenilor și rudelor: vizite la prieteni și rude, participarea la funeralii, căsătorii.

Alte motive: tratament medical, religie, pelerinaj, tranzit și alte motive nespecificate.

Cheltuieli pentru călătorii turistice

Totalul cheltuielilor de consum efectuate de către un vizitator sau în contul acestuia pentru și în timpul călătoriei, precum și în perioada șederii la destinație.

