

STUDIU PRIVIND SITUATIA INSOLVENTELOR DIN ROMANIA IN ANUL 2011

ANALIZA COMPARATIVA PRIVIND DISTRIBUTIA SECTORIALA SI TERITORIALA A FALIMENTELOR IN ANUL 2011

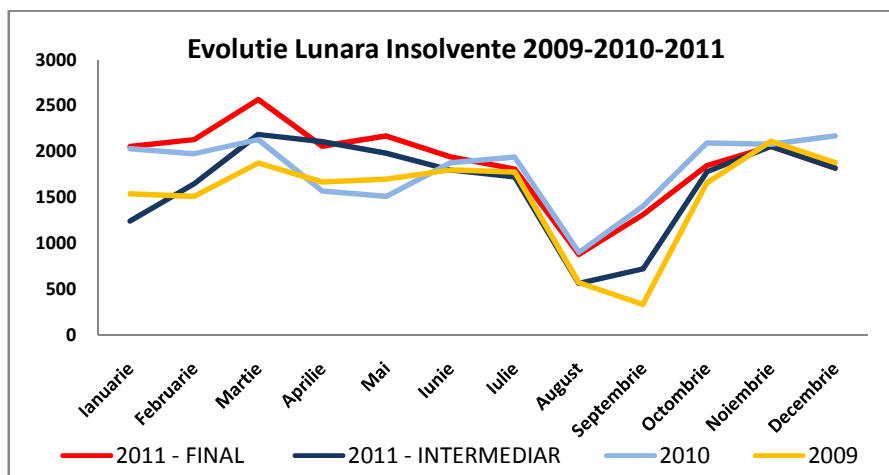
Coface Romania a realizat un nou studiu privind evolutia numarului de falimente din Romania, de aceasta data luand in calcul cazurile inregistrate la Oficiul National al Registrului Comertului in cursul anului 2011.

Ca si in celelalte studii realizate, prin denumirea generica de “falimente” au fost luate in considerare toate cazurile de insolventa inregistrate si anume, companii pentru care s-a deschis o procedura de faliment (generală sau simplificată) sau aflate in reorganizare judiciara si firme pentru care a fost inchisa procedura de faliment.

Nr. Crt.	Sector de activitate	Total Falimente 2011	% Total Falimente 2011
1	Comert cu amanuntul	4.423	19,53%
2	Comert cu ridicata si distributie	4.358	19,24%
3	Constructii	3.548	15,66%
4	Transporturi	1.596	7,05%
5	Alte activitati de servicii prestate in principal intreprinderilor	1.402	6,19%
6	Hoteluri si restaurante	1.385	6,11%
7	Fabricarea lemnului si a produselor din lemn	866	3,82%
8	Agricultura	686	3,03%
9	Industria alimentara si a bauturilor	672	2,97%
10	Fabricarea produselor textile, a articolelor de imbracaminte si incaltaminte	645	2,85%
11	Industria metalurgica	609	2,69%
12	Tranzactii imobiliare	459	2,03%
13	Alte activitati de servicii personale	294	1,30%
14	Activitati recreative, culturale si sportive	232	1,02%
15	Fabricarea substantelor si produselor chimice	232	1,02%
16	Intermedieri financiare	227	1,00%
17	Industria de masini si echipamente	215	0,95%
18	IT	200	0,88%
19	Asanarea si indepartarea gunoaielor; salubritate si activitati similare	193	0,85%
20	Posta si telecomunicatii	168	0,74%
21	Industria extractiva	113	0,50%
22	Sanatate si asistenta sociala	84	0,37%
23	Productia si furnizarea de energie electrica si termica, apa si gaze	43	0,19%
	TOTAL	22.650	100,00%

Din analiza Coface, realizata pe baza datelor furnizate de Oficiul National al Registrului Comertului, rezulta ca in 2011 un numar total de 22.650 de companii se aflau in diverse stadii ale procedurii de insolventa, distribuite lunar conform tabelului si graficului urmator.

Grafic 1. Evolutie lunara insolvente 2009-2010-2011



Sursa : ONRC, date prelucrate Coface

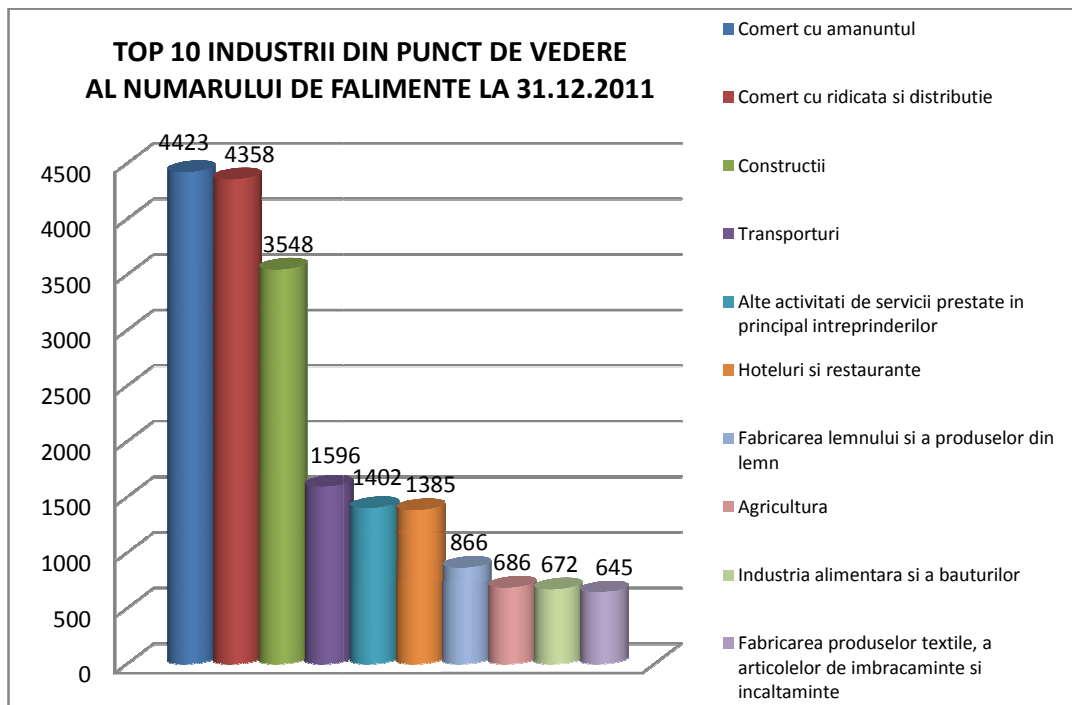
De la momentul deschiderii procedurii de insolventa de catre judecatorul sindic pana la momentul publicarii informatiei pe site-urile ONRC pot exista intarzieri semnificative. Aceste transmisii intarziate si eventuale corectii sau ajustari ulterioare, explica decalajul intre statistica insolventelor de la momentul fiecarui trimestru din anul anterior (in total 19.651 insolvente) si statistica insolventelor pe 2011, asa cum figureaza in prezent (22.650, considerand ajustarile facute intre timp). Acesta este si motivul pentru care volumul insolventelor raportate de Coface in prezent, in baza datelor furnizate de Oficiul National al Registrului Comertului, difera de cifrele raportate pentru trimestrele anului anterior.

Analizand datele de mai jos, se observa concentrarea procedurilor de insolventa in prima jumatate a anului, mai mult de jumatate din insolvente fiind deschise in primele 6 luni. Acest trend se datoreaza mai degraba unei evolutii sezoniere, avand in vedere scaderea deschiderilor procedurilor de insolventa din debutul trimestrului III datorate vacantei judecatoresti.

Anul	Trimestru I	Trimestrul II	Trimestrul III	Trimestrul IV	Total
2011 - FINAL	6.754	6.175	3.993	5.728	22.650
2011 - INTERMEDIAR	5.082	5.897	3.005	5.667	19.651
2010	6.137	4.961	4.247	6.347	21.692
2009	4.925	5.170	2.673	5.653	18.421

Conform datelor furnizate de Registrul Comertului se poate observa ca numarul falimentelor inregistrate in 2011 a crescut cu **~4,42%** fata de numarul de falimente din 2010, cand se inregistrau **21.692** de dosare de insolventa.

Grafic 2. Top 10 sectoare



Sursa : ONRC, date prelucrate Coface

Situatia anului 2011 nu aduce surprize majore in ceea ce priveste primele 10 sectoare si distributia insolventelor in general.

Primele trei pozitii ale clasamentului – comert cu ridicata, comert cu amanuntul si constructii – raman neschimbate pentru al patrulea an consecutiv, din punct de vedere al sectoarelor reprezentative si concentreaza cea mai mare parte a numarului de insolvente inregistrate in 2011, respectiv 54,43%, o stabilizare a nivelului inregistrat in 2010, de 53,53%.

Mai mult decat atat, pentru al treilea an consecutiv, primele zece sectoare care inregistreaza cel mai mare numar al firmelor aflate in insolventa raman neschimbate, singurele modificari fiind la nivel de ordine in cadrul topului, dar cu variatii de una, maxim doua pozitii. Astfel, comertul cu amanuntul revine pe prima pozitie, confirmandu-se astfel persistenta dificultatilor de ordin financiar cu care se confrunta firmele din acest sector.

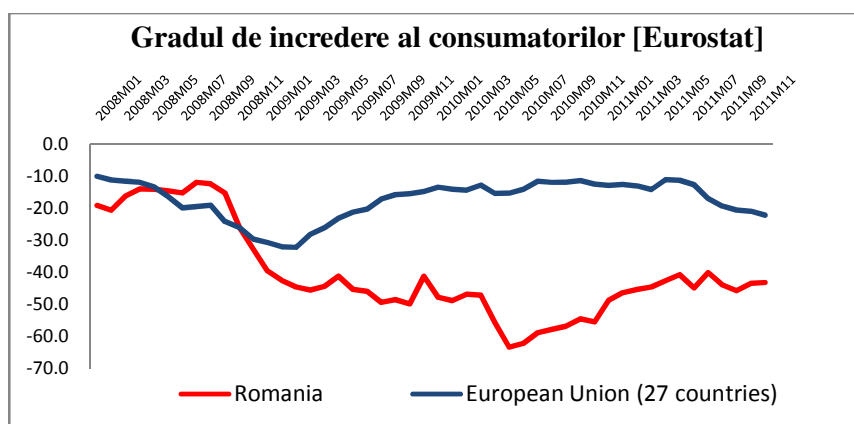
Analizand evolutia cazurilor de insolventa pe rol din ultimii 5 ani de zile, se observa o tendinta de consolidare a gradului de concentrare a volumelor in primele 3, respectiv 5 sectoare. Astfel, ponderea primelor 3 sectoare care au inregistrat cele mai multe dosare pe rol in insolventa in cifre absolute, a variat in ultimii 5 ani intre 48%-54%, iar primele 5 sectoare intre 63% - 67%.

De asemenea, deviatia absoluta a numarului de insolvente inregistrat in 2011, comparativ cu situatia anului anterior, este de 958 si este generata in proportie de 75% de top 3 in clasamentul insolventelor pe 2011 (cresteri consolidate de 717 firme in top 3).

Sectoarele care inregistreaza in mod traditional cele mai multe insolvente sunt comertul cu amanuntul si comertul cu ridicata si distributia. Acest lucru se datoreaza in special faptului ca in aceste sectoare sunt inregistrate cele mai multe companii active (34% la sfarsitul 2011) si exista o dependenta ridicata intre intermedierea volumelor mari si creditul primit pe lantul de furnizare, cu probabilitate de rambursare indoielnica in cazul unor blocaje financiare sau cereri in scadere.

Industria alimentara locala este afectata in continuare de aproape cei 2 ani de recesiune, iar estimarile sunt rezervate. Conform Eurostat, sentimentul de incredere in randul consumatorilor pe plan local s-a deteriorat puternic in ultimii 2 ani, la sfarsitul lunii Decembrie 2011 acesta fiind raportat la -43,1 (la coada tarilor din Uniunea Europeana, doar tari precum Grecia, Portugalia, Ungaria, Cipru si Bulgaria avand un indicator mai slab din acest punct de vedere).

Grafic 3. Gradul de incredere al consumatorilor



Sursa Eurostat, Date prelucrate Coface

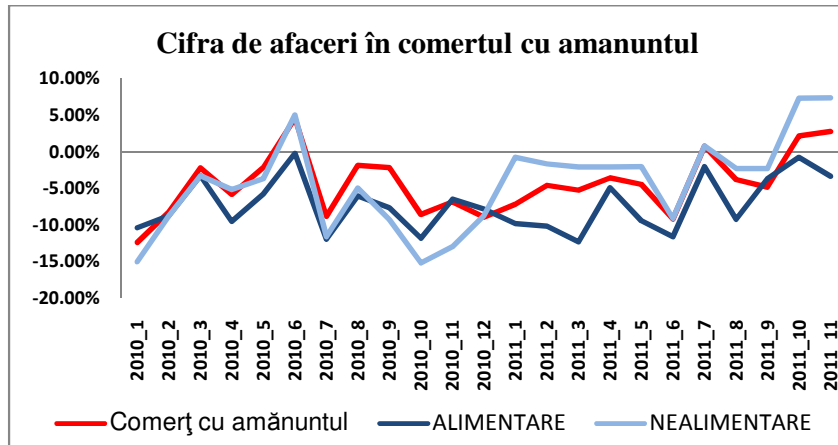
Intrarea pe piata locala a unor distribuitori importanti in ultimii 4-5 ani, printre care Auchan, Kaufland, Metro, Lidl au avut un impact major asupra mediului competitiv local. In acelasi timp, prezenta a peste 10 lanturi de distribuitori de anvergura mare intr-o tara cu o populatie de aproximativ 20 de milioane de locuitori poate duce la o consolidare intre jucatorii existenti, asa cum s-a putut observa in ultimii ani in Polonia. De asemenea, exista semnale de ingrijorare privind tendinta de supraincalzire a industriei alimentare, pe fondul cresterii agresive a concurentei intre jucatori, incertitudinii la nivel global si a deficitului de cont curent, situat la un nivel inca ridicat comparativ cu cel inregistrat in noile state membre UE.

Conform institutului national de statistica, in luna Noiembrie 2011, volumul cifrei de afaceri din comertul cu amanuntul (cu exceptia comertului cu autovehicule si motociclete) a crescut fata de aceeași luna a anului anterior, atat ca serie bruta, cat si ca serie ajustata cu 2,8%, respectiv cu 1,9%. Raportat la perioada Ianuarie – Noiembrie 2011, comparativ cu același interval al anului anterior, volumul cifrei de afaceri din comertul cu amanuntul a scazut atat ca serie bruta, cat si ca serie ajustata in functie de numarul de zile lucratoare si de sezonabilitate cu 3,3%, respectiv cu 4,0%.

Analizand dinamica indicilor volumului cifrei de afaceri in comertul cu amanuntul pentru ultimii 2 ani (deviatie fata de aceeași luna a anului anterior), se observa contractia mai puternica a produselor alimentare comparativ cu produsele nealimentare, pe fondul scaderii cererii locale pentru aceasta categorie de produse. Astfel, cifra de afaceri in comertul cu amanuntul a scazut cu 11% in primul

trimestru 2011 (revenind aproape de nivelul din 2005), 9% in al doilea trimestru si 6.5% in trimestrul 3, continuand tendinta descrescatoare inceputa de la sfarsitul anului 2008.

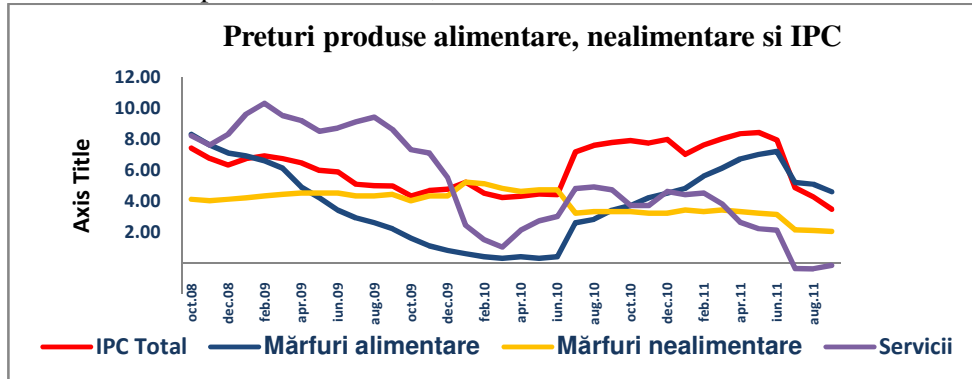
Grafic 4. Cifra de afaceri in comerțul cu amanuntul



Sursa INS, Date prelucrate Coface

Dinamica cifrei de afaceri in comerțul cu amanuntul pe componente de produse este in linie cu analiza inflatiei. Astfel, cresterea anuala a preturilor pentru produsele alimentare a inregistrat o dinamica superioara comparativ cu produsele nealimentare, incepand cu a doua jumatate a anului anterior, datorata in mare parte cresterii TVA si pretului combustibililor.

Grafic 5. Preturi produse alimentare, nealimentare si IPC



Sursa: BNR, Date prelucrate Coface

Pozitia a treia in clasamentul insolventelor este ocupata in continuare de sectorul constructiilor, sector care a inregistrat o crestere constanta a numarului de insolvente, astfel ca numarul firmelor in imposibilitate de a-si acoperi datoriile curente a crescut de 2 ori, comparativ cu soldul inregistrat la sfarsitul anului 2008 (cand s-au inregistrat 1.666 de insolvente).

Sectorul constructiilor din Romania este in continuare intr-o faza critica. Cei mai importanti factori care au afectat sectorul constructiilor în 2011 sunt:

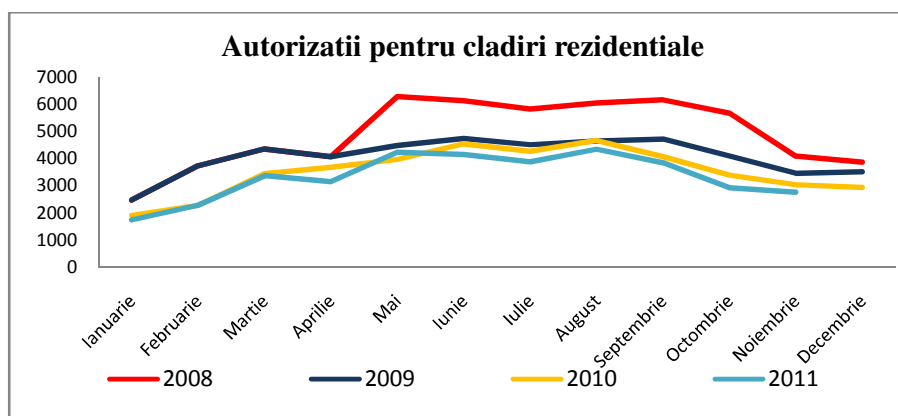
- Cererea redusa din partea populatiei, care se afla intr-un proces de ajustare la raportul mai ridicat dintre serviciul datoriei si venituri, rezultat din cresterea dobanzilor si scaderea incasarilor
- Sprijinul fragil de finantare din partea sectorului bancar, investitiilor straine si guvernamentale

Perspectivile de revigorare in acest sector sunt rezervate, in conditiile in care observam ingreunarea accesului la imprumuturile in valuta. Astfel, conform noului regulament BNR care va intra in vigoare incepand cu luna Februarie 2012, se impune un avans de cel putin 25% pentru creditele imobiliare în euro si respectiv minim 40% pentru creditele in alte valute straine, rambursarea creditelor de consum in mai putin de 5 ani si garantii aferente de cel putin 133% din suma imprumutata.

Criza financiara a cauzat ajustari semnificative in acest sector. Astfel, conform ultimelor date publicate de INS, numarul de companii active din sectorul constructiilor s-a redus cu -16% in 2010 comparativ cu 2008. In aceeasi perioada analizata si pentru acelasi sector, numarul mediu de salariati s-a redus cu -29%, cifra de afaceri s-a contractat cu -21%, iar rezultatul brut al exercitiului s-a prabusit cu -80,51%.

Conform INS, numarul de constructii finalizate in primele trei trimestre din 2011 a scazut cu -9,5% fata de aceeasi perioada a anului anterior si cu -23,8% fata de primele noua luni din 2009. Perspectivile privind evolutia acestui indicator in 2012 sunt de stabilizare, in conditiile in care constructiile autorizate in primele 11 luni ale anului 2011 au fost in scadere cu -4,6%, fata de aceeasi perioada a anului 2010 si cu -17,2% comparativ cu anul 2009.

Grafic 6. Autorizatii pentru cladiri rezidentiale

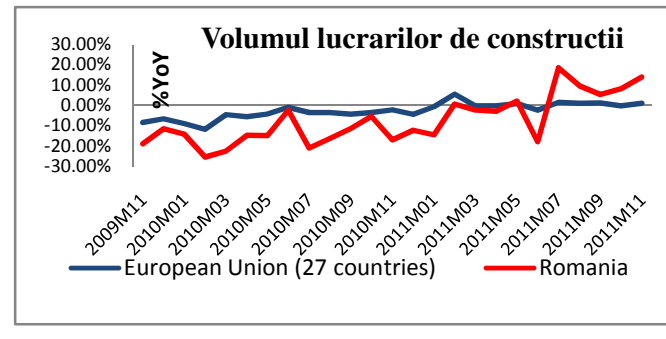


Sursa: INS, Date preluate Coface

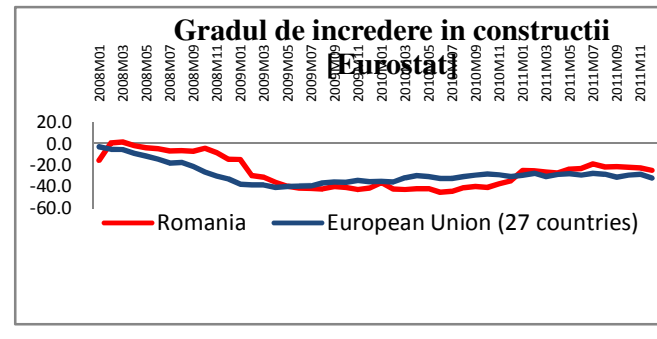
In aceste conditii, 3.548 de companii din sectorul constructiilor au fost raportate de ONRC cu mentiuni de insolventa in 2011, in crestere cu 11% comparativ cu anul anterior. Astfel, dupa comertul cu ridicata si comertul cu amanuntul, sectorul constructiilor inregistreaza cele mai multe insolvente in 2011.

Singurele semnale pozitive sunt cele observate comparativ cu restul tarilor din UE. Astfel, in Noiembrie 2011 Romania a inregistrat cea mai mare crestere din UE a volumului lucrarilor de constructii comparativ cu aceeasi luna a anului anterior, avansul fiind de 16,9% in serie bruta si 14% in serie ajustata. Analizand dinamica pentru Romania comparativ cu media UE27, gradul de incredere in constructii, asa cum este raportat de catre Eurostat, a inregistrat o evolutie similara cu cea a volumului lucrarilor de constructii.

Grafic 7. Volumul lucrarilor de constructii



Grafic 8. Gradul de incredere in constructii



Sursa Eurostat, date prelucrate Coface

Domeniul transporturilor inregistreaza de asemenea, un numar foarte ridicat de cereri de insolventa – 1.596 – aflandu-se, ca si la sfarsitul anului 2010 pe pozitia a patra a clasamentului (ocupand aceasta pozitie de patru ani). Aflate intr-o stransa legatura cu nivelul de dezvoltare al industriei, transporturile din Romania au cunoscut in ultimii ani o deteriorare constanta a performantelor financiare, urcand 4 pozitii in acest clasament comparativ cu 2007.

EVOLUTIA SECTORIALA A NUMARULUI DE FALIMENTE INREGISTRATA IN ULTIMII 5 ANI

Nr. Crt.	Sector de activitate	Total Falimente 30.12.2011	Total Falimente 30.12.2010	Total Falimente 30.12.2009	Total Falimente 30.12.2008	Total Falimente 30.12.2007
1	Comert cu amanuntul	4.423 (1)	4.178 (2)	3.501 (2)	3.553 (1)	2.371 (2)
2	Comert cu ridicata si distributie	4.358 (2)	4.262 (1)	3.684 (1)	2.932 (2)	3.431 (1)
3	Constructii	3.548 (3)	3.172 (3)	2.497 (3)	1.666 (3)	1.066 (4)
4	Transporturi	1.596 (4)	1.555 (4)	1.237 (4)	811 (4)	723 (8)
5	Alte activitati de servicii prestate in principal intreprinderilor	1.402 (5)	1.340 (5)	979 (6)	718 (7)	625 (9)
6	Hoteluri si restaurante	1.385 (6)	1.275 (6)	1.022 (5)	782 (6)	520 (10)
7	Fabricarea lemnului si a produselor din lemn	866 (7)	955 (7)	927 (8)	793 (5)	810 (6)
8	Agricultura	686 (8)	668 (9)	934 (7)	575 (10)	1.093 (3)
9	Industria alimentara si a bauturilor	672 (9)	641 (10)	573 (10)	627 (9)	1.064 (5)
10	Fabricarea produselor textile, a articolelor de imbracaminte si incaltaminte	645 (10)	793 (8)	762 (9)	705 (8)	731 (7)
11	Industria metalurgica	609 (11)	625 (11)	496 (11)	38 (21)	338 (11)
12	Tranzactii imobiliare	459 (12)	366 (12)	281 (12)	159 (12)	121 (15)
13	Alte activitati de servicii personale	294 (13)	279 (13)	204 (15)	114 (16)	86 (19)
14	Activitati recreative, culturale si sportive	232 (14)	260 (14)	157 (18)	111 (17)	115 (16)
15	Fabricarea substantelor si produselor chimice	232 (15)	216 (15)	223 (13)	158 (13)	302 (12)
16	Intermedieri financiare	227 (16)	197 (17)	139 (19)	78 (20)	83 (20)
17	Industria de masini si echipamente	215 (17)	171 (19)	166 (17)	94 (19)	136 (14)
18	IT	200 (18)	193 (18)	172 (16)	132 (14)	96 (17)
19	Asanarea si indepartarea gunoaielor; salubritate si activitati similare	193 (19)	198 (16)	206 (14)	163 (11)	185 (13)
20	Posta si telecomunicatii	168 (20)	139 (20)	129 (20)	97 (18)	92 (18)
21	Industria extractiva	113 (21)	101 (21)	54 (21)	131 (15)	45 (21)
22	Sanatate si asistenta sociala	84 (22)	70 (22)	47 (22)	19 (23)	26 (23)
23	Productia si furnizarea de energie electrica si termica, apa si gaze	43 (23)	38 (23)	31 (23)	27 (22)	45 (22)
	TOTAL	22.650	21.692	18.421	14.483	14.104
	Indice in lant (fata de anul anterior)	4,42%	17,76%	27,19%	2,69%	35,21%
	Indice cu baza fixa (2007)	60,59%	53,80%	30,61%	2,69%	-

Majoritatea industriilor au inregistrat o crestere a numarului de insolvente in 2011, comparativ cu 2010. Singurele exceptii, unde numarul de insolvente a scazut sunt *Fabricarea lemnului si a produselor din lemn, Fabricarea produselor textile, a articolelor de imbracaminte si de incaltaminte, Industria metalurgica* si deviatii negative minore inregistrate pentru *Asanarea si indepartarea gunoaielor; salubritate si activitati similare; Alte activitati de servicii personale*. In rest, toate sectoarele analizate au inregistrat cresteri ale cazurilor aflate in insolventa.

Sectoarele cu cele mai agresive cresteri procentuale ale firmelor aflate in diverse stadii de insolventa sunt Tranzactii imobiliare (+25,41%); Industria de masini si echipamente (+25,73%); Posta si telecomunicatii (+20,86%); Sanatate si asistenta sociala (+20,00%). Majoritatea acestor deviatii se datoreaza in special efectului de baza, in conditiile in care respectivele sectoare au inregistrat un sold al insolventelor redus fata de media pe 2011.

EVOLUTIA PONDERII SECTOARELOR ECONOMICE IN TOTAL FALIMENTE INREGISTRATE IN 2011 FATA DE 2010

Nr. Crt.	Sector de activitate	Total Falimente 2011	% Total Falimente 2011	Total Falimente 2010	% Total Falimente 2010	Deviatie 2011/2010	Deviatie Pondere (%)
1	Comert cu amanuntul	4.423	19,53%	4.178	19,26%	5,86%	0,27%
2	Comert cu ridicata si distributie	4.358	19,24%	4.262	19,65%	2,25%	-0,41%
3	Constructii	3.548	15,66%	3.172	14,62%	11,85%	1,04%
4	Transporturi	1.596	7,05%	1.555	7,17%	2,64%	-0,12%
5	Alte activitati de servicii prestate in principal intreprinderilor	1.402	6,19%	1.340	6,18%	4,63%	0,01%
6	Hoteluri si restaurante	1.385	6,11%	1.275	5,88%	8,63%	0,24%
7	Fabricarea lemnului si a produselor din lemn	866	3,82%	955	4,40%	-9,32%	-0,58%
8	Agricultura	686	3,03%	668	3,08%	2,69%	-0,05%
9	Industria alimentara si a bauturilor	672	2,97%	641	2,96%	4,84%	0,01%
10	Fabricarea produselor textile, a articolelor de imbracaminte si incaltaminte	645	2,85%	793	3,66%	-18,66%	-0,81%
11	Industria metalurgica	609	2,69%	625	2,88%	-2,56%	-0,19%
12	Tranzactii imobiliare	459	2,03%	366	1,69%	25,41%	0,34%
13	Alte activitati de servicii personale	294	1,30%	279	1,29%	5,38%	0,01%
14	Activitati recreative, culturale si sportive	232	1,02%	260	1,20%	-10,77%	-0,17%
15	Fabricarea substantelor si produselor chimice	232	1,02%	216	1,00%	7,41%	0,03%
16	Intermedieri financiare	227	1,00%	197	0,91%	15,23%	0,09%
17	Industria de masini si echipamente	215	0,95%	171	0,79%	25,73%	0,16%
18	IT	200	0,88%	193	0,89%	3,63%	-0,01%
19	Asanarea si indepartarea gunoaielor; salubritate si activitati similare	193	0,85%	198	0,91%	-2,53%	-0,06%
20	Posta si telecomunicatii	168	0,74%	139	0,64%	20,86%	0,10%
21	Industria extractiva	113	0,50%	101	0,47%	11,88%	0,03%
22	Sanatate si asistenta sociala	84	0,37%	70	0,32%	20,00%	0,05%
23	Productia si furnizarea de energie electrica si termica, apa si gaze	43	0,19%	38	0,18%	13,16%	0,01%
	TOTAL	22.650	100,00%	21.692	100,00%	4,42%	0,00%

Analiza evolutiei ponderilor sectoriale in totalul falimentelor din 2011 fata de sfarsitul anului 2010, nu releva modificari semnificative, asa cum era de asteptat, situatia mentinandu-se relativ constanta, majoritatea deviatilor inregistrand valori sub 1%.

REPARTITIA PE JUDETE A CAZURILOR DE INSOLVENTE INREGISTRATE IN CURSUL ANULUI 2011 / 2010

REGIUNEA	Denumire Judet	Total Insolvente 2011	Pozitia ocupata la sfarsitul 2011	Pondere in total insolvente 2011	Total Insolvente 2010	Pozitia ocupata la sfarsitul 2010	Pondere in total insolvent e 2010	Deviatie Pozitie 2010 / 2011
Bucuresti	Municipiul Bucuresti	2.158	1	9,53%	2.256	1	10,40%	0
S-E	Constanta	1.778	2	7,85%	990	4	4,56%	2
S-V	Dolj	1.530	3	6,75%	1.105	3	5,09%	0
Centru	Brasov	1.256	4	5,55%	851	6	3,92%	2
S	Arges	1.244	5	5,49%	562	13	2,59%	8
S	Prahova	1.027	6	4,53%	677	11	3,12%	5
N-V	Satu Mare	916	7	4,04%	839	7	3,87%	0
V	Hunedoara	833	8	3,68%	516	17	2,38%	9
S	Giurgiu	754	9	3,33%	203	37	0,94%	28
N-V	Cluj	727	10	3,21%	952	5	4,39%	-5
S-E	Galati	674	11	2,98%	768	9	3,54%	-2
N-E	Iasi	658	12	2,91%	717	10	3,31%	-2
V	Timis	633	13	2,79%	790	8	3,64%	-5
Centru	Sibiu	593	14	2,62%	427	20	1,97%	6
V	Arad	525	15	2,32%	611	12	2,82%	-3
S	Ifov	519	16	2,29%	368	24	1,70%	8
N-V	Bistrita-Nasaud	507	17	2,24%	291	29	1,34%	12
S-E	Buzau	496	18	2,19%	551	14	2,54%	-4
N-V	Salaj	474	19	2,09%	219	36	1,01%	17
S	Dambovita	444	20	1,96%	273	31	1,26%	11
N-V	Bihor	421	21	1,86%	1.188	2	5,48%	-19
N-E	Bacau	412	22	1,82%	517	16	2,38%	-6
S	Ialomita	347	23	1,53%	188	38	0,87%	15
Centru	Harghita	338	24	1,49%	321	26	1,48%	2
S-E	Braila	332	25	1,47%	417	22	1,92%	-3
V	Caras-Severin	329	26	1,45%	461	19	2,13%	-7
N-E	Neamt	294	27	1,30%	289	30	1,33%	3
S-V	Valcea	279	28	1,23%	261	32	1,20%	4
N-E	Vaslui	245	29	1,08%	241	33	1,11%	4
Centru	Alba	237	30	1,05%	300	28	1,38%	-2
N-E	Botosani	233	31	1,03%	412	23	1,90%	-8
N-V	Maramures	231	32	1,02%	418	21	1,93%	-11
S-V	Gorj	180	33	0,79%	351	25	1,62%	-8
S-E	Vrancea	144	34	0,64%	509	18	2,35%	-16
S-V	Olt	141	35	0,62%	235	34	1,08%	-1
S	Calarasi	126	36	0,56%	157	40	0,72%	4
S-E	Tulcea	116	37	0,51%	317	27	1,46%	-10
Centru	Covasna	92	38	0,41%	112	41	0,52%	3
S	Teleorman	82	39	0,36%	170	39	0,78%	0
Centru	Mures	59	40	0,26%	526	15	2,42%	-25
N-E	Suceava	1	41	0,00%	232	35	1,07%	-6
S-V	Mehedinti	265	42	1,17%	104	42	0,48%	0

Distributia teritoriala a cazurilor de insolventa pe 2011 a suferit, in linie cu variatiile similare din trecut pentru acest indicator, modificari importante fata de situatia existenta la sfarsitul anului 2010. Din primele 10 judete ca numar de insolvente inregistrate la sfarsitul anului 2011, 6 se regasesc si in topul primelor 10 de la sfarsitul anului anterior, iar dintre acestea doar 5 se regasesc in aceeasi categorie la sfarsitul anului 2009. Judetele care nu si-au pastrat pozitiile in top 10 comparativ cu anul anterior, inregistrand astfel o evolutie descrescatoare a numarului insolventelor sunt Bihor, Timis, Iasi si Galati, locul acestora fiind ocupat de Arges, Prahova, Hunedoara si Giurgiu.

Judete care au inregistrat o crestere masiva a insolventelor sunt Giurgiu (triplare a numarului de insolvente pe sold, de la 203 in 2010 la 754 in 2011), Bistrita-Nasaud, Salaj, Dambovita, Ialomita (acestea din urma inregistrand o dublare a insolventelor pe sold).

Judetele care au inregistrat o scadere a insolventelor si o consolidare a situatiei economice din acest punct de vedere sunt Bihor (cu cea mai mare scadere in top, respectiv 19 pozitii), Maramures, Vrancea, Tulcea si Mures.

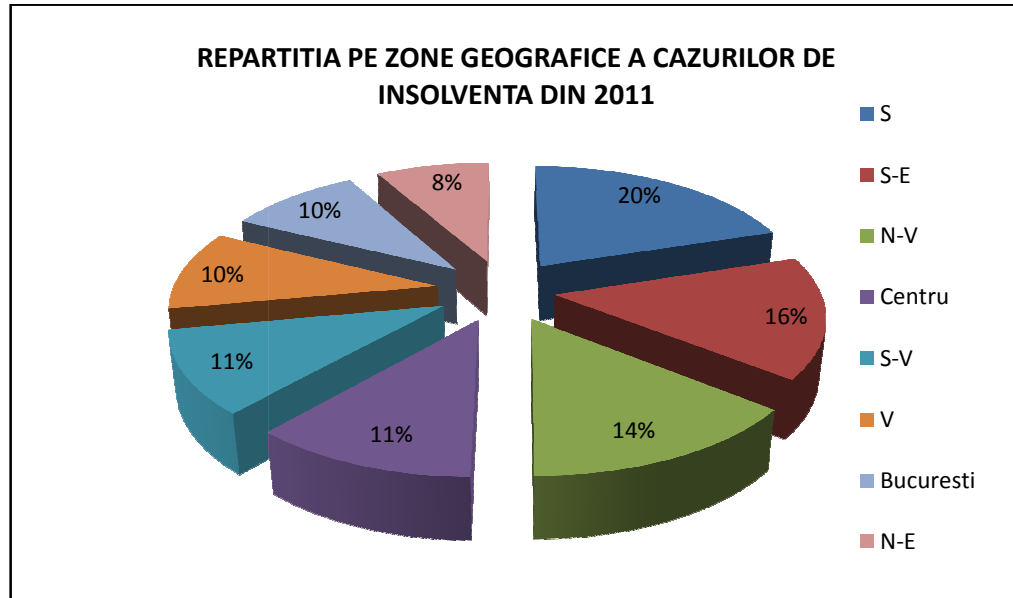
Pe parcursul ultimilor 5 ani se remarca cateva trasaturi generale privind distributia teritoriala a insolventelor:

- Volatilitate ridicata cu suisuri si coborasuri abrupte pe judet – practic doar 4 judete au inregistrat constant pozitii in top 10 judete dupa numarul insolventelor, acestea fiind Bucuresti, Constanta si Cluj, in aceste judete inregistrandu-se si cel mai mare numar de firme active.
- Municipiul Bucuresti a ocupat primul loc pe parcursul ultimilor 5 ani din punct de vedere al insolventelor inregistrate, dar ponderea in total cunoaste o continua descrestere (de la 18.51% in 2006 la 9,5% in 2011), cu 98 insolvente in numar absolut mai putine decat anul anterior.

REPARTITIA PE ZONE GEOGRAFICE A CAZURILOR DE INSOLVENTA INREGISTRATE IN ANUL 2011

REGIUNEA	Total Insolvente 2011	Pondere % 2011	Total Insolvente 2010	Pondere % 2010
S	4.543	20,06%	2.598	11,98%
S-E	3.540	15,63%	3.552	16,37%
N-V	3.276	14,46%	3.907	18,01%
Centru	2.575	11,37%	2.537	11,70%
S-V	2.395	10,57%	2.056	9,48%
V	2.320	10,24%	2.378	10,96%
Bucuresti	2.158	9,53%	2.256	10,40%
N-E	1.843	8,14%	2.408	11,10%
Grand Total	22.650	100,00%	21.692	100,00%

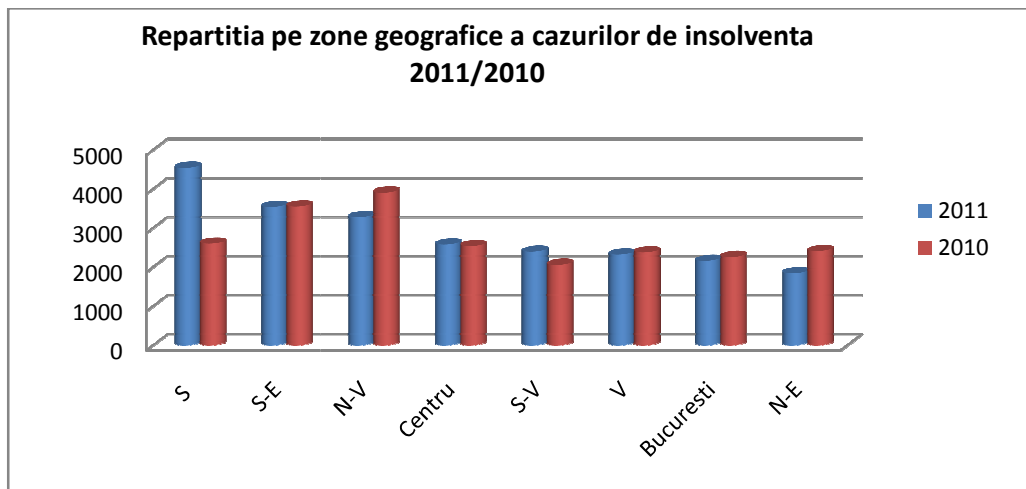
Grafic 9 Repartitia regionala a insolventelor 2010



Sursa: ONRC, Date prelucrate Coface

Dupa cum se poate observa din analiza cazurilor de insolventa pe zone geografice, cea mai afectata regiune in 2011 a fost Sudul tarii, cu un numar de 4.543 companii in insolventa, urmata fiind de S-E tarii cu 3.540 cazuri si de N-V tarii cu 3.276 de cazuri. Regiunile care au inregistrat scaderi ale insolventelor pe sold in 2011 fata de anul anterior sunt N-V, V, N-E, S-E si Bucuresti.

Grafic 10 Repartitia regionala a insolventelor 2011



Sursa: ONRC, Date prelucrate Coface