



BULETIN INFORMATIV

PENSIILE PRIVATE LA 31 DECEMBRIE 2009

Anul II – Nr.12/2009

COMISIA DE SUPRAVEGHERE A SISTEMULUI DE PENSII
PRIVATE

BULETIN INFORMATIV

PENSIILE PRIVATE LA 31 DECEMBRIE 2009

CSSPP

CALEA ȘERBAN VODĂ NR.90-92, SECTOR 4, COD POȘTAL 040213,
BUCUREȘTI

TELEFON +40 21-3301035 • Fax +40 21-3301031

www.csspp.ro

e-mail: csspp.ro@csspp.ro

CUPRINS

CAPITOLUL 1

1.1. Evoluția pieței pensiilor private din România în semestrul II 2009	1
1.2. Pensiile administrate privat - Pilonul II	1
1.2.1. Participanții și activele nete	1
1.2.2. Structura investițiilor	9
1.3. Pensiile facultative – Pilonul III	11
1.3.1. Participanții și activele nete	11
1.3.2. Structura investițiilor	16

CAPITOLUL 2

Acte individuale emise în decembrie 2009	19
Acte normative publicate în decembrie 2009	21

CAPITOLUL 3

Activitatea CSSPP în semestrul II 2009	22
---	----

CAPITOLUL 4

Date statistice

4.1. Pensiile administrate privat – Pilonul II	28
Tab.1 Pilon II Număr participanți 2008 – 2009 (pers.)	28
Tab.2 Pilon II Participanți din total - cota de piață (%)	29
Tab.3 Pilon II Activele fondurilor 2008 – 2009 (mil.lei)	29
Tab.4 Pilon II Activele Nete (mil.lei)	30
Tab.5 Pilon II Activele Nete din total - cota de piață (%)	30
Tab.6 Pilon II Valoarea Unității Activului Net (lei)	31
Tab.7 Pilon II Structură investiții luna curentă - 31/12/2009 (lei)	31
Tab.8 Pilon II Structură investiții luna curentă - 31/12/2009 (%)	32
Tab. 9 Pilon II Total Structură investiții trim.III, trim.IV 2008 - 2009 - lei	32
Tab.10 Pilon II Structură investiții - trim.III, trim.IV 2008 - 2009 (%)	33
Tab.11 Pilon II Viramente lunare - contribuții brute lunare (mil.lei)	33
Tab.12 Pilon II Număr participanți (mii pers.)	34

Tab.13 Pilon II Structură conturi: dacă s-au virat/nu s-au virat contribuții 2008 – 2009 (%)	34
Tab.14 Pilon II Participanți pentru care s-au virat contribuții în luna curentă 2008 - 2009 (pers.)	35
Tab.15 Pilon II Participanți pentru care nu s-au virat contribuții în luna curentă 2008 - 2009 (pers.)	35
Tab.16 Pilon II Număr conturi goale de la început colectare contribuții în sistem 2008 – 2009	36
Tab.17 Pilon II Participanți din Registru 2008 – 2009 (mii pers.)	36
Tab.18 Pilon II Repartizare aleatorie 2008 – 2009 (pers.)	37
4.2. Pensile facultative – Pilonul III	38
Tab.19 Pilon III Număr participanți 2008 - 2009 (pers.)	38
Tab.20 Pilon III Participanți din total - cotă de piață 2008 – 2009 (%)	38
Tab.21 Pilon III Activele fondurilor 2008 - 2009 (mil.lei)	39
Tab.22 Pilon III Active nete 2008 - 2009 (mil.lei)	39
Tab.23 Pilon III Active nete din total - cotă de piață 2008 – 2009 (%)	40
Tab.24 Pilon III Valoare Unitară Activ Net 2008 - 2009 (lei)	40
Tab.25 Pilon III Structură investiții fonduri luna curentă - 31/12/2009 (lei)	41
Tab.26 Pilon III Structură investiții fonduri luna curentă - 31/12/2009 (%)	41
Tab.27 Pilon III Structură investiții total - trim.III, trim.IV 2007, 2008, 2009 (lei)	42
Tab. 28 Pilon III Structură investiții total - trim.III, trim.IV 2007, 2008, 2009 (%)	43
Tab. 29 Pilon III Rata de rentabilitate anualizata grad de risc RIDICAT	44
Tab. 30 Pilon III Indicatori de referință pentru categoria de risc RIDICAT	44
Tab. 31 Pilon III Rata de rentabilitate anualizata grad de risc MEDIU	44
Tab. 32 Pilon III Indicatori de referință pentru categoria de risc MEDIU	44
Tab. 33 Pilon III Rata de rentabilitate anualizata grad de risc SCĂZUT	45
Tab. 34 Pilon III Indicatori de referință pentru categoria de risc SCĂZUT	45

1.1. Evoluția pieței pensiilor private din România în semestrul II 2009

În contextul în care semestrul II 2009 a fost caracterizat de scăderea efectivului de salariați (-7% octombrie 2009/decembrie 2008), de creșterea numărului de șomeri înregistrați (62% octombrie 2009/decembrie 2008), de scăderea câștigului salarial mediu brut (-7% octombrie 2009/decembrie 2008) și de scăderea Produsului intern brut estimat pentru perioada ianuarie – octombrie 2009 (-7,4 % în termeni reali, comparativ cu aceeași perioadă din 2008)¹, principalii indicatori ai pensiilor private din România: numărul de participanți și activele nete au înregistrat creșteri semnificativ mai mici decât cele din semestrul I al aceluiași an, dar și din semestrul II 2008.

Astfel, conform datelor CSSPP, la sfârșitul semestrului II, **4.565.116** persoane participau la fondurile de pensii administrate privat - Pilonul II², o creștere cu **4,7%** față de semestrul I 2009. Valoarea activelor nete înregistrată de fondurile de pensii administrate privat a fost de **2.384.385.399** lei (564 milioane euro³), o creștere de **1,5 ori** față de semestrul I 2009.

Și în cazul fondurilor de pensii facultative - Pilonul III s-au înregistrat creșteri semnificativ mai mici decât în semestrul I 2009, numărul participanților a fost de **187.172** persoane, cu **10%** mai mult față de luna iunie 2009, iar activele nete au fost de **204.041.357** lei (48 milioane euro⁴), respectiv o creștere de **1,5 ori** față de iunie 2009.

1.2. Pensiile administrate privat (Pilonul II)

1.2.1. Participanții și valoarea activelor

La sfârșitul semestrului II 2009 erau active 12 fonduri de pensii administrate privat: AIG, ARIPI, AZT VIITORUL TAU, BCR, BRD, EUREKO, ING, KD, OTP, PENSIA VIVA, PRIMA PENSIE și VITAL și 12 administratori autorizați de către CSSPP.

¹Date furnizate de către Institutul Național de Statistică - Buletin lunar nr.10/2009.

² Participanți pentru care s-au încasat contribuții de la începutul colectării acestora în sistem – mai 2008.

³ Curs de schimb BNR: 31.12.2009 - 4,2282.

Fig.1 Pilon II Evoluția activelor nete și a numărului de participanți 2008 - 2009

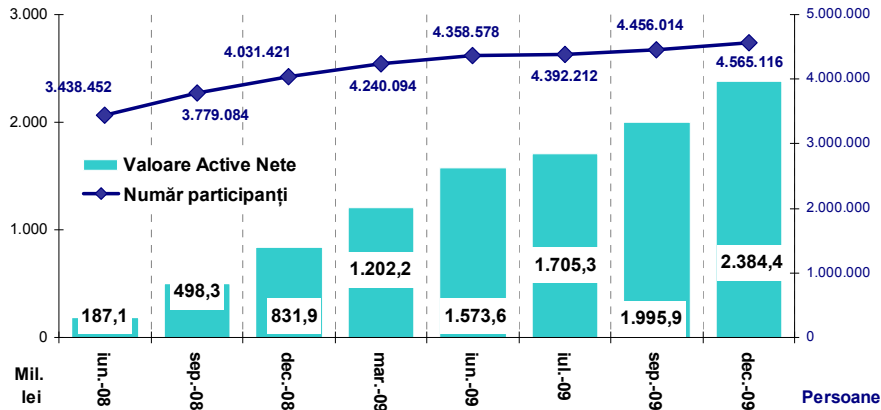
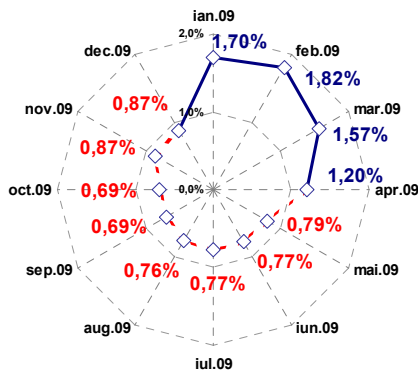


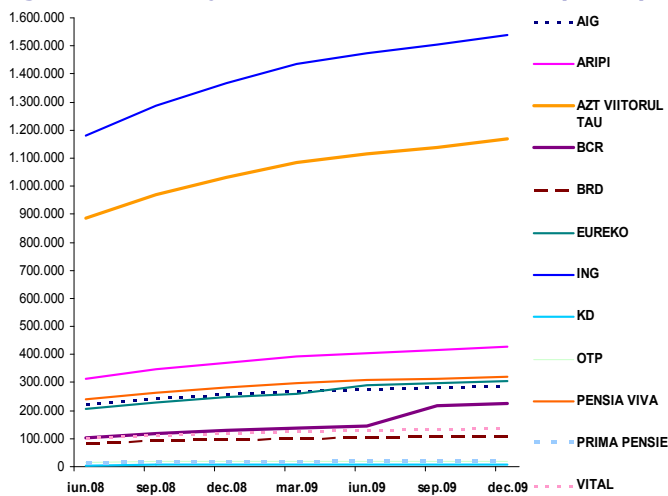
Fig.2 Pilon II Creșterea lunară a numărului de participanți 2009



La aceste fonduri au contribuit **4.565.116** participanți, o creștere cu **4,7%** față de semestrul I 2009 și cu **13,2%** față de decembrie 2008. Față de mai 2008, prima lună de contribuții în sistem, creșterea a fost de **43%**. Creșterea numărului participanților a fost mai accentuată în primele 4 luni ale anului. În perioada mai – decembrie 2009 au fost înregistrate valori subunitare,

cuprinse între 0,8-0,9% (Fig.2).

Fig.3 Pilon II Creșterea lunară a numărului de participanți - 2009



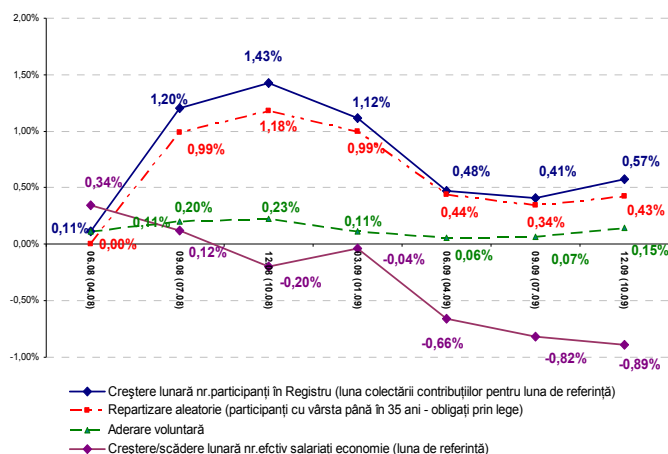
Trendul manifestat în perioada iunie – decembrie 2009, ca și pe parcursul întregului an, pe total participanți a fost înregistrat și la nivelul fiecărui fond în parte (Fig.1, Fig.3 și Tab.1). Fondurile ING, AZT VIITORUL TAU și ARIPI au înregistrat numărul cel mai mare de participanți (participanții au fost repartizați aleatoriu la un fond de pensii administrat privat potrivit cotei de piață deținute de fondul respectiv).

Tab.1. Pilon II Număr participanți – sem.II 2008 – 2009 - persoane

Nr. crt.	Fond de pensii administrat privat	31.12.2008	30.06.2009	31.12.2009	Comparativ cu decembrie 2008	Comparativ cu iunie 2009
1	ING	1.368.533	1.475.617	1.538.484	12,42%	4,26%
2	AZT VIITORUL TAU	1.032.708	1.114.790	1.168.600	13,16%	4,83%
3	ARIPI	371.842	404.998	425.780	14,51%	5,13%
4	PENSIA VIVA	284.253	307.913	322.451	13,44%	4,72%
5	EUREKO	246.641	290.837	304.942	23,64%	4,85%
6	AIG	256.900	275.900	287.198	11,79%	4,09%
7	BCR	129.097	145.895	225.292	74,51%	54,42%
8	VITAL	119.950	130.820	137.442	14,58%	5,06%
9	BRD	96.453	103.830	108.294	12,28%	4,30%
10	OTP	19.235	20.471	20.900	8,66%	2,10%
11	PRIMA PENSIE	15.828	17.788	18.371	16,07%	3,28%
12	KD	6.705	7.104	7.362	9,80%	3,63%
13	BANCPPOST*	23.242	-	-	-	-
14	OMNIFORTE**	60.034	62.615	-	-	-
TOTAL		4.031.421	4.358.578	4.565.116	13,24%	4,74%

*Fondul de Pensii Administrat Privat BANCPPOST - fond absorbit a fuzionat cu Fondul de Pensii Administrat Privat EUREKO - fond absorbit
 **Fondul de Pensii Administrat Privat OMNIFORTE - fond absorbit a fuzionat cu BCR Fond de Pensii Administrat Privat - fond absorbit

Fig.4 Pilon II Creșterea/scăderea lunară a efectivului de salariați din România și creșterea lunară a numărului de participanți din Registrul 2008 – 2009⁴



În condițiile menținerii trendului descendent înregistrat de efectivul de salariați, pe fondul crizei economice, la sfârșitul anului 2009, în Registrul participanților erau înregistrate **4.913.153** persoane, o creștere cu **3%** față de iunie 2009 și cu **8%** față de decembrie 2008 (Fig.4).

În decembrie 2009 au fost repartizate aleatoriu de către CNPAS⁵ 21 mii persoane. Pe parcursul semestrului II, CNPAS a repartizat aleatoriu 114 mii persoane, cu 48% mai puțin decât în semestrul I (în total în 2009 au fost repartizate 330 mii persoane).

În funcție de numărul de participanți, gradul de concentrare pentru primele 3 fonduri de pensii administrate privat a fost în decembrie 2009 de **69%**, iar pentru primele 5 fonduri **82%**, valori similare cu cele înregistrate în lunile anterioare ale semestrului II (Fig.5 și 6).

⁴1)În paranteze luna corespunzătoare virării contribuțiilor. 2)Creșterile/scăderile sunt calculate față de luna anterioară.
⁵ Casa Națională de Pensii și Alte Drepturi de Asigurări Sociale – instituția de evidență a participanților în sistem.

Fig.5 Pilon II Participanți din total (%) decembrie 2009

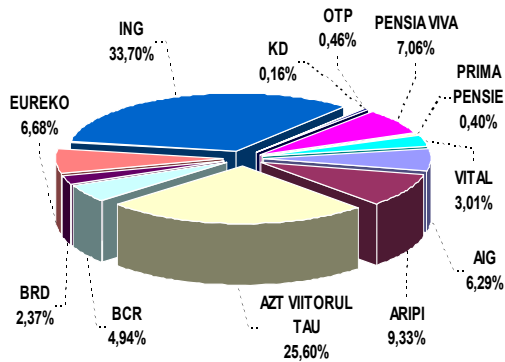


Fig.6 Pilon II Evoluție ponderi număr participanți din total semestrul II 2009

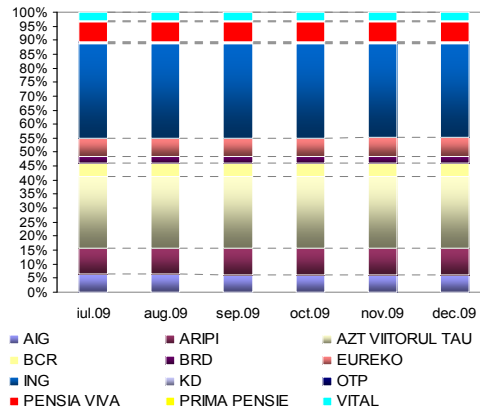
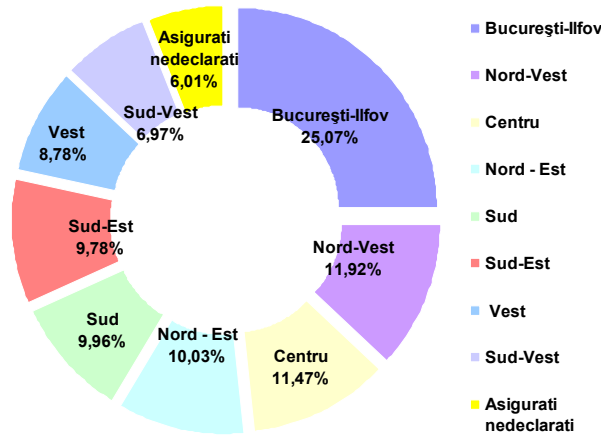


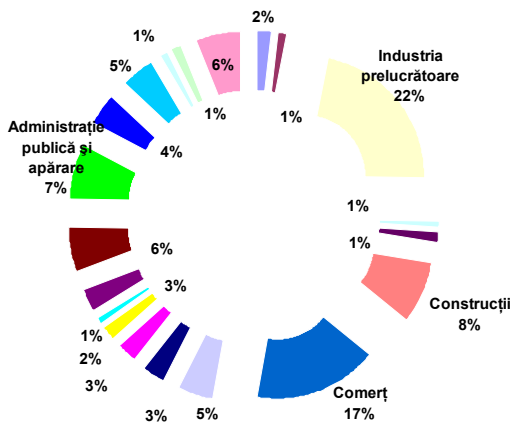
Fig.7 Pilon II Participanți - structura pe regiuni de dezvoltare - decembrie 2009



Repartizarea participanților la fondurile de pensii administrate privat în funcție de regiunile de dezvoltare ale României s-a menținut în tendințele semnalate încă de la începutul sistemului (mai 2008). Astfel, la sfârșitul semestrului II 2009, în București lucrau cei mai mulți participanți (angajați): **22,7%**, iar cele mai bine reprezentate regiuni de dezvoltare din acest

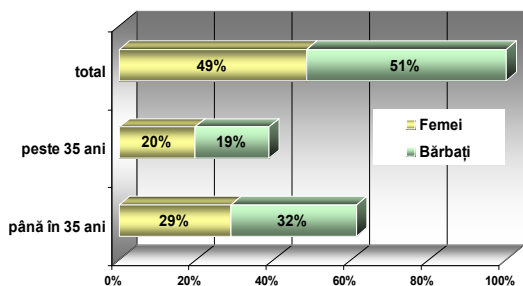
punct de vedere au fost: București – Ilfov: **25,07%** și Regiunile de dezvoltare NORD - VEST: **11,92%**, și CENTRU: **11,47%**, cele trei regiuni reprezentând aproximativ **48,5%** dintre participanți (Fig.7).

Fig.8 Pilon II Participanți: structura pe activități economice – decembrie 2009



În decembrie 2009, cele mai bine reprezentate activități economice au fost: industria prelucrătoare cu **22,28%** din participanți și comerțul cu **17,15%**, urmate de construcții cu **8,39%** și administrație cu **7,46%**, reprezentând **55,3%** dintre participanți. Cele mai slab reprezentate au fost industria extractivă cu **1,07%**, cultura cu **0,99%** și tranzacțiile imobiliare cu **0,6%**. Ramurile cu o pondere de sub 1% reprezentau aproximativ 2,5% din total (Fig.8).

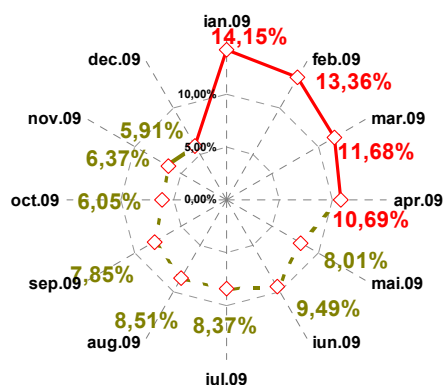
Fig.9 Pilon II Participanți - Structură pe vârstă și gen - decembrie 2009



În decembrie 2009, **61%** dintre participanți aveau vârsta de până în 35 ani și **39%** vârsta de peste 35 de ani. Pe gen, structura a fost următoarea: **51%** erau bărbați și **49%** femei. În ambele cazuri, pe vârstă și gen, valorile înregistrate au fost apropiate de cele înregistrate și în celelalte luni ale semestrului II (Fig.9).

Participanții cu statut de nerezident în România au fost în decembrie 2009 **0,3%** din total participanți.

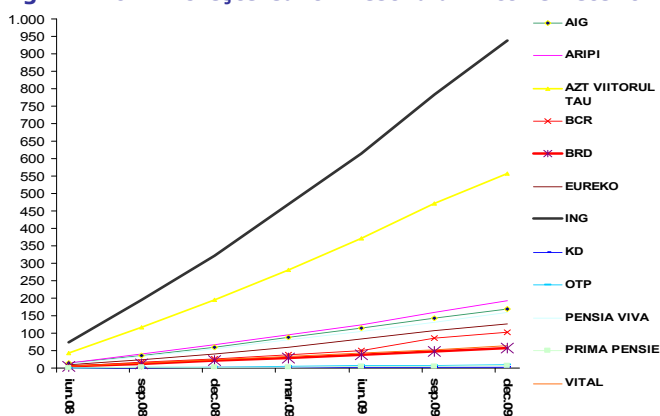
Fig.10 Pilon II Active nete total - creșterea lunară - 2009



Valoarea activelor nete înregistrată de cele 12 fonduri de pensii a fost la sfârșitul semestrului II 2009 de **2.384,4 milioane lei** (564 milioane euro⁶), o creștere de **1,5** ori față de iunie 2009 și de aproximativ **3** ori față de decembrie 2008. Creșterea activelor nete față de luna noiembrie 2009 a fost de **5,9%**, (Fig. 1 și 10). Începând din luna mai 2009, creșterea activelor nete a fost mai lentă față de

primele 4 luni ale anului, înregistrând valori sub 10%, în continuă scădere, (comparativ cu 10 - 14%, în perioada ianuarie - aprilie 2009).

Fig.11 Pilon II Creșterea trimestrială - Active nete fonduri - 2008 -2008



Trendul manifestat în decembrie 2009 pe total active a fost înregistrat și la nivelul fiecărui fond în parte. Fondurile ING, AZT VIITORUL TAU și ARIPI au înregistrat cele mai mari valori ale activelor nete (Fig.1, Fig.11 și Tab.2).

⁶ Curs de schimb BNR: 31.12.2009 - 4,2282 lei.

Tab.2. Pilon II Active nete fonduri – sem.II 2008 – 2009 – mil.lei

Nr. crt.	Fond de pensii administrat privat	31.12.2008	30.06.2009	31.12.2009	Comparativ cu decembrie 2008	Comparativ cu iunie 2009
1	ING	321,643	613,441	937,973	191,62%	52,90%
2	AZT VIITORUL TAU	195,152	372,338	557,622	185,74%	49,76%
3	ARIPI	66,811	124,683	192,609	188,29%	54,48%
4	AIG	60,445	113,497	168,903	179,43%	48,82%
5	PENSIA VIVA	55,937	104,798	158,343	183,08%	51,09%
6	EUREKO	40,973	84,114	127,138	210,30%	51,15%
7	BCR	26,142	48,990	101,738	289,17%	107,67%
8	VITAL	22,978	42,876	63,441	176,09%	47,97%
9	BRD	20,641	38,397	57,752	179,79%	50,41%
10	OTP	3,518	6,360	9,234	162,49%	45,19%
11	PRIMA PENSIE	2,150	4,200	6,435	199,37%	53,24%
12	KD	1,227	2,217	3,196	160,45%	44,17%
13	BANCPPOST*	4,495	-	-	-	-
14	OMNIFORTE**	9,783	17,644	-	-	-
	TOTAL	831,896	1.573,555	2.384,385	186,62%	51,53%

*Fondul de Pensii Administrat Privat BANCPPOST - fond absorbit a fuzionat cu Fondul de Pensii Administrat Privat EUREKO - fond absorbit
 **Fondul de Pensii Administrat Privat OMNIFORTE - fond absorbit a fuzionat cu BCR Fond de Pensii Administrat Privat - fond absorbit

Și în cazul activelor nete, gradul de concentrare a înregistrat valori asemănătoare cu cele de pe parcursul semestrului II 2009. Astfel, primele 3 fonduri au înregistrat **71%** din total, iar primele 5 fonduri **85%** (Fig.12 și 13).

Fig.12 Pilon II Active nete din total (%) – decembrie 2009

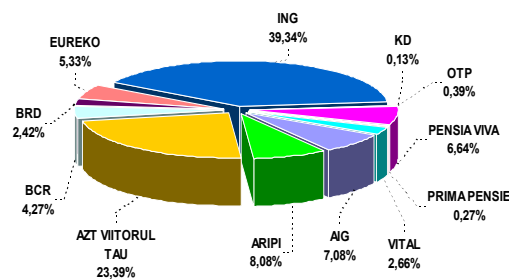


Fig.13 Pilon II Evoluție ponderi active nete din total - semestrul II 2009

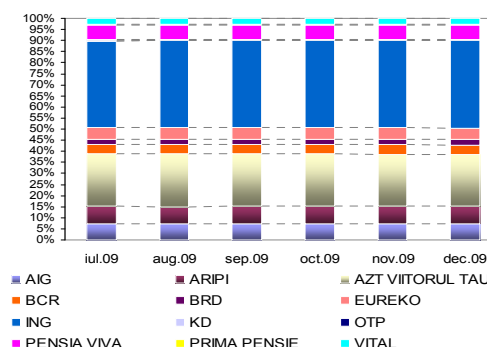
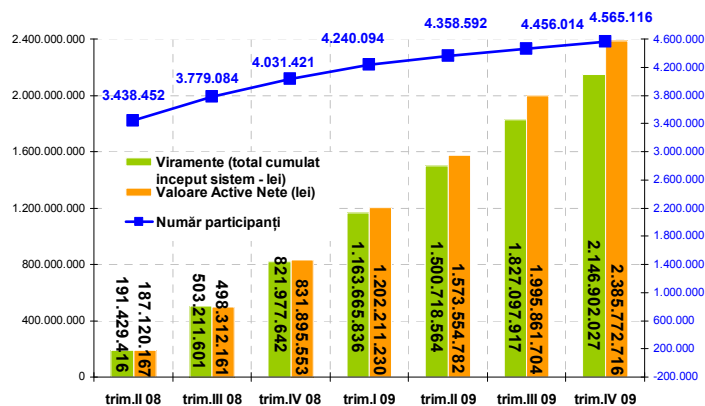
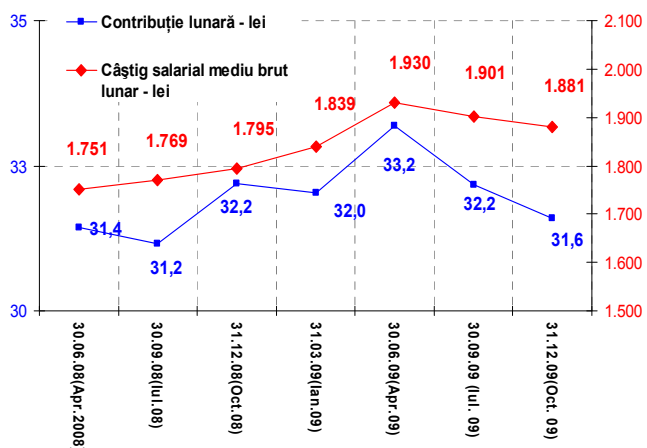


Fig.14 Pilon II Contribuții virate, active nete și număr participanți 2008 - 2009



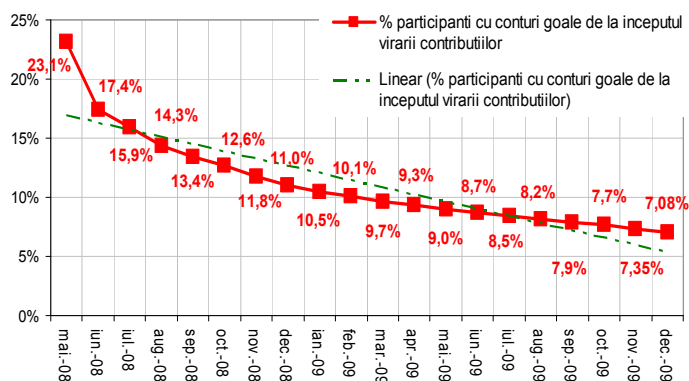
Contribuțiile virate în decembrie 2009 au fost de **107** milioane lei (25 milioane euro). În total, în semestrul II 2009 au fost virate contribuții în valoare de **646** milioane lei, cu 4,8% mai puțin decât în semestrul I 2009 și cu 2,5% mai mult decât în semestrul II 2008 (Fig.14).

Fig.15 Pilon II Contribuție/participant și câștig mediu salarial total pe economie⁷



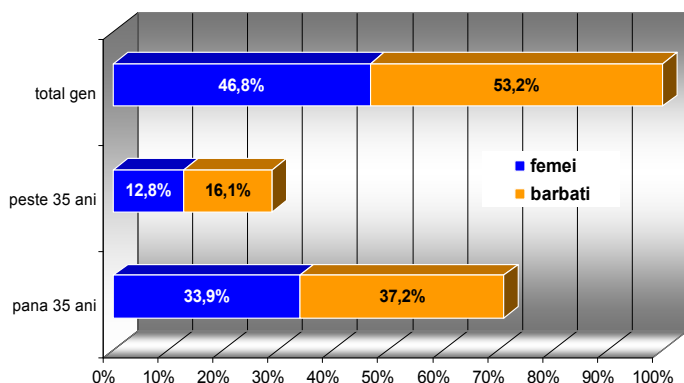
Contribuția medie pe participant pentru care s-au virat contribuții în luna decembrie 2009 (luna de referință octombrie 2009 - 3,4 milioane participanți, grad de acoperire de 71% din efectivul de salariați pe economie) a fost de **31,6** lei/participant, cu 4,8% mai puțin decât în iunie 2009, în condițiile în care și câștigul mediu salarial brut pe economie a scăzut în aceeași perioadă cu 2,5% (Fig.15).

Fig.16 Pilon II Evoluția % a numărului de participanți cu conturi goale 2008 – 2009



Păstrând tendința înregistrată în 2008, dar și în 2009, numărul conturilor goale în Pilonul II a continuat să scadă, reprezentând la sfârșitul semestrului II 2009 **7,08%** din total. (Fig.16).

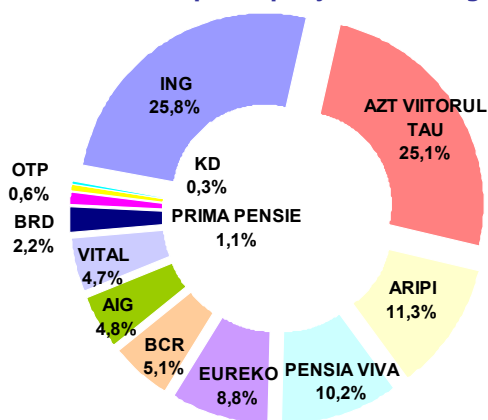
Fig.17 Pilon II Structura pe vârstă și gen a participanților cu conturi goale – decembrie 2009



În decembrie 2009, din cele aproximativ **349** mii persoane pentru care nu au fost efectuate virări de contribuții din mai 2008, **71%** aveau vârsta de până în 35 ani și **29%** vârsta de peste 35 ani, iar structura pe gen a fost: bărbați - **53%** și femei - **47%**. (Fig.17).

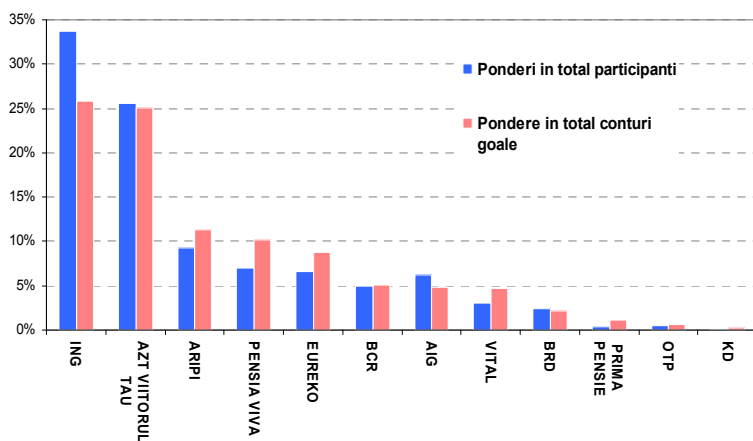
⁷ 1)Date INS Buletinul statistic nr.10/2009. 2) În paranteze luna corespunzătoare virării contribuțiilor

Fig.18 Pilon II Structura participanți cu conturi goale – decembrie 2009



Ponderea cea mai mare a conturilor goale a fost deținută de ING: 26% și AZT VIITORUL TAU: 25%, urmate de ARIPI: 11%, PENSIA VIVA: 10% și EUREKO: 9%, cele 5 fonduri reprezentând **81%** din total (Fig.18), ponderi similare cu cele înregistrate în celelalte luni ale semestrului II 2009.

Fig.19 Pilon II Ponderi fonduri în total participanți și în total participanți cu conturi goale – decembrie 2009

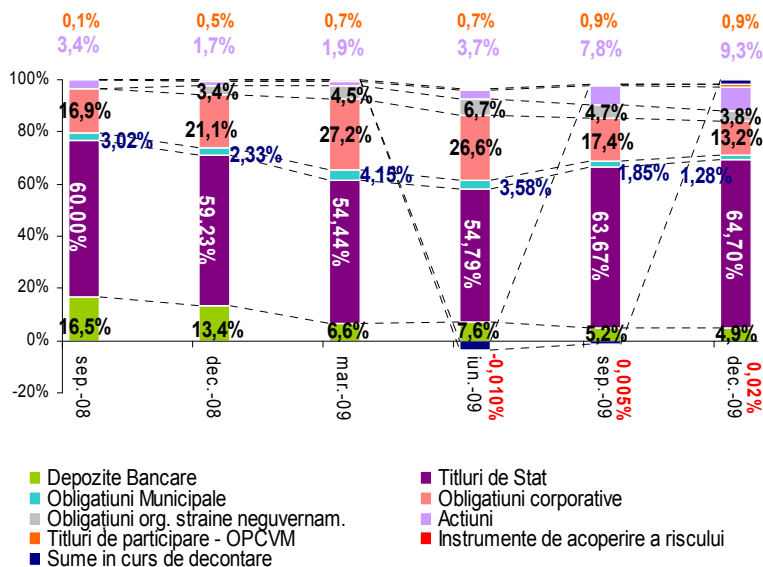


Ponderea fondului de pensii în total conturi goale depășește în cele mai multe cazuri ponderea fondurilor în total participanți, cu excepția ING și AIG. În cazul acestor două fonduri se constată ponderi semnificativ mai mici în total conturi goale. În cazul fondului

AZT VIITORUL TĂU, cele două ponderi sunt aproximativ egale (Fig.19).

1.1.2. Structura investițiilor

Fig.20 Pilon II Evoluție structură portofolii investiționale trim.III 2008 - 2009



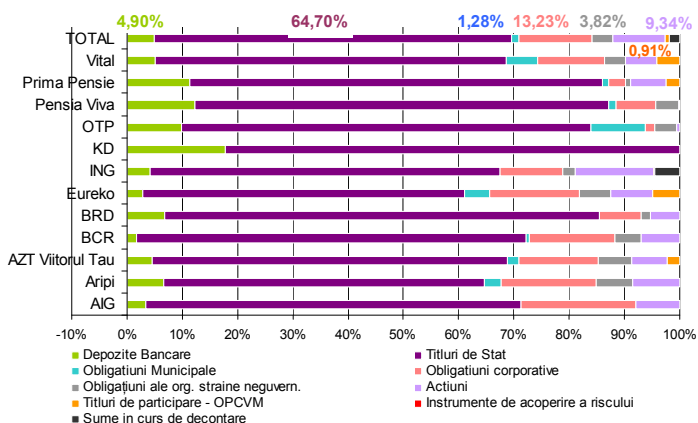
Și în decembrie 2009 structura portofoliilor fondurilor de pensii administrate privat, ca și pe parcursul semestrului II și întregului an 2009, a fost caracterizată de investiții preponderent în active cu grad scăzut de risc (titluri de stat și obligațiuni ale organismelor străine neguvernamentale).

Astfel, în decembrie 2009, structura portofoliilor fondurilor de pensii a fost următoarea (Fig.20):

- titluri de stat: **64,70%** din total active, în creștere față de iunie 2009 și decembrie 2008.
- obligațiuni ale organismelor străine neguvernamentale: **3,82%**, din total active, în scădere față de iunie 2009 și în creștere față de decembrie 2008.
- obligațiuni municipale: **1,28%** din total active, cu un trend fluctuant, dar în scădere față de iunie 2009 și decembrie 2008.
- obligațiuni corporative: **13,23%** din total active, în scădere față de iunie 2009 și decembrie 2008.
- depozite bancare: **4,90%** din total active, un trend descrescător de la începutul funcționării sistemului.
- acțiuni: **9,34%** din total active, în continuă creștere, de la începutul funcționării sistemului.
- titluri de participare: **0,91%** din total active, pe un trend crescător constant, de la începutul sistemului.
- instrumentele de acoperire a riscului⁸ au reprezentat **-0,02%** din total active fonduri de pensii administrate privat.
- sumele în curs de decontare pentru achiziționare/vânzare active sau disponibilități în cont curent reprezentau **1,81%**.

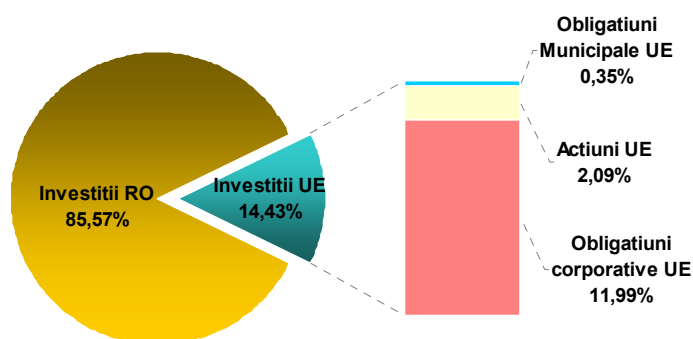
⁸ Norma nr. 3/2009 privind investițiile fondurilor de pensii administrate privat și organizarea activității de investire a intrat în vigoare la data de 1 mai 2009.

Fig.21 Pilon II Structură portofolii investiționale fonduri de pensii – decembrie 2009



Tendențele semnalate în structura portofoliului investițional pe total fonduri de pensii administrate privat înregistrate în decembrie 2009 s-au observat, în mare parte, și în structura portofoliilor fiecărui fond în parte (Fig.21).

Fig.22 Pilon II Structura investițiilor - plasamente instrumente financiare – decembrie 2009



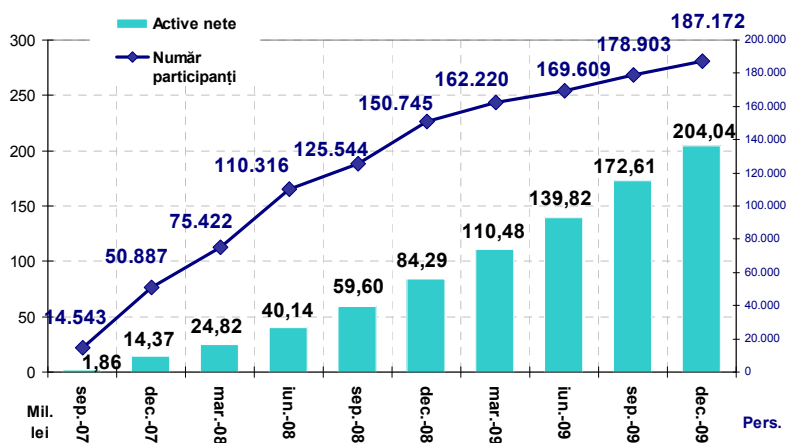
În decembrie 2009, **85,57%** din activele fondurilor de pensii administrate privat erau plasate în țară, iar restul de **14,43%** erau investiții externe (Fig.22).

1.2. Pensile facultative (Pilonul III)

1.2.1. Participanții și activele nete

La sfârșitul semestrului II 2009 erau active 13 fonduri de pensii facultative⁹: AZT Moderato, AZT Vivace, BCR Prudent, BRD MEDIO, BRD PRIMO, Concordia Moderat, Eureka Confort, ING Clasic, Ing Optim, OTP Strateg, Pensia Mea, Raiffeisen Acumulare și Stabil și 10 administratori autorizați de către CSSPP să administreze aceste fonduri.

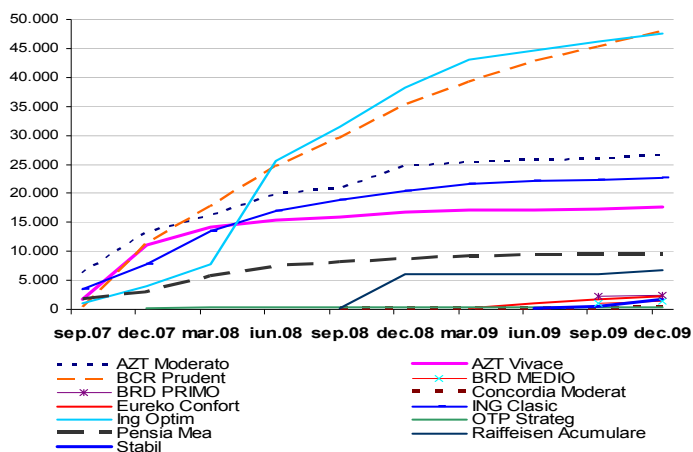
Fig.23 Pilon III Evoluția activelor nete și a numărului de participanți 2007 - 2009



La aceste fonduri contribuiau **187.172** participanți, o creștere cu **10%** față de semestrul I 2009 și cu **24%** față de semestrul II 2008, menținându-se trendul ușor ascendent al creșterii numărului de participanți de la

începutul funcționării sistemului: o creștere de **3,7** ori față de decembrie 2007 (Fig.23). Gradul de acoperire a fost de **4%** din efectivul total al salariaților din România¹⁰.

Fig.24 Pilon III Evoluția pe fonduri a numărului de participanți 2007 - 2009



Trendul manifestat pe total participanți în sistem a fost înregistrat și la nivelul fiecărui fond în parte, fondurile de pensii BCR Prudent, Ing Optim și AZT Moderato înregistrând cel mai mare număr de participanți (Fig.24 și Tab.3).

⁹ Sunt autorizate 14 fonduri de pensii facultative administrate de 11 administratori, dar la 31 decembrie 2009 erau active (colectau contribuții) numai 13 fonduri. De asemenea, în decembrie 2009, CSSPP a autorizat definitiv preluarea administrării Fondului de Pensii Facultative BCR-PRUDENT de către S.C. BCR PENSII, SOCIETATE DE ADMINISTRARE A FONDURILOR DE PENSII PRIVATE S.A. de la S.C. BCR Asigurări de Viață Vienna Insurance Group S.A

¹⁰ INS Buletin statistic lunar nr.10/2009.

Tab.3. Pilon III Număr participanți – sem.II 2008 – 2009 - persoane

Nr. crt.	Fond de pensii facultative	31.12.2008	30.06.2009	31.12.2009	Comparativ cu decembrie 2008	Comparativ cu iunie 2009
1	BCR Prudent	35.312	42.859	48.173	36,42%	12,40%
2	Ing Optim	38.217	44.587	47.640	24,66%	6,85%
3	AZT Moderato	24.798	25.713	26.621	7,35%	3,53%
4	ING Clasic	20.469	22.064	22.609	10,45%	2,47%
5	AZT Vivace	16.793	17.183	17.562	4,58%	2,21%
6	Pensia Mea	8.605	9.301	9.542	10,89%	2,59%
7	Raiffeisen Acumulare	6.008	6.101	6.713	11,73%	10,03%
8	BRD PRIMO	-	-	2.475	-	-
9	Eureko Confort	-	1.027	2.192	-	113,44%
10	Stabil	-	201	1.718	-	754,73%
11	BRD MEDIO	-	-	1.352	-	-
12	OTP Strateg	323	324	315	-2,48%	-2,78%
13	Concordia Moderat	220	249	260	18,18%	4,42%
	TOTAL	150.745	169.609	187.172	24,16%	10,35%

Fig.25 Pilon III Participanți din total (%) – decembrie 2009

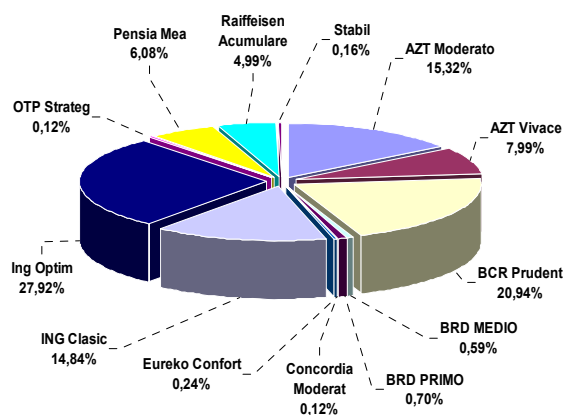
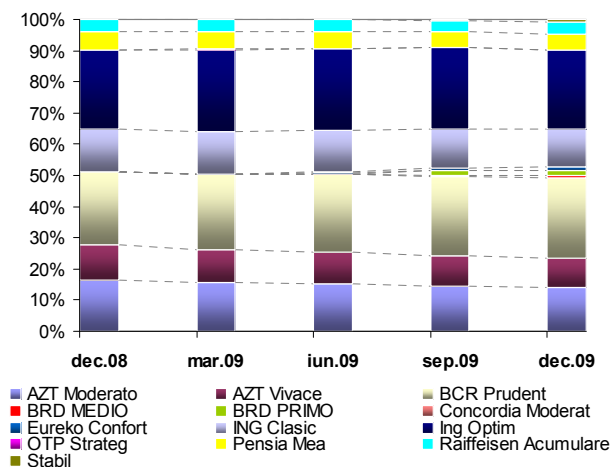


Fig.26 Pilon III Evoluție ponderi număr participanți din total 2008 - 2009



În funcție de numărul de participanți, gradul de concentrare a fost de **65%** pentru primele 3 fonduri de pensii facultative și **87%** pentru primele 5 fonduri de pensii (Fig.25 și Fig.26), valori asemănătoare cu cele din lunile semestrului II 2009, dar cu ușoare variații față de semestrul I 2009, determinate de intrarea pe piața pensiilor facultative, începând din iulie 2009, a două noi fonduri de pensii: BRD MEDIO și BRD PRIMO.

Fig.27 Pilon III Participanți structură pe gen – decembrie 2009

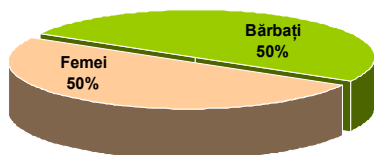


Fig.28 Pilon III Participanți structură pe vârstă – decembrie 2009

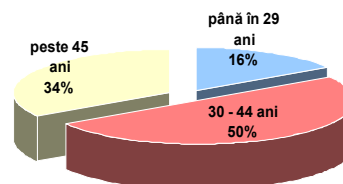
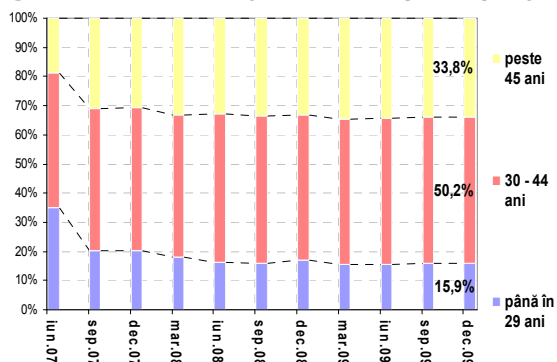


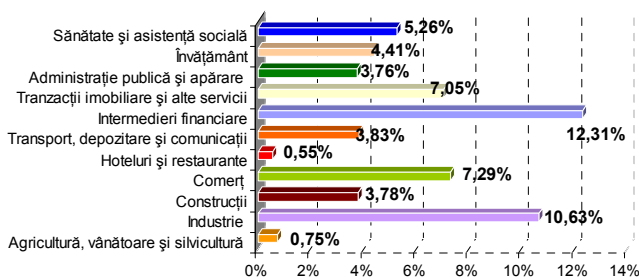
Fig.29 Pilon III Evoluția structurii participanților pe grupe de vârstă 2007 - 2009



Structura pe gen a participanților la fondurile de pensii facultative a fost la sfârșitul semestrului II 2009 aproximativ egală: **50%** bărbați și **50%** femei, iar structura pe vârstă a fost următoarea: **16%** cu vârsta de până în 29 ani, **50%** cu vârsta între 30 și 44 ani și **34%** cu vârsta de peste 45 de ani¹¹, păstrând proporții asemănătoare cu cele înregistrate pe

parcursul anului 2009 (Fig.27-29).

Fig.30 Pilon III Structura în funcție de activitățile economice ale angajatorilor – decembrie 2009

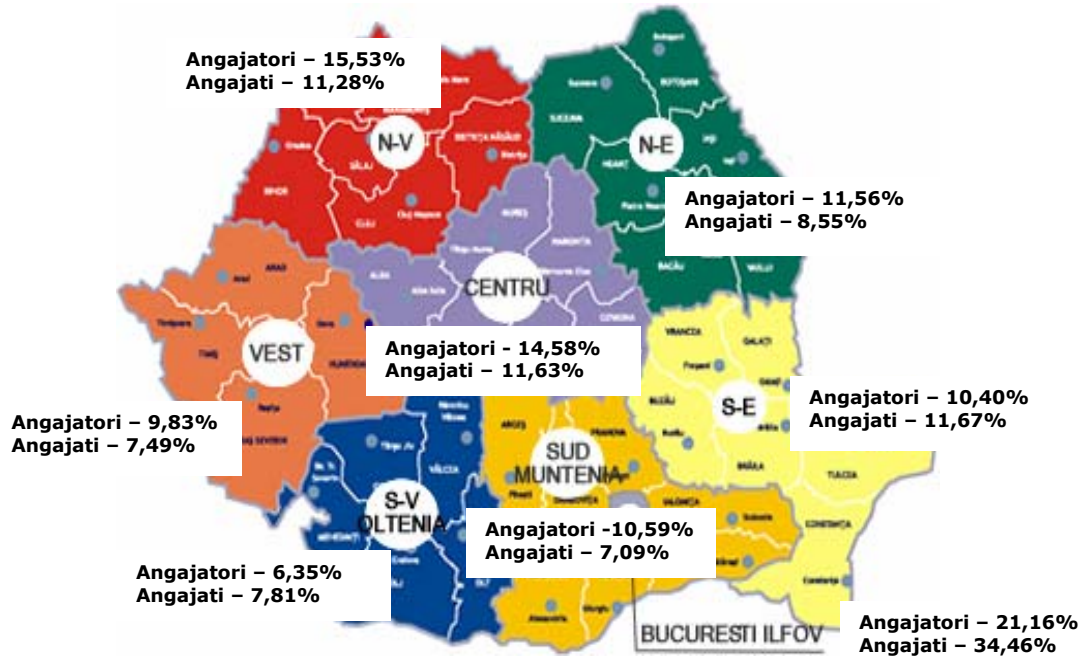


În decembrie 2009 cele mai bine reprezentate activități economice în Pilonul III au fost intermedierile financiare cu **12,31%** din participanți și industria cu **10,63%**, iar cele mai slab reprezentate au fost agricultura **0,75%** și serviciile hoteliere **0,55%** (Fig.30).

În funcție de regiunile de dezvoltare ale României, repartizarea participanților la fondurile de pensii facultative a fost la sfârșitul semestrului II 2009 următoarea: în București, lucrau cei mai mulți participanți (angajați): **33,13%**, iar cele mai bine reprezentate regiuni de dezvoltare din acest punct de vedere au fost: București – Ilfov: **34,46%** și Regiunea de dezvoltare SUD - EST: **11,67%**, ambele regiuni reprezentând aproximativ 46% dintre participanți, celelalte regiuni, însumând 54%, cu ponderi de 7-11% din total (Fig.31).

¹¹ Participarea la pensiile facultative nu este condiționată de vârstă, iar pensia facultativă se obține la cel puțin 60 de ani, având cel puțin 90 de contribuții lunare (nu neapărat consecutive) la un fond și o sumă minimă acumulată

Fig.31 Pilon III Participanți - structura pe regiuni de dezvoltare – decembrie 2009



În funcție de locația angajatorului, distribuția participanților a fost în decembrie 2009 de **83 %** în mediul urban și **17%** în mediul rural (Fig.32).

Fig.32 Pilon III Structură participanți în funcție de locația angajatorului - decembrie 2009

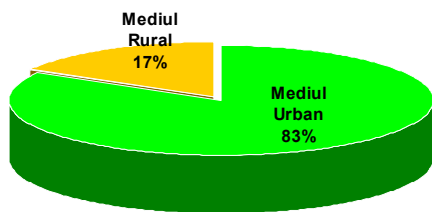
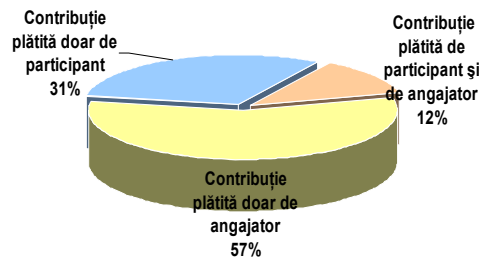
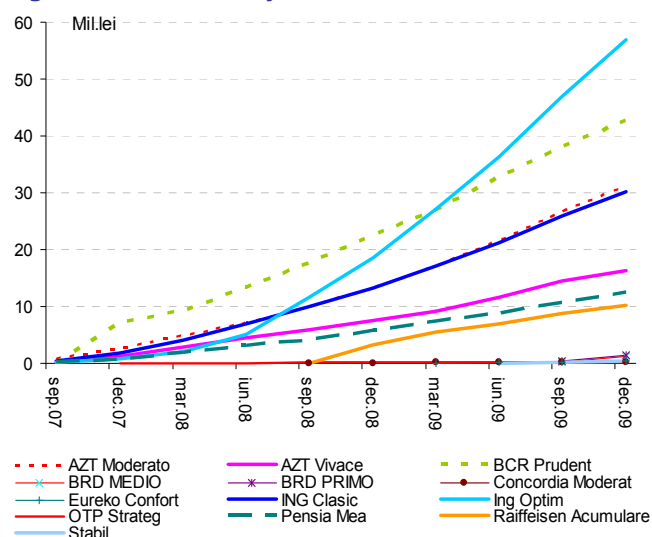


Fig.33 Pilon III Participarea la plata contribuțiilor - decembrie 2009



În cazul în care analizăm implicarea angajatorilor în sistemul pensiilor facultative, la sfârșitul semestrului II 2009, pentru **57%** dintre participanți contribuțiile au fost plătite de către angajatori, **31%** dintre participanți au plătit singuri contribuțiile, iar **12%** dintre participanți au plătit contribuțiile împreună cu angajatorii lor (Fig.33).

Fig.34 Pilon III Evoluție active nete fonduri 2007 - 2009



Și activele nete s-au menținut pe parcursul semestrului II 2009 în trendul semnalat de la începutul sistemului. Astfel, fondurile de pensii facultative dețineau, la 31 decembrie 2009, active nete în valoare de **204 milioane lei** (48 milioane euro – curs BNR la 31.12.2009). Comparativ cu semestrul I 2009, activele nete au crescut de **1,5 ori**, iar față de decembrie 2008 de **2,4 ori**.

Trendul constant ascendent a fost înregistrat și la nivelul fiecărui fond în parte, fondurile de pensii Ing Optim, BCR Prudent și AZT Moderato înregistrând cele mai mari valori ale activelor nete (Fig.23, Fig.34 și Tab.4).

Tab.4. Pilon III Active nete fonduri – mil.lei

Nr. crt.	Fond de pensii facultative	31.12.2008	30.06.2009	31.12.2009	Comparativ cu decembrie 2008	Comparativ cu iunie 2009
1	Ing Optim	18,477	36,250	56,960	208,27%	57,13%
2	BCR Prudent	22,445	32,668	42,720	90,34%	30,77%
3	AZT Moderato	13,257	21,667	31,267	135,85%	44,31%
4	ING Clasic	13,304	21,218	30,273	127,55%	42,68%
5	AZT Vivace	7,580	11,651	16,309	115,16%	39,98%
6	Pensia Mea	5,732	8,805	12,403	116,38%	40,85%
7	Raiffeisen Acumulare	3,289	7,026	10,182	209,61%	44,91%
8	BRD PRIMO	-	-	1,423	-	-
9	BRD MEDIO	-	-	1,201	-	-
10	Eureka Confort	-	0,135	0,485	-	258,14%
11	Stabil	-	0,038	0,328	-	761,35%
12	Concordia Moderat	0,062	0,174	0,246	295,29%	41,87%
13	OTP Strateg	0,140	0,187	0,244	74,15%	30,17%
	TOTAL	84,287	139,819	204,041	142,08%	45,93%

În funcție de activele nete, la sfârșitul semestrului II 2009, gradul de concentrare a fost de **64%**, pentru primele 3 fonduri de pensii facultative și **87%** pentru primele 5 fonduri de pensii, valori asemănătoare cu celelalte luni din semestru, dar cu ușoare variații față de semestrul I 2009, determinate de intrarea pe piața pensiilor facultative, începând din iulie 2009, a două noi fonduri de pensii: BRD MEDIO și BRD PRIMO (Fig.35 și Fig.36).

Fig.35 Pilon III Active nete din total (%) decembrie 2009

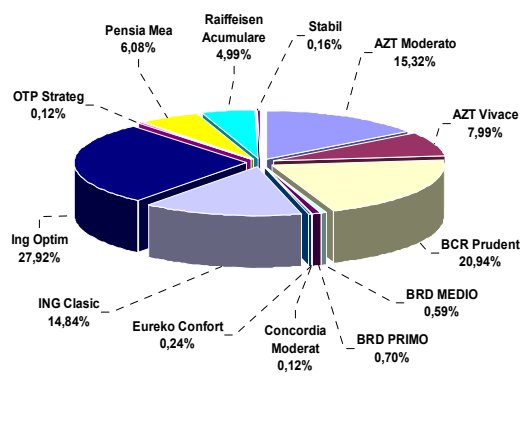
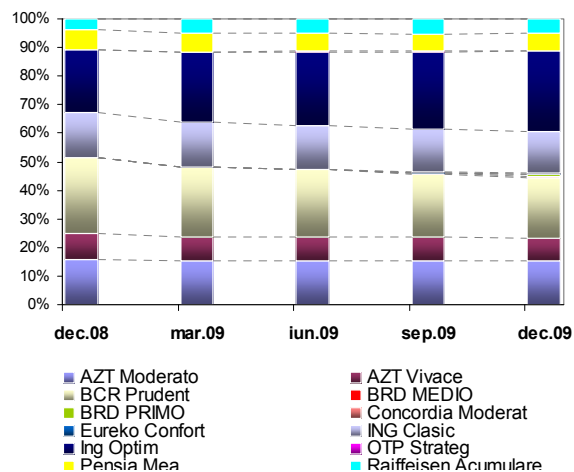
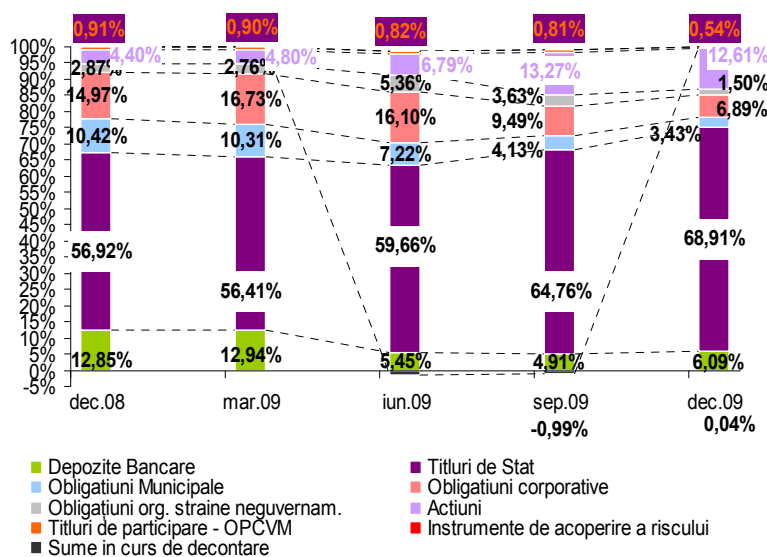


Fig.36 Pilon III Evoluție pondere active nete din total 2008 - 2009



1.2.2. Structura investițiilor

Fig.37 Pilon III Evoluția structurii investițiilor sem.II 2008 - 2009

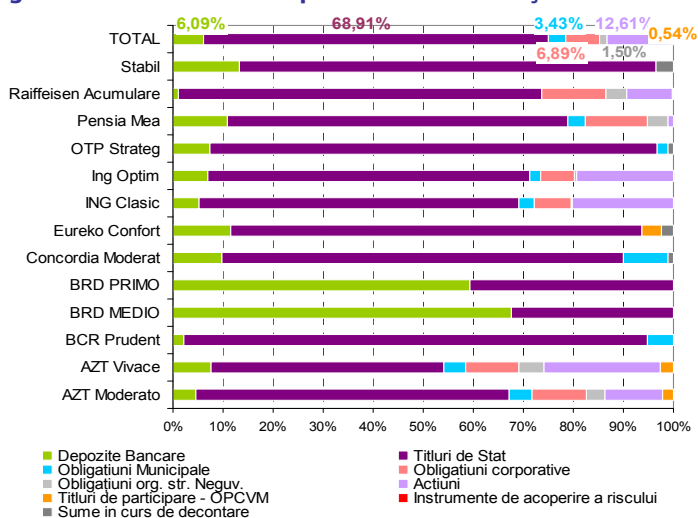


Și pe parcursul semestrului II 2009 administratorii au păstrat tendințele înregistrate în semestrul I 2009, structura portofoliilor fondurilor de pensii administrate continuând să fie caracterizată de investiții preponderent în active cu grad scăzut de risc (Fig.37). Astfel, structura portofoliilor fondurilor de pensii a fost următoarea:

- Titluri de stat: **68,91%** din total active fonduri, în creștere față de semestrul I 2009 și decembrie 2008.

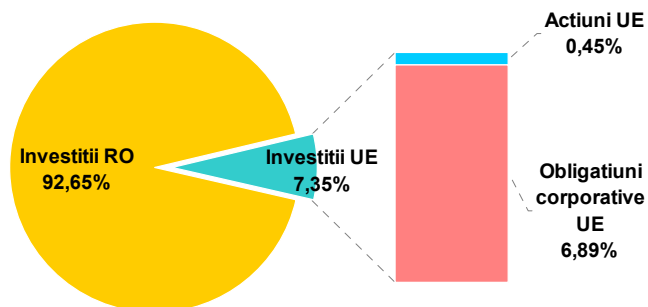
- Obligațiuni ale organismelor străine neguvernamentale: **1,5%** din active fonduri, în scădere față de semestrul I 2009 și decembrie 2008.
- Obligațiuni municipale: **3,43%** din total active fonduri, în scădere continuă din decembrie 2008.
- Obligațiuni corporative: **6,89%** din total active fonduri, în scădere față de semestrul I 2009 și decembrie 2008.
- Depozite bancare: **6,09%** din total active fonduri, în creștere față de iunie 2009 și în scădere față de decembrie 2008.
- Acțiuni: **12,61%** din total active fonduri, în creștere față de iunie 2009 și decembrie 2008.
- Titluri de participare OPCVM: **0,54%** din total active fonduri.
- Sumele în curs de decontare pentru achiziționare/vânzare active sau disponibilități în cont curent reprezentau **0,04%**.

Fig.38 Pilon III Structura portofoliilor investiționale – decembrie 2009



Tendențele generale în structura portofoliului investițional pe total fonduri de pensii facultative s-au observat și în structura portofoliilor fiecărui fond în parte (Fig.38).

Fig.39 Pilon III Structura investițiilor – plasamente instrumente financiare – decembrie 2009



La sfârșitul semestrului II 2009, **92,65%** din activele fondurilor de pensii facultative erau plasate în țară, iar restul de **7,35%** erau investiții externe (Fig.39).

Conform cerințelor de transparență privind publicarea ratelor de rentabilitate (Norma nr. 10/2009 privind ratele de rentabilitate ale fondurilor de pensii facultative), CSSPP calculează și publică pe site-ul propriu rata de rentabilitate a fiecărui fond de pensii, rata medie ponderată de rentabilitate a tuturor fondurilor de pensii și rata de rentabilitate minimă a fondurilor. Astfel, valorile **publicate de către CSSPP la data de 3 ianuarie 2010** au fost următoarele:

- Rata de rentabilitate anualizată a fondurilor de pensii facultative cu *grad de risc ridicat*:
 - AZT VIVACE: **5,6262%**
- Ratele de rentabilitate anualizate ale fondurilor de pensii facultative cu *grad de risc mediu*:
 - AZT Moderato: **6,0337%**
 - ING Clasic: **10,4202%**
 - ING Optim: **11,3519%**
 - PENSIA MEA: **5,2929%**
 - *Rata medie ponderată de rentabilitate a tuturor fondurilor din categoria risc mediu: 8,8607%.*
 - *Rata de rentabilitate minimă a fondurilor din categoria risc mediu: 4,4303%*
- Ratele de rentabilitate anualizate ale fondurilor de pensii facultative cu *grad de risc scăzut*:
 - BCR Prudent: **6,5846%.**
 - OTP STRATEG¹²: **27,4950%**
 - *Rata medie ponderată de rentabilitate a tuturor fondurilor din categoria risc scăzut: 6,7065%.*
 - *Rata de rentabilitate minimă a fondurilor din categoria risc scăzut: 2,7065%*

Pe măsură ce vor fi îndeplinite condițiile pentru publicarea ratelor de rentabilitate, CSSPP va publica indicatori de performanță și pentru celelalte fonduri de pensii facultative.

¹² Prospectul schemei de pensii pentru Fondul de Pensii Facultative OTP STRATEG a fost modificat (autorizare CSSPP – noiembrie 2009).

Acte individuale emise – decembrie 2009

AUTORIZARE

Nr. crt.	Număr act	Entitate	Conținut act
1	Decizia nr. 929/03.12.2009	S.C. KD FOND DE PENSII S.A. și S.C. EUREKO – SOCIETATE DE ADMINISTRARE A FONDURILOR DE PENSII PRIVATE S.A.	Autorizarea prealabilă a fuziunii Fondului de Pensii Administrat Privat KD (fond absorbit) cu Fondul de Pensii Administrat Privat EUREKO (fond absorbant).
2	Comunicarea nr. 11850/04.12.2009	S.C. EUREKO - SOCIETATE DE ADMINISTRARE A FONDURILOR DE PENSII PRIVATE S.A.	Autorizarea modificării actului constitutiv al S.C. EUREKO - SOCIETATE DE ADMINISTRARE A FONDURILOR DE PENSII PRIVATE S.A., ca urmare a modificării sediului social de la adresa din București, Bulevardul Decebal nr. 25-29, etaj 4 (clădirea de birouri Olimpia Tower), sector 3, la adresa din București, Bulevardul Decebal, nr. 25-29 etaj 4-spațiul 4A, etaj 5-spațiul 5B și etaj 6-spațiul 6B, (clădirea de birouri Olimpia Tower, sector 3, conform Hotărârii din data de 19.11.2009 a Adunării Generale Extraordinare a Acționarilor și radierea punctului de lucru al societății din București, sector 6, Str. Constantin Noica, nr. 120_conform Hotărârii din data de 19.11.2009 a Adunării Generale Extraordinare a Acționarilor
3	Decizia nr. 970/23.12.2009	S.C. BCR PENSII, SOCIETATE DE ADMINISTRARE A FONDURILOR DE PENSII PRIVATE S.A.; S.C. BCR Asigurări de Viață Vienna Insurance Group S.A.; BRD Groupe Societe Generale S.A.; S.C. ERNST & YOUNG ASSURANCE SERVICES S.R.L.	Autorizarea definitivă a preluării administrării Fondului de Pensii Facultative BCR-PRUDENT de către S.C. BCR PENSII SOCIETATE DE ADMINISTRARE A FONDURILOR DE PENSII PRIVATE S.A. de la S.C. BCR Asigurări de Viață Vienna Insurance Group S.A.
4	Comunicarea nr. 12379/23.12.2009	S.C. BCR PENSII, SOCIETATE DE ADMINISTRARE A FONDURILOR DE PENSII PRIVATE S.A.	Autorizarea modificării Actului individual de aderare la Fondul de Pensii Facultative BCR-PRUDENT.

AVIZARE

Nr. crt.	Număr act	Entitate	Conținut act
1	Comunicarea nr. 11848/04.12.2009	S.C. BCR PENSII, SOCIETATE DE ADMINISTRARE A FONDURILOR DE PENSII PRIVATE S.A.	Avizarea modificării prospectului schemei de pensii private pentru BCR Fond de Pensii Administrat Privat.
2	Comunicarea nr. 11849/04.12.2009	S.C. USC ALL FINANCE BROKER DE PENSII PRIVATE S.R.L.	Avizarea modificării actului constitutiv al S.C. USC ALL FINANCE BROKER DE PENSII PRIVATE S.R.L. ca urmare a schimbării structurii asociaților prin cesiune de părți sociale, dna. Elena Popescu cesionând dnei. Elena Ciorogariu un număr de 49 părți sociale, cu o valoare nominală de 250 lei fiecare - reprezentând 49% din capitalul social al societății, dl. Petruț Dumbravă cesionând dlui. Traian Colin Udrea un număr de 50 părți sociale, cu o valoare nominală de 250 lei fiecare - reprezentând 50% din capitalul social al societății, a schimbării sediului social , de la adresa din Bacău, Județul Bacău, Str. Pictor Theodor Aman, Nr. 94, Et. 6, la adresa din Lugoj, Județul Timiș, Str. Nicolae Bălcescu, nr. 14 și numirii dnei. Elena Popescu în funcția de administrator al societății, ca urmare a revocării d-lui Petruț Dumbravă.
3	Comunicarea nr. 12041/09.12.2009	S.C. OTP GARANCIA ASIGURĂRI S.A.	Avizarea prealabilă a modificării prospectului schemei de pensii facultative pentru Fondul de Pensii Facultative OTP STRATEG, administrat de S.C. OTP GARANCIA ASIGURĂRI S.A.

4	Aviz nr. 12/09.12.2009	S.C. DESTINE BROKER DE ASIGURARE S.R.L.	Avizarea S.C. DESTINE BROKER DE ASIGURARE S.R.L. ca agent de marketing persoană juridică și înscrierea în Registrul C.S.S.P.P., secțiunea Agenții de Marketing, Persoane Juridice, în vederea desfășurării activității de marketing al prospectelor schemelor de pensii facultative.
5	Comunicarea nr. 12040/09.12.2009	S.C. CAPITOL BROKER DE PENSII PRIVATE S.R.L.	Avizarea modificării actului constitutiv al S.C. CAPITOL BROKER DE PENSII PRIVATE S.R.L., ca urmare a completării obiectului de activitate al societății, conform Hotărârii nr. 3/25.11.2009 a Adunării Generale a Asociațiilor societății.
6	Comunicare nr. 12181/16.12.2009	S.A.I. RAIFFEISEN ASSET MANAGEMENT S.A.	Avizarea prealabilă a modificării prospectului schemei de pensii facultative pentru Fondul de Pensii Facultative RAIFFEISEN ACUMULARE, respectiv modificarea structurii portofoliului de active al Fondului de Pensii Facultative RAIFFEISEN ACUMULARE având în vedere prevederile Normei nr. 4/2009 privind investițiile fondurilor de pensii facultative și organizarea activității de investire; taxa de audit a situațiilor financiare ale Fondului de Pensii Facultative RAIFFEISEN ACUMULARE pentru anul 2010 care este în valoare de 14268,80 lei (fără TVA), conform contractului încheiat cu KPMG AUDIT S.R.L.; completarea capitolului referitor la plata contravalorii activului net al participantului în caz de invaliditate sau deces având în vedere prevederile Normei nr. 14/2009 privind utilizarea activului personal al participantului la un fond de pensii facultative, în caz de invaliditate și în caz de deces; modificarea componenței Consiliului de Administrație al societății, modificare aprobată de către Comisie în data de 20.11.2009; reformularea conținutului capitolului privind prelucrarea datelor cu caracter personal ale participanților; corelarea informațiilor din prospect cu necesitatea de informare corectă și clară a participanților.
7	Comunicarea nr. 12180/16.12.2009	S.C. BCR PENSII, SOCIETATE DE ADMINISTRARE A FONDURILOR DE PENSII PRIVATE S.A.	Avizarea modificării Actului individual de aderare la BCR Fond de Pensii Administrat Privat.
8	Comunicarea nr. 12381/23.12.2009	S.C. AVIVA Asigurări de Viață S.A.	Avizarea prealabilă a modificării prospectului schemei de pensii facultative pentru Fondul de pensii facultative Pensia MEA.
9	Comunicarea nr. 12380/23.12.2009	S.C. AVIVA ASIGURĂRI DE VIAȚĂ S.A.	Avizarea modificării contractului de depozitare încheiat de S.C. AVIVA ASIGURĂRI DE VIAȚĂ S.A. cu BRD-Groupe Societe Generale S.A. în calitate de depozitar al Fondului de Pensii Facultative Pensia MEA.

SANȚIONARE

Nr. crt.	Număr act	Entitate	Conținut act
1	Decizia nr. 931/03.12.2009	S.C. AVIVA Societate de Administrare a unui Fond de Pensii Private; S.C. GENERALI Societate de Administrare a Fondurilor de Pensii Private S.A.	Sanționarea cu interzicerea efectuării transferului participantului Ion Silva de la Fondul de Pensii Administrat Privat ARIPI administrat de S.C. GENERALI Societate de Administrare a Fondurilor de Pensii Private S.A. la Fondul de Pensii Administrat privat PENSIA VIVA, administrat de S.C. AVIVA Societate de Administrare a unui Fond de Pensii Privat S.A., ca urmare a deficiențelor constatate în urma investigației referitoare la implicarea agenților de marketing în operațiuni de transfer al participanților de la Fondul de Pensii Administrat Privat ARIPI la Fondul de Pensii Administrat privat PENSIA VIVA.
2	Decizia nr. 930/03.12.2009	Dna. Drăgulănescu Geta, Agent de marketing; S.C. AAV Broker de Pensii Private S.R.L.; S.C. AVIVA Societate de Administrare a unui Fond de pensii private	Sanționarea cu retragerea avizului CSSPP nr. 573/10.07.2009, doamnei Drăgulănescu Geta agent de marketing (cod AMF-RO-2731720) ca urmare a deficiențelor constatate în urma investigației referitoare la implicarea agenților de marketing în operațiuni de transfer al participanților de la Fondul de Pensii Administrat Privat ARIPI la Fondul de Pensii Administrat privat PENSIA VIVA.
3	Decizia nr. 941/09.12.2009	S.C. EUROBROKERS GROUP-BROKER DE ASIGURARE S.A.	Sanționarea cu avertisment scris a S.C. EUROBROKERS GROUP- BROKER DE ASIGURARE S.A. conform art. 121, alin. (1), lit. k) și alin. (2), lit. (a) din Legea nr. 204/2006 privind pensiile facultative, cu modificările și completările ulterioare, pentru modificările aduse actului constitutiv al societății și înregistrate la O.N.R.C. fără avizul prealabil al C.S.S.P.P.

4	Decizia nr. 971/23.12.2009	S.C. ASICONS BROKER DE ASIGURARE S.R.L.	Sancționarea cu avertisment scris a S.C. ASICONS BROKER DE ASIGURARE S.R.L., conform art. 120 alin. (1), art. 121 alin. (1) lit. k) și alin. (2) lit. a) din Legea nr. 204/2006 privind pensiile facultative, cu modificările și completările ulterioare, pentru modificarea actului constitutiv al societății, ca urmare a schimbării structurii asociaților și schimbării sediului social, modificări înregistrate la Oficiul Registrului Comerțului de pe lângă Tribunalul Cluj, fără avizul prealabil al C.S.S.P.P.
5	Decizia nr. 973/23.12.2009	S.C. BRD Societate de Administrare a Fondurilor de Pensii Private S.A.	Sancționarea cu avertisment scris a S.C. BRD Societate de Administrare a Fondurilor de Pensii Private S.A. pentru încălcarea prevederilor art. 25 alin. (4) lit. a) și ale art. 67 alin. (1) lit. a) din Legea nr. 411/2004 republicată, cu modificările și completările ulterioare, art. 8 alin. (1) din Norma nr. 9/2007, pct. 45 din Norma nr. 14/2007, Capitolului III lit. (b), Clasa a 8- a „Conturi speciale” a Planului de conturi pentru Fondurile de Pensii din Norma nr. 14/2007, punctului 7, clasa 8, conturi speciale, grupa 80, conturi în afara bilanțului din GHIDUL DE APLICARE a Normei nr. 14/2007, aprobat prin Decizia nr. 163/25.02.2009, art. 9 alin. (1) și alin. (2) și ale art. 36 alin. (1) din Norma nr. 25/2007, art. 6 alin. (1) și alin. (2) din Norma nr. 2/2008, art. 10 alin. (2), art. 11 din Norma nr. 3/2008, art. 5 din Norma nr. 4/2008, art. 6 din Norma nr. 9/2008, art. 8 alin. (5) din Norma nr. 19/2008, art. 5 din Norma nr. 22/2008, în baza art. 141 alin.(1) lit. g) și alin. (2) lit. a) din Legea nr. 411/2004 privind fondurile de pensii administrate privat, republicată, cu modificările și completările ulterioare.
6	Decizia nr. 974/23.12.2009	S.C. Eureka Societate de Administrare a Fondurilor de Pensii Private S.A.	Sancționarea cu avertisment scris a S.C. Eureka Societate de Administrare a Fondurilor de Pensii Private S.A. pentru deficiențele constatate ca urmare a evaluării activelor de către Eureka Societate de Administrare a Fondurilor de Pensii Private S.A., BRD Societate de Administrare a Fondurilor de Pensii Private S.A. și ING Bank Amsterdam Sucursala București.
7	Decizia nr. 975/23.12.2009	S.C. BRD Societate de Administrare a Fondurilor de Pensii Private S.A.	Sancționarea cu avertisment scris a S.C. BRD Societate de Administrare a Fondurilor de Pensii Private S.A. pentru deficiențele constatate ca urmare a evaluării activelor de către Eureka Societate de Administrare a Fondurilor de Pensii Private S.A., BRD Societate de Administrare a Fondurilor de Pensii Private S.A. și ING Bank Amsterdam Sucursala București.
8	Decizia nr. 976/23.12.2009	ING BANK N.V. Amsterdam Sucursala București	Sancționarea cu avertisment scris a ING BANK N.V. Amsterdam Sucursala București pentru deficiențele constatate ca urmare a evaluării activelor de către Eureka Societate de Administrare a Fondurilor de Pensii Private S.A., BRD Societate de Administrare a Fondurilor de Pensii Private S.A. și ING Bank Amsterdam Sucursala București.

Acte normative publicate în Monitorul Oficial – decembrie 2009

Nr. crt.	Act normativ	Data publicării
1	Norma nr. 21/2009 pentru modificarea și completarea Normei nr. 11/2008 privind colectarea contribuțiilor individuale ale participanților la fondurile de pensii administrate privat	Monitorul Oficial al României, Partea I, nr. 843 din 07 decembrie 2009
2	Norma nr. 22/2009 privind aderarea și evidența participanților la fondurile de pensii administrate privat	Monitorul Oficial al României, Partea I, nr. 843 din 07 decembrie 2009

Activitatea CSSPP în semestrul II 2009

Continuând procesul de consolidare a pieței pensiilor private din România, activitatea CSSPP s-a desfășurat și în cursul semestrului II 2009 pe coordonatele principale: reglementarea, coordonarea, supravegherea și controlul activității sistemului de pensii private, potrivit misiunii sale: funcționarea eficientă a sistemului de pensii private și informarea asupra acestuia.

În domeniul reglementării¹³, au fost elaborate, aprobate și, ulterior, publicate în Monitorul Oficial acte normative privind:

- utilizarea activului personal al participantului la un fond de pensii facultative (Norma nr.14/2009). Elaborarea actului normativ a fost determinată de necesitatea completării cadrului legal cu reglementări referitoare la modul de utilizare a activului personal, pentru participantul la un fond de pensii facultative care a împlinit vârsta de 60 de ani, dar nu îndeplinește una sau ambele condiții prevăzute de Legea nr. 204/2006 privind fondurile de pensii facultative, cu modificările și completările ulterioare. A fost reglementat și modul de utilizare a activului personal net pentru participantul care beneficiază de pensie de invaliditate în condițiile Legii nr. 19/2000 privind sistemul public de pensii și alte drepturi de asigurări sociale, precum și pentru participantul care decedează înainte de depunerea cererii pentru obținerea unei pensii facultative¹⁴.
- operațiunile de încasări și plăți efectuate prin conturile fondului de pensii administrat privat, în scopul protejării intereselor participanților și beneficiarilor în sistemul Pilonului II (Norma nr. 15/2009). Principalul obiectiv urmărit de CSSPP în elaborarea noului act normativ a fost asigurarea unei evidențe contabile corecte, clare, transparente și controlabile a tuturor operațiunilor bănești efectuate la nivelul unui fond prin reglementarea unei metodologii unitare de lucru.
- prelungirea, cu un an, începând cu data de 3 noiembrie 2009, a termenului de derogare pentru limita maximă aplicabilă investițiilor fondurilor de pensii private în titluri de stat (Norma nr. 16/2009). Deși, la momentul elaborării normei, derogarea menționată nu era utilizată de majoritatea

¹³ Proiectele de acte normative au fost postate pe site-ul CSSPP: www.csspp.ro și supuse procedurilor de dezbatere publică.

¹⁴ Norma nr.17/2008 privind utilizarea activului personal al participantului la un fond de pensii facultative în caz de invaliditate și în caz de deces a fost abrogată

administratorilor, CSSPP a prelungit termenul de derogare întrucât reprezintă o măsură prudentă întreprinsă în interesul protejării activelor participanților, în contextul economic dat. O normă similară este aplicabilă și în sistemul de pensii facultative (Normă nr. 17/2009).

- aprobarea normei privind operațiunile de încasări și plăți efectuate prin conturile fondurilor de pensii facultative (Norma nr. 18/2009). Prin elaborarea acestui act normativ, CSSPP a urmărit creșterea transparenței la nivelul conturilor bancare ale acestor fonduri, pentru o mai bună protejare a intereselor participanților și beneficiarilor în sistemul Pilonului III. Au fost definite concepte și noțiuni clare în materia operațiunilor de încasări și plăți la nivelul fondului de pensii, pentru a se asigura înțelegerea corectă a reglementărilor în domeniu și a se evita interpretările greșite.
- clarificarea anumitor aspecte referitoare la onorariile de audit plătite de fondurile de pensii administrate privat și de fondurile de pensii facultative (Norma nr. 19/2009 și Norma nr. 20/2009). Actele normative interzic modificările clauzelor contractului de audit cu privire la preț, în cursul unui an calendaristic, evitându-se astfel variațiile costurilor care ulterior s-ar fi reflectat în valoarea unitară a activului net al fondului de pensii. Principalul obiectiv urmărit de CSSPP în elaborarea noului act normativ a constat în asigurarea unor evidențe operaționale corecte, clare și transparente. De asemenea, s-a urmărit o creștere a eficienței activității operaționale la nivelul administratorilor fondurilor de pensii.
- îmbunătățirea unor reglementări de maximă importanță pentru sistemul fondurilor de pensii administrate privat: procesului de colectare a contribuțiilor participanților și aderarea, evidența și repartizarea aleatorie a participanților (Norma nr. 21/2009 și Norma nr. 22/2009). Adoptarea noilor modificări și completări a avut ca scop adaptarea legislației secundare din domeniul pensiilor private la condițiile pieței precum și soluționarea anumitor probleme de natură operațională identificate în cadrul proceselor de colectare, aderare și evidență a participanților. Noile reglementări au intrat în vigoare la 1 ianuarie 2010. Norma nr.22/2009 tratează în capitole distincte dobândirea și încetarea calității de participant la un fond de pensii administrat privat, dispoziții generale privind actul individual de aderare și procedura de modificare a acestuia, validarea și repartizarea aleatorie a persoanelor eligibile în cadrul procesului de aderare precum și actualizarea informațiilor cuprinse în Registrul participanților la fondurile de pensii administrate privat. Modificările privind repartizarea aleatorie au avut în vedere încurajarea efortului depus de acei administratori care se implică activ în atragerea de noi participanți și în informarea acestora cu privire la sistemul de pensii private, dar și evitarea a riscului de concentrare a participanților către unele fonduri.

În domeniul autorizării

Pilonul II si III – decizii de autorizare/avizare emise de către CSSPP Semestrul II 2009

Autorizare	8
Avizare	3
Modificarea documentelor care au stat la baza obținerii deciziilor de autorizare/avizare	76
Retragere si radiere entitate din Registrul CSSPP	10

Printre entitățile autorizate în Semestrul II 2009 a fost S.C. BCR PENSII, SOCIETATE DE ADMINISTRARE A FONDURILOR DE PENSII PRIVATE S.A. ca societate de administrare a fondurilor de pensii facultative.

Tot în Semestrul II, Consiliul CSSPP a decis autorizarea prealabilă a fuziunii¹⁵ de fonduri de pensii, în urma inițiativei reprezentanților acestora:

1. Fondul de Pensii Administrat Privat PRIMA PENSIE - fond absorbit cu BCR Fond de Pensii Administrat Privat - fond absorbant (Decizia nr. 735/09.09.2009),
2. Fondul de Pensii Administrat Privat OTP - fond absorbit cu BCR Fond de Pensii Administrat Privat - fond absorbant (Decizia nr. 736/09.09.2009),
3. Fondul de Pensii Administrat Privat KD - fond absorbit cu Fondul de Pensii Administrat Privat EUREKO - fond absorbant (Decizia nr. 929/03.12.2009).

De asemenea, a fost autorizată preluarea¹⁶ Fondului de Pensii Facultative BCR-PRUDENT de către S.C. BCR PENSII, SOCIETATE DE ADMINISTRARE A FONDURILOR DE PENSII PRIVATE S.A. Procesul de preluare a avut loc în doua etape (autorizarea prealabila: Decizia nr. 889/11.11.2009, iar autorizarea definitiva: Decizia nr. 970/23.12.2009).

În cazul agenților de marketing persoane fizice, situația avizărilor în Semestrul II 2009, a fost următoarea:

¹⁵ Procesul de autorizare a fuziunii în sistemul de pensii private - Pilonul II cuprinde două etape, prealabilă și definitivă, potrivit prevederilor normei 14/2008 care stabilește reguli privind protecția participanților în această situație. Fuziunile se încadrează într-un proces natural de consolidare a pieței fondurilor de pensii administrate privat în condițiile în care legea prevede un plafon minim de 50.000 de participanți care trebuie atins în perioada primilor 3 ani de la data constituirii fondului de pensii, în vederea asigurării funcționării eficiente și în condiții de siguranță pentru participanți. Participanții care nu sunt de acord cu noile condiții ale fondului absorbant se vor putea transfera fără penalități de transfer la orice alt fond de pensii administrat privat, în termen de 90 de zile calendaristice de la data publicării anunțului privind fuziunea. Fuziunea se va putea finaliza ulterior acestui termen de trei luni.

¹⁶ Preluarea administrării unui fond de pensii facultative de către un administrator al unui fond de pensii administrat privat se supune prevederilor Normei nr. 24/2008 emisă de CSSPP în aplicarea legilor de bază ale sistemului de pensii private.

**Pilon II și Pilon III – Avizări agenți de marketing persoane fizice
Semestrul II 2009**

	Număr agenți
Agenți administratori PII și PIII	1933
Agenți brokeri de pensii PII și PIII	3074
TOTAL	5007

**Pilon II și Pilon III – Retragere avize agenți de marketing persoane fizice
Semestrul II 2009**

	Număr agenți
Agenți administratori PII și PIII	17307
Agenți brokeri PII și PIII	3784
TOTAL	21091

În domeniul supravegherii și controlului

În cursul semestrului II 2009, ca urmare a acțiunilor de supraveghere și control desfășurate de către CSSPP, s-au constatat încălcări ale legislației în vigoare de către entitățile ce activează pe piața pensiilor private. În consecință, CSSPP a decis sancționarea acestor entități. Dintre cele 8 sancțiuni, 6 au fost sancțiuni cu avertisment scris, o sancțiune cu retragerea avizului CSSPP și una cu interzicerea efectuării transferului unui participant. Printre entitățile sancționate au fost administratori de fonduri, un depozitar, brokeri de pensii și un agent de marketing, persoană fizică.

Participarea CSSPP la conferințe și seminarii.

Având ca scop creșterea gradului de educație financiară și popularizarea avantajelor pensiilor private, în cursul Semestrului II 2009, CSSPP a organizat și a participat la:

- evenimentele din seria Forumul Economic Regional - Ediția a III-a, evenimente organizate de Media XPRIMM la Brașov și Sibiu, având ca scop informarea directă și facilitarea contactului dintre reprezentanții autorităților de supraveghere din principalele piețe financiare românești (sisteme de asigurări și pensii private) cu marii angajatori din zonele respective.
- evenimentele Forumului Economic Regional organizate la Constanța și Iași, care fac parte dintr-o serie de evenimente ce au drept scop popularizarea pensiilor private, informarea directă și facilitarea contactului dintre reprezentanții autorităților centrale și angajatorii din teritoriu.

- Conferința Națională de Pensii Private, eveniment organizat de Media XPRIMM la București.
- Conferința pe tema Raportului de evaluare al Băncii Mondiale cu privire la protecția și educația consumatorilor de produse și servicii financiar-bancare din România, eveniment organizat de Banca Mondială și Institutul Bancar Român, în colaborare cu Reprezentanța Uniunii Europene la București.
- evenimentul organizat de Finmedia și Asociația Administratorilor de Fonduri din România (AAF) la București.
- două seminare (octombrie și decembrie) organizate de CSSPP și Oficiul Național de Prevenire și Combatere a Spălării Banilor, din seria evenimentelor cu tema "Implementarea legislației din domeniul prevenirii și sancționării spălării banilor în sistemul de pensii private", destinate reprezentanților administratorilor de pensii private.
- o serie de acțiuni organizate împreună cu omologii din cadrul autorității de supraveghere a sistemului de pensii din Chile destinate schimbului de experiență între cele două instituții, în domeniul pensiilor private (evenimente organizate de Ambasada Chile la București dar și la sediul CSSPP).
- vizita unei delegații de studenți din Franța, în cadrul unui stagiu de pregătire a cursanților Școlii Naționale de Securitate Socială, instituție aflată în subordinea Ministerului Muncii francez. Programul a fost organizat de Casa Națională de Pensii și Alte Drepturi de Asigurări Sociale - CNPAS, cu sprijinul CSSPP.
- lucrările Forumului Global OECD/IOPS, organizate la Rio de Janeiro, Brazilia și la ședințele membrilor Organizației Internaționale a Supraveghetorilor din Domeniul Pensiilor Private (IOPS), în calitate de membru cu drepturi depline. Forumul Global OECD/IOPS a oferit participanților ocazia de a discuta pe marginea celor mai moderne reglementări și inițiative elaborate în lume în vederea îmbunătățirii sistemelor de pensii de tip "Contribuții Definite", model implementat și în România. În cadrul lucrărilor IOPS s-au adoptat o serie de măsuri și rapoarte, printre care cele mai importante fac referire la întărirea supravegherii sistemelor de pensii din întreaga lume și o mai bună protecție care trebuie oferită participanților și beneficiarilor de pensii private, în condițiile de volatilitate ridicată ale actualelor provocări economice mondiale.
- cea de-a 5-a Conferință CEIOPS care a avut loc în noiembrie 2009 la Frankfurt, Germania.

Publicațiile CSSPP. În cursul Semestrului II 2009, CSSPP a continuat să publice lunar, pe site-ul propriu, buletine ce conțin principalele date statistice ale lunii anterioare publicării, precum și o listă a actelor emise de către instituție.

De asemenea, a fost publicat „Ghidul participantului la sistemul de pensii private”. Acesta a fost elaborat ca un îndrumar și un instrument practic pentru participanți. Ghidul oferă o privire generală asupra sistemului de pensii private: beneficiile, entitățile și elementele de siguranță, precum și datele de contact ale instituțiilor din sistemul pensiilor private.

O altă publicație pe site-ul CSSPP a fost dicționarul pensiilor private (termeni specifici sistemului de pensii private și termeni și noțiuni investiționale).

Date statistice

4.1. Pensile administrate privat - Pilonul II

Tab.1 Pilon II Număr participanți* 2008 – 2009 (pers.)

Nr. crt.	Fond de pensii administrat privat	31.12.2008	31.01.2009	28.02.2009	31.03.2009	30.04.2009	31.05.2009	30.06.2009	31.07.2009	31.08.2009	30.09.2009	31.10.2009	30.11.2009	31.12.2009
1	AIG	256.900	260.654	264.944	268.866	271.885	273.919	275.900	277.760	279.613	281.339	283.065	285.196	287.198
2	ARIPI	371.842	378.601	386.225	392.833	397.899	401.701	404.998	408.410	411.378	414.432	417.815	421.731	425.780
3	AZT VIITORUL TAU	1.032.708	1.050.053	1.068.257	1.085.235	1.098.294	1.106.114	1.114.790	1.123.398	1.131.181	1.139.206	1.147.362	1.157.888	1.168.600
4	BANCPOST**	23.242	23.542	23.907	23.946	23.983	23.936	-	-	-	-	-	-	-
5	BCR	129.097	132.775	136.338	139.199	141.832	143.950	145.895	211.043	213.796	216.166	218.383	221.375	225.292
6	BRD	96.453	97.906	99.527	101.045	102.256	103.077	103.830	104.587	105.310	105.970	106.666	107.496	108.294
7	EUREKO	246.641	250.969	255.199	259.371	262.605	264.535	290.837	293.248	295.535	297.668	299.718	302.394	304.942
8	ING	1.368.533	1.390.321	1.415.706	1.437.124	1.453.553	1.465.099	1.475.617	1.485.764	1.496.930	1.506.270	1.515.659	1.527.144	1.538.484
9	KD	6.705	6.823	6.923	7.050	7.150	7.044	7.104	7.173	7.180	7.228	7.277	7.336	7.362
10	OMNIFORTE***	60.034	61.119	62.139	62.443	62.704	62.760	62.615	-	-	-	-	-	-
11	OTP	19.235	19.520	19.785	20.083	20.323	20.300	20.471	20.634	20.706	20.763	20.800	20.867	20.900
12	PENSIA VIVA	284.253	289.310	294.363	299.409	303.282	305.520	307.913	310.361	312.455	314.637	316.804	319.682	322.451
13	PRIMA PENSIE	15.828	16.308	16.688	17.051	17.317	17.621	17.788	17.974	18.101	18.180	18.243	18.309	18.371
14	VITAL	119.950	122.049	124.367	126.439	128.026	129.518	130.820	131.860	133.197	134.155	135.136	136.351	137.442
	TOTAL	4.031.421	4.099.950	4.174.368	4.240.094	4.291.109	4.325.094	4.358.578	4.392.212	4.425.382	4.456.014	4.486.928	4.525.769	4.565.116

*Participanți pentru care s-au încasat contribuții de la începutul colectării acestora în sistem: mai 2008

**Fondul de Pensii Administrat Privat BANCPOST - fond absorbit a fuzionat cu Fondul de Pensii Administrat Privat EUREKO (fost INTERAMERICAN) - fond absorbant - Autorizare definitivă - 03.06.2009.

***Fondul de Pensii Administrat Privat OMNIFORTE - fond absorbit a fuzionat cu BCR Fond de Pensii Administrat Privat - fond absorbant - Autorizare definitivă - 24.06.2009.

Tab.2 Pilon II Participanți din total - cota de piață (%)

Nr. crt.	Fond de pensii administrat privat	31.12.2008	31.01.2009	28.02.2009	31.03.2009	30.04.2009	31.05.2009	30.06.2009	31.07.2009	31.08.2009	30.09.2009	31.10.2009	30.11.2009	31.12.2009
1	AIG	6,37%	6,36%	6,35%	6,34%	6,34%	6,33%	6,33%	6,32%	6,32%	6,31%	6,31%	6,30%	6,29%
2	ARIPI	9,22%	9,23%	9,25%	9,26%	9,27%	9,29%	9,29%	9,30%	9,30%	9,30%	9,31%	9,32%	9,33%
3	AZT VIITORUL TAU	25,62%	25,61%	25,59%	25,59%	25,59%	25,57%	25,58%	25,58%	25,56%	25,57%	25,57%	25,58%	25,60%
4	BANCPOST*	0,58%	0,57%	0,57%	0,56%	0,56%	0,55%	-	-	-	-	-	-	-
5	BCR	3,20%	3,24%	3,27%	3,28%	3,31%	3,33%	3,35%	4,80%	4,83%	4,85%	4,87%	4,89%	4,94%
6	BRD	2,39%	2,39%	2,38%	2,38%	2,38%	2,38%	2,38%	2,38%	2,38%	2,38%	2,38%	2,38%	2,37%
7	EUREKO	6,12%	6,12%	6,11%	6,12%	6,12%	6,12%	6,67%	6,68%	6,68%	6,68%	6,68%	6,68%	6,68%
8	ING	33,95%	33,91%	33,91%	33,89%	33,87%	33,87%	33,86%	33,83%	33,83%	33,80%	33,78%	33,74%	33,70%
9	KD	0,17%	0,17%	0,17%	0,17%	0,17%	0,16%	0,16%	0,16%	0,16%	0,16%	0,16%	0,16%	0,16%
10	OMNIFORTE**	1,49%	1,49%	1,49%	1,47%	1,46%	1,45%	1,44%	-	-	-	-	-	-
11	OTP	0,48%	0,48%	0,47%	0,47%	0,47%	0,47%	0,47%	0,47%	0,47%	0,47%	0,46%	0,46%	0,46%
12	PENSIA VIVA	7,05%	7,06%	7,05%	7,06%	7,07%	7,06%	7,06%	7,07%	7,06%	7,06%	7,06%	7,06%	7,06%
13	PRIMA PENSIE	0,39%	0,40%	0,40%	0,40%	0,40%	0,41%	0,41%	0,41%	0,41%	0,41%	0,41%	0,40%	0,40%
14	VITAL	2,98%	2,98%	2,98%	2,98%	2,98%	2,99%	3,00%	3,00%	3,01%	3,01%	3,01%	3,01%	3,01%

* Fondul de Pensii Administrat Privat BANCPOST - fond absorbit a fuzionat cu Fondul de Pensii Administrat Privat EUREKO (fost INTERAMERICAN) - fond absorbant - Autorizare definitivă - 03.06.2009.

**Fondul de Pensii Administrat Privat OMNIFORTE - fond absorbit a fuzionat cu BCR Fond de Pensii Administrat Privat - fond absorbant - Autorizare definitivă - 24.06.2009

Tab.3 Pilon II Activele fondurilor 2008 – 2009 (mil. lei)

Nr. crt.	Fond de pensii administrat privat	31.12.2008	31.01.2009	28.02.2009	31.03.2009	30.04.2009	31.05.2009	30.06.2009	31.07.2009	31.08.2009	30.09.2009	31.10.2009	30.11.2009	31.12.2009
1	AIG	60,472	68,996	78,153	87,279	96,214	103,515	113,559	123,011	133,240	142,740	151,359	160,788	169,001
2	ARIPI	66,879	76,17	86,28	96,141	106,026	114,255	124,763	135,501	145,816	160,524	171,846	182,522	192,747
3	AZT VIITORUL TAU	195,243	223,884	251,61	281,488	313,339	337,779	372,520	403,255	439,951	471,215	497,474	528,814	557,944
4	BANCPOST*	4,526	5,128	5,799	6,428	7,036	7,567	-	-	-	-	-	-	-
5	BCR	26,179	29,763	34,371	38,225	42,204	44,798	49,028	72,667	78,628	84,680	90,541	96,344	101,817
6	BRD	20,676	23,379	26,487	29,476	32,550	35,349	38,428	41,479	45,046	48,130	50,983	54,159	57,806
7	EUREKO	40,984	46,617	52,665	58,582	64,326	69,625	84,126	90,912	98,008	106,220	112,966	120,351	127,155
8	ING	321,792	367,435	418,592	468,344	518,358	561,078	613,734	666,270	724,718	783,483	829,389	883,388	938,457
9	KD	1,233	1,401	1,575	1,746	1,919	2,047	2,223	2,390	2,535	2,704	2,868	3,033	3,197
10	OMNIFORTE**	9,8	11,132	12,553	13,939	15,338	16,345	17,658	-	-	-	-	-	-
11	OTP	3,561	3,984	4,479	4,965	5,445	5,879	6,397	6,897	7,379	7,873	8,340	8,824	9,281
12	PENSIA VIVA	55,941	63,729	72,233	80,518	89,201	96,410	104,849	113,076	121,588	130,876	140,175	148,833	158,424
13	PRIMA PENSIE	2,166	2,481	2,808	3,148	3,523	3,871	4,215	4,576	4,930	5,360	5,659	6,029	6,472
14	VITAL	22,978	26,128	29,529	32,708	36,013	39,432	42,896	46,212	49,699	53,185	56,179	59,641	63,472
	TOTAL	832,429	950,228	1.077,13	1.202,99	1.331,493	1.437,950	1.574,396	1.706,244	1.851,540	1.996,991	2.117,779	2.252,725	2.385,773

* Fondul de Pensii Administrat Privat BANCPOST - fond absorbit a fuzionat cu Fondul de Pensii Administrat Privat EUREKO (fost INTERAMERICAN) - fond absorbant - Autorizare definitivă - 03.06.2009.

**Fondul de Pensii Administrat Privat OMNIFORTE - fond absorbit a fuzionat cu BCR Fond de Pensii Administrat Privat - fond absorbant - Autorizare definitivă - 24.06.2009

Tab.4 Pilon II Activele Nete (mil. lei)

Nr. crt.	Fond de pensii administrat privat	31.12.2008	31.01.2009	28.02.2009	31.03.2009	30.04.2009	31.05.2009	30.06.2009	31.07.2009	31.08.2009	30.09.2009	31.10.2009	30.11.2009	31.12.2009
1	AIG	60,445	68,96	78,109	87,223	96,149	103,463	113,497	122,943	133,166	142,660	151,275	160,696	168,903
2	ARIPI	66,811	76,094	86,201	96,048	105,964	114,186	124,683	135,410	145,717	160,417	171,729	182,396	192,609
3	AZT VIITORUL TAU	195,152	223,784	251,496	281,355	313,192	337,628	372,338	403,046	439,715	470,951	497,187	528,488	557,622
4	BANCPOST*	4,495	5,092	5,767	6,393	7,025	7,554	-	-	-	-	-	-	-
5	BCR	26,142	29,722	34,326	38,175	42,150	44,766	48,990	72,616	78,570	84,617	90,474	96,271	101,738
6	BRD	20,641	23,341	26,445	29,43	32,487	35,323	38,397	41,444	45,008	48,088	50,938	54,110	57,752
7	EUREKO	40,973	46,606	52,653	58,576	64,317	69,616	84,114	90,898	97,991	106,202	112,944	120,327	127,138
8	ING	321,643	367,27	418,406	468,124	518,114	560,830	613,441	665,945	724,360	783,090	828,980	882,936	937,973
9	KD	1,227	1,393	1,569	1,74	1,913	2,041	2,217	2,389	2,534	2,702	2,867	3,031	3,196
10	OMNIFORTE**	9,783	11,114	12,534	13,917	15,315	16,333	17,644	-	-	-	-	-	-
11	OTP	3,518	3,95	4,456	4,935	5,418	5,846	6,360	6,858	7,339	7,831	8,296	8,779	9,234
12	PENSIA VIVA	55,937	63,696	72,196	80,475	89,154	96,366	104,798	113,019	121,528	130,810	140,106	148,757	158,343
13	PRIMA PENSIE	2,15	2,464	2,79	3,128	3,500	3,860	4,200	4,557	4,908	5,334	5,630	5,996	6,435
14	VITAL	22,978	26,117	29,516	32,693	35,996	39,415	42,876	46,190	49,676	53,159	56,153	59,612	63,441
	TOTAL	831,896	949,603	1.076,46	1.202,21	1.330,693	1.437,225	1.573,555	1.705,316	1.850,511	1.995,862	2.116,580	2.251,398	2.384,385

* Fondul de Pensii Administrat Privat BANCPOST - fond absorbit a fuzionat cu Fondul de Pensii Administrat Privat EUREKO (fost INTERAMERICAN) - fond absorbant - Autorizare definitivă - 03.06.2009.

**Fondul de Pensii Administrat Privat OMNIFORTE - fond absorbit a fuzionat cu BCR Fond de Pensii Administrat Privat - fond absorbant - Autorizare definitivă - 24.06.2009

Tab.5 Pilon II Activele Nete din total - cota de piață (%)

Nr. crt.	Fond de pensii administrat privat	31.12.2008	31.01.2009	28.02.2009	31.03.2009	30.04.2009	31.05.2009	30.06.2009	31.07.2009	31.08.2009	30.09.2009	31.10.2009	30.11.2009	31.12.2009
1	AIG	7,27%	7,26%	7,26%	7,26%	7,23%	7,20%	7,21%	7,21%	7,20%	7,15%	7,15%	7,14%	7,08%
2	ARIPI	8,03%	8,01%	8,01%	7,99%	7,96%	7,94%	7,92%	7,94%	7,87%	8,04%	8,11%	8,10%	8,08%
3	AZT VIITORUL TAU	23,46%	23,57%	23,36%	23,40%	23,54%	23,49%	23,66%	23,63%	23,76%	23,60%	23,49%	23,47%	23,39%
4	BANCPOST*	0,54%	0,54%	0,54%	0,53%	0,53%	0,53%	-	-	-	-	-	-	-
5	BCR	3,14%	3,13%	3,19%	3,18%	3,17%	3,11%	3,11%	4,26%	4,25%	4,24%	4,27%	4,28%	4,27%
6	BRD	2,48%	2,46%	2,46%	2,45%	2,44%	2,46%	2,44%	2,43%	2,43%	2,41%	2,41%	2,40%	2,42%
7	EUREKO	4,93%	4,91%	4,89%	4,87%	4,83%	4,84%	5,35%	5,33%	5,30%	5,32%	5,34%	5,34%	5,33%
8	ING	38,66%	38,68%	38,87%	38,94%	38,94%	39,02%	38,98%	39,05%	39,14%	39,24%	39,17%	39,22%	39,34%
9	KD	0,15%	0,15%	0,15%	0,14%	0,14%	0,14%	0,14%	0,14%	0,14%	0,14%	0,14%	0,13%	0,13%
10	OMNIFORTE**	1,18%	1,17%	1,16%	1,16%	1,15%	1,14%	1,12%	-	-	-	-	-	-
11	OTP	0,42%	0,42%	0,41%	0,41%	0,41%	0,41%	0,40%	0,40%	0,40%	0,39%	0,39%	0,39%	0,39%
12	PENSIA VIVA	6,72%	6,71%	6,71%	6,69%	6,70%	6,70%	6,66%	6,63%	6,57%	6,55%	6,62%	6,61%	6,64%
13	PRIMA PENSIE	0,26%	0,26%	0,26%	0,26%	0,26%	0,27%	0,27%	0,27%	0,27%	0,27%	0,27%	0,27%	0,27%
14	VITAL	2,76%	2,75%	2,74%	2,72%	2,71%	2,74%	2,72%	2,71%	2,68%	2,66%	2,65%	2,65%	2,66%

* Fondul de Pensii Administrat Privat BANCPOST - fond absorbit a fuzionat cu Fondul de Pensii Administrat Privat EUREKO (fost INTERAMERICAN) - fond absorbant - Autorizare definitivă - 03.06.2009.

**Fondul de Pensii Administrat Privat OMNIFORTE - fond absorbit a fuzionat cu BCR Fond de Pensii Administrat Privat - fond absorbant - Autorizare definitivă - 24.06.2009

Tab.6 Pilon II Valoarea Unității Activului Net* (lei)

Nr. crt.	Fond de pensii administrat privat	31.12.2008	31.01.2009	28.02.2009	31.03.2009	30.04.2009	31.05.2009	30.06.2009	31.07.2009	31.08.2009	30.09.2009	31.10.2009	30.11.2009	31.12.2009
1	AIG	10,6814	10,8374	10,95	11,1648	11,3095	11,2456	11,4677	11,6703	11,9430	12,1203	12,2425	12,4087	12,4786
2	ARIPI	10,5806	10,6804	10,7647	10,9166	11,0525	10,9858	11,1523	11,3502	11,5024	11,9766	12,1948	12,3536	12,4754
3	AZT VIITORUL TAU	10,5529	10,7298	10,7276	10,9238	11,1618	11,1185	11,4058	11,5847	11,9209	12,0849	12,1340	12,2957	12,3979
4	BANCPOST**	9,8435	9,9224	9,991	10,1099	10,2543	10,3196	-	-	-	-	-	-	-
5	BCR	10,4931	10,6241	10,7423	10,9307	11,1061	10,8734	10,9840	11,2169	11,3924	11,6006	11,7802	11,9385	12,0518
6	BRD	10,063	10,1236	10,2107	10,3693	10,5278	10,5578	10,6901	10,8145	10,9270	11,0307	11,1094	11,2448	11,4621
7	EUREKO	10,6026	10,6838	10,7783	10,9142	10,9933	11,0015	11,1540	11,2980	11,4543	11,7337	11,8653	12,0494	12,1641
8	ING	10,9813	11,1162	11,2367	11,4549	11,6371	11,6172	11,8100	12,0265	12,3183	12,6073	12,7037	12,9070	13,1111
9	KD	10,2451	10,3247	10,4243	10,5268	10,6227	10,7134	10,8120	10,9049	10,9967	11,0830	11,1684	11,2578	11,3439
10	OMNIFORTE***	10,4198	10,5008	10,5759	10,7203	10,8575	10,7446	10,8628	-	-	-	-	-	-
11	OTP	10,1902	10,1857	10,2367	10,3379	10,4438	10,5358	10,6371	10,7485	10,8564	10,9480	11,0369	11,1362	11,2247
12	PENSIA VIVA	10,3087	10,3907	10,4757	10,6328	10,7953	10,7736	10,8905	11,0071	11,1474	11,3324	11,5388	11,6711	11,8674
13	PRIMA PENSIE	9,5232	9,5851	9,6207	9,7632	9,9678	10,0622	10,1629	10,3058	10,4995	10,7727	10,7935	10,9504	11,2377
14	VITAL	10,704	10,8136	10,9198	11,0353	11,1593	11,2771	11,4004	11,5208	11,6437	11,7669	11,8017	11,9300	12,1283

*Valoarea din ultima zi lucrătoare a lunii respective.

** Fondul de Pensii Administrat Privat BANCPOST - fond absorbit a fuzionat cu Fondul de Pensii Administrat Privat EUREKO (fost INTERAMERICAN) - fond absorbant - Autorizare definitivă - 03.06.2009.

***Fondul de Pensii Administrat Privat OMNIFORTE - fond absorbit a fuzionat cu BCR Fond de Pensii Administrat Privat - fond absorbant - Autorizare definitivă - 24.06.2009

Tab.7 Pilon II Structură investiții luna curentă - 31/12/2009 (lei)

Nr. crt.	Fond de pensii administrat privat	Depozite Bancare	Titluri de Stat	Obligațiuni Municipale	Alte valori mobiliare - Obligațiuni corporative tranzactionate	Obligațiuni și alte valori mobiliare ale organismelor străine neguvernamentale, cotate la burse de valori autorizate	Acțiuni	Titluri de participare - OPCVM	Instrumente de acoperire a riscului*	Sume în curs de decontare pentru achiziționare /vânzare active sau disponibilități în cont curent**
1	AIG	5.772.430	114.684.147	0	35.197.243		13.347.203			89
2	Aripi	12.845.070	111.710.654	5.884.803	33.322.325	12.725.064	16.258.590			0
3	AZT Viitorul Tau	25.090.285	358.353.043	11.588.954	80.754.858	34.024.649	35.396.781	12.735.716		0
4	BCR	1.819.670	71.773.551	550.630	15.794.020	4.803.929	7.075.441			191
5	BRD	3.923.544	45.505.926	0	4.291.443	1.046.627	3.031.499		6.944	25
6	Eureko	3.738.419	73.891.457	5.680.493	20.787.824	7.119.225	9.746.963	6.146.910	31.088	12.447
7	ING	38.551.552	594.586.600	0	106.187.807	21.814.723	133.784.736		360.190	43.171.430
8	KD	570.420	2.626.604	0	0	0	0			72
9	OTP	913.309	6.873.284	906.790	162.548	364.057	60.757			0
10	Pensia Viva	19.600.062	118.334.776	2.160.261	11.422.821	6.678.387	211.708			16.024
11	Prima Pensie	729.736	4.842.694	67.833	190.419	66.391	410.645	163.697		87
12	Vital	3.283.982	40.295.194	3.618.806	7.593.124	2.440.268	3.617.867	2.622.884		0
	TOTAL	116.838.480	1.543.477.930	30.458.570	315.704.432	91.083.320	222.942.189	21.669.207	398.222	43.200.366

*Norma nr. 3/2009 privind investițiile fondurilor de pensii administrate privat și organizarea activității de investire a intrat în vigoare la data de 1 mai 2009.

**Până în luna mai inclusiv 2009, diferențele +/- față de total active reprezintă: Sume în curs de decontare pentru achiziționare /vânzare active sau disponibilități în cont curent. Începând cu luna iunie 2009 sunt evidențiate separat.

Tab.8 Pilon II Structură investiții luna curentă - 31/12/2009 (%)

Nr. crt.	Fond de pensii administrat privat	Depozite Bancare	Titluri de Stat	Obligațiuni Municipale	Alte valori mobiliare - Obligațiuni corporative tranzactionate	Obligațiuni si alte valori mobiliare ale organismelor straine neguvernamentale, cotate la burse de valori autorizate	Actiuni	Titluri de participare - OPCVM	Instrumente de acoperire a riscului*	Sume în curs de decontare pentru achiziționare /vânzare active sau disponibilități în cont curent**
1	AIG	3,42%	67,86%	0,00%	20,83%		7,90%			0,00%
2	Aripî	6,66%	57,96%	3,05%	17,29%	6,60%	8,44%			0,00%
3	AZT Viitorul Tau	4,50%	64,23%	2,08%	14,47%	6,10%	6,34%	2,28%		0,00%
4	BCR	1,79%	70,49%	0,54%	15,51%	4,72%	6,95%			0,00%
5	BRD	6,79%	78,72%	0,00%	7,42%	1,81%	5,24%		0,01%	0,00%
6	Eureko	2,94%	58,11%	4,47%	16,35%	5,60%	7,67%	4,83%	0,02%	0,01%
7	ING	4,11%	63,36%	0,00%	11,32%	2,32%	14,26%		0,04%	4,60%
8	KD	17,84%	82,16%	0,00%	0,00%		0,00%			0,00%
9	OTP	9,84%	74,06%	9,77%	1,75%	3,92%	0,65%			0,00%
10	Pensia Viva	12,37%	74,69%	1,36%	7,21%	4,22%	0,13%			0,01%
11	Prima Pensie	11,28%	74,83%	1,05%	2,94%	1,03%	6,35%	2,53%		0,00%
12	Vital	5,17%	63,48%	5,70%	11,96%	3,84%	5,70%	4,13%		0,00%
	TOTAL	4,90%	64,70%	1,28%	13,23%	3,82%	9,34%	0,91%	0,02%	1,81%

* Norma nr. 3/2009 privind investițiile fondurilor de pensii administrate privat și organizarea activității de investire a intrat în vigoare la data de 1 mai 2009.

**Până în luna mai inclusiv 2009, diferențele +/- față de total active reprezintă: Sume în curs de decontare pentru achiziționare /vânzare active sau disponibilități în cont curent. Începând cu luna iunie 2009 sunt evidențiate separat.

Tab. 9 Pilon II Total Structură investiții trim.III, trim.IV 2008 - 2009 - lei

Data	Depozite Bancare	Titluri de Stat /Obligațiuni Municipale	Titluri de Stat	Obligațiuni Municipale	Alte valori mobiliare - Obligațiuni corporative tranzactionate	Obligațiuni si alte valori mobiliare ale organismelor straine neguvernamentale, cotate la burse de valori autorizate	Acțiuni	Titluri de participare - OPCVM	Instrumente de acoperire a riscului*	Sume în curs de decontare pentru achiziționare /vânzare active sau disponibilități în cont curent**
30.06.2008	81.336.720	82.733.373			12.611.915		11.571.064	614.241		
30.09.2008	82.306.507		299.155.707	15.065.719	84.315.686		17.029.958	475.925		
31.12.2008	111.787.028		493.017.295	19.376.861	175.776.194	28.667.544	14.542.172	3.866.330		
31.01.2009	123.845.536		591.168.495	32.883.790	205.776.382	44.301.564	13.869.807	6.790.536		
28.02.2009	127.130.934		648.059.455	32.527.644	230.421.796	50.514.976	13.388.648	7.814.492		
31.03.2009	79.962.407		662.772.442	49.892.760	327.611.286	54.609.414	22.280.736	8.204.830		
30.04.2009	97.584.257		715.586.985	55.337.369	355.599.126	59.572.987	33.671.976	10.299.238		
31.05.2009	119.309.788		768.213.509	56.030.236	348.411.786	100.925.243	42.629.832	10.659.574	-271.150	
30.06.2009	119.486.190		862.621.989	56.394.165	419.167.023	105.258.717	57.431.695	11.075.380	-107.431	-56.931.783
31.07.2009	99.235.185		975.145.789	57.358.983	388.162.175	108.185.067	84.997.047	11.887.668	-95.847	-18.631.927
31.08.2009	86.204.060		1.080.681.194	50.595.153	378.739.390	114.620.488	112.764.668	14.822.404	11.207	13.101.285
30.09.2009	103.367.905		1.271.557.761	37.005.668	347.177.889	94.698.460	155.046.229	17.943.452	90.304,95	-29.897.020,59
31.10.2009	144.390.700		1.326.866.641	32.661.371	359.039.887	96.237.005	164.604.202	19.271.167	-198.944	-24.556.785
30.11.2009	178.568.462		1.393.115.709	30.233.228	349.968.399	96.956.768	199.781.272	19.949.703	-73.556	-15.774.700
31.12.2009	116.838.480		1.543.477.930	30.458.570	315.704.432	91.083.320	222.942.189	21.669.207	398.222	43.200.366

*Norma nr. 3/2009 privind investițiile fondurilor de pensii administrate privat și organizarea activității de investire a intrat în vigoare la data de 1 mai 2009.

**Până în luna mai inclusiv 2009, diferențele +/- față de total active reprezintă: Sume în curs de decontare pentru achiziționare /vânzare active sau disponibilități în cont curent. Începând cu luna iunie 2009 sunt evidențiate sepa

Tab.10 Pilon II Structură investiții - trim.III, trim.IV 2008 - 2009 (%)

Data	Depozite Bancare	Titluri de Stat /Obligațiuni Municipale	Titluri de Stat	Obligațiuni Municipale	Alte valori mobiliare - Obligațiuni corporative tranzactionate	Obligațiuni si alte valori mobiliare ale organismelor straine neguvernamentale, cotate la burse de valori autorizate	Actiuni	Titluri de participare - OPCVM	Instrumente de acoperire a riscului*	Sume în curs de decontare pentru achiziționare /vânzare active sau disponibilități în cont curent**
30.06.2008	43,44%	44,19%			6,74%		6,18%	0,33%		
30.09.2008	16,51%		60,00%	3,02%	16,91%		3,42%	0,10%		
31.12.2008	13,43%		59,23%	2,33%	21,12%	3,44%	1,75%	0,46%		
31.01.2009	13,03%		62,18%	3,46%	21,65%	4,66%	1,46%	0,71%		
28.02.2009	11,80%		60,14%	3,02%	21,38%	4,69%	1,24%	0,73%		
31.03.2009	6,65%		54,44%	4,15%	27,23%	4,54%	1,85%	0,68%		
30.04.2009	7,33%		53,74%	4,16%	26,71%	4,47%	2,53%	0,77%		
31.05.2009	8,29%		53,39%	3,89%	24,21%	7,01%	2,96%	0,74%	-0,02%	
30.06.2009	7,59%		54,79%	3,58%	26,62%	6,69%	3,65%	0,70%	-0,01%	-3,62%
31.07.2009	5,82%		57,15%	3,36%	22,75%	6,34%	4,98%	0,70%	-0,01%	-1,09%
31.08.2009	4,66%		58,37%	2,73%	20,46%	6,19%	6,09%	0,80%	0,00%	0,71%
30.09.2009	5,18%		63,67%	1,85%	17,39%	4,74%	7,76%	0,90%	0,005%	-1,50%
31.10.2009	6,82%		62,64%	1,54%	16,95%	4,54%	7,77%	0,91%	-0,01%	-1,16%
30.11.2009	7,93%		61,84%	1,34%	15,54%	4,30%	8,87%	0,89%	0,00%	-0,70%
31.12.2009	4,90%		64,70%	1,28%	13,23%	3,82%	9,34%	0,91%	0,02%	1,81%

* Norma nr. 3/2009 privind investițiile fondurilor de pensii administrate privat și organizarea activității de investire a intrat în vigoare la data de 1 mai 2009.

**Până în luna mai inclusiv 2009, diferențele +/- față de total active reprezintă: Sume în curs de decontare pentru achiziționare /vânzare active sau disponibilități în cont curent. Începând cu luna iunie 2009 sunt evidențiate separat.

Tab.11 Pilon II Viramente lunare - contribuții brute lunare (mil.lei)

Nr. crt.	Fond de pensii administrat privat	31.12.2008	31.01.2009	28.02.2009	31.03.2009	30.04.2009	31.05.2009	30.06.2009	31.07.2009	31.08.2009	30.09.2009	31.10.2009	30.11.2009	31.12.2009
1	AIG	7,8	7,8	8,69	7,74	7,96	8,06	8,17	7,56	7,61	7,68	7,39	7,53	7,49
2	ARIPI	8,84	8,85	9,67	8,82	8,89	8,96	8,96	8,66	8,75	8,75	8,48	8,59	8,58
3	AZT VIITORUL TAU	26,07	25,96	28,7	25,72	26,16	26,33	26,41	25,27	25,53	25,76	24,92	25,23	25,30
4	BANCPOST*	0,58	0,57	0,66	0,57	0,56	0,57	-	-	-	-	-	-	-
5	BCR	3,33	3,33	4,32	3,32	3,43	3,47	3,85	4,67	4,76	4,70	4,66	4,68	4,65
6	BRD	2,71	2,63	2,98	2,62	2,66	2,80	2,69	2,65	3,20	2,71	2,57	2,60	2,61
7	EUREKO	5,41	5,44	5,87	5,36	5,45	5,47	6,02	5,80	5,93	5,89	5,72	5,76	5,80
8	ING	43,18	42,71	47,92	42,48	43,45	44,24	44,15	41,96	42,29	42,64	41,05	41,63	41,77
9	KD	0,17	0,16	0,18	0,16	0,16	0,16	0,16	0,16	0,15	0,15	0,15	0,15	0,14
10	OMNIFORTE**	1,3	1,28	1,4	1,24	1,26	1,26	1,28	-	-	-	-	-	-
11	OTP	0,44	0,44	0,52	0,45	0,44	0,43	0,47	0,44	0,47	0,44	0,42	0,42	0,41
12	PENSIA VIVA	7,54	7,48	8,24	7,35	7,57	7,63	7,55	7,25	7,33	7,38	7,09	7,20	7,22
13	PRIMA PENSIE	0,31	0,31	0,33	0,3	0,31	0,31	0,31	0,30	0,30	0,30	0,29	0,29	0,29
14	VITAL	2,98	2,96	3,22	2,93	3,00	3,02	3,00	2,92	2,98	3,02	2,92	2,91	2,88
	TOTAL	110,64	109,93	122,7	109,05	111,31	112,73	113,02	107,66	109,30	109,42	105,65	107,00	107,15

* Fondul de Pensii Administrat Privat BANCPOST - fond absorbit a fuzionat cu Fondul de Pensii Administrat Privat EUREKO (fost INTERAMERICAN) - fond absorbant - Autorizare definitivă - 03.06.2009.

**Fondul de Pensii Administrat Privat OMNIFORTE - fond absorbit a fuzionat cu BCR Fond de Pensii Administrat Privat - fond absorbant - Autorizare definitivă - 24.06.2009

Tab.12 Pilon II Număr participanți (mii pers.)

Nr. crt.	Categorie indicator	31.12.2008	31.01.2009	28.02.2009	31.03.2009	30.04.2009	31.05.2009	30.06.2009	31.07.2009	31.08.2009	30.09.2009	31.10.2009	30.11.2009	31.12.2009
1	Număr participanți pentru care s-au virat contribuții în luna respectivă	3.436,55	3.402,04	3.448,96	3403,50	3.438,99	3.413,19	3.405,69	3.390,77	3.411,32	3.400,47	3.367,17	3.398,04	3.392,28
2	Număr participanți pentru care nu s-au virat contribuții în luna respectivă	1.094,77	1.178,15	1.192,36	1288,86	1.291,82	1.339,07	1.369,29	1.406,40	1.407,27	1.437,88	1.491,97	1.486,38	1.520,21
3	Număr participanți validați - Registru CNPAS	4.531,86	4.580,79	4.642,00	4693,93	4.731,54	4.752,94	4.775,55	4.797,79	4.819,20	4.838,97	4.859,94	4.885,08	4.913,15
4	Număr participanți (conturi) raportați de către administratori - pentru care s-au plătit contribuții de la început funcționare sistem	4.031,42	4.099,95	4.174,37	4240,10	4.291,11	4.325,09	4.358,59	4.392,21	4.425,38	4.456,01	4.486,93	4.525,77	4.565,12
5	Număr participanți cu conturi goale pe toată perioada virării contribuțiilor	500,44	480,84	467,63	453,83	440,43	427,84	416,96	405,56	393,80	382,92	372,97	359,26	347,98

Tab.13 Pilon II Structură conturi: dacă s-au virat/nu s-au virat contribuții 2008 – 2009 (%)

Nr. crt.	Categorie indicator	31.12.2008	31.01.2009	28.02.2009	31.03.2009	30.04.2009	31.05.2009	30.06.2009	31.07.2009	31.08.2009	30.09.2009	31.10.2009	30.11.2009	31.12.2009
1	Număr participanți pentru care nu s-au virat contribuții în luna respectivă (din total participanți validați - Registru CNPAS)	24,16%	25,72%	25,69%	27,46%	27,30%	28,17%	28,67%	29,31%	29,20%	29,71%	30,70%	30,43%	30,94%
2	Număr participanți cu conturi goale pe toată perioada virării contribuțiilor	11,04%	10,50%	10,07%	9,67%	9,31%	9,00%	8,73%	8,45%	8,17%	7,91%	7,67%	7,35%	7,08%

Tab.14 Pilon II Participanți pentru care s-au virat contribuții în luna curentă 2008 - 2009 (pers.)

	Fond de pensii administrat privat	31.12.2008	31.01.2009	28.02.2009	31.03.2009	30.04.2009	31.05.2009	30.06.2009	31.07.2009	31.08.2009	30.09.2009	31.10.2009	30.11.2009	31.12.2009
1	AIG	219.892	217.627	220.412	218.067	219.427	217.531	217.018	216.477	217.428	216.932	214.738	215.779	214.981
2	ARIPI	311.945	308.673	312.376	308.718	311.731	309.970	309.066	307.432	309.588	308.578	304.986	308.536	307.893
3	AZT VIITORUL TAU	879.525	872.234	883.410	870.744	879.956	872.323	872.968	867.217	872.948	869.708	861.893	870.748	870.472
4	BANCPOST*	19.314	18.974	19.089	18.516	18.417	18.132	-	-	-	-	-	-	-
5	BCR	107.737	107.619	109.876	108.439	110.205	110.014	110.436	156.687	159.420	159.606	158.580	160.405	161.698
6	BRD	81.770	80.446	81.559	80.351	81.075	80.673	80.188	79.915	80.182	80.100	78.646	79.567	79.336
7	EUREKO	205.361	203.202	204.780	201.430	203.700	201.807	219.423	218.545	220.033	219.298	216.648	218.865	218.166
8	ING	1.188.249	1.176.164	1.195.964	1.182.732	1.195.467	1.188.031	1.183.905	1.179.968	1.184.812	1.180.876	1.171.127	1.180.461	1.177.708
9	KD	5.461	5.384	5.405	5.325	5.414	5.154	5.175	5.147	5.151	5.143	5.051	5.097	5.030
10	OMNIFORTE**	49.576	48.850	49.224	47.633	47.932	47.254	46.667	-	-	-	-	-	-
11	OTP	15.958	15.606	15.697	15.452	15.565	15.169	15.126	15.077	15.090	14.992	14.741	14.797	14.625
12	PENSIA VIVA	239.318	236.790	239.344	236.403	238.932	236.508	235.187	234.441	235.769	234.844	231.325	233.707	233.659
13	PRIMA PENSIE	12.617	12.421	12.348	12.061	12.208	12.158	12.033	11.951	11.940	11.882	11.704	11.641	11.434
14	VITAL	99.822	98.047	99.477	97.624	98.958	98.461	98.497	97.915	98.961	98.515	97.731	98.441	97.278
	TOTAL	3.436.545	3.402.037	3.448.961	3.403.495	3.438.987	3.413.185	3.405.689	3.390.772	3.411.322	3.400.474	3.367.170	3.398.044	3.392.280

* Fondul de Pensii Administrat Privat BANCPOST - fond absorbit a fuzionat cu Fondul de Pensii Administrat Privat EUREKO (fost INTERAMERICAN) - fond absorbit - Autorizare definitivă - 03.06.2009.

** Fondul de Pensii Administrat Privat OMNIFORTE - fond absorbit a fuzionat cu BCR Fond de Pensii Administrat Privat - fond absorbit - Autorizare definitivă - 24.06.2009.

Tab.15 Pilon II Participanți pentru care nu s-au virat contribuții în luna curentă 2008 - 2009 (pers.)

Nr. crt.	Fond de pensii administrat privat	31.12.2008	31.01.2009	28.02.2009	31.03.2009	30.04.2009	31.05.2009	30.06.2009	31.07.2009	31.08.2009	30.09.2009	31.10.2009	30.11.2009	31.12.2009
1	AIG	62.616	67.447	68.207	73.475	74.463	77.645	79.447	81.251	81.459	83.049	86.376	86.678	88.808
2	ARIPI	115.168	123.154	125.633	134.538	135.253	139.575	142.598	146.330	145.963	148.960	154.854	153.808	157.325
3	AZT VIITORUL TAU	278.511	298.282	302.010	327.964	328.663	340.996	346.377	357.910	356.963	365.515	378.851	377.107	385.215
4	BANCPOST*	6.257	6.825	6.992	7.570	7.637	7.857	-	-	-	-	-	-	-
5	BCR	37.280	40.474	41.239	45.215	45.710	47.558	48.787	74.751	74.121	75.798	78.571	79.041	81.184
6	BRD	25.632	27.997	28.211	30.598	30.774	31.723	32.709	33.445	33.662	34.140	36.040	35.653	36.439
7	EUREKO	81.631	86.630	88.266	94.733	94.731	97.620	107.445	109.804	109.692	111.662	115.634	114.999	117.384
8	ING	315.890	343.845	345.476	375.544	375.440	390.571	401.999	412.781	415.574	425.512	441.632	439.717	450.371
9	KD	2.652	2.802	2.854	3.020	2.986	3.126	3.140	3.202	3.175	3.201	3.325	3.311	3.379
10	OMNIFORTE**	19.583	21.038	21.473	23.142	22.859	23.370	23.630	-	-	-	-	-	-
11	OTP	6.159	6.716	6.819	7.297	7.354	7.654	7.810	7.952	7.957	8.054	8.292	8.235	8.373
12	PENSIA VIVA	93.167	99.014	100.500	107.115	107.449	111.054	113.907	116.141	115.951	118.150	123.030	122.437	124.294
13	PRIMA PENSIE	8.074	8.616	8.981	9.555	9.596	9.878	10.114	10.308	10.369	10.455	10.628	10.687	10.892
14	VITAL	42.150	45.308	45.694	49.093	48.900	50.447	51.324	52.521	52.382	53.380	54.737	54.702	56.549
	TOTAL	1.094.770	1.178.148	1.192.355	1.288.859	1.291.815	1.339.074	1.369.287	1.406.396	1.407.268	1.437.876	1.491.970	1.486.375	1.520.213

*Fondul de Pensii Administrat Privat BANCPOST (fond absorbit) a fuzionat cu Fondul de Pensii Administrat Privat INTERAMERICAN (fond absorbit) - Autorizare definitivă - 03.06.2009.

** Fondul de Pensii Administrat Privat OMNIFORTE - fond absorbit a fuzionat cu BCR Fond de Pensii Administrat Privat - fond absorbit - Autorizare definitivă - 24.06.2009.

Tab.16 Pilon II Număr conturi goale de la început colectare contribuții în sistem* 2008 – 2009

Nr. crt.	Fond de pensii administrat privat	31.12.2008	31.01.2009	28.02.2009	31.03.2009	30.04.2009	31.05.2009	30.06.2009	31.07.2009	31.08.2009	30.09.2009	31.10.2009	30.11.2009	31.12.2009
1	AIG	25.637	24.463	23.707	22.829	22.046	21.301	20.604	19.996	19.307	18.671	18.093	17.295	16.622
2	ARIPI	55.320	53.280	51.844	50.537	49.147	47.889	46.724	45.404	44.225	43.154	42.091	40.668	39.485
3	AZT VIITORUL TAU	125.500	120.627	117.358	113.823	110.518	107.440	104.706	101.911	98.877	96.154	93.577	90.136	87.255
4	BANCPPOST**	2.330	2.258	2.188	2.149	2.084	2.019	-	-	-	-	-	-	-
5	BCR	15.932	15.340	14.799	14.480	14.094	13.641	13.351	20.427	19.769	19.260	18.812	18.119	17.633
6	BRD	10.960	10.548	10.254	9.929	9.609	9.337	9.079	8.789	8.542	8.281	8.031	7.736	7.487
7	EUREKO	40.397	38.898	37.900	36.857	35.872	34.926	36.079	35.129	34.232	33.336	32.607	31.517	30.650
8	ING	135.754	129.890	125.953	121.738	117.617	113.741	110.460	107.195	103.663	100.336	97.358	93.218	89.796
9	KD	1.409	1.364	1.337	1.295	1.256	1.238	1.212	1.176	1.146	1.119	1.099	1.073	1.047
10	OMNIFORTE***	9.134	8.772	8.563	8.343	8.096	7.871	7.690	-	-	-	-	-	-
11	OTP	2.882	2.805	2.735	2.668	2.599	2.525	2.466	2.395	2.344	2.286	2.235	2.166	2.104
12	PENSIA VIVA	48.273	46.534	45.516	44.296	43.136	42.089	41.212	40.252	39.301	38.409	37.614	36.499	35.535
13	PRIMA PENSIE	4.865	4.731	4.643	4.568	4.491	4.416	4.362	4.286	4.215	4.158	4.092	4.023	3.959
14	VITAL	22.044	21.325	20.835	20.319	19.865	19.409	19.016	18.603	18.176	17.759	17.358	16.808	16.402
	TOTAL	500.437	480.835	467.632	453.831	440.430	427.842	416.961	405.563	393.797	382.923	372.967	359.258	347.975

*Număr persoane pentru care nu s-au virat contribuții de la începutul virării acestora în sistem.

** Fondul de Pensii Administrat Privat BANCPPOST - fond absorbit a fuzionat cu Fondul de Pensii Administrat Privat EUREKO (fost INTERAMERICAN) - fond absorbant - Autorizare definitivă - 03.06.2009.

*** Fondul de Pensii Administrat Privat OMNIFORTE - fond absorbit a fuzionat cu BCR Fond de Pensii Administrat Privat - fond absorbant - Autorizare definitivă - 24.06.2009.

Tab.17 Pilon II Participanți din Registru 2008 – 2009 (mii pers.)

Nr. crt.	Fond de pensii administrat privat	31.12.2008	31.01.2009	28.02.2009	31.03.2009	30.04.2009	31.05.2009	30.06.2009	31.07.2009	31.08.2009	30.09.2009	31.10.2009	30.11.2009	31.12.2009
1	AIG	282,54	285,12	288,65	291,70	293,93	295,22	296,50	297,76	298,92	300,02	301,16	302,50	303,83
2	ARIPI	427,16	431,88	438,07	443,37	447,05	449,59	451,72	453,82	455,60	457,59	459,91	462,40	465,27
3	AZT VIITORUL TAU	1.158,21	1.170,68	1.185,62	1.199,06	1.208,81	1.213,56	1.219,50	1.225,31	1.230,06	1.235,37	1.240,95	1.248,04	1.255,87
4	BANCPPOST*	25,57	25,80	26,10	26,10	26,07	25,96	-	-	-	-	-	-	-
5	BCR	145,03	148,12	151,14	153,68	155,93	157,59	159,25	231,47	233,57	235,43	237,20	239,49	242,93
6	BRD	107,41	108,46	109,78	110,98	111,87	112,42	112,91	113,38	113,86	114,26	114,70	115,24	115,79
7	EUREKO	287,04	289,87	293,10	296,23	298,48	299,46	326,92	328,38	329,77	331,00	332,33	333,91	335,59
8	ING	1.504,29	1.520,21	1.541,66	1.558,86	1.571,17	1.578,84	1.586,08	1.592,96	1.600,60	1.606,61	1.613,03	1.620,38	1.628,30
9	KD	8,11	8,19	8,26	8,35	8,41	8,28	8,32	8,35	8,33	8,35	8,38	8,41	8,41
10	OMNIFORTE**	69,17	69,89	70,70	70,79	70,80	70,63	70,31	-	-	-	-	-	-
11	OTP	22,12	22,33	22,52	22,75	22,92	22,83	22,94	23,03	23,05	23,05	23,04	23,03	23,00
12	PENSIA VIVA	332,53	335,84	339,88	343,71	346,42	347,61	349,13	350,62	351,76	353,05	354,42	356,19	358,00
13	PRIMA PENSIE	20,69	21,04	21,33	21,62	21,81	22,04	22,15	22,26	22,32	22,34	22,34	22,33	22,33
14	VITAL	141,99	143,37	145,20	146,76	147,89	148,93	149,84	150,46	151,37	151,91	152,49	153,16	153,84
	TOTAL	4.531,86	4.580,79	4.642,00	4.693,93	4.731,54	4.752,94	4.775,55	4.797,79	4.819,20	4.838,97	4.859,94	4.885,08	4.913,15

* Fondul de Pensii Administrat Privat BANCPPOST - fond absorbit a fuzionat cu Fondul de Pensii Administrat Privat EUREKO (fost INTERAMERICAN) - fond absorbant - Autorizare definitivă - 03.06.2009.

** Fondul de Pensii Administrat Privat OMNIFORTE - fond absorbit a fuzionat cu BCR Fond de Pensii Administrat Privat - fond absorbant - Autorizare definitivă - 24.06.2009.

Tab.18 Pilon II Repartizare aleatorie 2008 – 2009 (pers.)

Nr. crt.	Fond de pensii administrat privat	31.12.2008	31.01.2009	28.02.2009	31.03.2009	30.04.2009	31.05.2009	30.06.2009	31.07.2009	31.08.2009	30.09.2009	31.10.2009	30.11.2009	31.12.2009
1	AIG	3.342	2.526	3.557	2.959	2.155	1.169	1.245	1.180	1.154	1.042	1.132	1.262	1.310
2	ARIPI	5.051	3.825	5.397	4.498	3.278	1.780	1.899	1.799	1.761	1.588	1.729	1.930	2.006
3	AZT VIITORUL TAU	13.698	10.371	14.607	12.166	8.863	4.805	5.126	4.857	4.750	4.288	4.667	5.208	5.414
4	BANCPOST*	302	228	321	-	-	-	-	-	-	-	-	-	-
5	BCR	1.715	1.312	1.861	1.559	1.143	623	669	918	903	818	891	1.000	1.047
6	BRD	1.270	960	1.352	1.126	821	444	474	450	439	396	431	480	498
7	EUREKO	3.395	2.568	3.611	3.007	2.189	1.185	1.373	1.302	1.274	1.149	1.250	1.394	1.447
8	ING	17.791	13.465	18.994	15.820	11.517	6.251	6.669	6.312	6.182	5.577	6.067	6.762	7.019
9	KD	95	73	102	85	61	34	34	33	32	29	31	36	0
10	OMNIFORTE**	818	620	872	-	-	-	-	-	-	-	-	-	-
11	OTP	261	198	277	231	168	91	95	92	89	0	0	0	0
12	PENSIA VIVA	3.933	2.975	4.188	3.487	2.541	1.375	1.467	1.390	1.360	1.226	1.333	1.486	1.544
13	PRIMA PENSIE	245	187	262	219	160	87	94	89	86	0	0	0	0
14	VITAL	1.680	1.270	1.789	1.488	1.084	589	629	598	584	528	573	639	664
	Total	53.596	40.578	57.190	46.645	33.980	18.433	19.774	19.020	18.614	16.641	18.104	20.197	20.949

* Fondul de Pensii Administrat Privat BANCPOST - fond absorbit a fuzionat cu Fondul de Pensii Administrat Privat EUREKO (fost INTERAMERICAN) - fond absorbant - Autorizare definitivă - 03.06.2009.

**Fondul de Pensii Administrat Privat OMNIFORTE (fond absorbit) a fuzionat cu BCR Fond de Pensii Administrat Privat (fond absorbant) - Autorizare definitivă - 24.06.2009.

4.2. Pensile facultative - Pilonul III

Tab.19 Pilon III Număr participanți 2008 - 2009 (pers.)

Nr. crt.	Fond de pensii facultative	31.12.2008	31.01.2009	28.02.2009	31.03.2009	30.04.2009	31.05.2009	30.06.2009	31.07.2009	31.08.2009	30.09.2009	31.10.2009	30.11.2009	31.12.2009
1	AZT Moderato	24.798	24.898	25.164	25.410	25.516	25.652	25.713	25.796	25.882	26.027	26.143	26.521	26.621
2	AZT Vivace	16.793	16.833	16.984	17.061	17.112	17.162	17.183	17.220	17.246	17.334	17.409	17.519	17.562
3	BCR Prudent	35.312	36.157	37.491	39.227	40.582	41.791	42.859	43.564	44.358	45407	46.442	47.496	48.173
4	BRD MEDIO	-	-	-	-	-	-	-	1.013	1.014	1015	1.017	1.019	1.352
5	BRD PRIMO	-	-	-	-	-	-	-	1.139	1.139	2208	2.229	2.232	2.475
6	Concordia Moderat	220	225	230	233	242	246	249	252	255	255	258	260	260
7	Eureko Confort	-	-	96	128	329	589	1.027	1.246	1.420	1647	1.838	1.975	2.192
8	ING Clasic	20.469	21.150	21.398	21.585	21.730	22.048	22.064	22.116	22.158	22390	22.476	22.512	22.609
9	Ing Optim	38.217	40.650	42.140	43.051	43.638	44.179	44.587	45.025	45.342	46210	46.719	47.178	47.640
10	OTP Strateg	323	324	324	324	324	324	324	324	323	323	323	323	315
11	Pensia Mea	8.605	8.683	8.945	9.121	9.198	9.233	9.301	9.362	9.379	9446	9.437	9.497	9.542
12	Raiffeisen Acumulare	6.008	6.010	6.018	6.080	6.084	6.096	6.101	6.102	6.112	6125	6.124	6.129	6.713
13	Stabil	-	-	-	-	35	180	201	233	257	516	629	1.158	1.718
	TOTAL	150.745	154.930	158.790	162.220	164.790	167.500	169.609	173.392	174.885	178.903	181.044	183.819	187.172

Tab.20 Pilon III Participanți din total - cotă de piață 2008 - 2009 (%)

Nr. crt.	Fond de pensii facultative	31.12.2008	31.01.2009	28.02.2009	31.03.2009	30.04.2009	31.05.2009	30.06.2009	31.07.2009	31.08.2009	30.09.2009	31.10.2009	30.11.2009	31.12.2009
1	AZT Moderato	16,45%	16,07%	15,85%	15,66%	15,48%	15,31%	15,16%	14,88%	14,80%	14,55%	14,44%	14,43%	14,22%
2	AZT Vivace	11,14%	10,86%	10,70%	10,52%	10,38%	10,25%	10,13%	9,93%	9,86%	9,69%	9,62%	9,53%	9,38%
3	BCR Prudent	23,42%	23,34%	23,61%	24,18%	24,63%	24,95%	25,27%	25,12%	25,36%	25,38%	25,65%	25,84%	25,74%
4	BRD MEDIO	-	-	-	-	-	-	-	0,58%	0,58%	0,57%	0,56%	0,55%	0,72%
5	BRD PRIMO	-	-	-	-	-	-	-	0,66%	0,65%	1,23%	1,23%	1,21%	1,32%
6	Concordia Moderat	0,15%	0,15%	0,14%	0,14%	0,15%	0,15%	0,15%	0,15%	0,15%	0,14%	0,14%	0,14%	0,14%
7	Eureko Confort	-	-	0,06%	0,08%	0,20%	0,35%	0,61%	0,72%	0,81%	0,92%	1,02%	1,07%	1,17%
8	ING Clasic	13,58%	13,65%	13,48%	13,31%	13,19%	13,16%	13,01%	12,75%	12,67%	12,52%	12,41%	12,25%	12,08%
9	Ing Optim	25,35%	26,24%	26,54%	26,54%	26,48%	26,38%	26,29%	25,97%	25,93%	25,83%	25,81%	25,67%	25,45%
10	OTP Strateg	0,21%	0,21%	0,20%	0,20%	0,20%	0,19%	0,19%	0,19%	0,18%	0,18%	0,18%	0,18%	0,17%
11	Pensia Mea	5,71%	5,60%	5,63%	5,62%	5,58%	5,51%	5,48%	5,40%	5,36%	5,28%	5,21%	5,17%	5,10%
12	Raiffeisen Acumulare	3,99%	3,88%	3,79%	3,75%	3,69%	3,64%	3,60%	3,52%	3,49%	3,42%	3,38%	3,33%	3,59%
13	Stabil	-	-	-	-	0,02%	0,11%	0,12%	0,13%	0,15%	0,29%	0,35%	0,63%	0,92%

Tab.21 Pilon III Activele fondurilor 2008 - 2009 (mil.lei)

Nr. crt.	Fond de pensii facultative	31.12.2008	31.01.2009	28.02.2009	31.03.2009	30.04.2009	31.05.2009	30.06.2009	31.07.2009	31.08.2009	30.09.2009	31.10.2009	30.11.2009	31.12.2009
1	AZT Moderato	13,278	14,442	15,503	17,074	18,948	20,193	21,697	23,302	25,113	26,745	27,820	29,610	31,324
2	AZT Vivace	7,589	8,022	8,406	9,251	10,377	10,922	11,671	12,560	13,573	14,430	14,825	15,706	16,348
3	BCR Prudent	22,489	24,035	25,160	26,905	29,225	30,992	32,728	34,487	36,240	38,001	39,791	41,593	42,802
4	BRD MEDIO	-	-	-	-	-	-	-	0,062	0,125	0,187	0,251	0,314	1,202
5	BRD PRIMO	-	-	-	-	-	-	-	0,064	0,129	0,311	0,438	0,504	1,424
6	Concordia Moderat	0,062	0,081	0,099	0,120	0,145	0,158	0,174	0,189	0,202	0,213	0,222	0,236	0,247
7	Eureko Confort	-	-	0,005	0,011	0,037	0,061	0,135	0,185	0,225	0,284	0,345	0,409	0,485
8	ING Clasic	13,322	14,414	15,550	17,158	18,701	19,781	21,248	22,803	24,277	26,018	27,004	28,737	30,320
9	Ing Optim	18,502	21,114	23,822	27,186	30,468	33,010	36,298	39,709	43,194	46,930	49,686	53,571	57,040
10	OTP Strateg	0,142	0,153	0,156	0,173	0,177	0,187	0,191	0,194	0,197	0,200	0,237	0,244	0,244
11	Pensia Mea	5,747	6,124	6,728	7,339	7,926	8,284	8,829	9,496	10,018	10,607	11,082	11,584	12,432
12	Raiffeisen Acumulare	3,289	4,438	4,945	5,448	5,998	6,537	7,039	7,681	8,193	8,888	9,267	9,738	10,207
13	Stabil	-	-	-	-	0,003	0,018	0,038	0,060	0,080	0,109	0,133	0,211	0,329
	TOTAL	84,421	92,823	100,373	110,665	122,004	130,143	140,049	150,791	161,565	172,923	181,098	192,457	204,402

Tab.22 Pilon III Active nete 2008 - 2009 (mil.lei)

Nr. crt.	Fond de pensii facultative	31.12.2008	31.01.2009	28.02.2009	31.03.2009	30.04.2009	31.05.2009	30.06.2009	31.07.2009	31.08.2009	30.09.2009	31.10.2009	30.11.2009	31.12.2009
1	AZT Moderato	13,257	14,418	15,484	17,052	18,924	20,168	21,667	23,269	25,075	26,699	27,766	29,545	31,267
2	AZT Vivace	7,580	8,011	8,396	9,238	10,361	10,904	11,651	12,537	13,544	14,395	14,783	15,659	16,309
3	BCR Prudent	22,445	23,989	25,111	26,851	29,167	30,939	32,668	34,423	36,173	37,930	39,719	41,516	42,720
4	BRD MEDIO	-	-	-	-	-	-	-	0,062	0,124	0,187	0,250	0,313	1,201
5	BRD PRIMO	-	-	-	-	-	-	-	0,064	0,128	0,311	0,437	0,504	1,423
6	Concordia Moderat	0,062	0,081	0,099	0,120	0,145	0,158	0,174	0,189	0,202	0,213	0,221	0,235	0,246
7	Eureko Confort	-	-	0,004	0,010	0,035	0,059	0,135	0,185	0,225	0,284	0,345	0,409	0,485
8	ING Clasic	13,304	14,394	15,529	17,133	18,674	19,754	21,218	22,768	24,240	25,980	26,964	28,694	30,273
9	Ing Optim	18,477	21,086	23,793	27,148	30,427	32,968	36,250	39,654	43,132	46,867	49,617	53,498	56,960
10	OTP Strateg	0,140	0,150	0,153	0,170	0,174	0,183	0,187	0,190	0,193	0,196	0,232	0,243	0,244
11	Pensia Mea	5,732	6,108	6,712	7,319	7,905	8,262	8,805	9,470	9,990	10,578	11,052	11,557	12,403
12	Raiffeisen Acumulare	3,289	4,437	4,942	5,444	5,991	6,530	7,026	7,660	8,170	8,863	9,238	9,708	10,182
13	Stabil	-	-	-	-	0,003	0,018	0,038	0,060	0,080	0,109	0,133	0,211	0,328
	TOTAL	84,287	92,675	100,223	110,484	121,806	129,942	139,819	150,532	161,278	172,612	180,758	192,091	204,041

Tab.23 Pilon III Active nete din total - cotă de piață 2008 – 2009 (%)

Nr. crt.	Fond de pensii facultative	31.12.2008	31.01.2009	28.02.2009	31.03.2009	30.04.2009	31.05.2009	30.06.2009	31.07.2009	31.08.2009	30.09.2009	31.10.2009	30.11.2009	31.12.2009
1	AZT Moderato	15,73%	15,56%	15,45%	15,43%	15,54%	15,52%	15,50%	15,46%	15,55%	15,47%	15,36%	15,38%	15,32%
2	AZT Vivace	8,99%	8,64%	8,38%	8,36%	8,51%	8,39%	8,33%	8,33%	8,40%	8,34%	8,18%	8,15%	7,99%
3	BCR Prudent	26,63%	25,88%	25,05%	24,30%	23,95%	23,81%	23,36%	22,87%	22,43%	21,97%	21,97%	21,61%	20,94%
4	BRD MEDIO	-	-	-	-	-	-	-	0,04%	0,08%	0,11%	0,14%	0,16%	0,59%
5	BRD PRIMO	-	-	-	-	-	-	-	0,04%	0,08%	0,18%	0,24%	0,26%	0,70%
6	Concordia Moderat	0,07%	0,09%	0,10%	0,11%	0,12%	0,12%	0,12%	0,13%	0,13%	0,12%	0,12%	0,12%	0,12%
7	Eureko Confort	-	-	0,004%	0,01%	0,03%	0,05%	0,10%	0,12%	0,14%	0,16%	0,19%	0,21%	0,24%
8	ING Clasic	15,78%	15,53%	15,49%	15,51%	15,33%	15,20%	15,18%	15,13%	15,03%	15,05%	14,92%	14,94%	14,84%
9	Ing Optim	21,92%	22,75%	23,74%	24,57%	24,98%	25,37%	25,93%	26,34%	26,74%	27,15%	27,45%	27,85%	27,92%
10	OTP Strateg	0,17%	0,16%	0,15%	0,15%	0,14%	0,14%	0,13%	0,13%	0,12%	0,11%	0,13%	0,13%	0,12%
11	Pensia Mea	6,80%	6,59%	6,70%	6,62%	6,49%	6,36%	6,30%	6,29%	6,19%	6,13%	6,11%	6,02%	6,08%
12	Raiffeisen Acumulare	3,90%	4,79%	4,93%	4,93%	4,92%	5,03%	5,03%	5,09%	5,07%	5,13%	5,11%	5,05%	4,99%
13	Stabil	-	-	-	-	0,002%	0,01%	0,03%	0,04%	0,05%	0,06%	0,07%	0,11%	0,16%

Tab.24 Pilon III Valoare Unitară Activ Net* 2008 - 2009 (lei)

Nr. crt.	Fond de pensii facultative	31.12.2008	31.01.2009	28.02.2009	31.03.2009	30.04.2009	31.05.2009	30.06.2009	31.07.2009	31.08.2009	30.09.2009	31.10.2009	30.11.2009	31.12.2009
1	AZT Moderato	9,8958	9,9231	9,8512	10,0548	10,4554	10,4873	10,6488	10,8521	11,1556	11,3790	11,3395	11,5225	11,6064
2	AZT Vivace	9,5224	9,3927	9,2431	9,5052	10,0620	10,0718	10,2406	10,5214	10,9193	11,1846	11,0701	11,3292	11,3611
3	BCR Prudent	10,7104	10,7361	10,8168	10,8722	10,9417	11,0510	11,1117	11,1810	11,2499	11,3154	11,3811	11,4500	11,5216
4	BRD MEDIO	-	-	-	-	-	-	-	10,0441	10,1094	10,1680	10,2276	10,2874	10,3489
5	BRD PRIMO	-	-	-	-	-	-	-	10,0470	10,1150	10,1766	10,2404	10,3045	10,3701
6	Concordia Moderat	10,1161	9,9925	9,9081	10,3944	11,2700	11,2808	11,5538	11,8009	12,1119	12,2715	12,2340	12,3711	12,4671
7	Eureko Confort	-	-	8,4127	7,6352	7,3784	7,3687	7,6303	7,6989	7,7674	7,8275	7,8654	7,9540	8,0106
8	ING Clasic	10,8885	10,9026	10,9796	11,2791	11,5535	11,5429	11,7400	11,9798	12,1938	12,5168	12,4490	12,7673	12,9631
9	Ing Optim	11,1692	11,2212	11,3157	11,6107	11,8628	11,8244	12,0501	12,2685	12,5170	12,8314	12,7768	13,0833	13,2447
10	OTP Strateg	8,2580	8,3117	8,3496	8,4073	8,4573	8,5070	8,5603	8,6053	8,6534	8,6987	8,7403	8,9242	8,9745
11	Pensia Mea	10,1298	10,1775	10,2298	10,3437	10,4855	10,5280	10,6173	10,7266	10,8200	10,9328	10,9994	11,0946	11,2748
12	Raiffeisen Acumulare	10,0218	10,2369	10,3877	10,5114	10,7240	10,9043	11,0242	11,3362	11,4744	11,8411	11,7929	11,8678	11,9031
13	Stabil	-	-	-	-	10,0175	10,1208	10,2188	10,3113	10,3792	10,4469	10,5044	10,5483	10,6046

*Valoarea din ultima zi lucrătoare a lunii respective.

Tab.25 Pilon III Structură investiții fonduri luna curentă - 31/12/2009 (lei)

Nr. crt.	Fond de pensii facultative	Depozite Bancare	Titluri de Stat	Obligațiuni municipale	Alte valori mobiliare - Obligațiuni corporative tranzactionate	Obligațiuni si alte valori mobiliare ale organismelor straine neguvernamentale, cotate la burse de valori autorizate	Actiuni	Titluri de participare - OPCVM	Instrumente de acoperire a riscului*	Sume în curs de decontare pentru achiziționare /vânzare active sau disponibilități în cont curent**
1	AZT Moderato	1.453.437	19.607.745	1.411.939	3.385.799	1.151.006	3.663.076	650.574		0
2	AZT Vivace	1.247.809	7.606.774	704.553	1.753.366	805.502	3.803.752	425.948		17
3	BCR Prudent	918.834	39.655.505	2.227.424	0		0			0
4	BRD MEDIO	811.322	390.082	0	0		0			112
5	BRD PRIMO	846.103	577.413	0	0		0			177
6	Concordia Moderat	24.335	197.734	22.178	0		0			2.489
7	Eureko Confort	55.332	399.158	0	0		0	18.752		11.496
8	ING Clasic	1.550.095	19.390.479	951.379	2.215.866	55.070	6.138.371			18.785
9	Ing Optim	4.027.627	36.644.772	1.267.706	3.874.472	132.168	11.071.758			21.562
10	OTP Strateg	17.821	218.460	5.570	0		0			2.443
11	Pensia Mea	1.352.498	8.461.491	416.123	1.548.415	512.794	140.780			148
12	Raiffeisen Acumulare	101.818	7.421.056	0	1.314.916	404.639	952.222			12.283
13	Stabil	43.738	273.848	0	0		0			11.154
TOTAL		12.450.770	140.844.517	7.006.871	14.092.835	3.061.180	25.769.959	1.095.274		80.666

* Norma nr. 3/2009 privind investițiile fondurilor de pensii administrate privat și organizarea activității de investire a intrat în vigoare la data de 1 mai 2009.

**Până în luna mai inclusiv 2009, diferențele +/- față de total active reprezintă: Sume în curs de decontare pentru achiziționare /vânzare active sau disponibilități în cont curent. Începând cu luna iunie 2009 sunt evidențiate separat.

Tab.26 Pilon III Structură investiții fonduri luna curentă - 31/12/2009 (%)

Nr. crt.	Fond de pensii facultative	Depozite Bancare	Titluri de Stat	Obligațiuni municipale	Alte valori mobiliare - Obligațiuni corporative tranzactionate	Obligațiuni si alte valori mobiliare ale organismelor straine neguvernamentale, cotate la burse de valori autorizate	Actiuni	Titluri de participare - OPCVM	Instrumente de acoperire a riscului*	Sume în curs de decontare pentru achiziționare /vânzare active sau disponibilități în cont curent**
1	AZT Moderato	4,64%	62,60%	4,51%	10,81%	3,67%	11,69%	2,08%	0,00%	0,00%
2	AZT Vivace	7,63%	46,53%	4,31%	10,73%	4,93%	23,27%	2,61%	0,00%	0,00%
3	BCR Prudent	2,15%	92,65%	5,20%	0,00%	0,00%	0,00%	0,00%	0,00%	0,00%
4	BRD MEDIO	67,52%	32,47%	0,00%	0,00%	0,00%	0,00%	0,00%	0,00%	0,01%
5	BRD PRIMO	59,43%	40,56%	0,00%	0,00%	0,00%	0,00%	0,00%	0,00%	0,01%
6	Concordia Moderat	9,86%	80,14%	8,99%	0,00%	0,00%	0,00%	0,00%	0,00%	1,01%
7	Eureko Confort	11,41%	82,35%	0,00%	0,00%	0,00%	0,00%	3,87%	0,00%	2,37%
8	ING Clasic	5,11%	63,95%	3,14%	7,31%	0,18%	20,25%	0,00%	0,00%	0,06%
9	Ing Optim	7,06%	64,24%	2,22%	6,79%	0,23%	19,41%	0,00%	0,00%	0,04%
10	OTP Strateg	7,29%	89,42%	2,28%	0,00%	0,00%	0,00%	0,00%	0,00%	1,00%
11	Pensia Mea	10,88%	68,06%	3,35%	12,45%	4,12%	1,13%	0,00%	0,00%	0,00%
12	Raiffeisen Acumulare	1,00%	72,71%	0,00%	12,88%	3,96%	9,33%	0,00%	0,00%	0,12%
13	Stabil	13,30%	83,30%	0,00%	0,00%	0,00%	0,00%	0,00%	0,00%	3,39%
TOTAL		6,09%	68,91%	3,43%	6,89%	1,50%	12,61%	0,54%	0,00%	0,04%

* Norma nr. 3/2009 privind investițiile fondurilor de pensii administrate privat și organizarea activității de investire a intrat în vigoare la data de 1 mai 2009.

**Până în luna mai inclusiv 2009, diferențele +/- față de total active reprezintă: Sume în curs de decontare pentru achiziționare /vânzare active sau disponibilități în cont curent. Începând cu luna iunie 2009 sunt evidențiate separat.

Tab.27 Pilon III Structură investiții total - trim.III, trim.IV 2007, trim.I – trim.IV 2008, 2009 (lei)

Data	Depozite Bancare	Titluri de Stat /Obligatiuni Municipale	Titluri de Stat	Obligatiuni Municipale	Alte valori mobiliare - Obligatiuni corporative tranzactionate	Obligatiuni si alte valori mobiliare ale organismelor straine neguvernamentale, cotate la burse de valori autorizate	Actiuni	Titluri de participare - OPCVM	Instrumente de acoperire a riscului*	Sume în curs de decontare pentru achiziționare /vânzare active sau disponibilități în cont curent**
30.09.07	1.788.034						12.590			
31.12.07	9.798.695	2.963.520			100.675		174.490	1.029.883		
31.03.08	3.659.075	17.577.107			1.308.980		1.694.980	341.807		
30.06.08	6.577.116	29.248.624			2.509.082		3.845.166	217.725		
30.09.08	8.186.605		33.500.000	6.295.672	7.396.990		3.497.030	689.649		
31.12.08	10.848.830		48.053.970	8.797.864	12.639.753	2.423.381	3.713.075	771.618		
31.01.09	9.496.085		52.190.793	10.567.915	15.280.907	2.944.012	4.358.023	840.411		
28.02.09	10.894.076		55.372.686	10.402.886	15.916.885	3.118.461	4.005.284	744.286		
31.03.09	14.321.278		62.424.013	11.412.125	18.516.802	3.058.464	5.306.693	997.427		
30.04.09	7.007.624		69.899.369	11.524.367	21.968.325	3.245.568	7.292.993	1.147.669		
31.05.09	5.757.996		77.107.802	10.956.330	20.729.379	6.201.756	7.632.967	1.154.790		
30.06.09	7.638.687,6		83.555.349,26	10.104.752,88	22554858,32	7.507.276,30	9.516.225,30	1.149.877,48		-1.978.072,93
31.07.09	6.276.467		92.970.655	10.214.229	22.133.351	7.108.924	12.293.411	1.238.368		-1.444.210
31.08.09	5.826.133		96.109.691	8.170.017	23.079.078	8.316.916	17.889.421	1.331.787		841.715
30.09.09	8.482.224		111.980.452	7.147.140	16.405.222	6.281.297	22.946.926	1.392.940		-1.712.762
31.10.09	9.565.195		118.666.142	7.180.598	17.552.750	6.336.386	21.831.827,51	1.020.336		-762.023
30.11.09	10.539.415		127.844.932	7.026.948	16.241.352	6.389.698	23.930.884	1.043.416		-559.286
31.12.09	12.450.770		140.844.517	7.006.871	14.092.835	3.061.180	25.769.959	1.095.274		80.666

* Norma nr. 3/2009 privind investițiile fondurilor de pensii administrate privat și organizarea activității de investire a intrat în vigoare la data de 1 mai 2009.

**Până în luna mai inclusiv 2009, diferențele +/- față de total active reprezintă: *Sume în curs de decontare pentru achiziționare /vânzare active sau disponibilități în cont curent*. Începând cu luna iunie 2009 sunt evidențiate separat.

Tab. 28 Pilon III Structură investiții total* - trim.III, trim.IV 2007, trim.I – trim.IV 2008, 2009 (%)

Data	Depozite Bancare	Titluri de Stat /Obligatiuni Municipale	Titluri de Stat	Obligatiuni Municipale	Alte valori mobiliare - Obligatiuni corporative tranzactionate	Obligatiuni si alte valori mobiliare ale organismelor straine neguvernamentale, cotate la burse de valori autorizate	Actiuni	Titluri de participare - OPCVM	Instrumente de acoperire a riscului*	Sume în curs de decontare pentru achiziționare /vânzare active sau disponibilități în cont curent**
30.09.07	96,29%						0,68%			
31.12.07	68,18%	20,62%			0,70%		1,21%	7,17%		
31.03.08	14,72%	70,70%			5,27%		6,82%	1,37%		
30.06.08	16,37%	72,78%			6,24%		9,57%	0,54%		
30.09.08	13,71%		56,11%	10,55%	12,39%		5,86%	1,16%		
31.12.08	12,85%		56,92%	10,42%	14,97%	2,87%	4,40%	0,91%		
31.01.09	10,23%		56,20%	11,38%	16,45%	3,17%	4,69%	0,90%		
28.02.09	10,85%		55,15%	10,36%	15,85%	3,11%	3,99%	0,74%		
31.03.09	12,94%		56,41%	10,31%	16,73%	2,76%	4,80%	0,90%		
30.04.09	5,74%		57,29%	9,45%	18,01%	2,66%	5,98%	0,94%		
31.05.09	4,42%		59,21%	8,41%	15,92%	4,76%	5,86%	0,89%		
30.06.09	5,45%		59,66%	7,22%	16,10%	5,36%	6,79%	0,82%		-1,41%
31.07.09	4,16%		61,66%	6,77%	14,68%	4,71%	8,15%	0,82%		-0,96%
31.08.09	3,61%		59,49%	5,06%	14,28%	5,15%	11,07%	0,82%		0,52%
30.09.09	4,91%		64,76%	4,13%	9,49%	3,63%	13,27%	0,81%		-0,99%
31.10.09	5,27%		65,42%	3,96%	9,68%	3,49%	12,04%	0,56%	0,00%	-0,42%
30.11.09	5,48%		66,43%	3,65%	8,44%	3,32%	12,43%	0,54%	0,00%	-0,29%
31.12.09	6,09%		68,91%	3,43%	6,89%	1,50%	12,61%	0,54%	0,00%	0,04%

* Norma nr. 3/2009 privind investițiile fondurilor de pensii administrate privat și organizarea activității de investire a intrat în vigoare la data de 1 mai 2009.

**Până în luna mai inclusiv 2009, diferențele +/- față de total active reprezintă: *Sume în curs de decontare pentru achiziționare /vânzare active sau disponibilități în cont curent*. Începând cu luna iunie 2009 sunt evidențiate separat.

Tab. 29 Pilon III Rata de rentabilitate anualizata fonduri de pensii facultative cu grad de risc RIDICAT

Grad de risc	Nr. crt.	Fond de pensii facultative	03.06.2009	03.07.2009	05.08.2009	03.09.2009	05.10.2009	04.11.2009	04.12.2009	03.01.2010
RIDICAT	1	AZT VIVACE	-	-	2,5340%	4,6406	5,5253%	4,9190%	5,6763%	5,6262%

Nota: - Norma nr. 10/2009 privind ratele de rentabilitate ale fondurilor de pensii facultative (Publicată în Monitorul Oficial al României, Partea I nr. 313 din 12.05.2009)
- La data publicării pe site-ul CSSPP

Tab. 30 Pilon III Indicatori de referință pentru categoria de risc RIDICAT

Nr. crt.	Indicatori	03.06.2009	03.07.2009	05.08.2009	03.09.2009	05.10.2009	04.11.2009	04.12.2009	03.01.2010
1	Rata medie ponderată de rentabilitate a tuturor fondurilor din categoria risc ridicat	-	-	-	-	-	-	-	-
2	Rata de rentabilitate minimă a fondurilor din categoria risc ridicat	-	-	-	-	-	-	-	-

Nota: - Norma nr. 10/2009 privind ratele de rentabilitate ale fondurilor de pensii facultative (Publicată în Monitorul Oficial al României, Partea I nr. 313 din 12.05.2009)
- La data publicării pe site-ul CSSPP

Tab. 31 Pilon III Rata de rentabilitate anualizata fonduri de pensii facultative cu grad de risc MEDIU

Grad de risc	Nr. crt.	Fond de pensii facultative	03.06.2009	03.07.2009	05.08.2009	03.09.2009	05.10.2009	04.11.2009	04.12.2009	03.01.2010
MEDIU	1	AZT Moderato	-	3,1601%	4,7027%	5,9476%	6,6255%	6,2175%	6,7013%	6,0337%
	2	ING Clasic	-	8,0571%	8,9752%	9,6410%	10,6237%	10,1412%	11,0413%	10,4202%
	3	ING Optim	-	-	-	-	12,9580%	12,5160%	13,3527%	11,3519%
	4	Pensia Mea	2,5709%	2,8527%	3,2517%	3,6266%	4,0742%	4,2901%	4,5679%	5,2929%
	5	OTP Strateg*	-	-	-	-	-	-6,5200%	-	-

Nota: - Norma nr. 10/2009 privind ratele de rentabilitate ale fondurilor de pensii facultative (Publicată în Monitorul Oficial al României, Partea I nr. 313 din 12.05.2009)
- La data publicării pe site-ul CSSPP

*Prospectul schemei de pensii a fost modificat în noiembrie 2009 (autorizare CSSPP - 12.11.2009)

Tab. 32 Pilon III Indicatori de referință pentru categoria de risc MEDIU

Nr. crt.	Indicatori	03.06.2009	03.07.2009	05.08.2009	03.09.2009	05.10.2009	04.11.2009	04.12.2009	03.01.2010
1	Rata medie ponderată de rentabilitate a tuturor fondurilor din categoria risc mediu	-	4,9577%	6,0845%	6,9884	9,2230%	8,8994%	9,7101%	8,8607%
2	Rata de rentabilitate minimă a fondurilor din categoria risc mediu	-	0,9577%	2,0845%	2,9884	4,6115%	4,4497%	4,8550%	4,4303%

Nota: - Norma nr. 10/2009 privind ratele de rentabilitate ale fondurilor de pensii facultative (Publicată în Monitorul Oficial al României, Partea I nr. 313 din 12.05.2009)
- La data publicării pe site-ul CSSPP

Tab. 33 Pilon III Rata de rentabilitate anualizata fonduri de pensii facultative cu grad de risc SCĂZUT

Grad de risc	Nr. crt.	Fond de pensii facultative	03.06.2009	03.07.2009	05.08.2009	03.09.2009	05.10.2009	04.11.2009	04.12.2009	03.01.2010
SCĂZUT	1	BCR Prudent	-	5,3492%	5,5189%	5,7179%	5,8882%	5,9850%	6,1804%	6,5846%
	2	OTP Strateg*	-	-	-	-	-	-	-4,6970%	27,4950%

Nota: - Norma nr. 10/2009 privind ratele de rentabilitate ale fondurilor de pensii facultative (Publicată în Monitorul Oficial al României, Partea I nr. 313 din 12.05.2009)
- La data publicării pe site-ul CSSPP

*Prospectul schemei de pensii a fost modificat în noiembrie 2009 (autorizare CSSPP - 12.11.2009)

Tab. 34 Pilon III Indicatori de referință pentru categoria de risc SCĂZUT

Nr. crt.	Indicatori	03.06.2009	03.07.2009	05.08.2009	03.09.2009	05.10.2009	04.11.2009	04.12.2009	03.01.2010
1	Rata medie ponderată de rentabilitate a tuturor fondurilor din categoria risc scăzut	-	-	-	-	-	-	6,1169%	6,7065%
2	Rata de rentabilitate minimă a fondurilor din categoria risc scăzut	-	-	-	-	-	-	2,1169%	2,7065%

Nota: - Norma nr. 10/2009 privind ratele de rentabilitate ale fondurilor de pensii facultative (Publicată în Monitorul Oficial al României, Partea I nr. 313 din 12.05.2009)
- La data publicării pe site-ul CSSPP