

# **CONSILIUL CONCURENȚEI**

## **R A P O R T**

**privind investigația utilă pentru cunoașterea pieței cerealelor de  
panificație, declanșată prin Ordinul Președintelui Consiliului  
Concurenței nr. 264/06.09.2007**

**FEBRUARIE 2009**

## Cuprins

Introducere .....	3
Capitolul 1 – Descrierea produsului .....	5
Capitolul 2 – Structura pieței grâului .....	8
2.1    Oferta de grâu .....	8
2.2    Reglementarea și intervenția publică asupra ofertei de grâu .....	11
2.3    Specificul comportamentului producătorilor agricoli individuali.....	17
2.4    Cererea de grâu .....	22
2.5    Comerțul exterior cu grâu .....	28
2.6    Reglementări referitoare la funcționarea pieței naționale a cerealelor .....	31
2.7    Formarea prețurilor .....	32
2.8    Performanța economică și eficiența în sector .....	35
Capitolul 3 – Aspecte importante în definirea pieței relevante.....	37
3.1    Caracteristici ale pieței relevante a produsului .....	37
3.2    Piața geografică relevantă .....	38
3.3    Bariere la intrarea pe piață .....	39
Capitolul 4 – Serviciile de depozitare a grâului .....	40
4.1    Oferta pe piața serviciilor de depozitare a grâului .....	40
4.2    Bariere administrative la intrarea pe piața serviciilor de depozitare.....	41
4.3    Cererea pe piața serviciilor de depozitare .....	42
4.4    Sistemul certificatelor de depozit.....	43
4.5    Aspecte privind activitatea de gradare a semințelor de consum .....	44
4.6    Plata serviciilor de depozitare .....	44
Concluzii și propuneri.....	46
Bibliografie selectivă .....	49
Anexe .....	50

## Abrevieri

ANAMOB	Asociația Națională a Industriilor de Morărit și Panificație din România
ANRS	Administrația Națională a Rezervelor de Stat
APDRP	Agenția de Plăți pentru Dezvoltare Rurală și Pescuit
APIA	Agenția de Plăți și Intervenție în Agricultură
CNDP	Plăți Naționale Directe Complementare
CRCE	Centrul Român de Comerț Exterior
FAO	Organizația Națiunilor Unite pentru Alimentație și Agricultură
FAOSTAT	Biroul de statistică al FAO
FEADR	Fondul European pentru Agricultură și Dezvoltare Rurală
FEGA	Fondul European pentru Garantare în Agricultură
INS	Institutul Național de Statistică
MAPDR	Ministerul Agriculturii, Pădurilor și Dezvoltării Rurale
OCDE	Organizația de Cooperare și Dezvoltare Economică
OCP	Organizarea Comună de Piață
OMC	Organizația Mondială a Comerțului
PAC	Politica Agricolă Comună
SAPS	Schema de Plată Unică pe Suprafață
SNGSC	Sistemul Național de Gradare a Semințelor de Consum

## Introducere

Investigația utilă pentru cunoașterea pieței cerealelor de panificație a fost declanșată prin Ordinul Președintelui Consiliului Concurenței nr. 264/06.09.2007 și a avut scopul de a pune în evidență organizarea sectorului cerealelor de panificație, modul de funcționare și mecanismele acestui sector. Dat fiind caracterul de *investigație utilă pentru cunoașterea pieței*, acest studiu și-a propus să furnizeze autorității de concurență și altor persoane interesate o imagine asupra mecanismelor concurențiale și să reprezinte un instrument de lucru pentru posibilele analize ulterioare ale sectorului cerealelor de panificație.

În prezent, sectorul analizat face obiectul unei alte investigații derulate de Consiliul Concurenței cu scopul descoperirii de posibile practici anticoncurențiale.

Desfășurată în perioada septembrie 2007 – decembrie 2008, prezenta investigație s-a concentrat asupra pieței grâului, întrucât aceasta deține o pondere covârșitoare în sectorul analizat, iar rezultatele obținute pot fi cu ușurință extinse și asupra celorlalte piețe ce fac parte, fie în mod tradițional, fie cu caracter de noutate, din sector. De asemenea, a fost analizat și modul de organizare și funcționare a pieței serviciilor de depozitare a grâului, serviciu care prezintă o importanță deosebită asupra modului de funcționare a pieței grâului, în special prin influențarea comportamentului ofertei de grâu.

Acest demers reprezintă o noutate din punct de vedere al obiectului cercetării, fiind prima investigație utilă pentru cunoașterea pieței desfășurată de Consiliul Concurenței asupra unui produs al sectorului agricol.

Cercetările întreprinse s-au bazat atât pe analiza cadrului legislativ, cât și pe analiza datelor și informațiilor disponibile din surse publice. În plus, Consiliul Concurenței a colectat informații, prin intermediul unor chestionare, de la principalii operatori economici din sector și de la un eșantion reprezentativ de producători agricoli individuali (informațiile din urmă au fost obținute prin efortul structurilor teritoriale ale Consiliului Concurenței).

Rezultatele investigației sunt cuprinse în prezentul Raport, a cărui structură ține cont de metodologia de analiză a organizării piețelor, utilizată frecvent în literatura de specialitate și preluată cu adaptări privind specificul pieței de către autoritățile de concurență care au realizat astfel de studii sectoriale.

Raportul se concentrează asupra aspectelor de ordin concurențial și este compus din patru capitole, primul dintre acestea furnizând o scurtă descriere a produsului analizat.

Următorul capitol este și cel mai elaborat al prezentului Raport, analizând piața grâului din perspectiva structurii acesteia. Astfel, pe parcursul celui de-al doilea capitol, se pune accentul asupra comportamentului cererii și al ofertei de grâu, asupra trăsăturilor particulare ale producătorilor agricoli individuali, asupra asimetriei puterii de negociere a părților, asupra comerțului exterior cu grâu și reglementării și intervenției publice în sector. Nu în ultimul rând, la finele acestui capitol, sunt analizate mecanismele de formare a prețurilor pe piața grâului, precum și performanța economică și eficiența în acest sector.

Al treilea capitol al Raportului este unul de dimensiuni reduse, dar care are, totuși, o importanță deosebită. Pe parcursul acestui capitol sunt detaliate aspecte specifice, respectiv problematica definirii pieței relevante (piața relevantă a produsului, piața geografică relevantă, precum și existența barierelor de intrare pe piață).

Ultimul capitol al Raportului analizează funcționarea pieței serviciilor de depozitare a grâului, fiind prezentate atât aspecte referitoare la cererea și oferta pe această piață, la mecanismele de formare a prețului, la barierele administrative ce limitează accesul pe această piață, cât și unele informații privind sistemul certificatelor de depozit și activitatea de gradare a semințelor de consum.

Raportul se încheie cu unele concluzii și propuneri, care se referă îndeosebi la recomandări adresate autorităților competente în vederea eliminării unor factori care, fără a reprezenta încălcări ale Legii concurenței, ar putea împiedica funcționarea normală a pieței. Anexele studiului cuprind informații de natură legislativă, prelucrări suplimentare ale datelor colectate de Consiliul Concurenței și utilizate la fundamentarea concluziilor prezentului raport, precum și informații de natură a clarifica modul în care au fost colectate datele.

## Capitolul 1 – Descrierea produsului

Grâul este planta care ocupă cele mai mari suprafețe cultivate pe glob, reprezentând cea mai importantă cultură în cadrul producției vegetale. O caracteristică importantă a grâului este adaptabilitatea, acesta putându-se cultiva și asigurând producții satisfăcătoare în cele mai diferite condiții climatice. Cu un conținut ridicat de hidrați de carbon și substanțe proteice, grâul este principala materie primă folosită în fabricarea produselor de panificație.

Grâul ocupă un loc important în strategia de asigurare a securității alimentare întrucât se caracterizează printr-o conservabilitate de lungă durată și prin faptul că se pretează la realizarea unei game diversificate de produse de panificație. Rolul grâului în strategia securității alimentare este determinat și de posibilitățile de conservare cu cheltuieli reduse în comparație cu alte produse alimentare, nefiind necesare lanțuri frigorifice sau instalații costisitoare. În plus, grâul se poate păstra timp îndelungat și se poate transporta la distanțe mari fără să se altereze.

Principiile nutritive de bază existente în grâu (glucide 65-70%, proteine 12-15%, lipide 2-3%) asigură un aport energetic de 230-250 cal/100gr. În afara acestor constituenți, bobul de grâu este înzestrat și cu o largă paletă de elemente catalitice, săruri minerale, vitamine și enzime.

Tabelul 1.1 – Compoziția bobului de grâu

Substanțe	Proporție (%)
Apă	13
Substanțe extractive neazotate, din care:	67,6
- amidon	61
- zahăr	1,5 – 2,5
- dextrină	1,5 – 2,5
Substanțe proteice, din care:	13,5
- prolamină (denumită la grâu gliadină)	5,4 – 6,8
- glutelină (denumită la grâu glutenină)	4 – 5,4
- globulină	0,8 – 1,4
- albumină	0,4 – 0,7
Substanțe grase	2
Celuloză	2,2
Substanțe minerale	1,7

Sursa: Zamfirescu, Velican și Săulescu (1965)

Poate și datorită suprafețelor extinse pe care este cultivat la nivel mondial, grâul este caracterizat de existența a 22 de specii și a câtorva mii de soiuri, fapt ce a condus la adoptarea mai multor sisteme de clasificare a speciilor de grâu. Dintre aceste sisteme de clasificare, cel mai relevant pentru scopurile acestui raport este cel bazat pe conținutul de gluten<sup>1</sup>, caracteristică după care grâul se împarte în *grâu comun* și *grâu dur*.

- Grâul comun este utilizat în principal la fabricarea pâinii și are cea mai mare răspândire pe glob, ocupând circa 90% din suprafața cultivată. În România, grâul comun deține 98-99% din suprafața cultivată cu grâu.

<sup>1</sup> Glutenul este un termen cumulativ pentru diferite componente proteice (prolamina și glutelina) existente în cereale.

- Grâul dur se pretează cel mai bine la fabricarea pastelor făinoase, aluatul frământat obținut din acest tip de grâu fiind un liant alimentar insolubil în apă, căruia conținutul ridicat de gluten îi conferă elasticitate și extensibilitate.

Constituind principala materie primă în fabricarea produselor de panificație, grâul reprezintă cea mai importantă cultură în cadrul producției de cereale. Astfel, grâul este cultivat în peste 100 de țări pentru a asigura hrana a 35-40% din populația globului. Zonalitatea grâului în lume este strâns legată de natura solului, cele mai favorabile fiind zonele cernoziomurilor cu conținut ridicat în humus. De asemenea, extinderea culturii grâului este influențată în mod direct și de factorii demografici, mai ales în țările în curs de dezvoltare.

#### Caseta 1 – Anul agricol

Pe parcursul acestei lucrări, anii desemnează ani agricoli, care încep la 1 iulie anul curent și se termină la 30 iunie anul următor. Spre exemplu, anul 2000 va indica anul agricol ce începe la 1 iulie 2000 și se termină la 30 iunie 2001.

Tabelul 1.2 – Principalii indicatori ai producției de grâu la nivel mondial, anii 2000-2007

<b>Indicatori</b>	<b>2000</b>	<b>2001</b>	<b>2002</b>	<b>2003</b>	<b>2004</b>	<b>2005</b>	<b>2006</b>	<b>2007</b>	<b>2007/2000 (%)</b>
Suprafață cultivată (mil. hectare)	215,5	214,6	213,7	207,6	216,8	220,2	214,5	217,4	100,9
Producție medie (tone/hectar)	2,7	2,7	2,69	2,7	2,9	2,9	2,8	2,8	102,6
Producție totală (mil. tone)	586,1	589,8	574,5	559,7	632,3	626,6	598,4	607	103,6

Sursa: FAOSTAT, 2008

La nivel mondial, în anul 2007, cultura grâului reprezenta 31,1% din suprafața totală cultivată cu cereale. În ceea ce privește ponderea în producția mondială de cereale, aceasta era de 25,9% în același an, situându-se, așa cum arată și Tabelul 1.3, pe pante descendente în ultimii 8 ani.

Tabelul 1.3 – Ponderea grâului în totalul suprafeței cultivate și în producția totală de cereale la nivel mondial, anii 2000-2007

<b>Indicatori</b>	<b>2000</b>	<b>2001</b>	<b>2002</b>	<b>2003</b>	<b>2004</b>	<b>2005</b>	<b>2006</b>	<b>2007</b>
Pondere în suprafața cultivată (%)	31,9	31,8	32,3	30,9	31,9	32	31,4	31,1
Pondere în producția totală (%)	28,4	28	28,3	26,8	27,7	27,6	26,9	25,9

Sursa: FAOSTAT, 2008

În România, grâul reprezintă una dintre culturile cele mai importante din agricultură, cu o pondere de 38,5% din suprafața cultivată cu cereale și de 39% în producția de cereale pentru boabe (la nivelul anului 2007).

Cu toate acestea, suprafața cultivată cu grâu a înregistrat o tendință de diminuare în România în perioada 2005-2007. Astfel, la nivelul țării, această suprafață a scăzut cu 20,2%, respectiv de la 2,48 milioane hectare în 2005 la 1,98 milioane hectare în 2007. Pe același trend descrescător se situează și ponderea suprafeței cultivate cu grâu în totalul suprafeței cultivate cu cereale (această pondere s-a redus de la 42,1% în anul 2005 la 38,5% în 2007).

Tendința generală de diminuare a suprafeței cultivate cu grâu la nivel național este efectul evoluțiilor la nivel regional, plaja de diminuare a suprafeței fiind cuprinsă între 32% (regiunile București-Ilfov și Centru) și 5,9% (regiunea Sud-Est). Ultima coloană a Tabelului 1.4 cuprinde informații similare pentru toate regiunile de dezvoltare.

Tabelul 1.4 – Evoluția în profil teritorial a suprafeței cultivate cu grâu, anii 2005-2007

Regiuni	Suprafață (hectare)			2007/2005 (%)
	2005	2006	2007	
Total	2.475.974	2.012.565	1.975.022	79,8
Nord-Est	205.592	155.662	169.615	82,5
Sud-Est	396.427	310.799	373.159	94,1
Sud	721.454	572.922	560.285	77,7
Sud-Vest	527.690	463.421	394.067	74,7
Vest	263.495	233.050	226.403	85,9
Nord-Vest	189.889	142.679	134.904	71
Centru	143.346	115.058	97.503	68
București-Ilfov	28.081	18.974	19.086	68

Sursa: INS, TEMPO-Online<sup>2</sup>, 2008

Structura regională a suprafețelor cultivate cu grâu relevă gradul de concentrare a acestei culturi. Astfel, Tabelul 1.5 arată că patru regiuni, respectiv Sud-Est, Sud-Vest, Sud și Vest constituiau, în 2005, 77,1% din suprafața totală cultivată, în timp ce aceleași patru regiuni constituiau 68,8% din suprafață în 2007.

Tabelul 1.5 – Evoluția în profil teritorial a ponderii suprafeței cultivate cu grâu în total suprafață cultivată, anii 2005-2007

Regiuni	Pondere (%)		
	2005	2006	2007
Total	100	100	100
Nord-Est	8,3	7,7	15,3
Sud-Est	16	15,4	20,4
Sud	29,1	28,5	23
Sud-Vest	21,3	23	12,6
Vest	10,6	11,6	9,8
Nord-Vest	7,7	7,1	10,8
Centru	5,8	5,7	7,1
București-Ilfov	1,1	0,9	1

Sursa: INS, TEMPO-Online, 2008

<sup>2</sup> INS oferă baza de date TEMPO-Online, care poate fi accesată la adresa <https://statistici.insse.ro/shop/>



## Capitolul 2 – Structura pieței grâului

### 2.1 Oferta de grâu

Purtătorii ofertei de grâu sunt, pe de o parte, producătorii agricoli, indiferent de modul lor de organizare și, pe de altă parte, comercianții de grâu, cei din urmă regăsindu-se ulterior și în calitate de purtători ai ofertei.

Datorită faptului că există, generic, o piață primară a comercializării grâului (când acesta trece de la producători la comercianți sau direct la procesatori) și, ulterior, cel puțin un al doilea stadiu de comercializare între diverși comercianți sau între comercianți și procesatori.

Oferta de grâu prezintă câteva caracteristici importante, dintre care menționăm:

- Sezonalitatea, care se traduce prin faptul că volumul ofertei este maxim la începutul anului agricol (așa cum este acesta definit în Caseta 1), consumul relativ constant ducând în mod natural la diminuarea ofertei pe parcursul anului, minimum fiind atins la finele acestuia. Ca urmare, prețul grâului urmează o tendință crescătoare naturală pe parcursul anului agricol.
- Dependența de condițiile climaterice. În statele dezvoltate economic, gradul de dependență față de condițiile climaterice a fost redus, îndeosebi prin introducerea sistemelor de irigații. Cu toate acestea, nivelul redus al producției la nivel mondial în anul 2007, pe fondul unor fenomene meteo extreme, arată că această dependență are încă o influență majoră asupra randamentelor producătorilor.

Tabelul 2.1 – Evoluția suprafeței amenajate pentru irigații în România, anii 2005-2007

Indicatori	Suprafețe (hectare)			2006/2005	2007/2005
	2005	2006	2007	(%)	(%)
Suprafața totală amenajată	3.176.106	3.157.016	3.155.883	99,40	99,36
Suprafața agricolă amenajată	3.076.912	3.058.180	3.057.047	99,39	99,35
Teren arabil	2.908.214	2.892.058	2.901.931	99,44	99,78

Sursa: INS, Anuarul Statistic al României, 2008

Tabelul 2.2 – Evoluția suprafeței efectiv irigate cu cel puțin o udare, anii 2005-2007

Indicatori	Suprafețe (hectare)			2006/2005	2007/2005
	2005	2006	2007	(%)	(%)
Suprafața agricolă amenajată	45.719	96.224	320.243	210,47	700,46
Teren arabil	44.649	95.749	315.793	214,45	707,28

Sursa: INS, Anuarul Statistic al României, 2008

Așa cum se poate observa și din Tabelul 2.2, suprafețele efectiv irigate au cunoscut o creștere spectaculoasă pe parcursul perioadei 2005-2007. Cu toate acestea, evoluția exponențială a acestor indicatori se datorează în mare măsură nivelului extrem de scăzut înregistrat în anul de referință (2005). Altfel, se poate remarca faptul că doar 10,88% din terenul arabil amenajat pentru irigații a fost efectiv irigat pe parcursul anului 2007. Comparativ cu statele Uniunii Europene, se observă existența unui grad mai ridicat de dependență de condițiile climaterice.

- Fărâmițarea proprietății agricole, care conduce la existența unui număr mare de exploatații agricole individuale, majoritatea destinate asigurării autoconsumului (vezi tabelul următor).

Tabelul 2.3 – Numărul exploatațiilor agricole și suprafața medie a acestora, anul 2007

Tipuri de exploatații agricole	Număr exploatații	Suprafața medie (hectare)
Exploatații agricole individuale	3.913.651	2,29
Unități cu personalitate juridică, din care:	17.699	270,45
Societăți/asociații agricole	1.475	417,56
Societăți comerciale	5.147	379,08
Unități ale administrației publice	4.177	448,21
Unități cooperatiste	71	212,51
Alte tipuri	6.829	48,68
Total	3.931.350	3,5

Sursa: INS, Anuarul Statistic al României, 2008

#### Caseta 2 – *Exploatația agricolă individuală*

Pe parcursul acestui raport, exploatațiile agricole individuale (uneori denumite și producători agricoli individuali) vor reprezenta acele exploatații care realizează produse agricole, care constituie unități de sine stătătoare (atât din punct de vedere economic, cât și tehnic), care au o gestiune curentă unică, dar care nu au personalitate juridică.

În general, producția exploatațiilor agricole individuale este destinată autoconsumului, fără a exclude însă și posibilitatea valorificării pe piață a produselor agricole.

Exploatațiile agricole individuale sunt caracterizate de un acces redus la informații privind evoluțiile pe piața internă și internațională a grâului. Trăsătura definitorie o reprezintă însă puterea financiară scăzută, care, la rândul său, implică:

- Necesitatea vânzării unei părți a producției obținute imediat după momentul recoltării, pentru a obține capitalul necesar începerii lucrărilor de toamnă.
- Necesitatea vânzării grâului cât mai aproape de locul recoltării, datorită costurilor de transport și a lipsei unor spații de depozitare adecvate.
- Folosirea unor metode tehnice învechite, ceea ce conduce la ineficiență economică, respectiv la obținerea unor producții medii reduse.
- Lipsa sistemelor de irigații, care lasă exploatațiile expuse condițiilor climatice.
- Puterea de negociere foarte redusă, implicit dependența față de prețurile oferite de purtătorii cererii (comercianți, morari, depozitari).

Tabelul 2.3 arată că în România anului 2007 (ultimul pentru care aceste date statistice sunt disponibile) exploatațiile agricole individuale reprezentau 99,55% din totalul exploatațiilor și 65,19% din totalul suprafețelor cultivate, suprafața medie utilizată de o astfel de exploatație fiind de numai 2,29 hectare.

De altfel, așa cum reiese din Tabelul 2.4, în anul 2007 s-a înregistrat o tendință de creștere a gradului de fărâmițare a proprietății agricole, chiar și în condițiile în care s-a redus numărul total de exploatații agricole, fenomen ce poate fi explicat prin

scoaterea multor suprafețe din circuitul agricol pentru realizarea de obiective industriale, imobiliare etc.

Tabelul 2.4 – Numărul exploatațiilor agricole și suprafața medie a acestora în România și Uniunea Europeană, anul 2006

<b>Indicator</b>	<b>România</b>	<b>UE - 25</b>	<b>UE – 27</b>
<b>Număr total exploatații (mii)</b>	4.256	9.688	14.479
<b>Suprafața medie (hectare)</b>	3,3	16,0	11,9

Sursa: Directoratul General pentru Agricultură și Dezvoltare Rurală al Comisiei Europene, *Agriculture in the European Union - Statistical and economic information 2007*

Se poate constata că suprafața medie a unei exploatații agricole românești era, în 2006, de aproape 5 ori mai mică față de media statelor membre ale Uniunii Europene la acea dată. De asemenea, dacă sunt incluse în calcul și datele referitoare la România și Bulgaria, numărul de exploatații agricole românești reprezenta 29% din total, în timp ce ponderea terenului arabil din România în total era de numai 14%

- Ponderea ridicată a *pieței negre*. Din informațiile primite de la participanții la piață, reiese existența unei *piețe negre*, respectiv a tranzacțiilor nefiscalizate (pentru care nu se plătește TVA sau alte taxe și impozite). Aceiași participanți estimează nivelul acestei piețe la aproximativ 40% din totalul tranzacțiilor, ceea ce conduce la pierderi semnificative generate bugetului de stat și la dezavantaje competitive create participanților corecți. Existența acestei piețe este favorizată, în special, de lipsa unui control exhaustiv al cantităților de grâu recoltate. Chiar dacă mecanismul de acordare a subvențiilor ar putea reprezenta o bună aproximare a acestor cantități, existența practicilor de declarare fictivă a unor calamități care ar fi afectat terenurile cultivate cu grâu face ca această aproximare să aibă un grad mare de incertitudine. Astfel, pentru unele terenuri cultivate, pentru care au fost obținute subvenții, cantitățile recoltate sunt în fapt valorificate pe piața neagră.

Încheiem această secțiune cu prezentarea câtorva date statistice referitoare la producția de grâu din România în perioada 2005-2007, interval în care această producție a înregistrat un declin semnificativ. Astfel, la nivelul întregii țări, producția de grâu a scăzut cu 24,7% în anul 2006 relativ la nivelul anului 2005 și cu 58,5% în anul 2007 relativ la același an agricol 2005. Involuția producției totale este efectul cumulat al diminuării suprafeței cultivate cu grâu în perioada 2005-2007 (cu 20,2%) și a reducerii producției medii obținute în același interval de timp (cu 48%).

Din observațiile Consiliului Concurenței, reiese faptul că marii jucători în ceea ce privește oferta de grâu sunt reprezentați de firme integrate vertical, firme care cumulează calitățile de producător, comerciant și depozitar. Dintre acești participanți la piață menționăm firmele Interagro, Comcereal Vaslui, Comcereal Dolj și Agricovert.

Anul 2007 reprezintă un caz aparte și datorită condițiilor meteo nefavorabile, acest an agricol fiind caracterizat printr-un nivel redus al producției de grâu, atât la nivelul țării noastre, cât și la nivel mondial. Prețurile au urmat tendințele internaționale ajungând la nivelurile maxime istorice înregistrate pe bursele internaționale.

Tabelul 2.5 – Evoluția producției totale și medii de grâu în profil regional, anii 2005-2007

Regiuni	Producție totală (mii tone)			2006/2005 (%)	2007/2005 (%)	Producție medie (tone/hectar)		
	2005	2006	2007			2005	2006	2007
Total	7.341	5.526	3.044	75,3	41,5	2,97	2,75	1,54
Nord-Est	620	454	295	73,2	47,6	3,02	2,92	1,74
Sud-Est	1.189	934	531	78,6	44,7	3,00	3,01	1,42
Sud	1.997	1.558	702	78	35,2	2,77	2,72	1,25
Sud-Vest	1.557	1.109	311	71,3	20	2,95	2,39	0,79
Vest	855	723	619	84,5	72,4	3,24	3,10	2,73
Nord-Vest	601	396	321	65,9	53,4	3,17	2,78	2,38
Centru	442	292	246	65,9	55,5	3,09	2,53	2,52
București-Ilfov	80	60	19	75,4	23,8	2,85	3,18	0,99

Sursa: INS, TEMPO-Online, 2008

## 2.2 Reglementarea și intervenția publică asupra ofertei de grâu

### 2.2.1 Politica Agricolă Comună și Organizarea Comună de Piață

Începând cu data aderării, politica agricolă din România este parte integrantă în cadrul Politicii Agricole Comune (PAC). Astfel, principiile comunitare în domeniu, codificate în *acquis-ul* specific agriculturii, au devenit valabile și la nivel național.

Conform principiului general, regulamentele comunitare sunt direct aplicabile, iar legislația națională în vigoare este armonizată cu prevederile aferente PAC. Prin urmare, actele normative românești vizează, în special, reglementarea aplicării la nivel național a regulilor Uniunii Europene, în măsura stabilită de aceasta.

Un caracter aparte este deținut de legislația internă, prin care au fost instituite, până la data aderării, forme de sprijin ale sectorului agricol. Pe lângă mecanismele comunitare specifice, sectorul agricol românesc poate beneficia de 104 scheme de ajutor de stat și 13 ajutoare individuale. Prin Tratatul de aderare a României la Uniunea Europeană, acestea au fost recunoscute ca fiind ajutoare existente, validitatea lor urmând să expire la sfârșitul anului 2010.

Domeniul PAC<sup>3</sup> și al organizării comune de piață<sup>4</sup> (OCP) este reglementat de Tratatul de instituire a Comunității Europene (Tratatul CE). Organizarea comună poate implica toate măsurile necesare pentru realizarea obiectivelor PAC, în special reglementarea prețurilor, a subvențiilor pentru producerea și comercializarea diferitelor produse, a sistemelor de depozitare și de report, a mecanismelor comune de stabilizare a importurilor sau a exporturilor. Organizarea comună trebuie să se limiteze la urmărirea obiectivelor PAC și trebuie să excludă orice discriminare între producătorii sau

<sup>3</sup> Vezi Anexa nr. 1 – Prevederi ale Tratatului CE privind agricultura și Anexa nr. 2 – Lista produselor prevăzute la art. 32 din Tratatul CE.

<sup>4</sup> Conform prevederilor inițiale ale Tratatului CE, OCP trebuia să înlocuiască organizările naționale, în acest sens fiind prevăzute perioade de tranziție. Curtea Europeană de Justiție a oferit următoarea definiție organizărilor naționale ale piețelor: “reprezintă un ansamblu de mijloace de drept care plasează sub controlul autorității publice reglementarea piețelor respective, în vederea asigurării (prin creșterea productivității și a factorilor de folosire optimă a forței de muncă) unui nivel de viață echitabil producătorilor, stabilizării piețelor, securității aprovizionărilor și a unor prețuri rezonabile consumatorilor” (Cazul 48/74, Charmasson v. Ministerul pentru Afaceri Economice și Franța, decizia din 10.12.1974). În prezent, majoritatea organizărilor naționale ale piețelor agricole au fost înlocuite de organizări comune.

consumatorii din Comunitatea Europeană. O eventuală politică de prețuri comună trebuie să se bazeze pe criterii comune și pe metode uniforme de calcul.

În prezent, există o organizare comună a pieței cerealelor (care acoperă și grâul), stabilită prin noul Regulament unic OCP<sup>5</sup>. Pentru cereale, regulamentul este aplicabil începând cu 1 aprilie 2008, iar cheltuielile determinate de respectarea acestuia sunt finanțate de Comunitatea Europeană<sup>6</sup>.

Organizarea comună a pieței cerealelor presupune funcționarea unui *regim de intervenție* și a unui *regim comun de import-export* (a se vedea Secțiunea 2.5).

*Regimul de intervenție* vizează doar cerealele originare din Comunitatea Europeană și reprezintă un mecanism de echilibrare a cererii (relativ constantă) și ofertei (oscilantă, în funcție de sezonalitatea produsului) pe piață. Acesta a fost construit pentru a stimula cererea în perioadele când aceasta ar trebui, în mod natural, să susțină un anumit preț de tranzacționare, în sprijinul purtătorilor de ofertă. Astfel, exclusiv în perioada de intervenție (de regulă 1 noiembrie-31 mai)<sup>7</sup> și doar dacă prețurile pe piață scad sau riscă să scadă în raport cu un prag prestabilit, denumit preț de intervenție (101,31 euro/tonă<sup>8</sup>), agențiile de intervenție ale statelor membre demarează procedurile de achiziție<sup>9</sup> a cerealelor, la acest preț. Faptul că prețul de tranzacționare urmează un trend anormal de scădere în condițiile unei oferte diminuate (datorită reducerii treptate a stocurilor) justifică oportunitatea intervenției. Măsura nu trebuie să devină, ea însăși, un deșeu de piață, nefiind aplicată în perioada de vârf a ofertei (imediat după recoltare).

Cantitățile rezultate sunt stocate în cadrul depozitelor de intervenție<sup>10</sup>, urmând să fie lichidate prin vânzare (pe piața comunitară/la export) sau ca ajutor alimentar către persoanele din zonele cele mai defavorizate din Comunitatea Europeană.

Regula generală este că desfacerea produselor achiziționate în cadrul intervenției publice trebuie să evite orice perturbare a pieței și să se facă prin procedura licitației<sup>11</sup>, astfel încât să se asigure accesul egal la mărfuri și egalitatea de tratament a cumpărătorilor. În funcție de condițiile de pe piață, inclusiv în situațiile de deficit de ofertă, Comisia Europeană stabilește prin regulament detaliile procedurilor de vânzare<sup>12</sup>

<sup>5</sup> Regulamentul Consiliului (CE) nr. 1234/2007 de instituire a unei organizări comune a piețelor agricole și privind dispoziții specifice referitoare la anumite produse agricole, publicat în JOCE nr. L 229/2007, cu modificările și completările ulterioare.

<sup>6</sup> În conformitate cu Regulamentul Consiliului (CE) nr. 1290/2005 privind finanțarea politicii agricole comune, publicat în JOCE nr. L 209/2005, cu modificările și completările ulterioare.

<sup>7</sup> Excepție fac Grecia, Spania, Italia și Portugalia, unde perioada cuprinde intervalul 1 august-30 aprilie, precum și Suedia, pentru care perioada de intervenție este între 1 decembrie-30 iunie.

<sup>8</sup> Majorat lunar cu 0,46 euro/tonă (în perioada noiembrie – mai, anul următor). Prețul a fost introdus la 1 aprilie 2008 (majorare valabilă în perioada de intervenție).

<sup>9</sup> Conform Regulamentului Comisiei (CE) nr. 687/2008 prin care se stabilesc procedurile de preluare a cerealelor de către agențiile de plăți sau de către agențiile de intervenție și metodele de analiză pentru determinarea calității cerealelor, publicat în JOCE nr. L 192/2008.

<sup>10</sup> Conform Regulamentului Comisiei (CE) nr. 884/2006 de stabilire a normelor de aplicare a Regulamentului (CE) nr. 1290/2005 al Consiliului privind finanțarea din FEAGA a măsurilor de intervenție sub forma depozitării publice și contabilizarea operațiunilor de depozitare publică de către agențiile plătitoare ale statelor membre, publicat în JOCE nr. L 171/2006, cu modificările și completările ulterioare.

<sup>11</sup> Problemată este tratată de Regulamentul Comisiei nr. 2131/93 de stabilire a procedurilor și condițiilor pentru vânzarea cerealelor deținute de agențiile de intervenție, publicat în JOCE nr. L 191/28.07.1993, cu modificările și completările ulterioare.

<sup>12</sup> În prezent, conform Regulamentului Comisiei (CE) nr. 721/2007 privind deschiderea unor invitații permanente de participare la licitație pentru revânzarea pe piața comunitară a cerealelor deținute de agențiile de intervenție ale statelor membre, publicat în JOCE nr. L 163/23.06.2007, cu modificările și completările ulterioare.

(în principal, termenele de depunere a ofertelor, cuantumul garanției, prețul minim). Prin urmare, mecanismul de intervenție poate avea și rolul de a asigura un nivel al ofertei pe piață care să satisfacă cererea existentă.

În cazul în care fluctuațiile prețului pe piața comunitară a anumitor produse agricole, inclusiv grâul, riscă să cauzeze perturbații pe piață, Comisia Europeană poate lua și alte *măsuri de intervenție*. Astfel de măsuri pot fi luate și în cazul când prețurile pe piața internațională ating un nivel care amenință asigurarea cererii de cereale pe piața comunitară, constând, în special, în suspendarea totală sau parțială a taxelor de import<sup>13</sup>. Măsurile pot fi luate sub condiția ca celelalte pârghii disponibile să se dovedească insuficiente, având în vedere și obligațiile care decurg din acordurile internaționale încheiate de Comunitatea Europeană.

### 2.2.2 Aplicarea regulilor de concurență

Conform art. 36 din Tratatul CE, regulile de concurență se aplică în domeniul producerii și comercializării produselor agricole în măsura stabilită de Consiliu – în prezent, conform prevederilor noului Regulament unic OCP.

*Principiul general*, prevăzut în art. 175 al Regulamentului, este acela că prevederile antitrust din Tratatul CE, precum și dispozițiile luate în aplicarea lor, sunt valabile pentru toate acordurile, deciziile și practicile prevăzute la art. 81(1) și la art. 82 din Tratatul CE, care se referă la producția sau comerțul cu anumite produse agricole, menționate în regulament (între aceste produse aflându-se și grâul).

În același timp, art. 176 al Regulamentului prevede o serie de *derogări exprese* de la acest principiu, în ceea ce privește aplicarea art. 81(1). Astfel, art. 81(1) din Tratatul CE este inaplicabil acordurilor, deciziilor și practicilor menționate anterior, care fac parte integrantă dintr-o organizare națională de piață sau care sunt necesare la realizarea obiectivelor PAC. Art. 81(1) nu se aplică, în special, acordurilor, deciziilor și practicilor exploataților agricole, asociațiilor de exploatați agricoli sau asociațiilor ale acestor asociații care aparțin unui singur stat membru, în măsura în care, fără să conțină obligația de a practica un preț stabilit, acestea vizează producția sau vânzarea de produse agricole ori utilizarea de instalații comune de depozitare, tratare sau prelucrare a produselor agricole, atâta timp cât Comisia nu constată că astfel se exclude concurența sau că obiectivele politicii agricole comune sunt puse în pericol.

Prin urmare, derogările de la aplicarea art. 81(1) vizează:

- Înțelegerile care fac parte integrantă dintr-o organizare națională de piață. În acest caz, trebuie precizat faptul că, deoarece există o organizare comună a pieței cerealelor (și, prin urmare, și a pieței grâului), această derogare nu mai poate fi aplicată în cazul acordurilor care afectează piața grâului.
- Înțelegerile necesare realizării obiectivelor PAC. Obiectivele prevăzute în Tratatul CE privesc totalitatea produselor agricole, incluzând, astfel, și grâul.
- Acordurile între exploatații agricoli și asociațiile lor. Această ultimă derogare presupune îndeplinirea a patru condiții, dintre care două se referă la calitatea participanților, iar alte două la obiectul acordului, după cum urmează:

---

<sup>13</sup> Comisia Europeană a apelat la acest mecanism în contextul crizei grâului la nivel internațional din anul 2007, prin adoptarea Regulamentului (CE) nr. 1/2008 al Consiliului din 20 decembrie 2007 privind suspendarea temporară a taxelor vamale la importul anumitor cereale pentru anul de comercializare 2007/2008, publicat în JOCE L 1/2008.

- Participanții la acord trebuie să fie exploatare agricoli sau asociații ale acestora;
- Părțile la acord trebuie să fie resortisanții unui singur stat membru;
- Acordul să aibă drept scop producția sau vânzarea produselor agricole, ori utilizarea comună a instalațiilor de stocare, tratament sau transformare a produselor agricole;
- Acordul nu trebuie să aibă ca efect stabilirea prețurilor.

Comisia Europeană are competența de a aprecia îndeplinirea acestor patru condiții. Până la declararea incompatibilității de către Comisie prin decizie (când acordurile exclud concurența sau împiedică realizarea obiectivelor PAC), se presupune că acordurile sunt legale.

Având în vedere cele prezentate mai sus, se pot desprinde anumite concluzii cu privire la aplicarea art. 81 și 82 din Tratatul CE în cazul eventualelor practici anticoncurențiale pe piața grâului, cu impact de nivel comunitar. În primul rând, practicile incriminate de art. 81(1) și 82 din Tratatul CE fac obiectul dispozițiilor comunitare în domeniul concurenței, în măsura în care acest fapt nu periclitează îndeplinirea obiectivelor PAC. În plus, articolul 81(1) din Tratatul CE nu este aplicabil în cazul acordurilor între agricultori și asociațiile lor, cu respectarea anumitor condiții, până la o eventuală decizie a Comisiei prin care se constată că acordurile exclud concurența sau pun în pericol obiectivele PAC.

În ceea ce privește *dispozițiile în domeniul ajutorului de stat*, Regulamentul unic OCP stipulează faptul că articolele 87-89 din Tratatul CE se aplică producției și comerțului cu produse agricole, inclusiv grâu. Gestionarea cazurilor de ajutor de stat în domeniul agriculturii este de competența Direcției Generale pentru Agricultură din cadrul Comisiei Europene.

În domeniul ajutoarelor de stat din agricultură există un cadrul legal specific, fundamentat pe următorii piloni:

- Regulile ajutorului de stat în agricultură au la bază principiile generale ale politicii în domeniul concurenței;
- Regulile ajutorului de stat în agricultură trebuie să aibă în vedere politicile comune ale Comunității în domeniul agriculturii și dezvoltării rurale;
- Regulile trebuie să fie compatibile cu obligațiile internaționale ale Comunității, în special cu Acordul OMC privind agricultura.

Cadrul legal specific este reprezentat de:

- Regulamentul Comisiei nr. 1857/2006 privind aplicarea articolelor 87 și 88 din Tratatul CE în domeniul ajutorului de stat pentru întreprinderile mici și mijlocii care își desfășoară activitatea în domeniul producției de produse agricole și de modificare a Regulamentului (CE) nr. 70/2001<sup>14</sup>. Acest regulament permite statelor membre să acorde diverse tipuri de ajutoare de stat fără a mai exista obligația autorizării prealabile a Comisiei.
- Liniile Directoare ale Comunității pentru ajutorul de stat în agricultură și sectorul forestier 2007-2013<sup>15</sup>. Acestea reglementează majoritatea tipurilor de ajutor de stat:

<sup>14</sup> Publicat în JOCE nr. L 337/2007.

<sup>15</sup> Publicate în JOCE nr. C 319/2006.

ajutoare pentru investiții, pentru mediu, pentru înlăturarea efectelor dezastrelor asupra producției agricole, ajutoare pentru grupurile de producători etc.

- Regulamentul Comisiei nr.1535/2007 privind aplicarea articolelor 87 și 88 din Tratat în cazul ajutorului *de minimis* în sectorul producției agricole<sup>16</sup>.

Trebuie menționat și faptul că o serie de acte normative comunitare, valabile în domeniul general al ajutorului de stat, sunt aplicabile și în agricultură (de exemplu, reglementările procedurale, cele privind ajutorul de stat pentru salvarea și restructurarea firmelor în dificultate și regulile vizând ajutorul pentru ocuparea forței de muncă).

De o manieră similară sunt aplicabile și reglementările naționale privind concurența în cazurile care nu au relevanță comunitară.

### **2.2.3 Agenția de Plăți și Intervenție pentru Agricultură**

Măsurile de intervenție în agricultură stabilite la nivel comunitar trebuie implementate în România de către Agenția de Plăți și Intervenție în Agricultură (APIA), instituție publică aflată în subordinea Ministerului Agriculturii, Pădurilor și Dezvoltării Rurale (MAPDR), care funcționează în baza Legii nr. 1/ 2004, cu modificările și completările ulterioare.

În vederea funcționării, Legea nr. 1/2004 prevede că APIA trebuie să primească acreditarea și să asigure menținerea acesteia în conformitate cu criteriile și instrucțiunile emise de autoritatea pentru acreditarea agențiilor de plăți în agricultură, organism care funcționează în cadrul MAPDR. Conturile agenției vizând cheltuielile ce fac obiectul finanțării din partea Comunității sunt certificate de un organism de specialitate, conform standardelor de audit internaționale<sup>17</sup>.

### **2.2.4 Sprijinul acordat agriculturii**

Începând cu anul 2007, România beneficiază de finanțarea prevăzută prin PAC din două surse: Fondul European pentru Garantare în Agricultură (FEGA)<sup>18</sup> și Fondul European pentru Agricultură și Dezvoltare Rurală (FEADR)<sup>19</sup>. Sprijinul comunitar se concretizează prin acordarea de plăți directe producătorilor și prin stimularea dezvoltării rurale.

Schemele de sprijin comunitar ce constau în *plăți directe* au fost aprobate la nivel național prin OUG nr. 125/2006<sup>20</sup>, modificată și completată de Legea nr. 139/2007.

În domeniul culturilor cerealiere se aplică următoarele scheme de sprijin direct, plățile realizându-se prin intermediul APIA:

- Schema de Plată Unică pe Suprafață (SAPS) implică acordarea unei sume anuale uniforme pe suprafață, total decuplate de producție. Plățile au ca sursă FEGA și se

<sup>16</sup> Publicat în JOCE nr. L 325/2004.

<sup>17</sup> APIA, APDPR și organismul coordonator al acestora au primit acreditarea la sfârșitul anului 2007, activitatea urmând să fie monitorizată în continuare de Autoritatea pentru acreditarea agențiilor de plăți în agricultură.

<sup>18</sup> Regulamentului Consiliului (CE) nr. 1290/2005, publicat în JOCE nr. L 209/2005 abrogă Fondul European pentru Orientare și Garantare în Agricultură (FEOGA), cu excepția prevederilor referitoare la sprijinul acordat zonelor cele mai defavorizate și pentru acoperirea cheltuielilor generate de restricțiile privind mediul, fond instituit prin Regulamentul Consiliului (CE) nr. 1257/1999.

<sup>19</sup> Regulamentului Consiliului (CE) nr. 1698/2005, publicat în JOCE nr. L 277/2005.

<sup>20</sup> OUG nr. 125/2006 pentru aprobarea schemelor de plăți directe și plăți naționale directe complementare, care se acordă în agricultură începând cu anul 2007, și pentru modificarea art. 2 din Legea nr. 36/1991 privind societățile agricole și alte forme de asociere în agricultură.



acordă celor care exploatează terenul agricol pentru care solicită plata, cu condiția ca aceștia să îndeplinească o serie de condiții de eligibilitate, printre care:

- suprafața de teren agricol lucrată trebuie să depășească un hectar, eventual împărțită în parcele de cel puțin 0,3 hectare;
  - terenul agricol respectiv trebuie menținut în bune condiții agricole și de mediu;
  - pământul trebuie să fie înscris în Registrul Fermierilor<sup>21</sup>.
- Plăți Naționale Directe Complementare în sectorul vegetal (PNDC) reprezintă plăți suplimentare pe suprafață și/sau tonă și/sau pe kilogram, care vin în completarea plăților SAPS. Sursa acestor plăți este dublă: FEADR și bugetul MAPDR. Beneficiarii trebuie să îndeplinească condițiile de eligibilitate valabile pentru plățile SAPS.

Nivelul maxim al plăților este stabilit prin Hotărâre de Guvern, la propunerea MAPDR. Pentru anul 2008<sup>22</sup>, atât în cazul grâului comun, cât și a celui dur, sumele aprobate au fost de 60,75 euro/ha (SAPS) și 46,71 euro/ha (CNPD).

Fondurile pentru *dezvoltare rurală* sunt derulate prin Agenția de Plăți pentru Dezvoltare Rurală și Pescuit (APDRP) și au patru destinații principale:

- Creșterea competitivității sectorului agricol și forestier;
- Gospodărirea terenurilor agricole și silvice (protecția mediului);
- Îmbunătățirea calității vieții în mediul rural;
- Programul LEADER (prin care sunt susținute grupurile de acțiune locală).

### **2.2.5 Intervenția statului prin Administrația Națională a Rezervelor de Stat**

Intervenția indirectă a statului pe piața grâului de panificație se realizează și prin mecanismul împrumutării rezervelor de stat. Reglementat prin OG nr. 11/1995 privind măsuri comerciale specifice rezervelor materiale naționale pentru împrumutarea produselor și valorificarea celor disponibile, aprobată prin Legea nr. 69/1995, acest mecanism constă în împrumutarea pe termen de până la 180 de zile, către operatori selectați direct, a partizilor al căror termen de păstrare a ajuns la scadență, cu obligația acestora de a restitui grâul la scadență.

Împrumutul se face pe bază de garanții bancare acoperitoare și implică plata de către operatorul împrumutat a unui comision de maxim 8% din valoarea grâului împrumutat. Comisionul se determină pe baza prețului stabilit de Administrația Națională a Rezervelor de Stat (ANRS), după studierea situației pe piață. Este important de subliniat faptul că, dat fiind caracterul de împrumut acordat și restituit în natură, prețul grâului împrumutat nu este plătit de operatorul selectat la momentul acordării împrumutului, nici de ANRS la momentul restituirii, valoarea grâului fiind considerată constantă în cele două momente. Mecanismul intervenției ANRS pe piață este descris în graficul 2.1.

În mod normal, prețul de piață al grâului la momentul acordării împrumutului este semnificativ mai mare decât la momentul restituirii, dat fiind că restituirea are loc la momentul următoarei recolte sau ulterior acestui moment. De aceea, prin evaluarea

<sup>21</sup> Registrul fermierilor este un element component al Sistemului Integrat de Administrare și Control, realizat și administrat de APIA în vederea identificării fermierilor care pot beneficia de sprijin după data aderării.

<sup>22</sup> Prin HG nr. 1560/2008, publicată în Monitorul Oficial nr. 814/4.12.2008, plata se realizează în lei, la cursul de schimb de 3,7413 lei pentru un euro, stabilit de Banca Centrală Europeană în data de 30.09.2008.

grâului la același preț pentru cele două momente, se creează un avantaj economico-financiar operatorului selectat, avantaj care ar putea prezenta caracteristicile unui ajutor de stat. De aceea vânzarea grâului prin mecanisme transparente și nediscriminatorii, urmată de cumpărarea cantităților necesare printr-o procedură similară, la momentul recoltei, ar fi mult mai eficientă din punct de vedere al finanțelor publice și nu ar crea distorsiuni pe piață.

Scoaterea din rezerva de stat a partizilor de grâu ajunși la scadență în vederea împrăștiării reprezintă, în același timp, și un mecanism indirect de presiune asupra prețului. În mod cât se poate de firesc, majorarea cantității oferite pe piață are rolul de a calma creșterea prețurilor, putând chiar determina scăderea acestora.

Graficul 2.1 – Mecanismul intervenției ANRS pe piața grâului

[...]

### **2.3 Specificul comportamentului producătorilor agricoli individuali**

În cursul investigației, au fost primite semnale cu privire la posibila existență a unor caracteristici speciale în ceea ce privește producătorii agricoli individuali (care, în general, exploatează suprafețe reduse și nu beneficiază de capacități proprii de depozitare). Aceste caracteristici se referă, în principal, la dependența exploatațiilor agricole individuale față de anumiți achizitori și depozitari de grâu, la necesitatea vânzării în preajma momentului recoltării, la lipsa accesului la informații comerciale comparativ cu exploatațiile agricole mai mari (de exemplu, la informații privind evoluția prețului pe piețele externe) și la ineficiența transportării pe distanțe lungi a cantităților recoltate.

Pentru a stabili veridicitatea acestor semnale, Consiliul Concurenței a realizat un sondaj adresat producătorilor agricoli individuali. Caseta 3 prezintă informații legate de acest sondaj, în timp ce chestionarul aferent este prezentat în Anexa nr. 3.

#### *Caseta 3 – Informații privind sondajul realizat de Consiliul Concurenței*

##### **Noțiuni generale legate de tehnica sondajului statistic**

Sondajul statistic este o cercetare parțială a unei colectivități extinse, colectivitate ce nu poate fi analizată exhaustiv, prin recensământ, datorită costurilor prea mari pe care acesta le implică. Scopul sondajului statistic este acela de a estima unii parametri ai populației totale, prin utilizarea principiilor teoriei probabilităților, pe baza prelucrării datelor obținute de la un eșantion de respondenți.

Cercetarea prin sondaj se realizează în câteva etape: determinarea mărimii eșantionului și extragerea acestuia din populația totală, culegerea de date, prelucrarea statistică a datelor colectate, extinderea indicatorilor astfel obținuți asupra întregii colectivități.

##### **Detalii privind sondajul realizat de Consiliul Concurenței**

Sondajul a avut la bază un chestionar destinat producătorilor agricoli individuali dar, pentru a oferi posibilitatea efectuării anumitor comparații între diversele tipuri de producători, chestionarul a fost aplicat și unui număr redus de agenți economici cu personalitate juridică, agenți care exploatează suprafețe de teren mai mari.

### Caseta 3 – continuare

Chestionarul a fost administrat în perioada 22.08–05.09.2008, în cadrul unor întâlniri directe între respondenți și inspectorii Consiliului Concurenței din cadrul inspectoratelor teritoriale. S-a încercat obținerea și cuantificarea de informații privind diversele etape din procesul de producție a grâului, dar și informații privind vânzările, transportul și depozitarea acestuia.

#### **Reprezentativitatea eșantionului**

În cadrul cercetării prin sondaj, o atenție deosebită trebuie acordată reprezentativității eșantionului, aceasta reprezentând calitatea eșantionului de a reproduce în structura sa structura populației generale.

Volumul eșantionului trebuie să fie suficient de mare pentru a permite obținerea unor indicatori cu un grad acceptabil de siguranță. Mai precis, indicatorii obținuți prin prelucrarea statistică a datelor trebuie să poată fi garantați cu o anumită probabilitate (în practică se folosește, în general, o probabilitate de 95%) și cu o anumită eroare maximă admisă (în practica cercetărilor de piață, această valoare este cuprinsă între 1 și 5%).

Volumul eșantionului (notat mai jos cu  $n$ ) se determină pe baza următoarelor formule:

$$n = z_{\alpha/2}^2 \frac{p(1-p)}{e^2} \text{ pentru variabile discrete, } n = z_{\alpha/2}^2 \frac{\delta^2}{e^2} \text{ pentru variabile continue, unde:}$$

$z$  reprezintă argumentul funcției Laplace;

$e$  reprezintă eroarea maximă admisă;

$p$  denotă procentul în care populația cercetată posedă caracteristica discretă de eșantionare, fapt pentru care  $p(1-p)$  este o măsură a omogenității populației totale;

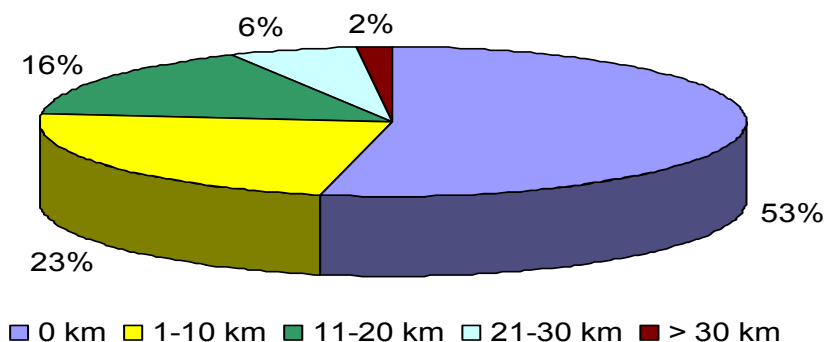
$\delta^2$  reprezintă dispersia asociată variabilei continue de eșantionare, atunci când o astfel de variabilă stă la baza elaborării eșantionului (dispersia este o măsură a omogenității).

În cazul acestui sondaj, se acceptă o probabilitate de 95%, pentru care tabelele statistice indică  $z = 1,96$ , și o eroare maximă admisă  $e = 5\%$ . Apoi, considerând populația ca fiind caracterizată de o variabilă discretă (binară), și acceptând chiar o heterogenitate maximă pentru această populație, respectiv  $p(1-p) = 0,5 \times 0,5 = 0,25$ , formula de mai sus indică un volum al eșantionului  $n = 384$ . Consiliul Concurenței a primit 373 de răspunsuri, valoare foarte apropiată de  $n$ .

Pe parcursul prezentului raport se va face referire în mod repetat la acest sondaj, întrucât acesta și-a dovedit utilitatea în măsurarea și clarificarea mai multor aspecte ce țin de piața analizată.

De aceea, această secțiune se axează asupra comportamentului exploatațiilor agricole individuale. Astfel, una dintre întrebările din chestionar s-a referit la distanța maximă la care respondentul este dispus să-și transporte grâul în vederea comercializării. Pe baza răspunsurilor primite la această întrebare, s-a constatat că, în medie, producătorii agricoli individuali sunt dispuși să transporte grâul în vederea vânzării la o distanță maximă de 7 km față de locul de recoltare.

Graficul 2.2 – Distanța maximă la care sunt dispuși să-și vândă recolta producătorii agricoli individuali



Sursa: Prelucrări proprii ale datelor din sondajul realizat de Consiliul Concurenței

Așa cum o arată și Graficul 2.2, răspunsurile relevă că 53% dintre producătorii agricoli individuali doresc să vândă producția în imediata apropiere a locului de recoltare, nefiind dispuși să transporte grâul, probabil datorită costurilor asociate comparativ cu puterea financiară de care dispun. Nu în ultimul rând, este demn de remarcat faptul că doar 8% dintre respondenți sunt dispuși să transporte producția de grâu, în vederea vânzării, la o distanță mai mare de 20 km față de zona cultivată.

Chestionarul realizat de către Consiliul Concurenței și administrat cu precădere producătorilor agricoli individuali a conținut o gamă largă de întrebări menite a oferi informații privind mecanismele existente pe piața primară de comercializare a grâului. Unele dintre aceste întrebări s-au referit la nivelul costurilor pe care producătorii le suportă pe parcursul anului agricol, costuri care sunt generate de activități specifice domeniului. Astfel, Tabelul 2.5 prezintă anumite informații legate de cheltuielile de inițializare (costurile cu sămânța, aratul, discuitul și semănatul), cheltuielile de întreținere (costurile cu îngrășământul, erbicidarea, asigurarea culturii) și cheltuielile de recoltare. Tabelul 2.6 prezintă și informații referitoare la suprafața cultivată de participanții la acest studiu.

Tabelul 2.6 – Indicatori statistici privind exploatațiile agricole individuale

Indicatori	Suprafață cultivată (hectare)	Cheltuieli inițializare (lei/hectar)	Cheltuieli întreținere (lei/hectar)	Cheltuieli recoltare (lei/hectar)	Cheltuieli totale (lei/hectar)
Valoare medie	2,4	798,4	277,8	276	1.320,6
Valoare mediană	2	856	250	208,4	1.370
Valoare modală	1	1.000	300	295,5	900
Valoare minimă	0,5	80	0	188,9	320
Valoare maximă	5	1.800	850	327,7	2.500

Sursa: Prelucrări proprii ale datelor din sondajul realizat de Consiliul Concurenței

#### Caseta 4 – Definirea câtorva indicatori statistici

*Valoarea mediană* este un indicator al tendinței centrale, reprezentând acea valoare care împarte setul de observații în două părți egale. Astfel, 50% dintre valori se situează sub mediană, iar 50% dintre ele se situează peste aceasta.

*Valoarea modală* reprezintă valoarea cu cea mai ridicată frecvență de apariție.

*Deviația standard* este o măsură a impreciziei unui set de date, exprimând depărtarea datelor față de media lor. Denumită și abatere medie pătratică, deviația standard reprezintă rădăcina pătrată din dispersie și se calculează ca o medie pătratică simplă a abaterilor valorilor seriei față de media lor.

*Corelația* reprezintă legătura dintre două serii de date și este măsurată cu ajutorul coeficientului de corelație. Acesta standardizează media produselor abaterilor relative ale rezultatelor din cele două distribuții față de mediile corespunzătoare. Coeficientul de corelație este un număr cuprins între -1 și 1, o valoare negativă reprezentând o legătură invers proporțională, în timp ce o valoare pozitivă arată existența unei legături direct proporționale. 0 înseamnă o lipsă totală de corelație. În general, se consideră că un coeficient de corelație (în valoare absolută) mai mare de 0,5 indică o legătură între cele două serii de date, în timp ce o valoare peste 0,8 indică o legătură puternică.

Este demn de remarcat că valoarea medie a suprafeței cultivate de producătorii agricoli individuali incluși în eșantionul Consiliului Concurenței (2,4 hectare, vezi Tabelul 2.6) este foarte apropiată de cea calculată de INS și prezentată în Anuarul Statistic al României 2008 (2,29 hectare, vezi Tabelul 2.3). Acest fapt susține argumentul anterior privind reprezentativitatea eșantionului folosit în sondaj.

În ceea ce privește posibilitatea de negociere a prețului de vânzare, din răspunsurile primite la chestionarele adresate producătorilor agricoli individuali rezultă că atunci când vânzarea se realizează la locul recoltării sau atunci când cumpărătorii sunt persoane juridice, aproape întotdeauna prețul nu se negociază, vânzarea realizându-se la prețul propus de cumpărător. Coroborând acest fapt cu distanța maximă la care sunt dispuse să își vândă recolta exploatațiile agricole individuale, reiese că în peste 70% din operațiunile de vânzare nu se realizează o negociere a prețului.

Datele confirmă și existența unei legături naturale, de directă proporționalitate, între suprafața cultivată cu grâu și distanța la care producătorii agricoli sunt dispuși să-și vândă recolta – coeficientul de corelație pentru cele două serii de date fiind pozitiv. Astfel, exploatațiile agricole individuale dispuse să acopere cheltuielile de transport în vederea vânzării recoltei pentru o distanță maximă de 10 km, cultivă cu grâu, în medie, o suprafață de 3,2 hectare. Graficul 2.2 arată că 76% dintre respondenți se află în această situație<sup>23</sup>. Apoi, producătorii agricoli dispuși să vândă grâul la o distanță maximă ce depășește 10 km, dar situată sub pragul de 20 km reprezintă 16% din numărul respondenților și cultivă, în medie, o suprafață de 5,1 hectare. Nu în ultimul rând, suprafața medie cultivată de cei care sunt dispuși să vândă producția la o distanță mai mare de 30 km față de locul culturii, aceștia reprezentând doar 2% din numărul total de respondenți, este de 9,6 hectare.<sup>24</sup>

<sup>23</sup> 53% dintre respondenți preferau să vândă chiar la locul de recoltare, iar 23% dintre respondenți nu erau dispuși să parcurgă o distanță mai mare de 10 km pentru a vinde grâul.

<sup>24</sup> Anexa nr. 4 conține prelucrări suplimentare ale datelor obținute prin sondaj de Consiliul Concurenței.

În aceste condiții, se poate afirma că există o capacitate redusă de a suporta eficient costurile transportului la distanțe mari pentru cantități mici de grâu, cei mai afectați fiind producătorii agricoli care dețin suprafețe mici de teren cultivate cu grâu<sup>25</sup>. Așa cum s-a menționat și anterior (vezi Caseta 2), exploatațiile agricole individuale sunt caracterizate printr-o putere financiară redusă, ceea ce le mărește gradul de dependență, atât față de condițiile climaterice, cât și față de alți participanți pe piață, reducându-le implicit posibilitățile de acțiune. În ciuda faptului că legislația națională încurajează asocierea producătorilor agricoli, tocmai în scopul înlăturării acestor inconveniente, în practică se constată o rezistență la astfel de asocieri, probabil datorită atribuirii unor similitudini cu cooperativele agricole de producție din perioada comunistă.

Caracteristicile definatorii ale producătorilor agricoli individuali sunt susținute de datele culese prin sondajul realizat de Consiliul Concurenței. Acest fapt ar putea justifica definirea unui segment distinct de piață sau chiar a unei piețe relevante pe care oferta este exprimată de către producătorii agricoli individuali, piață distinctă de cea pe care oferta este exprimată de către societăți comerciale, acestea din urmă beneficiind de o putere financiară crescută și, implicit, de o poziție de negociere superioară. De cele mai multe ori asimetria puterii de negociere obligă producătorii agricoli individuali să accepte prețul și celelalte condiții oferite de achizitori, situație similară contractului de adeziune<sup>26</sup>.

#### Caseta 5 – Puterea de negociere

Situațiile în care una dintre părțile participante la o tranzacție comercială deține, într-o anumită măsură, o putere superioară în raport cu cealaltă parte se întâlnesc foarte des în practică, iar tendința primei părți de a folosi această situație în beneficiul său economic este naturală. Totuși, este evident că pot apărea situații de abuz din partea celui ce deține puterea superioară de negociere, abuz ce se poate manifesta prin impunerea unor prețuri extrem de mici sau a unor condiții extrem de dezavantajoase pentru cealaltă parte.

În majoritatea jurisdicțiilor, incluzând aici Statele Unite ale Americii, Uniunea Europeană și multe dintre statele membre, inclusiv România, legislația antitrust nu sancționează abuzul de putere superioară de negociere ca atare, în lipsa existenței unei poziții dominante pe piață. Principalele argumente economice pentru nesancționarea unor astfel de practici în absența unei poziții dominante sunt cel mai bine rezumate în răspunsul S.U.A. la chestionarul adresat pe această temă de Rețeaua Internațională de Concurență:

- Legislația antitrust are ca scop protecția concurenței, nu protecția anumitor operatori economici (în cazul de față, părți în contracte economice aflate într-o poziție inferioară de negociere).
- Este puțin probabil ca prevederile contractuale între părți aflate pe paliere diferite ale lanțului producție-distribuție, respectiv companii care nu se află în concurență directă, să aibă efecte anticoncurențiale.

<sup>25</sup> Așa cum era de așteptat, analiza datelor a indicat existența unei legături direct proporționale între suprafața cultivată cu grâu și cantitatea de grâu vândută.

<sup>26</sup> Contractul de adeziune este acel contract redactat în întregime (sau aproape în întregime) de către una dintre părți. Acest tip de contract este oferit celeilalte părți în vederea acceptării, fără a-i oferi însă posibilitatea modificării clauzelor contractuale.

#### Caseta 5 – continuare

- Puterea superioară de negociere poate fi rezultatul unei eficiențe economice superioare, fapt pentru care nu se justifică intervenția autorităților publice în relații contractuale private. Astfel, intervenția ar putea genera ineficiențe și ar putea conduce la creșterea prețurilor pentru consumatorul final.

Există însă și jurisdicții (de exemplu, Japonia, Austria, Germania, Italia etc.) în care abuzul de putere superioară de negociere este sancționat de legislația antitrust, principalele argumente pentru o astfel de abordare fiind:

- Impunerea de către partea care deține o putere superioară de negociere a unor condiții extrem de nefavorabile partenerilor săi comerciali, pe care aceștia nu le-ar fi acceptat într-o situație de concurență normală, le provoacă celor din urmă o diminuare a capacității de a concura pe piață;
- Necesitatea protejării împotriva practicilor de exploatare a poziției de inferioritate în care se află operatorii economici, prin similitudine cu protecția acordată consumatorilor finali în relația cu partenerii lor contractuali.

## 2.4 Cererea de grâu

### 2.4.1 Caracteristicile cererii pe piața grâului

Principalii purtători ai cererii pe piața grâului sunt reprezentați de către întreprinderile de morărit și panificație, de comercianți și depozitari. Astfel, pe piața primară a comercializării grâului purtătorii cererii sunt comercianții și procesatorii, în timp ce în stadiul ulterior al comercializării grâului cererea este exprimată, de regulă, exclusiv de către procesatori. Printre cei mai importanți comercianți de pe piața grâului din România se numără Cargill, Glencore, Toepfer, Nidera și Agricover.

Cererea pe piața grâului prezintă anumite particularități:

- La nivel mondial, cererea pe piața grâului urmează îndeaproape evoluția consumului, fiind relativ stabilă pe parcursul anului agricol. Pe termen lung se înregistrează o tendință ușor crescătoare, de aproximativ 1,1% anual conform estimărilor FAO și OCDE, cauzată în special de creșterea demografică. Cu toate acestea, pe termen scurt, s-au remarcat și fluctuații ale cererii de grâu, îndeosebi datorită faptului că pe această piață acționează și purtători ai cererii care nu au legătură cu consumul, ci urmăresc alte scopuri, cum ar fi instituții financiare care acționează în scopuri de hedging<sup>27</sup>.
- Purtătorii cererii de grâu beneficiază de o putere de negociere semnificativă, fapt evocat în mod repetat pe parcursul acestui raport.

<sup>27</sup> Hedging – termen prin care se desemnează acțiunea adoptată de un cumpărător (consumator) sau de un vânzător (producător) cu scopul de a-și proteja venitul împotriva unor creșteri viitoare de prețuri. De exemplu, dacă există o incertitudine cu privire la prețul viitor al unor materii prime și/sau resurse de energie, atunci cumpărătorul poate încheia un contract preliminar de aprovizionare cu materiile prime respective. În situația în care se așteaptă creșterea prețului, cumpărătorul oferă, prin contract, prețuri mai mici decât cele din perioada următoare. Profitul suplimentar al cumpărătorului respectiv va rezulta din diferența dintre prețurile viitoare ridicate și cele din contract. Dacă prețurile unui bun au tendința de scădere, în contract se prevăd prețuri și mai mici decât cele așteptate. La rândul lui, vânzătorul este preocupat de a se proteja de riscul fluctuațiilor prețurilor, prin acțiuni și măsuri inverse față de cele ale cumpărătorului.

- Grâul este un produs de bază în consumul alimentar uman, îndeosebi în România, unde consumul de cereale și produse din cereale este mai ridicat decât media europeană. De exemplu, în anul 2007, consumul de cereale în România a fost de 206,9 kg/locuitor, față de 117,4 kg/locuitor în Uniunea Europeană. Tabelul 2.7 arată evoluția consumului mediu anual de cereale în România în perioada 2000-2007.

Tabelul 2.7 – Consumul mediu anual de cereale în România, anii 2000-2007

Indicator	2000	2001	2002	2003	2004	2005	2006	2007
Consum anual (kg/locuitor)	219,7	221,2	225	215	219,8	214,8	207,9	206,9

Sursa: INS, Anuarul Statistic al României, 2008

- Grâul este destinat preponderent consumului uman, circa 75% din consumul total de grâu având această destinație, așa cum reiese și din Tabelul 2.8.

După cum o arată și datele din acest tabel, perioada 2006-2008 se caracterizează printr-o creștere cu 4,4% a consumului intern. Interesant este faptul că această creștere a consumului intern nu a fost generată de consumul uman sau industrial, ci, mai ales, de majorarea necesarului de furaje și a consumului de sămânță, cu 23,1%, respectiv cu 11,1%.

Tabelul 2.8 – Evoluția balanței grâului, anii 2006-2008

Indicatori	Cantități (mii tone)			2008/2006 (%)
	2006	2007	2008	
Total resurse	7.173,4	4.193,6	8.208,4	114,4
Producție	5.583,4	3.179,2	7.718,4	138,2
Stoc inițial	1.590	1.014,4	490	30,8
Consum intern	4.510	4.710	4.710	104,4
Consum uman	3.360	3.360	3.360	100
Consum industrial	50	50	50	100
Consum furaje	650	800	800	123,1
Consum sămânță	450	500	500	111,1
Import (an de piață)	77,8	587,5	370	475,6
Export (an de piață)	904,7	542,3	1.800	199
Stoc de legătură (final)	1.014,4	490	750	73,9
Excedent sau Deficit	822,1	- 471,3	1.318,4	160,4

Notă:

Total resurse = Producție + Stoc inițial

Consum intern = Consum uman + Consum industrial + Consum furaje + Consum sămânță

Disponibil = Total resurse – (Consum intern + Export – Import + Stoc de legătură)

Sursa: MAPDR

Date fiind caracteristicile prezentate anterior ale pieței românești, este de așteptat ca cererea de grâu să reacționeze limitat la modificări ale prețului sau ale veniturilor consumatorilor. În acest caz, se spune că cererea este relativ inelastică (Casetă 5 conține definițiile pentru două tipuri de elasticități).



### Caseta 6 – Definirea a două tipuri de elasticități

*Elasticitatea cererii în funcție de preț* arată cât de mult este afectată cantitatea cerută dintr-un anumit produs de modificarea prețului acelui produs.

Coeficientul elasticității cererii în funcție de preț ( $e_P$ ) se calculează ca raport între modificarea procentuală a cantității cerute și modificarea procentuală a prețului produsului respectiv. Coeficientul astfel calculat este un număr negativ.

$$e_P = \frac{\% \Delta Q}{\% \Delta P} = \frac{\frac{Q_2 - Q_1}{Q_1}}{\frac{P_2 - P_1}{P_1}}$$

Dacă valoarea acestui coeficient este mai mare decât -1, se spune că cererea este relativ inelastică (o creștere de 1% a prețului acelui produs conduce la o scădere mai mică de 1% a cantității cerute).

Dacă valoarea acestui coeficient este mai mică decât -1, se spune că cererea este relativ elastică (o creștere de 1% a prețului acelui produs conduce la o scădere mai mare de 1% a cantității cerute).

*Elasticitatea cererii în funcție de venit* exprimă modificarea cantității cerute dintr-un produs ca urmare a schimbării venitului consumatorilor.

Coeficientul elasticității cererii în funcție de venit ( $e_V$ ) se determină ca raport între modificarea procentuală a cantității cerute și modificarea procentuală a venitului.

$$e_V = \frac{\% \Delta Q}{\% \Delta V} = \frac{\frac{Q_2 - Q_1}{Q_1}}{\frac{V_2 - V_1}{V_1}}$$

În majoritatea cazurilor,  $e_V > 0$ , situație în care se spune că produsul este *normal*. Cu toate acestea,  $e_V$  poate fi și negativ, caz în care se spune că produsul este *inferior*. Atenție! Bunurile sunt considerate inferioare sau normale prin prisma teoriei consumatorului, nu din punct de vedere calitativ.

Tot în funcție de valoarea coeficientului elasticității, bunurile se împart în bunuri de strictă necesitate sau indispensabile (atunci când  $e_V < 1$ ) și bunuri de lux (cele pentru care  $e_V > 1$ ).

Pe baza datelor din Anuarul Statistic al României, a fost calculată valoarea coeficientului de elasticitate a cererii de grâu în funcție de prețul acestui produs în perioada 2006 – 2007. Din calculele efectuate a fost obținută valoarea -0,014, ceea ce înseamnă că cererea de grâu este relativ inelastică (la o anumită variație procentuală a prețului grâului, cantitatea cerută de către consumatori înregistrează o variație procentuală mai mică). Faptul că cererea de grâu este relativ inelastică nu reprezintă un rezultat surprinzător având în vedere cele enunțate mai sus (pâinea este un aliment de bază în alimentația românilor, iar aproximativ 85% din grâul autohton este utilizat în panificație).

Folosind aceeași perioadă de lucru, respectiv anii 2006 – 2007, a fost calculat coeficientul de elasticitate a cererii în funcție de venit pentru grâu și alte cereale, dar și pentru produsele finite asociate.

Datele din Tabelul 2.9 susțin afirmația potrivit căreia consumul de cereale reprezintă, în mod tradițional, o componentă de bază a alimentației în România, cererea pentru aceste produse fiind inelastică în raport cu venitul. Valorile subunitare ale

coeficienților de elasticitate arată că produsele cerealiere și din grâu constituie bunuri de strictă necesitate pentru consumatorii autohtoni, deși se manifestă o tendință de scădere a ponderii în consumul total.

Tabelul 2.9 – Elasticitatea cererii în funcție de venit pentru cereale și produse finite

Tipuri de produse	Elasticitatea cererii în funcție de venit
Cereale și produse din cereale în echivalent boabe	-0,03
Grâu și seară în echivalent boabe	-0,07
Cereale și produse din cereale în echivalent făină	-0,05
Grâu și seară în echivalent făină	-0,07
Paine și produse de franzelărie	-0,12
Făină	-0,11
Paste făinoase	0,06

Sursa: Prelucrări proprii ale datelor din Anuarul Statistic al României, 2008

#### 2.4.2 Analiza econometrică a datelor colectate prin sondaj

Încă de la începutul acestei investigații sectoriale, Consiliul Concurenței a primit semnale privind existența unei diferențe nete în ceea ce privește puterea de negociere a micilor producători și cea a purtătorilor cererii de grâu organizați ca persoane juridice (morari, comercianți, depozitari). Pentru verificarea acestui aspect, dar și a altora de interes, au fost adoptate metode econometrice adecvate (Caseta 6 conține o scurtă prezentare a acestei discipline).

##### Caseta 7 – Scurtă prezentare a econometriei

Econometria, în mod literal reprezentând măsurarea economiei, este o combinație între economie, matematică și statistică, o posibilă definiție a econometriei fiind că aceasta reprezintă “o ramură a economiei ce se ocupă de analiza cantitativă a comportamentului economic”. Două dintre scopurile principale ale econometriei sunt furnizarea de măsurări empirice pentru teoria economică și verificarea teoriei cu ajutorul testelor.

Cel mai important instrument al econometriei este regresia, concept introdus de Sir Francis Galton (1822-1911). Regresia reprezintă tehnica de prelucrare a datelor experimentale pentru obținerea unor relații cantitative între o variabilă dependentă (sau endogenă) și una sau mai multe variabile independente (sau exogene). Regresiile testează deci existența unor legături de cauzalitate între variabile, legături propuse de teorie, și reprezintă o metodă de analiză deosebit de importantă pentru economiști, în special datorită dificultății de a realiza simulări economice.

Alegerea modelului ce urmează a fi testat reprezintă un pas esențial în analiza econometrică, iar aceste modele trebuie interpretate pentru a înlătura problemele de observare sau de analiză. Prin urmare, rezultatele testării econometrice dau rigurozitate teoriei economice.

Sondajul prezentat anterior (vezi Caseta 3) s-a bazat pe un chestionar care a urmărit obținerea de informații precise de la producătorii agricoli individuali. Unul dintre punctele de interes l-a constituit prețul de vânzare, în încercarea de a compara prețul atunci când grâul este vândut către o persoană juridică, relativ la prețul grâului vândut

către persoane fizice. Din răspunsurile primite la chestionare a reieșit că, în medie, prețul unitar de vânzare către persoane juridice este semnificativ mai mic decât prețul unitar de vânzare către persoane fizice (480,2 lei/tonă față de 546,3 lei/tonă).

Tabelul 2.10 – Prețul și cantitatea de grâu vândut, în funcție de tipul cumpărătorului

Indicatori	Prețul de vânzare către...		Cantitatea vândută către...	
	persoane fizice (lei/tonă)	persoane juridice (lei/tonă)	persoane fizice (tone)	persoane juridice (tone)
Valoare medie	546,32	480,19	9,68	44,44
Valoare mediană	500	500	5	10
Valoare minimă	390	220	1	1,5
Valoare maximă	750	600	50	600
Deviație standard	107,55	62,2	10,73	105,17

Sursa: Prelucrări proprii ale datelor din sondajul realizat de Consiliul Concurenței

Tabelul 2.10 indică și faptul că valorile prețurilor de vânzare către persoane juridice înregistrează o deviație standard de 62,2 lei, față de o deviație standard de 107,55 lei a prețurilor de vânzare către persoane fizice (vezi Caseta 4 pentru definiția deviației standard). O deviație standard mai mică înseamnă o concentrare mai mare în jurul valorii medii și, prin urmare, o bandă de variație mai îngustă față de această valoare medie. Diferența dintre cele două valori ale deviației standard susține ipoteza existenței unei diferențe semnificative între puterea de negociere a achizitorilor de grâu persoane juridice și cea a producătorilor agricoli individuali.

Datorită particularităților pieței grâului, enunțate anterior, exploatațiile agricole individuale apar în postura de ofertanți cu precădere în perioada recoltării. Pentru estimarea funcției cererii de grâu s-au utilizat date de tip *cross-section* (date înregistrate de la diferite unități statistice, care se referă la un anumit moment de timp).

Am dorit apoi să testăm dacă diferența sesizată în ceea ce privește prețul de vânzare are sau nu un caracter întâmplător. Pentru aceasta, am încercat să estimăm econometric funcția (inversă a) cererii pentru grâu, când vânzătorii sunt reprezentați de producătorii agricoli individuali, și să testăm gradul de semnificație al diferenței dintre prețuri.

Unii cercetători studiază funcția cererii: modul în care cantitatea cerută dintr-un bun depinde de prețul bunului și de alți factori. Acest tip de abordare este util atunci când se dorește, de exemplu, calcularea valorii coeficienților de elasticitate a cererii în funcție de prețul unor produse substituibile, pentru a observa gradul de substituibilitate a produsului analizat. Alți economiști studiază funcția inversă a cererii, în care prețul produsului analizat depinde de cantitate. Ambele abordări, atât estimarea funcției directe a cererii, cât și estimarea funcției inverse, sunt valide, alegerea uneia sau alteia depinzând de scopul analizei.

În cazul nostru, întrucât suntem interesați de determinanții prețului pe piața grâului, vom adopta a doua abordare. Considerăm deci cazul în care variabila *preț* ( $P$ ) este variabila dependentă, explicată de variabila *cantitate* ( $Q$ ), dar și de o variabilă *binară* ( $D$ ) care surprinde modul de organizare a cumpărătorului și, implicit, influența acestui mod de organizare asupra prețului de vânzare. S-ar putea spune că acest model este unul extrem de simplificat și nerealist dar, așa cum afirmă și Koopmans (1957), este de preferat ca analiza să înceapă cu un model simplificat, care să surprindă trăsăturile

esențiale ale fenomenului analizat, iar ulterior, pe baza lui, să fie construite modele mai sofisticate.

Prin construcție, variabila binară  $D$  ia valoarea 0 atunci când cumpărătorul este o persoană fizică, respectiv valoarea 1 atunci când cumpărătorul este o persoană juridică (fapt pentru care cumpărătorii persoane fizice constituie grupul de bază). În cazul în care, în urma estimării modelului econometric, coeficientul atașat variabilei binare  $D$  este negativ și semnificativ din punct de vedere statistic, rezultă că diferențele de preț observate în răspunsurile primite de la producătorii agricoli individuali nu au un caracter întâmplător.

Prin urmare, modelul liniar de regresie studiat este

$$P = a + b \cdot Q + c \cdot D + \varepsilon, \quad (1)$$

unde  $\varepsilon$ , eroarea modelului, este o variabilă aleatoare ce urmează o distribuție normală.

Estimarea acestei regresii va conduce, în general, la un coeficient negativ al variabilei  $Q$ . Cu toate acestea, datorită simultaneității formării pe piață a cererii și ofertei, rezultatul obținut nu poate fi interpretat ca reprezentând cererea pentru acel produs, ci o combinație între cerere și ofertă – pentru detalii vezi Kennedy (2008), p. 371.

Pentru a înlătura efectul simultaneității asupra coeficienților estimați utilizăm metoda *two stage least squares* (2SLS, metoda celor mai mici pătrate în două etape). Această metodă permite estimarea corectă a unui model liniar în care una sau mai multe variabile independente au caracteristici endogene (așa cum este cazul variabilei  $Q$  în modelul de față).

Aplicarea metodei 2SLS necesită identificarea unei variabile care să fie puternic corelată cu variabila  $Q$ , dar necorelată cu variabila  $P$  (implicit, necorelată cu variabilele  $D$  și  $\varepsilon$ ). O variabilă ce îndeplinește aceste condiții este *suprafața cultivată cu grâu*. Cantitatea vândută de grâu este legată în mod firesc de suprafața cultivată, iar datele indică un coeficient de corelație de 0,83 pentru aceste două serii de date, deci existența unei legături foarte puternice (vezi Caseta 4 pentru definiția coeficientului de corelație). În același timp, mărirea suprafeței cultivate n-ar trebui să fie corelată cu prețul la care se vinde produsul. Datele confirmă această supoziție, coeficientul de corelație dintre suprafața cultivată și prețul de vânzare fiind -0,27.

Tabelul 2.11 – Rezultatul estimării regresiei liniare (1)

	<b>Coeficient</b>	<b>Eroare standard</b>	<b>t-statistic</b>	<b>Prob.</b>
Constantă	548,87	13,985	39,247	0,000
$Q$	-0,26	0,096	-2,752	0,007
$D$	-56,98	16,604	-3,432	0,001

Notă:

Metoda folosită: 2SLS

Număr de observații: 106

Valoarea  $R^2$ : 0,198

Valoarea  $R^2$  ajustat: 0,183

Sursa: Prelucrări proprii ale datelor din sondajul realizat de Consiliul Concurenței

Eroare standard a regresiei: 73,840

F-statistic: 12,050

Prob (F-statistic): 0,000

Tabelul 2.11 conține rezultatele estimării modelului de mai sus, rezultate obținute cu ajutorul pachetului econometric Eviews. Sintetizând aceste rezultate, datele arată că ecuația (1) devine:

$$P = 548,87 - 0,26 \cdot Q - 56,98 \cdot D + \varepsilon \quad (2)$$

Se observă că valoarea coeficientului cantității este negativă, acest lucru fiind în concordanță cu teoria economică (cantitatea cerută se află în raport invers proporțional cu prețul de vânzare). Apoi, toți coeficienții sunt semnificativi din punct de vedere statistic, probabilitatea asociată testului  $t$  pentru variabilele incluse în model fiind mai mică decât 0,01, ceea ce înseamnă că fiecare dintre acești coeficienți este semnificativ din punct de vedere statistic chiar și la un nivel de semnificație de 1%.

Valoarea indicatorului  $R^2$ , care arată ce procent din variația variabilei dependente este explicat de variația variabilelor independente, este 0,198 (valoarea lui  $R^2$  ajustat fiind 0,183). Deși reduse, aceste valori nu trebuie să constituie un factor de îngrijorare deoarece prin utilizarea unor date de tip *cross-section* se obțin în general valori mai mici pentru acest indicator.

Valoarea constantei  $a$  din ecuația (1) este 548,87 lei, această valoare reprezentând prețul mediu de vânzare a grâului către grupul de bază, pentru care variabila binară ia valoarea 0, deci prețul mediu de vânzare către persoanele fizice. Coeficientul variabilei binare  $D$  reprezintă diferența dintre prețul plătit de către cumpărătorii persoane juridice și cel plătit de către cumpărătorii persoane fizice. Cum valoarea acestui coeficient este de -56,98 lei, se poate afirma că, în medie, persoanele juridice au plătit cu 56,98 lei mai puțin pentru o tonă de grâu decât au plătit persoanele fizice.

Referitor la subiectul nostru de interes (diferența dintre prețurile plătite de persoanele fizice și cele plătite de persoanele juridice), rezultatele obținute în urma aplicării regresiei arată că această diferență nu este datorată unor factori aleatori, ci este explicată de modul de organizare a cumpărătorilor. În plus, valoarea diferenței de preț pentru cele două categorii de cumpărători este semnificativă, probabilitatea asociată testului  $t$  pentru coeficientul variabilei binare  $D$  fiind 0,001.

Analiza de față arată deci că puterea de negociere a cumpărătorilor persoane juridice este semnificativ mai mare decât cea a producătorilor agricoli individuali, fapt pentru care acest tip de cumpărător beneficiază de prețuri semnificativ reduse.

## 2.5 Comerțul exterior cu grâu

### 2.5.1 Reglementări aplicabile comerțului exterior cu grâu

La nivelul Uniunii Europene, prin Regulamentul unic OCP, funcționează un *regim comun de import-export*, care vine în completarea mecanismului de intervenție, cu scopul de a stabiliza piața comunitară a produselor agricole.

Regimul comun de import-export presupune aplicarea de taxe la import<sup>28</sup>, precum și de restituiri la export<sup>29</sup>. De asemenea, în anumite condiții, Comisia Europeană are competența de a deschide și gestiona contingentele tarifare<sup>30</sup> care decurg din acorduri

---

<sup>28</sup> Acestea pot reprezenta taxele vamale, taxele cu efect echivalent cu al taxelor vamale de plătit la importul de mărfuri, taxele agricole, precum și alte taxe de import introduse prin politica agricolă comună sau prin regimuri specifice aplicabile anumitor mărfuri rezultate din transformarea produselor agricole – Regulamentul Consiliului (CEE) nr. 2913/92 din 12 octombrie 1992 de instituire a Codului Vamal Comunitar, JOCE L 302/19.10.1992

<sup>29</sup> Restituirile la export se aplică pentru produsele exportate ca atare, cât și pentru cele transformate care conțin cereale. Restituirile sunt egale cu diferența între prețurile practicate în Comunitate și cele de pe piața mondială au ca scop salvagardarea participării Comunității la comerțul internațional de cereale, fiind acordate în limitele prevăzute de Acordul OMC privind agricultura – JOCE L 336/23.12.1994.

<sup>30</sup> Plafon cantitativ până la nivelul căruia se limitează importul sau exportul unor mărfuri din sau în alte țări.

internaționale încheiate în conformitate cu Tratatul privind înființarea CEE sau care rezultă din alte acte ale Consiliului Uniunii Europene.

Orice import în Comunitatea Europeană sau orice export din aceasta în țările terțe este condiționat de prezentarea unui certificat de import/export, care este eliberat în statele membre pe baza solicitărilor formulate de persoanele interesate. Valabilitatea certificatelor acoperă întregul spațiu comunitar, iar eliberarea este condiționată de constituirea unei garanții menite a asigura angajamentul de a importa sau de a exporta în perioada de valabilitate a certificatelor.

Regula generală pentru cereale este că valoarea taxelor de import corespunde celei prevăzute de Tariful Vamal Comun. Prin derogare de la această regulă, pentru anumite produse, inclusiv pentru grâu, taxa de import poate suferi ajustări.

Dacă importul de produse agricole din sectorul cerealelor riscă să aducă prejudicii pieței comunitare, se pot impune taxe suplimentare la import, astfel:

- Când importul este efectuat la un preț mai mic decât nivelul notificat de către Comunitatea Europeană Organizației Mondiale a Comerțului, denumit preț de declanșare.
- Când volumul importurilor dintr-un an depășește un anumit nivel calculat ca procent din consumul intern corespunzător ultimilor trei ani, denumit volum de declanșare.

Restituirile la export sunt acordate numai la cerere, în condițiile prezentării unui certificat de export. Restituirile sunt aceleași pentru întreaga Comunitate Europeană, putând fi diferențiate în funcție de destinații, în funcție de situația de pe piața mondială sau de cerințele specifice de pe anumite piețe. Pentru sectoarele de cereale și orez, Comisia poate fixa o valoare corectivă aplicabilă restituirilor la export.

Aplicarea acestor norme comunitare în România este gestionată de APIA.

### 2.5.2 Evoluții ale comerțului exterior cu grâu<sup>31</sup>

Comerțul exterior românesc cu grâu se caracterizează prin variații semnificative atât din punct de vedere cantitativ, cât și valoric, dar mai ales al țărilor de destinație, respectiv de proveniență (Anexa nr. 5).

În perioada 2000–2007, exporturile și importurile de grâu au evoluat diferențiat. Astfel, în timp ce exportul de grâu a înregistrat o majorare cu 40,4% (de la 104 mii tone în anul 2000, la 146 mii tone în anul 2007), importurile s-au majorat de peste trei ori (vezi Tabelul 2.12 și Graficul 2.3).

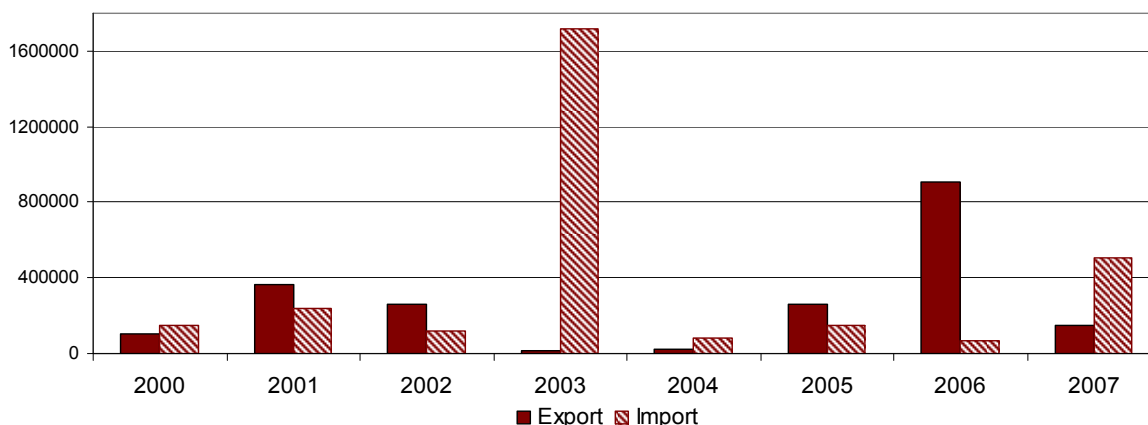
Tabelul 2.12 – Evoluția balanței grâului, anii 2000-2007

Indicatori	Cantități (tone)							
	2000	2001	2002	2003	2004	2005	2006	2007
Export	104.032	367.675	263.472	12.488	24.531	258.513	904.136	146.012
Import	151.395	239.412	116.328	1.717.829	815.260	152.377	70.568	507.767
Sold	-47.363	128.263	147.144	-1.705.341	-790.729	106.136	833.568	-361.755

Sursa: Prelucrări proprii ale datelor furnizate de Centrul Român de Comerț Exterior (CRCE)

<sup>31</sup> Referirile la ani în cursul prezentei secțiuni vor fi înțelese ca desemnând ani calendaristici.

Graficul 2.3 - Evoluția balanței grâului, în tone, anii 2000-2007

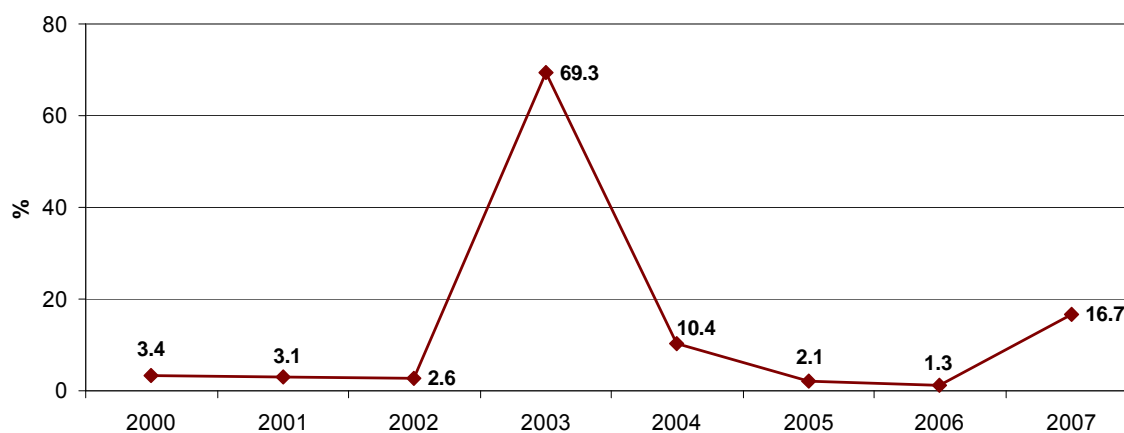


Sursa: Prelucrări proprii ale datelor furnizate de Centrul Român de Comerț Exterior (CRCE)

Creșterea importurilor de grâu (cu un ritm mult mai accelerat decât al exporturilor) a generat deficite semnificative, cu excepția anilor 2001, 2002, 2005 și 2006, ani caracterizați de existența unui excedent al balanței comerciale cu grâu.

Majorarea semnificativă a importurilor de grâu s-a reflectat, totodată, și în creșterea ponderii acestora în totalul producției, de la 3,4% în anul 2000 la 16,7% în anul 2007 (Graficul 2.4).

Graficul 2.4 - Evoluția ponderii importurilor de grâu în total producție, anii 2000-2007



Sursa: Prelucrări proprii ale datelor furnizate de CRCE și INS.

Nivelul foarte ridicat al importurilor și al deficitului balanței comerciale cu grâu în anul 2003 se datorează faptului că anul 2003 a fost caracterizat de o secetă puternică la nivelul țării noastre, care însă nu s-a resimțit la nivel mondial. În aceste condiții, importurile au completat necesarul intern, fără a conduce la o creștere semnificativă a prețurilor pe piața internă.

Spre deosebire de anul 2003, anul 2007 s-a caracterizat prin condiții meteo nefavorabile la nivel mondial, afectând producția realizată în zone însemnate de pe glob. În acest context, deși producția internă a acoperit o mare parte din cerere, iar importurile au fost mai mici din punct de vedere cantitativ, creșterea prețurilor pe piețele caracteristice (bursele din Chicago, Londra, Paris, Budapesta) a influențat puternic nivelul prețurilor și în România.

## 2.6 Reglementări referitoare la funcționarea pieței naționale a cerealelor

Funcționarea pieței naționale a cerealelor și a produselor procesate din cereale este reglementată, în principal, de OUG nr. 12/2006 pentru stabilirea unor măsuri de reglementare a pieței pe filiera cerealelor și a produselor procesate din cereale<sup>32</sup>, aprobată cu modificări de Legea nr. 225/2006<sup>33</sup>. Sunt vizate domenii de activitate precum producția agricolă, depozitarea, procesarea și comerțul cu cereale și produse procesate din cereale, iar prevederile sunt obligatorii pentru toți producătorii, depozitarii, procesatorii și comercianții. Aplicarea măsurilor de reglementare pe piață cad în responsabilitatea<sup>34</sup> MAPDR, APIA, dar și a altor instituții cu atribuții de verificare și control (de exemplu Garda Financiară).

Potrivit legii, vânzarea cerealelor de către producătorii agricoli persoane juridice, pe piața internă sau la export, se realizează pe baza contractelor de vânzare-cumpărare încheiate și a facturilor fiscale. În cazul producătorilor agricoli persoane fizice, vânzarea se face pe baza contractelor de vânzare-cumpărare și a borderourilor de achiziții cu regim special, personalizate. Sunt exceptate de la aceste reguli vânzările de cereale cu amănuntul, realizate în anumite spații publice.

În ceea ce privește prețul pe piața cerealelor, legea menționează în mod expres că acesta se stabilește în mod liber, prin negociere între partenerii de pe filieră. O altă prevedere se referă la depozitarea cerealelor: producția obținută trebuie păstrată doar în spații autorizate (capitolul 4 aprofundează piața serviciilor de depozitare). Cantitățile depozitate pot proveni din:

- Achizițiile pe baza contractelor de vânzare-cumpărare și/sau al contractelor de prestări de servicii încheiate cu partenerii de pe filieră;
- Producție, în cazul în care operatorii economici care dețin sau administrează spații de depozitare autorizate exploatează terenuri agricole și depozitează producția obținută în vederea comercializării și/sau procesării.

În vederea asigurării trasabilității<sup>35</sup> cerealelor pe piață, partenerii comerciali din domeniu au obligația furnizării de date statistice cu frecvență lunară. Aceste date, care privesc evidența mișcării stocurilor de cereale, se transmit către sistemul informatic al pieței pe filiera cerealelor, sistem organizat și administrat de MAPDR.

În ceea ce privește aprovizionarea cu materie primă a operatorilor care au ca obiect de activitate procesarea cerealelor, legea prevede că aceasta se poate realiza:

- Direct de la producătorii agricoli, dacă aceștia dețin sau administrează spații de depozitare autorizate;
- Din depozitele autorizate sau de la ceilalți operatori care dețin licențe de fabricație în domeniul procesării cerealelor;
- Din producție proprie sau din import.

<sup>32</sup> Publicată în Monitorul Oficial nr. 184/2006.

<sup>33</sup> Publicată în Monitorul Oficial nr. 501/2006.

<sup>34</sup> Înainte de data aderării la Uniunea Europeană, atribuții în acest domeniu avea și Consiliul Cereale și Produse Procesate, dar în prezent acesta nu mai funcționează de drept datorită abrogării, de la 01.01.2007, a normelor legale în baza cărora au fost înființate toate Consiliile pe produs în domeniul agriculturii, respectiv OG nr. 45/2005 privind organizarea pieței produselor agricole și agroalimentare, aprobată cu modificări și completări prin Legea nr. 307/2005.

<sup>35</sup> Caracteristica unui sistem de a permite regăsirea istoricului, a utilizării sau a localizării unei entități (produs, proces sau serviciu) prin identificări înregistrate.



## 2.7 Formarea prețurilor

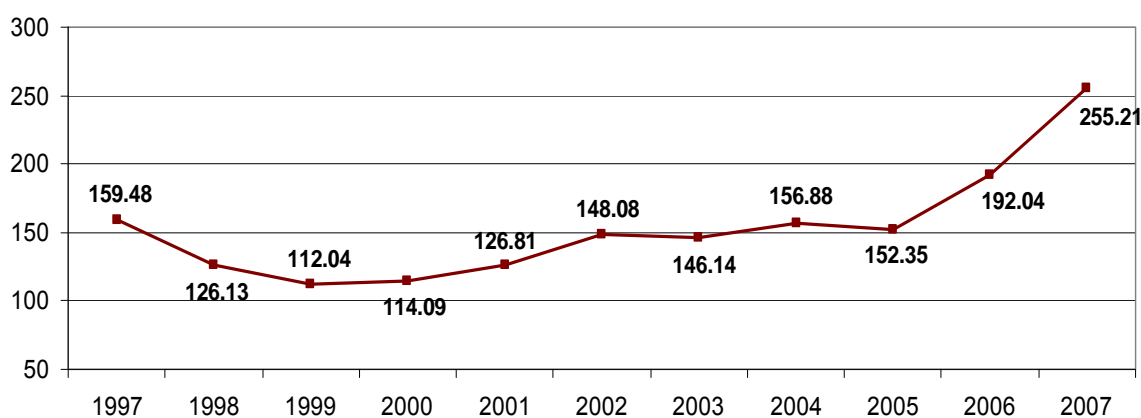
Piața grâului de panificație este, atât în România, cât și în restul Uniunii Europene, o piață liberă, formarea prețurilor fiind determinată de interacțiunea cererii și a ofertei. În cazul particular al României, la această interacțiune am putea adăuga asimetria în ceea ce privește puterea de negociere a părților ce participă la schimbul economic. În plus, intervenția indirectă a statului (îndeosebi prin utilizarea rezervei de stat, dar și prin mecanismele de garantare a veniturilor producătorilor agricoli) poate avea efecte asupra prețului pe această piață. Este de așteptat ca, pe termen mediu sau lung, prețul să acționeze în sensul creșterii eficienței alocării resurselor pe piață, îndeosebi prin consolidarea exploatațiilor agricole, fie că acest proces se va manifesta prin creșterea numărului și amplitudinii asocierilor, fie prin achiziții, fie prin ambele procese.

Pe plan internațional, prețul grâului se formează la bursele de mărfuri, unde se cumulează un volum mare al tranzacțiilor și unde prețul ia naștere exclusiv pe baza cererii și ofertei. Prețul bursier este utilizat drept referință și pentru tranzacțiile efectuate în afara bursei, fiind ajustat corespunzător în funcție de condițiile de livrare. Multe din tranzacțiile bursiere se realizează *la termen*, fiind folosite și ca instrument de hedging (vezi nota de subsol nr. 27), atât de către purtătorii cererii, cât și de către purtătorii ofertei.

Așa cum o arată și Graficul 2.5, ultimii ani au fost caracterizați printr-o tendință de creștere la nivel mondial a prețului acestui produs agricol, creștere care a avut un caracter accelerat în anii 2006 și 2007.

Principalii factori care determină nivelul de preț al grâului sunt reprezentați de volumul producției de grâu în anul agricol respectiv și de nivelul rezervelor naționale de grâu, utilizate în perioadele de *penurie*. Din perspectiva cererii, în afara componentei „normale”, determinată de consumatorii uzuali ai produsului, prețul poate fi influențat și de existența unei cereri suplimentare, excesive (cauzată, de exemplu, de crize ale piețelor financiare sau de migrații ale fondurilor bănești dinspre alte industrii).

Graficul 2.5 – Evoluția pe plan mondial a prețului grâului, în dolari/tonă, anii 1997-2007



Sursa: Calcule FAO și OCDE, în *High prices on agricultural commodity markets: situation and prospects, 2008*, Directoratul General pentru Agricultură și Dezvoltare Rurală al Comisiei Europene, 2008

O caracteristică importantă a prețului grâului este reprezentată de tendința ascendentă înregistrată pe parcursul anului agricol, tendință datorată, pe de o parte, diminuării naturale a ofertei pe parcursul anului și, pe de altă parte, a acumulării de costuri aferente depozitării și păstrării calității grâului pe măsura trecerii timpului. Cu toate acestea, anul agricol 2007 pare a fi fost unul aparte, prețul la nivel mondial depășind

255 dolari/tonă, în creștere cu 33% față de anul agricol precedent. Această creștere deosebită a prețului poate fi atribuită unor cauze temporare, dar și unor cauze structurale.

Cauzele temporare, a căror influență pare a fi fost totuși determinantă, sunt reprezentate în principal de doi factori: recoltele scăzute obținute în anul agricol 2007 și diminuarea stocurilor naționale/mondiale de grâu. În ceea ce privește volumul scăzut al producției în anul 2007, acesta a fost determinat în mare măsură de condițiile meteo nefavorabile de pe parcursul acestui an agricol, condiții resimțite din plin la nivel global. De altfel, în cazul unor condiții meteo favorabile, pentru perioada 2008-2017, OCDE estimează o reducere a nivelului prețurilor față de maximele înregistrate în anul agricol 2007. Cu toate acestea, OCDE precizează că prețul mediu al acestei perioade va fi cu aproximativ 75% mai mare decât prețul mediu al deceniului încheiat în 2007.

Tot în categoria factorilor conjuncturali pot fi incluse și activitățile de pe piața financiară, respectiv tendința unor actori financiari (bănci, fonduri de investiții etc.) de a-și proteja portofoliul prin investiții pe piețele de mărfuri, compensând astfel instabilitatea de pe piețele financiare. Implicarea acestor actori financiari pe bursele de mărfuri a condus la o creștere artificială a cererii, punând o presiune suplimentară asupra prețului.

Nu trebuie totuși omise și cauzele structurale, reprezentate, în principal, de:

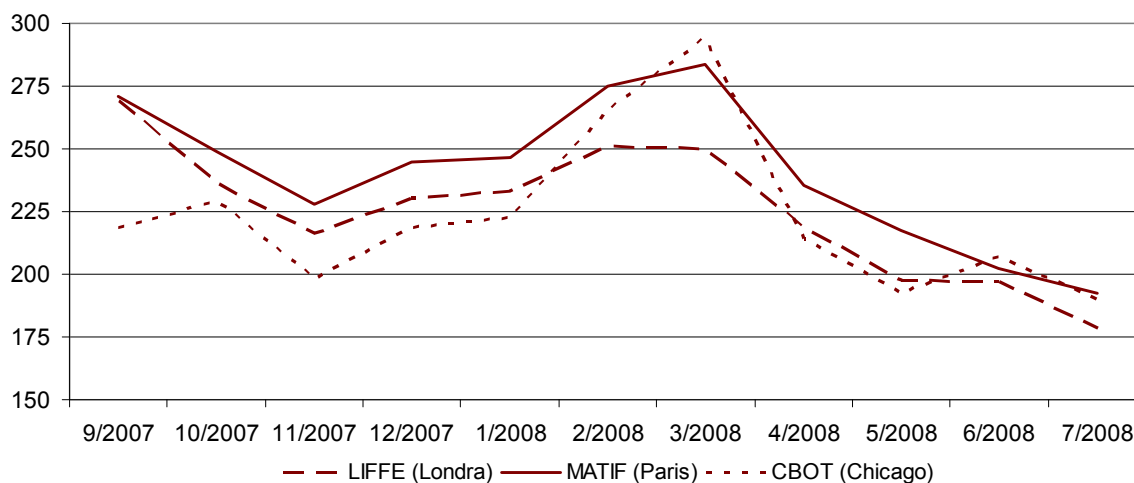
- Creșterea demografică și a veniturilor populației, care conduc la majorarea cererii (în ultimii ani, ritmul anual de majorare a consumului global de grâu a fost relativ constant, situându-se în jurul valorii de 1,1%).
- Creșterea prețurilor petrolului și, în general, a prețurilor din sectorul energetic, ceea ce a condus la creșterea costurilor de producție.
- Creșterea ponderii consumului de cereale pentru producția bio-combustibililor în consumul total de cereale, de la aproximativ 1,5% în 2002 la aproximativ 5,5% în 2007. În special în SUA și în statele sud-americane o parte din ce în ce mai însemnată din terenurile arabile este alocată producției de cereale destinate bio-combustibililor. Această utilizare suplimentară conduce implicit la reducerea ofertei de cereale, inclusiv grâu, și pune o presiune deosebită asupra prețului (pentru detalii, vezi raportul Directoratului General pentru Agricultură și Dezvoltare Rurală al Comisiei Europene, 2008).

Se remarcă tendința descendentă a prețului, pe toate cele trei piețe, începând cu luna aprilie a anului 2008, probabil pe fondul așteptărilor privind recolta acestui an agricol, an care s-a caracterizat prin producții foarte bune la nivel mondial. Astfel, producția mondială de grâu a fost estimată de Departamentul pentru Agricultură al SUA la circa 680 milioane tone (față de 610 milioane tone, cât a reprezentat producția anului agricol 2007). La nivelul României, EUROSTAT (biroul de statistică al UE) a estimat producția de grâu la 7,6 milioane tone, producție caracteristică unui an agricol bun.

Graficul 2.6 ilustrează evoluția lunară a prețului grâului, exprimat în euro/tonă, la principalele burse mondiale, pentru perioada septembrie 2007 – iulie 2008. Graficul conține deci evoluția detaliată a prețului pe parcursul anului agricol 2007 și pentru prima lună a anului agricol 2008. Întrucât prima reacție a cititorului ar putea fi să compare datele din Graficul 2.6 cu cele din Graficul 2.5, trebuie să menționăm că aceste date nu sunt totuși comparabile. Astfel, datele cuprinse în Graficul 2.6 diferă în mod structural de cele cuprinse în Graficul 2.5: în timp ce unele reprezintă prețuri medii de tranzacționare

pe bursă, celelalte reprezintă prețuri medii anuale la nivel mondial. În plus, datele sunt diferite și din punct de vedere al metodelor de colectare<sup>36</sup>.

Graficul 2.6 – Evoluția lunară a prețului grâului pe principalele burse mondiale, în euro/tonă, septembrie 2007 – iulie 2008



Notă: Graficul cuprinde prețurile aferente contractelor cu cea mai apropiată scadență față de data cotației  
Sursa: Asociația Națională a Industriilor de Morărit și Panificație din România (ANAMOB), 2008

Graficul de mai sus surprinde și confirmă pe de o parte caracterul ascendent al prețului grâului pe parcursul anului agricol și, pe de altă parte, efectul așteptărilor cu privire la recolta anului agricol următor asupra prețului.

În ceea ce privește piața românească, o problemă majoră o reprezintă netranzacționarea grâului pe piața bursieră (cu excepția unor schimburi cu caracter sporadic), ceea ce duce la lipsa unei piețe specifice și la lipsa unui preț de referință, stabilit în condiții transparente, pentru tranzacțiile realizate.

Principala cauză a acestei situații este reprezentată de inexistența, în practică, a unui sistem funcțional de garantare a certificatelor de depozit, certificate care constituie, în fapt, titlurile tranzacționabile pe piața bursieră. Deși este prevăzut în legislație<sup>37</sup>, Fondul de garantare pentru certificatele de depozit nu funcționează efectiv, cel puțin momentan, datorită neconstituirii unui capital minim inițial.

În lipsa mecanismului de garantare, certificatele de depozit nu conferă deținătorului un grad suficient de siguranță pentru realizarea de tranzacții pe piața bursieră, fapt pentru care operatorii economici autohtoni consideră relevante cotațiile de la bursele externe. Astfel, baza de determinare a prețurilor efective de tranzacționare pentru participanții pe piața națională o constituie evoluția burselor din Paris, Londra și Chicago (datorită volumului mare al tranzacțiilor) și Budapesta (în special datorită proximității), aceste prețuri externe fiind apoi ajustate în funcție de condițiile de livrare.

<sup>36</sup> O posibilă explicație a faptului că valorile numerice prezentate în Graficul 2.5 sunt semnificativ inferioare celor din Graficul 2.6 este aceea că media prețului la nivel global este afectată de existența unor piețe vaste (precum China, India, Pakistan, țările africane, poate și cele sud-americane) caracterizate probabil de prețuri reduse față de cele practicate pe bursele din Londra, Paris și Chicago.

<sup>37</sup> OUG nr. 141/2002 privind reglementarea depozitării semințelor de consum, regimul certificatelor de depozit pentru acestea și constituirea Fondului de garantare pentru certificatele de depozit, aprobată cu modificări prin Legea nr. 149/2003.

## 2.8 Performanța economică și eficiența în sector

Așa cum menționam și anterior, producția grâului de panificație, ca și a celorlalte cereale, este caracterizată de importante economii de scară, producția eficientă fiind posibilă numai în condițiile cultivării unor suprafețe relativ mari, care permit realizarea lucrărilor agricole la costuri reduse pe unitatea de suprafață și, implicit, pe unitatea de produs.

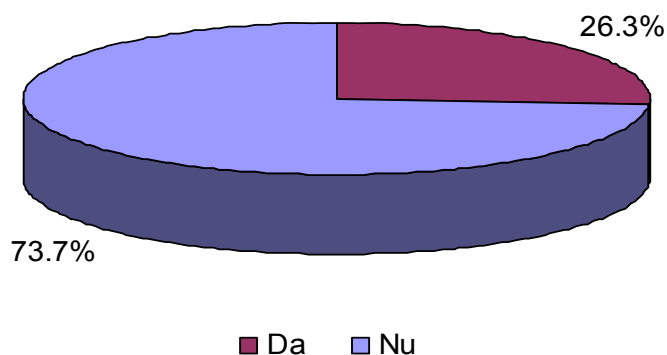
Tabelul 2.3, prezentat în secțiunea 2.1 dedicată ofertei de grâu, arăta și faptul că, în România, majoritatea covârșitoare a fermelor sunt reprezentate de exploatații agricole individuale (99,6% din numărul exploatațiilor). Aceste exploatații produc, în general, pentru consumul propriu, suprafața medie a acestora fiind de 2,3 hectare. Este evident deci că o mare parte din producția de grâu din România are un puternic caracter de ineficiență.

În ceea ce privește calitatea produsului, aceasta depinde de mai mulți factori, dintre care amintim: calitatea seminței, executarea corectă și la termen a lucrărilor agricole, condițiile climaterice, existența sistemelor de irigații, calamitățile naturale. Cu excepția ultimului factor, pentru asigurarea celorlalte condiții, în vederea obținerii unui produs de calitate, sunt necesare resurse financiare și umane suficiente, mai greu accesibile exploatațiilor agricole individuale. Așa se poate explica faptul că, potrivit unei note recente a Institutului de Bioresurse Alimentare a MAPDR, aproximativ 46% din probele de grâu analizate din recolta anului agricol 2008-2009 reprezentau grâu de calitate slabă.

În ceea ce privește profitabilitatea, în cazul marilor operatori, producția de grâu se dovedește, de regulă, rentabilă. Mai mult, majoritatea operatorilor sunt societăți integrate pe verticală, capabile să acopere pierderile rezultate din producția grâului cu profiturile realizate din alte activități, în special din comercializare în anii agricoli caracterizați printr-o producție slabă.

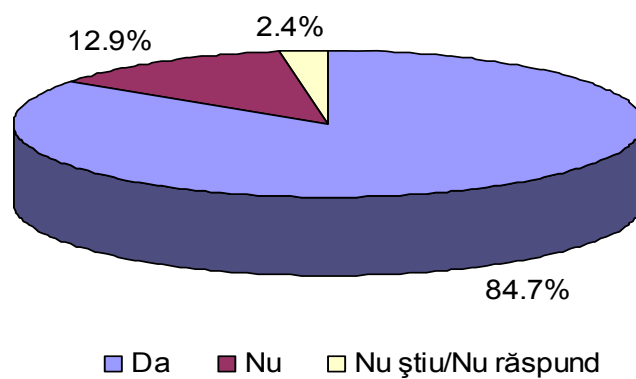
În ceea ce privește exploatațiile agricole individuale, din datele colectate de Consiliul Concurenței (date bazate pe afirmațiile respondenților) a reieșit că doar 26,3% dintre respondenți au obținut profit din cultivarea grâului pe parcursul anului trecut. Cu toate acestea, 84,7% dintre cei care au susținut că nu au obținut profit din această activitate au afirmat că intenționează să cultive grâu și în următorul an agricol. Aceste răspunsuri, ilustrate de Graficele 2.7 și 2.8, denotă un comportament al producătorilor agricoli individuali greu de explicat din punct de vedere economic.

Graficul 2.7 – Distribuția răspunsurilor primite la întrebarea “Ați obținut profit din cultivarea grâului?”



Sursa: Prelucrări proprii ale datelor din sondajul realizat de Consiliul Concurenței

Graficul 2.8 – Distribuția răspunsurilor primite la întrebarea  
“Intenționați să cultivați grâu și în anul agricol următor?”



Notă: Graficul cuprinde doar răspunsurile celor care au afirmat  
că **nu** au obținut profit din cultivarea grâului.

Sursa: Prelucrări proprii ale datelor din sondajul realizat de Consiliul Concurenței

## Capitolul 3 – Aspecte importante în definirea pieței relevante

Definirea pieței relevante reprezintă o etapă esențială în cadrul tuturor cazurilor analizate prin prisma prevederilor Legii concurenței, fie că este vorba de investigarea practicilor anticoncurențiale, fie că este vorba despre analizarea concentrărilor economice.

Piața relevantă, prin cele două componente ale sale, respectiv piața relevantă a produsului și piața relevantă geografică, cuprinde, pe de o parte, *“toate produsele care sunt considerate de cumpărători ca interschimbabile sau substituibile, datorită caracteristicilor, prețului și utilizării acestora”* și, pe de altă parte, *“aria geografică pe care acestea se produc și/sau se comercializează”*<sup>38</sup>. Trebuie subliniat și faptul că, în vederea definirii pieței relevante a produsului, se ține cont și de substituibilitatea din punctul de vedere al ofertei, fiind incluse și produsele *“pe care unii producători pot să le realizeze ușor și acceptabil din punct de vedere economic, prin mărirea capacităților lor de producție sau prin reconvertirea unor capacități de producție, aceste produse putând deveni, într-o perioadă de timp rezonabilă, înlocuitoare pentru produsele incluse deja în piața relevantă a produsului”*<sup>39</sup>.

Metodele utilizate în definirea pieței relevante pot diferi atât în funcție de scopul analizei efectuate, respectiv de măsura în care este analizată o practică anticoncurențială sau o concentrare economică, cât și de circumstanțele cazului analizat.

Dat fiind faptul că prezentul raport vizează o investigație utilă pentru cunoașterea pieței, nu ne-am propus (și nici nu ar fi fost posibilă) realizarea unei definiții a piețelor relevante din sectorul grâului de panificație. Apreciem însă util să prezentăm o serie de aspecte specifice pe care le considerăm importante în eventualitatea definirii piețelor din acest sector. Desigur, rezultatele analizelor ce vor fi efectuate de Consiliul Concurenței în cazuri care vizează practici anticoncurențiale sau concentrări economice în acest sector pot diferi față de concluziile prezentului raport.

### 3.1 Caracteristici ale pieței relevante a produsului

Trebuie subliniat de la început importanța criteriilor de ordin calitativ în ceea ce privește grâul de panificație. În primul rând, calitatea făinii de grâu este dată de conținutul de gluten al acesteia, care trebuie să depășească 30%. Apoi, conținutul de proteină al grâului este dependent de mai mulți factori, cei mai importanți fiind: cantitatea de azot din sol, temperatura în momentul vegetației, umiditatea solului, soiul de grâu, echilibrul fosforului și potasiului în tehnologia culturii grâului.

Grâul este folosit pentru consumul animal sau uman, în funcție de măsura în care îndeplinește condițiile cuprinse în Tabelul 3.1, fapt pentru care grâul destinat consumului animal nu poate fi considerat substituibil grâului destinat consumului uman. De asemenea, criteriile stricte ce se aplică grâului de sămânță pot justifica existența unei piețe relevante distincte pentru acesta.

Grâul de panificație este utilizat pentru producerea făinii de grâu care, la rândul său, este principalul ingredient al pâinii, produs de bază în alimentația umană în România. Acest fapt este confirmat de coeficienții de elasticitate ai cererii de grâu și produse

<sup>38</sup> Instrucțiunile Consiliului Concurenței cu privire la definirea pieței relevante în scopul stabilirii părții substanțiale de piață, publicate în Monitorul Oficial nr. 288/2004.

<sup>39</sup> Ibidem.

derivate în funcție de venit în România, care sunt negativi (cu excepția coeficientului de elasticitate a cererii pentru paste făinoase în funcție de venit) (vezi Tabelul 2.9) și de coeficientul de elasticitate a cererii de grâu în funcție de prețul propriu, estimat anterior a fi -0,014. Aceste date arată că grâul este un produs cu cerere relativ inelastică, puțin sensibil la variațiile prețului și ale veniturilor, intrând în categoria bunurilor de strictă necesitate.

Tabelul 3.1 – Condiții minime de calitate pentru grâul destinat panificației

Condiții de calitate	Valori de referință
Umiditate	maxim 15,5%
Masă hectolitrică	minim 70 kg/hl
Impurități	maxim 15%
Gluten umed	minim 22%
Indice de deformare a glutenului	maxim 15 mm
Ingrășăminte, din care:	
- azot (substanță activă)	90-120 kg/hectar
- fosfor (pentaoxid de fosfor, P <sub>2</sub> O <sub>5</sub> )	70-90 kg/hectar
- potasiu	50-60 kg/hectar

Sursa: Zamfirescu, Velican și Săulescu (1965)

O altă trăsătură a grâului este aceea că nu poate fi substituit decât parțial în consumul uman. În majoritatea covârșitoare a cazurilor, făina de grâu comun poate fi doar parțial înlocuită în producția pâinii de făină obținută din alte cereale (de exemplu, seară), dar nu poate fi eliminată. În ceea ce privește producția de paste făinoase, doar făina de grâu dur asigură obținerea celei mai bune calități.

Ca atare, considerăm că, generic, „piața grâului de panificație” ar putea fi analizată din punct de vedere concurențial luând în considerare caracteristicile și utilizările produsului. Astfel, există posibilitatea definerii unor piețe relevante separate pentru grâul dur, respectiv pentru grâul comun. De asemenea, așa cum este cazul în aproape orice analiză a pieței relevante, este necesar a se face diferența și în funcție de nivelul la care se realizează tranzacțiile pe piață, respectiv cu ridicata sau cu amănuntul.

În cazuistica Comisiei Europene nu a apărut, cel puțin până în prezent (decembrie 2008), necesitatea definerii pieței în sectorul producției și comercializării grâului, în toate cazurile analizate problema fiind lăsată deschisă. Totuși, în cazul COMP/M.3725 – Cargill/Pagnan, se afirmă că *“În deciziile sale anterioare, Comisia a lăsat deschisă întrebarea dacă piețele cerealelor și ale plantelor utilizate la producerea de ulei constituie piețe relevante distincte. Investigarea pieței în acest caz a arătat că diferențele în ceea ce privește prețurile și utilitățile ar putea justifica existența unor piețe relevante distincte”*.

### 3.2 Piața geografică relevantă

Grâul reprezintă un produs ușor transportabil la distanțe mari, în special atunci când se transportă cantități însemnate. Acest fapt este atestat de ponderea relativ mare a operațiunilor de comerț internațional și a fost confirmat în cadrul discuțiilor pe care Consiliul Concurenței le-a purtat cu principalii producători autohtoni de grâu. Aceștia au estimat ponderea costurilor de transport la aproximativ 3% din totalul costurilor.

Se poate deci concluziona că, cel puțin în cazul producătorilor mari, dată fiind ponderea redusă a costurilor de transport, piața geografică relevantă este reprezentată de întreg teritoriul României.

În cazul producătorilor agricoli individuali, din motivele detaliate anterior (vezi secțiunea 2.3), printre care importanța sporită a costurilor de transport pentru aceștia, accesul redus la informații, puterea de negociere redusă, incapacitatea de alegere a momentului și locului vânzării, piața geografică relevantă este posibil să fie reprezentată de un teritoriu mult mai restrâns.

### **3.3 Bariere la intrarea pe piață**

În cadrul analizei, nu au fost identificate bariere semnificative la intrarea pe piața grâului, altele decât cele naturale. Desigur, accesul în condiții de eficiență pe această piață implică investiții de anvergură, atât în teren cât și în echipamente, dar numărul relativ ridicat de exploatații agricole de dimensiuni mari (aproximativ 18.000) indică faptul că aceste bariere economice sunt departe de a fi prohibitive. În plus, cultura grâului se bazează pe o tehnologie mai ușoară decât alte culturi de cereale, care au nevoie de mai multe tratări, realizate cu mijloace tehnice mai complicate.



## Capitolul 4 – Serviciile de depozitare a grâului

Depozitarea grâului reprezintă o etapă importantă, situată între recoltarea producției (la începutul anului agricol) și consumul ulterior a acesteia. Necesitatea depozitării este dată, pe de o parte, de discrepanța dintre caracterul sezonier al producției de grâu și caracterul relativ liniar al consumului și, pe de altă parte, de nevoia de stocare a grâului pe parcursul mai multor ani (dacă este depozitat corespunzător, grâul își poate păstra calitățile o perioadă îndelungată). Stocarea este necesară atât pentru constituirea unui stoc *tampon*, care să acopere eventualele situații de criză, cât și pentru a compensa producțiile scăzute realizate în unii ani cu producția în exces a altora.

Serviciul de depozitare a grâului este format din mai multe activități, principalele fiind: recepția, gradarea<sup>40</sup>, condiționarea, uscarea, păstrarea, restituirea.

### 4.1 Oferta pe piața serviciilor de depozitare a grâului

Oferta pe piața serviciilor de depozitare este reprezentată de societățile deținătoare de silozuri și/sau depozite licențiate în condițiile legii. Cele mai importante societăți deținătoare de depozite integrează activitățile de depozitare cu cele de comercializare și, în unele cazuri, cu activitatea de producție a grâului. Din acest motiv, sunt frecvente cazurile în care aceste societăți își utilizează capacitățile de depozitare pentru stocarea propriilor cantități de grâu.

Așa cum se poate observa și din Tabelul 4.1 capacități sporite de depozitare sunt concentrate în zona principalei căi de import/export (Constanța) și în zonele mari producătoare: Timiș (atât pentru Câmpia de Vest, cât și pentru exportul către statele vestice), Călărași, Teleorman și Ialomița (Bărăgan), Brăila (important producător și port la Dunăre).

Tabelul 4.1 – Distribuția capacităților de depozitare pe județe, noiembrie 2007

Județul	Capacitatea totală (tone)	Județul	Capacitatea totală (tone)	Județul	Capacitatea totală (tone)
Constanța	1.352.139	Giurgiu	321.524	Sibiu	77.355
Timiș	1.308.274	Iași	280.573	Vâlcea	72.151
Călărași	1.058.280	Satu Mare	277.276	Brașov	62.175
Teleorman	769.515	Argeș	227.098	Caraș Severin	54.944
Ialomița	750.881	Bacău	209.690	Suceava	53.504
Brăila	641.570	Dâmbovița	206.375	Hunedoara	40.977
Arad	636.104	Prahova	195.459	Maramureș	39.802
Dolj	548.932	Botoșani	184.035	Mehedinți	35.520
Olt	432.305	Neamț	174.410	Mun. București	31.700
Galați	415.350	Vrancea	146.300	Harghita	25.930
Bihor	401.480	Alba	132.300	Sălaj	20.090
Tulcea	389.392	Ilfov	130.606	Gorj	19.348
Buzău	374.548	Mureș	119.110	Bistrița Năsăud	16.550
Vaslui	373.022	Cluj	109.558	Covasna	16.525

Sursa: MAPDR

<sup>40</sup> Activitatea de identificare și separare pe criterii de calitate a loturilor de semințe pentru consum, care se efectuează obligatoriu de la data de 01.06.2003, în baza HG nr. 1336/2002.

Dintre cele mai importante societăți active pe piața depozitării grâului menționăm: Bunge România, Prutul, Cargill, Comcereal Vaslui, Eurosiloz, Comcereal Constanța. Așa cum se poate observa din harta prezentată în Anexa nr. 6, care cuprinde distribuția geografică a capacităților de depozitare ale principalilor actori pe teritoriul României, se pot identifica două tipuri de zone:

- Zone în care capacitățile de depozitare existente aparțin unui singur furnizor, de care clienții sunt dependenți, furnizorul într-o astfel de zonă fiind asimilabil unui monopol;
- Zone în care se suprapun capacități de depozitare ale mai multor furnizori, fapt pentru care în aceste zone se manifestă o concurență de tip oligopol.

## **4.2 Bariere administrative la intrarea pe piața serviciilor de depozitare**

### **4.2.1 Autorizarea spațiilor de depozitare**

Conform legislației în vigoare<sup>41</sup>, producătorii agricoli sunt obligați să păstreze producția de cereale destinată comercializării numai în spații de depozitare care respectă anumite condiții. Aceste spații, deținute în proprietate sau administrare, trebuie să primească autorizarea MAPDR prin Direcțiile pentru agricultură și dezvoltare rurală județene și a municipiului București, după caz.

Procedura de autorizare presupune respectarea de către operatorii economici persoane juridice a anumitor condiții tehnice<sup>42</sup>. După autorizare, spațiile de depozitare trebuie verificate anual. În cazul în care se constată nerespectarea condițiilor amintite anterior, autorizația este retrasă (acest fapt este menționat de către emitent în registrul de evidență a autorizațiilor de depozit). Prin acest mecanism se urmărește îndeplinirea condițiilor tehnice minime de funcționare a spațiilor de depozitare.

### **4.2.2 Licențierea spațiilor de depozitare și a activității de gradare**

Licențele de depozit sunt documente care atestă că depozitarul îndeplinește condițiile tehnice, dar și financiare, pentru depozitare. Aceste licențe se acordă, contra unei taxe, de către Comisia pentru acordarea licențelor de depozit, organism deliberativ, fără personalitate juridică, ai cărei membrii sunt numiți prin ordin al ministrului agriculturii. Comisia este compusă din 15 membrii, care reprezintă ministerul, asociațiile patronale și/sau operatorii economici cu activitate în domeniul depozitării semințelor de consum. Licențele sunt valabile pe o perioadă de 5 ani de la data emiterii, cu posibilitatea de a fi prelungite pentru maxim 3 ani.

Licența de depozit reprezintă o barieră administrativă la intrarea pe piața serviciilor de depozitare, rațiunea instituirii acestei bariere fiind asigurarea calității serviciilor prestate de depozitari, dată fiind importanța acestora în condițiile tranzacționării bursiere a certificatelor de depozit. Așa cum precizam și mai sus, licențierea certifică respectarea anumitor condiții tehnice, precum și a unor condiții de natură financiară, condiții ce pot fi îndeplinite doar de anumiți operatori de pe piață. Câteva exemple de astfel de condiții sunt: obținerea de profit în ultimii doi ani de activitate, deținerea unui capital social minim calculat ca fiind valoarea rezultată din

<sup>41</sup> OUG nr. 12/2006 pentru stabilirea unor măsuri de reglementare a pieței pe filiera cerealelor și a produselor procesate din cereale, aprobată cu modificări de Legea nr. 225/2006.

<sup>42</sup> Condițiile tehnice sunt prevăzute de Regulamentul din 30 martie 2006 privind autorizarea spațiilor de depozitare pentru produse agricole, pus în aplicare prin Ordinul MAPDR nr. 222/2006, publicat în Monitorul Oficial nr. 308/2006.

multiplicarea capacității de depozitare (în tone)<sup>43</sup> cu suma de 30 lei/tonă pentru sau constituirea unui depozit asigurator la Trezoreria Statului, în același cuantum.

Activitatea de gradare reprezintă activitatea profesională de identificare și separare pe criterii de calitate a loturilor de semințe pentru consum, activitate introdusă în România, pe această piață, la mijlocul anului 2003. Gradarea semințelor de consum este obligatorie la toate punctele de recepție<sup>44</sup>, activitatea fiind realizată de către gradatori autorizați de Comisia Națională de Gradare a Semințelor de Consum, conform condițiilor stipulate în Sistemul Național de Gradare a Semințelor de Consum (SNGSC). Unele dintre aceste aspecte vor fi detaliate în secțiunea 4.5.

### 4.3 Cererea pe piața serviciilor de depozitare

Cererea pe piața serviciilor de depozitare a grâului este reprezentată de operatorii economici care dețin cantități de grâu pentru utilizare pe o anumită perioadă de timp și nu dețin capacități de depozitare, fie că este vorba de producători, comercianți sau consumatori (operatori economici care activează în industriile din aval).

Din rațiuni de optimizare a costurilor, operatorii economici purtători ai cererii pe piața serviciilor de depozitare caută să-și depoziteze grâul deținut fie în apropierea locului de producție/achiziție, fie în apropierea locului în care estimează că vor realiza vânzarea/consumul. În unele cazuri, în special atunci când destinația grâului achiziționat este cunoscută chiar de la momentul achiziției, grâul poate fi depozitat pe traseul dintre aceste două puncte. De altfel, acest calcul economic explică concentrarea capacităților de depozitare în zona portului Constanța și în principalele zone de producție a grâului.

În plus, similar situației de pe piața grâului, și în acest caz producătorii agricoli individuali (aflați de această dată în situația de purtători ai cererii pentru acest serviciu), prezintă unele caracteristici care ar putea justifica definirea unei piețe distincte, respectiv:

- Acces redus la informații privind tarifele de depozitare;
- Capacitate redusă de negociere a tarifelor de depozitare;
- Capacitate redusă de a suporta eficient costurile transportului la distanțe mari.

Datorită acestor caracteristici, categoria producătorilor agricoli individuali este dependentă de depozitarii aflați în imediata apropiere geografică, acești producători fiind nevoiți să accepte tarifele solicitate de depozitari, neavând alternativă din punct de vedere economic

Datele culese prin sondaj de către Consiliul Concurenței sunt de natură a confirma acest punct de vedere. Astfel, 82% dintre producătorii agricoli individuali care ar dori să depoziteze o parte din producția de grâu au declarat că nu ar fi dispuși să transporte grâul la o distanță mai mare de 10 km, în vederea depozitării, în timp ce producătorii dispuși să transporte grâul, în vederea depozitării, la o distanță mai mare de 30 km reprezintă doar 2% din respondenții la această întrebare. Graficul 4.1 prezintă distribuția tuturor răspunsurilor primite.

Se poate considera deci că, în cazul exploatațiilor agricole individuale, aria geografică în care se manifestă concurența pentru serviciile de depozitare a grâului este

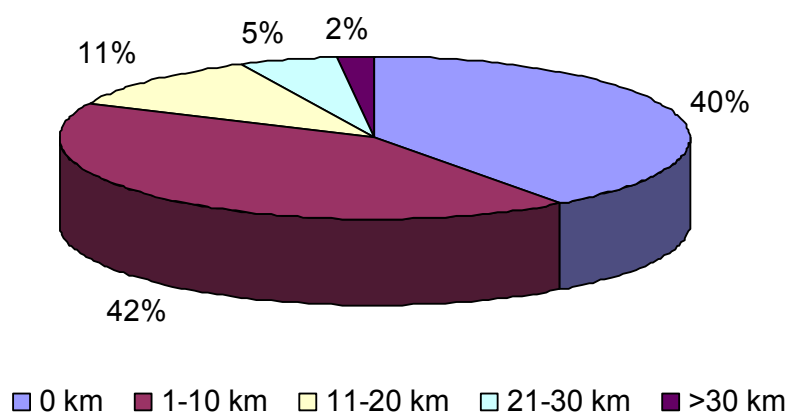
<sup>43</sup> Capacitatea de depozitare pentru care s-a solicitat licența

<sup>44</sup> Punctul de recepție este locul în care se predă cantitatea de semințe pentru consum, în vederea depozitării.

reprezentată de zona concentrică din jurul depozitului analizat, cu o rază determinată în funcție de caracteristicile cazului analizat.

Consiliul Concurenței a contactat 9 societăți active pe piața serviciilor de depozitare a grâului, cu scopul de a obține un punct de vedere al ofertanților de pe această piață referitor la dimensiunea pieței geografice. Conform acestor operatori economici, zona concentrică pe care se manifestă concurența are o rază cuprinsă între 35 și 60 km, raza medie fiind evaluată la 40 de km.<sup>45</sup>

Graficul 4.1 – Distanța la care producătorii agricoli individuali ar fi dispuși să asigure transportul grâului în vederea depozitării



Sursa: Prelucrări proprii ale datelor din sondajul realizat de Consiliul Concurenței

#### 4.4 Sistemul certificatelor de depozit

Conform legislației în vigoare<sup>46</sup>, depozitarii licențiați eliberează deponenților certificate de depozit pentru semințele predate și depozitate, certificat care este valabil până la data restituirii cantităților depozitate, dar nu mai mult de 12 luni de la data emiterii sale.

Acest certificat de depozit este un titlu de credit negociabil reprezentativ al mărfii, la ordin sau la purtător, transmisibil fără limite sau restricții, depozitarul fiind obligat să predea deponenților semințele de consum depozitate, în condițiile de cantitate și calitate specificate în certificat. Costul restituirii cade în sarcina deținătorul certificatului.

În vederea asigurării funcționalității sistemului, a fost prevăzută înființarea Fondului de garantare pentru certificatele de depozit, ca persoană juridică de drept public, cu statut propriu aprobat prin H.G. nr. 752/2008 și cu finanțare extrabugetară. Scopul acestui fond este de a garanta deponenților rambursarea valorii semințelor de consum depozitate, la prețul pieței, atunci când acestea devin indisponibile. În acest sens, depozitarii licențiați sunt obligați să depună în contul fondului o cotă (nerambursabilă) de 0,5% din valoarea de piață a semințelor depozitate.

Așa cum am menționat anterior, în practică, sistemul de garantare a certificatelor de depozit nu este funcțional, din lipsa constituirii unui capital minim inițial al fondului

<sup>45</sup> Raza medie a fost calculată ca medie aritmetică simplă a razelor indicate de către societățile respondente.

<sup>46</sup> OUG nr. 141/2002 privind reglementarea depozitării semințelor de consum, regimul certificatelor de depozit pentru acestea și constituirea Fondului de garantare pentru certificatele de depozit, aprobată cu modificări prin Legea nr. 149/2003.

de garantare. În lipsa acestui mecanism de garantare, certificatele de depozit nu conferă deținătorului un grad suficient de siguranță pentru realizarea de tranzacții pe piața bursieră.

#### **4.5 Aspecte privind activitatea de gradare a semințelor de consum**

Comisia Națională de Gradare a Semințelor de Consum este o instituție cu personalitate juridică, fără scop lucrativ, de interes general și de utilitate publică, cu finanțare din surse proprii, formată din reprezentanți ai MAPDR, patronatelor și organizațiilor profesionale din domeniul producției, depozitării, comercializării, procesării și standardizării semințelor de consum. Această comisie a fost înființată în baza HG nr. 1336/2002 privind instituirea SNGSC<sup>47</sup>.

SNGSC reprezintă un mecanism pentru organizarea și executarea activității de gradare a semințelor de consum, precum și pentru stimularea producției și valorificării acesteia. Scopul acestui sistem este de a-i ajuta pe producătorii, comercianții, procesatorii și depozitarii de pe piața românească a cerealelor, prin stabilirea unui instrument de evaluare a calității semințelor, sistem bazat pe caracteristici fundamentale, intrinseci și verificabile. Acest sistem urmărește să aducă cerealele la un preț corect, bazat pe calitatea predată.

Activitatea de gradare este realizată doar de gradatorii licențiați, această activitate fiind executată contra unui tarif de gradare per tonă de semințe, stabilit de depozitar.

La predarea semințelor de consum la punctele de recepție, gradatorul are obligația să preleveze trei probe (proba de gradare, o probă martor pentru depozitar și o probă martor pentru deponent). Contestațiile privind gradarea efectuată la punctele de recepție se soluționează de instituții specializate și acreditate, costul evaluării fiind avansat integral de către contestatar și suportat ulterior de partea căreia îi este imputabilă evaluarea.

#### **4.6 Plata serviciilor de depozitare**

Pentru serviciile prestate, depozitarii percep în general un tarif lunar, la care se adaugă tarife pentru operațiunile specifice necesare păstrării calității grâului, respectiv:

- Tarif de intrare în depozit;
- Tarif pentru operațiunile de uscare, în funcție de umiditatea grâului;
- Tarif pentru operațiunile de condiționare;
- Tarif de ieșire din depozit.

Tarifele aferente serviciilor de depozitare a grâului sunt libere, fiind stabilite pe baza negocierilor dintre părți. Cu toate acestea, în anii 2004 și 2005, Guvernul a intervenit în formarea prețurilor pe piața serviciilor de depozitare, prin prevederile HG nr. 1046/2004<sup>48</sup>, respectiv HG nr. 810/2005<sup>49</sup>. Astfel, statul a subvenționat costurile aferente depozitării grâului, pe principiul *primul venit, primul servit*, în limita a 1,2 milioane tone în anul 2004, respectiv a 1,5 milioane tone în anul 2005, cu condiția ca prețul negociat între părți să nu depășească, pentru anul 2004, contravaloarea a 2 euro/lună în prima lună

<sup>47</sup> Publicată în Monitorul Oficial nr. 888/2002.

<sup>48</sup> Publicată în Monitorul Oficial nr. 626/2004.

<sup>49</sup> Publicată în Monitorul Oficial nr. 711/2005.

și 1 euro/lună în lunile următoare, iar pentru anul 2005 contravaloarea a 2,5 euro/lună în prima lună și 1,25 euro/lună în lunile următoare.

Structura de tarifare este, de cele mai multe ori, diferită de la un operator economic la altul, această situație afectând posibilitățile de comparare a plăților efective solicitate de depozitari clienților lor. Anexa nr. 7 cuprinde datele colectate de Consiliul Concurenței de la societăți active pe această piață cu privire la structura de tarifare și la tarifele practicate. Dacă ne referim însă doar la serviciile de păstrare a grâului, evoluția tarifelor este ilustrată de Graficul 4.2.

Graficul 4.2 – Tarife de depozitare a grâului, anii 2004-2008, în lei/tonă/lună

[...]

Analiza vizuală a graficului de mai sus arată că, în medie, tarifele de depozitare a grâului înregistrează o tendință ascendentă pe parcursul perioadei 2004-2008, cu o plajă de variație relativ mare între diverșii operatori cărora le-au fost solicitate informații.

Plaja de variație a unei serii de date poate fi măsurată prin intermediul deviației standard, fapt pentru care am calculat acest indicator statistic (descriș în Caseta 4) pentru fiecare an din perioada 2004-2008.

Tabelul 4.2 – Evoluția tarifelor medii de depozitare și a deviației standard, anii 2004-2008

<b>Indicatori (lei/tonă/lună)</b>	<b>2004</b>	<b>2005</b>	<b>2006</b>	<b>2007</b>	<b>2008</b>
Tarif mediu de depozitare a grâului	5,98	6,65	6,92	7,87	7,71
Deviație standard a tarifelor de depozitare	1,34	1,40	1,22	1,98	1,58

Sursa: Prelucrări ale datelor obținute de Consiliul Concurenței în urma unor solicitări de informații

Din Tabelul 4.2 se constată că variația dintre tarifele de depozitare a grâului a fost minimă în anul 2006 (anul în care s-a renunțat la subvenționarea tarifului de depozitare), fiind maximă în anul imediat următor. Se mai poate observa și că în ultimul an al perioadei analizate, deviația standard a tarifelor de păstrare a grâului a scăzut cu aproximativ 20% față de anul precedent.

## Concluzii și propuneri

Atât în sectorul grâului de panificație, cât și în sectorul serviciilor de depozitare a grâului, prețul se formează liber pe piață, ca rezultat al interacțiunii între cerere și ofertă, fără ca statul să intervină direct în mecanismul de formare a prețurilor. Totuși, pe piața serviciilor de depozitare a grâului au existat, în anii 2004 și 2005, două intervenții publice în formarea prețurilor, intervenții facilitate de mecanismul subvenționării costurilor aferente depozitării grâului. Considerăm că astfel de intervenții publice pot produce efecte de aliniere a prețurilor purtătorilor ofertei, motiv pentru care apreciem drept pozitiv faptul că astfel de intervenții nu au fost reluate (în această formă) ulterior anului 2005.

Analiza pieței denumită generic a producției și comercializării grâului de panificație nu a identificat bariere semnificative la intrare. Totuși, se poate afirma că pe această piață se înregistrează importante economii de scară și, de asemenea, că operatorii economici care integrează mai multe tipuri de activități specifice sectorului beneficiază de avantaje competitive semnificative datorate acestei diversificări a activității. În general, în perioada analizată, operatorii integrați și-au desfășurat activitatea în condiții de profitabilitate sau, cel puțin, au avut posibilitatea de a-și diminua pierderile, atât datorită dimensiunii activității, care a condus la costuri unitare mai reduse, în special prin diminuarea costurilor de tranzacționare, cât și datorită posibilităților de a echilibra, la nevoie, pierderile realizate în cadrul unei activități cu profiturile realizate în cadrul alteia.

O caracteristică definitorie a pieței grâului de panificație, chiar a întregului sector agricol din România, o reprezintă fărâmițarea proprietății agricole, care se concretizează în existența unui număr foarte mare de exploatații agricole individuale (de dimensiuni foarte mici). Această fărâmițare are un impact direct asupra eficienței și profitabilității în sector.

O altă trăsătură a pieței grâului este reprezentată de asimetria puterii de negociere între producătorii agricoli individuali, în calitate de purtători ai ofertei, și purtătorii cererii pe piață, asimetrie cu o influență semnificativă asupra formării prețurilor. Situația este relativ similară și pe piața serviciilor de depozitare a grâului, piață pe care micii producători agricoli au calitatea de purtători ai cererii de astfel de servicii. Cu toate acestea, nu considerăm necesară intervenția publică pentru atenuarea acestei asimetrii (atât timp cât nu se constată existența unor practici anticoncurențiale), având în vedere că singurele rezultate plauzibile ale unei astfel de intervenții ar fi denaturarea concurenței și încetinirea sau chiar blocarea procesului de consolidare a proprietății agricole și de eficientizare a activității.

Nu în ultimul rând, piața producției și comercializării grâului în România pare a fi afectată într-o măsură semnificativă de existența unei *piețe negre*, ponderea ridicată a acestei piețe fiind invocată de mulți participanți la piață. Apreciam că, pentru limitarea și eradicarea acestui fenomen, care distorsionează funcționarea corectă a pieței, este necesară identificarea de către autoritățile de resort a unor metode mai eficiente de control a producției și tranzacțiilor cu grâu.

În mod firesc, formarea prețurilor pe piața grâului de panificație este puternic influențată de situația piețelor internaționale și de cotațiile înregistrate pe piețele bursiere externe. Această influență este explicabilă îndeosebi datorită capacității grâului de a

permite transportul pe distanțe mari și, implicit, prin ponderea ridicată a comerțului internațional cu grâu.

O influență asupra prețurilor pe piața grâului de panificație o are și intervenția indirectă a statului, care poate disponibiliza cantități de grâu din Rezerva de Stat, fie pentru îmborsăvirea stocurilor, fie pentru acoperirea deficitului de grâu înregistrat pe piață în anumite momente. Apreciem că, deși acoperită de cadrul legislativ specific, disponibilizarea de grâu din Rezerva de Stat, prin mecanismul împrumutului de grâu către operatori selectați prin negociere directă, distorsionează concurența, îndeosebi prin crearea unui avantaj de natură economico-financiară operatorului selectat. Aceasta în special în condițiile în care împrumutul se face în perioada de final a anului agricol, când prețul atinge niveluri ridicate, iar restituirea grâului se realizează la începutul anului agricol următor, când prețul tinde a fi minim. Ca atare, se recomandă ca alternativă utilizarea mecanismului de vânzare-cumpărare a grâului pentru îmborsăvirea rezervei prin metode deschise, transparente și nediscriminatorii.

În ceea ce privește tranzacționarea grâului pe piața bursieră din România, s-a constatat că aceasta este împiedicată de inexistența unui sistem funcțional de garantare a certificatelor de depozit. Situația este cauzată de lipsa unui capital inițial acoperitor al Fondului de garantare pentru certificatele de depozit. Certificatul de depozit reprezintă titlu de credit negociabil, reprezentativ al mărfii, la ordin sau la purtător, transmisibil fără limite sau restricții. În aceste condiții, certificatul de depozit constituie o valoare mobilă, care stă la baza tranzacționării grâului, în special pe piața bursieră, dar și în afara acesteia. În condițiile nefuncționării efective a Fondului, această valoare mobilă nu prezintă suficiente garanții cu privire la existența efectivă a cantităților de grâu tranzacționate, la calitatea specificată, ceea ce subminează încrederea potențialilor participanți la operațiune și limitează comercializarea grâului doar la operațiunile ce implică prezența efectivă a cantităților tranzacționate.

Apreciem ca dezirabilă identificarea de către MAPDR a unor soluții de sprijinire a funcționării acestui fond, având în vedere că tranzacționarea bursieră a grâului ar avea ca efect atât facilitarea comercializării acestui produs, cât și asigurarea unui grad mai mare de transparență, prin înlesnirea accesului la informații privind evoluția prețurilor pentru participanții pe piață.

În ceea ce privește această evoluție a prețurilor la grâu, s-a constatat că situația înregistrată în anul 2007, când s-au atins maxime istorice, a avut un caracter preponderent conjunctural, fiind legată intrinsec de nivelul extrem de redus al producției pe plan mondial. Totuși, pe parcursul perioadei 2000-2007, se poate constata o tendință generală de majorare a prețului acestui produs agricol, OCDE și FAO previzionând chiar menținerea acestei tendințe pentru perioada 2008-2017. Implicația majoră a acestei tendințe ascendente a prețurilor o reprezintă necesitatea de a continua reformele demarate la nivelul PAC, pentru decuplarea politicii agricole de nivelul și structura producției și orientarea preponderentă a politicii agricole spre asigurarea unui nivel rezonabil al veniturilor la nivelul fermierilor.

Din perspectiva modului de definire a pieței relevante, analiza efectuată relevă criteriile și aspectele specifice de care s-ar putea ține cont pentru definirea pieței relevante în cazurile de încălcare a prevederilor Legii concurenței nr. 21/1996, republicată. Anumite caracteristici specifice ale produsului ar putea justifica definirea unor piețe relevante distincte ale grâului comun și grâului dur, în funcție de caracteristicile individuale ale cazului analizat.



Trebuie remarcat că, în condițiile substituibilității extrem de reduse a grâului de panificație, eventualele înțelegeri asupra prețurilor pot produce efecte de amploare asupra pieței respective și a celor din aval. Aceste efecte pot fi amplificate și de asimetria prețurilor, caracteristică piețelor agricole, inclusiv pieței producției și comercializării grâului, care se manifestă prin majorarea prețurilor produselor din aval odată cu majorarea prețului grâului, dar și prin menținerea la cote ridicate a prețului produselor din aval în cazul diminuării prețului grâului.

De asemenea, în special datorită asimetriei în puterea de negociere și a comportamentului diferit al exploatațiilor agricole individuale față de producătorii instituționali, în anumite circumstanțe poate fi justificată segregarea pieței relevante a produsului în funcție de diversele categorii de ofertanți, respectiv considerarea unei piețe relevante distincte a primei comercializări a grâului de panificație.

Nu în ultimul rând, studiul întreprins demonstrează faptul că piața serviciilor de depozitare a grâului se caracterizează prin existența unor bariere legale semnificative la intrarea pe piață, bariere justificate, pe de o parte, de necesitatea asigurării unui serviciu de calitate și, pe de altă parte, de importanța acestui serviciu în tranzacționarea grâului, având în vedere că certificatele de depozit sunt titluri negociate pe piața bursieră.

Pe piața serviciilor de depozitare a grâului acționează un număr relativ mare de operatori dar, în același timp, se remarcă și existența unor zone ale teritoriului României acoperite de un singur operator economic. În ceea ce privește tarifele practicate pe această piață, perioada analizată pare a fi caracterizată de o ușoară tendință ascendentă.

Legat de modul de definire a pieței relevante, în funcție de circumstanțele analizate, serviciul de depozitare a grâului ar putea fi definit ca o piață distinctă, sau ar putea fi inclus în piața relevantă a serviciilor de depozitare a cerealelor, având în vedere că, cel puțin din punct de vedere al ofertei, serviciile sunt substituibile. În oricare dintre situații, zona geografică în care se manifestă concurența este reprezentată de o zonă circulară în jurul fiecărui depozit, cu o rază evaluată de purtătorii ofertei a fi între 25 și 60 de kilometri. Și în acest caz poate fi avută în vedere, în funcție de circumstanțele analizate, definirea unei piețe relevante a produsului în ceea ce privește exploatațiile agricole individuale.

## Bibliografie selectivă

Directorate-General for Agriculture and Rural Development, European Commission, *High prices on agricultural commodity markets: situation and prospects*, 2008, document disponibil la adresa Internet:

[http://ec.europa.eu/agriculture/analysis/tradepol/worldmarkets/high\\_prices\\_en.pdf](http://ec.europa.eu/agriculture/analysis/tradepol/worldmarkets/high_prices_en.pdf)

ICN Special Program for Kyoto Annual Conference, *Report on Abuse of Superior Bargaining Position*, 2008, document disponibil la adresa Internet:

[http://www.icn-kyoto.org/documents/materials/ASBP\\_1.pdf](http://www.icn-kyoto.org/documents/materials/ASBP_1.pdf)

Institutul de Bioresurse Alimentare, MAPDR, *Notă privind calitatea grâului din recolta anuală*, 2008, document disponibil la adresa Internet:

[http://www.maap.ro/pages/vegetal/nota\\_privind\\_calitatea\\_graului\\_2008.pdf](http://www.maap.ro/pages/vegetal/nota_privind_calitatea_graului_2008.pdf)

Kennedy P., *A Guide to Econometrics*, 6<sup>th</sup> edition, Wiley-Blackwell, 2008.

Koopmans T. C., *Three Essays on the State of Economic Science*, McGraw-Hill, 1957, p. 142-143.

OECD, Directorate for Financial and Enterprise Affairs, Competition Committee, *Competition And Regulation In Agriculture: Monopsony Buying And Joint Selling*, 2005

OECD, FAO, *The OECD-FAO Agricultural Outlook 2008*

Zamfirescu N., Velican V. și Săulescu N., *Fitotehnie*, ediția 2, Editura Agrosilvică, 1965

## Anexe

- Anexa nr. 1 – Prevederi ale Tratatului CE privind agricultura
- Anexa nr. 2 – Lista produselor prevăzute la art. 32 din Tratatul CE
- Anexa nr. 3 – Chestionar adresat producătorilor agricoli individuali
- Anexa nr. 4 – Prelucrări ale datelor obținute ca urmare a sondajului realizat de Consiliul Concurenței
- Anexa nr. 5 – Comerțul exterior cu grâu al României, pe țări de proveniență și de destinație
- Anexa nr. 6 – Harta capacităților de depozitare a grâului în România (*informații confidențiale*)
- Anexa nr. 7 – Structura de tarifare și tarifele practicate de societăți active pe piața serviciilor de depozitare a grâului (*informații confidențiale*)

## **Prevederi ale Tratatului CE privind agricultura**

### **TITLUL II**

### **AGRICULTURA**

#### **Articolul 32**

- (1) Piața comună cuprinde agricultura și comerțul cu produse agricole. Prin produse agricole se înțeleg produsele solului, cele animaliere și pescărești, precum și produsele care au suferit o primă transformare și se află în raport direct cu aceste produse.
- (2) Cu excepția unor dispoziții contrare prevăzute la articolele 33-38, normele prevăzute în vederea instituirii pieței comune se aplică produselor agricole.
- (3) Produsele care intră sub incidența articolelor 33-38 sunt enumerate în lista care face obiectul anexei I la prezentul tratat.
- (4) Funcționarea și dezvoltarea pieței comune pentru produse agricole trebuie să fie însoțite de stabilirea unei politici agricole comune a statelor membre.

#### **Articolul 33**

- (1) Politica agricolă comună are ca obiective:
  - (a) creșterea productivității agriculturii prin promovarea progresului tehnic, prin asigurarea dezvoltării raționale a producției agricole, precum și prin utilizarea optimă a factorilor de producție, și în special a forței de muncă;
  - (b) asigurarea unui nivel de trai echitabil pentru populația agricolă, în special prin majorarea veniturilor individuale ale lucrătorilor din agricultură;
  - (c) stabilizarea piețelor;
  - (d) garantarea siguranței aprovizionărilor;
  - (e) asigurarea unor prețuri rezonabile de livrare către consumatori.
- (2) În elaborarea politicii agricole comune și a metodelor speciale pe care aceasta le poate implica se au în vedere următoarele:
  - (a) caracterul special al activității agricole care rezultă din structura socială a agriculturii și din discrepanțele structurale și naturale existente între diferitele regiuni agricole;
  - (b) necesitatea de a opera treptat modificările necesare;
  - (c) faptul că, în statele membre, agricultura este un sector strâns legat de ansamblul economiei.

## **Articolul 34**

(1) În vederea realizării obiectivelor prevăzute la articolul 33, se instituie o organizare comună a piețelor agricole.

În funcție de produse, această organizare îmbracă una dintre următoarele forme:

- (a) norme comune în domeniul concurenței,
- (b) coordonarea obligatorie a diferitelor organizări naționale ale pieței,
- (c) organizarea europeană a pieței.

(2) Organizarea comună în una din formele prevăzute la alineatul (1) poate implica toate măsurile necesare pentru realizarea obiectivelor definite la articolul 33 și, în special, reglementarea prețurilor, a subvențiilor pentru producerea și pentru comercializarea diferitelor produse, a sistemelor de depozitare și de report, a mecanismelor comune de stabilizare a importurilor sau a exporturilor.

Organizarea comună trebuie să se limiteze la urmărirea obiectivelor enunțate la articolul 33 și trebuie să excludă orice discriminare între producătorii sau consumatorii din Comunitate.

O eventuală politică de prețuri comună trebuie să se bazeze pe criterii comune și pe metode de calcul uniforme.

(3) Pentru ca organizarea comună menționată la alineatul (1) să-și poată atinge obiectivele, se pot înființa unul sau mai multe fonduri de orientare și garantare agricole.

## **Articolul 35**

Pentru a permite realizarea obiectivelor definite la articolul 33, în cadrul politicii agricole comune pot fi prevăzute în special următoarele măsuri:

- (a) o coordonare eficientă a eforturilor întreprinse în domeniile formării profesionale, cercetării și popularizării cunoștințelor agronomice, care poate include proiecte sau instituții finanțate în comun;
- (b) acțiuni comune pentru promovarea consumului anumitor produse.

## **Articolul 36**

Dispozițiile capitolului referitor la normele privind concurența se aplică producției și comercializării produselor agricole numai în măsura stabilită de Consiliu în cadrul dispozițiilor și în conformitate cu procedura prevăzută la articolul 37 alineatele (2) și (3), având în vedere obiectivele menționate în articolul 33.

Consiliul poate autoriza acordarea de ajutoare în special:

- (a) în vederea protejării exploatațiilor agricole defavorizate de condițiile structurale sau naturale;
- (b) în cadrul programelor de dezvoltare economică.

## Articolul 37

(1) În vederea trasării liniilor directoare ale unei politici agricole comune, după intrarea în vigoare a prezentului tratat, Comisia convoacă o conferință a statelor membre pentru compararea politicilor agricole ale acestora și pentru stabilirea, în special, a bilanțului resurselor și al necesităților acestora.

(2) Având în vedere lucrările conferinței menționate în alineatul (1), Comisia prezintă, după consultarea Comitetului Economic și Social și în termen de doi ani de la intrarea în vigoare a prezentului tratat, propuneri referitoare la elaborarea și punerea în practică a politicii agricole comune, inclusiv înlocuirea formelor de organizare naționale cu una dintre formele de organizare comună prevăzute la articolul 34 alineatul (1), precum și la punerea în practică a măsurilor special prevăzute de prezentul titlu.

Aceste propuneri trebuie să aibă în vedere interdependența dintre problemele agricole prevăzute de prezentul titlu.

La propunerea Comisiei și după consultarea Parlamentului European, Consiliul, hotărând în unanimitate în cursul primelor două etape și ulterior cu majoritate calificată, adoptă regulamente sau directive sau ia decizii, fără ca aceasta să aducă atingere dreptului său de a formula recomandări.

(3) Consiliul, hotărând cu majoritate calificată și în condițiile prevăzute la alineatul precedent, poate înlocui formele de organizare ale piețelor naționale cu organizarea comună prevăzută la articolul 34 alineatul 1 în cazul în care :

- (a) organizarea comună oferă statelor membre care se opun acestei măsuri și care dispun de o organizare națională a producției în cauză garanții echivalente pentru încadrarea în muncă și nivelul de trai al producătorilor în cauză, luându-se în considerare calendarul adaptărilor posibile și specializările necesare, și
- (b) această organizare asigură, pentru schimburile din cadrul Comunității, condiții similare celor existente pe piața națională.

(4) În cazul în care o organizare comună pentru anumite materii prime se instituie înainte să existe o organizare comună pentru produsele transformate corespunzătoare, materiile prime în cauză folosite pentru produsele transformate destinate exportului în țări terțe pot fi importate din afara Comunității.

## Articolul 38

În cazul în care, într-un stat membru, un produs face obiectul unei forme de organizare naționale a pieței sau al oricărei reglementări interne cu efect echivalent care afectează din punct de vedere concurențial o producție similară dintr-un alt stat membru, statele membre aplică la import o taxă compensatorie acestui produs provenind din statul membru în care există respectiva organizare sau reglementare, cu excepția cazului în care acest stat membru aplică o taxă compensatorie la export.

Comisia stabilește quantumul acestor taxe la nivelul necesar pentru a restabili echilibrul; de asemenea, Comisia poate autoriza recurgerea la alte măsuri, pentru care stabilește condițiile și normele de aplicare.

**Anexa nr. 2****Lista prevăzută la articolul 32 din Tratatul CE<sup>1</sup>**

<b>Nr. din Nomenclatorul de la Bruxelles</b>	<b>Denumirea produselor</b>
Capitolul 1	Animale vii
Capitolul 2	Carne și organe comestibile
Capitolul 3	Pește, crustacee și moluște
Capitolul 4	Lapte și produse lactate, ouă de păsări; miere naturală
Capitolul 5	
05.04	Intestine, vezici și stomacuri de animale, întregi sau bucăți, altele decât cele de pește
05.15	Produse de origine animală, nedenumite și necuprinse în altă parte, animale moarte din capitolele 1 sau 3, improprii pentru consumul uman
Capitolul 6	Plante vii și produse de floricultură
Capitolul 7	Legume, plante, rădăcini și tuberculi alimentari
Capitolul 8	Fructe comestibile; coji de citrice și de pepeni
Capitolul 9	Cafea, ceai și condimente, cu excepția materiei
<b>Capitolul 10</b>	<b>Cereale</b>
Capitolul 11	Produse ale industriei de panificație; malț; amidon și fecule; gluten; inulină
Capitolul 12	Semințe și fructe oleaginoase; semințe, grăunțe și fructe diverse; plante industriale și medicinale; păioase și furaje
Capitolul 13	
ex. 13.03	Pectină
Capitolul 15	
15.01	Untură și alte grăsimi de porc presate sau topite; grăsime de pasăre presată sau topită
15.02	Seu (bovin, ovin și caprin) brut sau topit, inclusiv <i>premier jus</i>
15.03	Stearină de untură: oleostearină, ulei de untură și oleomargarină

---

<sup>1</sup> JOCE C 321 E/2006

	neemulsionată, fără amestecuri și neprelucrată
15.04	Grăsimi și uleiuri de pește și de mamifere marine chiar și rafinate
15.07	Uleiuri vegetale fixe, fluide sau solide, brute, epurate sau rafinate
15.12	Grăsimi sau uleiuri animale sau vegetale hidrogenate, chiar și rafinate, dar neprelucrate
15.13	Margarină, semiuntură și alte grăsimi animale prelucrate
15.17	Reziduuri provenind din prelucrarea corpurilor grași sau a cerii animale sau vegetale
Capitolul 16	Produse din carne, pește, crustacee și moluște
Capitolul 17	
17.01	Zahăr din sfeclă de zahăr și de trestie, în stare solidă
17.02	Alte zaharuri; siropuri; înlocuitori de miere, chiar și amestecați cu miere naturală; zaharuri și melasă caramelizată
17.03	Melasă, chiar și decolorată
Capitolul 18	
18.01	Boabe de cacao întregi sau sfărâmate, crude sau prăjite
18.02	Coji, pelicule și alte resturi de cacao
Capitolul 20	Legume, plante, fructe și alte părți din plante neprelucrate
Capitolul 22	
22.04	Must de struguri parțial fermentat sau oprit din fiert, nealcoolizat
22.05	Vin din struguri proaspeți; must de struguri proaspeți alcoolizat
22.07	Alte băuturi de fermentație (cidru de mere, de pere, hidromel)
ex 22.08 ex. 22.09	Alcool etilic sau spirturi neutre, denaturate sau nu, de orice grad de tărie, obținute din produsele agricole menționate în Anexa I la Tratat, cu excepția lichiorurilor și a altor băuturi spirtoase și alte preparate alcoolice combinate (cunoscute sub denumirea de “extrași concentrați”) pentru fabricarea băuturilor
Capitolul 23	Reziduuri și deșeuri din industria alimentară; nutrețuri pentru animale



Capitolul 24	
24.01	Tutun brut sau neprelucrat; deșeuri de tutun
Capitolul 45	
45.01	Plută naturală brută și deșeuri de plută; plută concasată, granulată sau măcinată
Capitolul 54	
54.01	În stare brută, topit, melițat, dărăcit, dar nefilat (inclusiv deșeurile de la destrămare)
Capitolul 57	
57.01	Câneapă ( <i>Cannabis sativa</i> ) brută sau topită, dărăcită sau prelucrată în alt mod, dar nefilată; câlți și deșeuri (inclusiv deșeurile de la destrămare)

## Chestionar adresat producătorilor agricoli individuali

### 1. Date privind respondentul

- 1.1 Nume/Denumire;
- 1.2 Adresa;
- 1.3 Suprafața arabilă deținută (ha);
- 1.4 Suprafața cultivată cu grâu (ha):
  - 2006
  - 2007
  - 2008
- 1.5 Estimarea cheltuielilor de producție (RON) a grâului (pentru anul agricol care s-a încheiat) în faza de:
  - inițializare a culturii
  - întreținerea culturii
  - recoltare
- 1.6 Ați obținut profit din cultivarea grâului (DA/NU)?
- 1.7 (Dacă răspunsul la 1.6 este NU) Intenționați să cultivați grâu și în anul agricol următor?

### 2. Informații privind vânzările de grâu

- 2.1 Data (sau perioada) în care a fost realizată operațiunea de vânzare;
- 2.2 Datele de identificare ale cumpărătorului (denumire, adresă, CUI);
- 2.3 Cantitatea vândută (tone);
- 2.4 Calitatea grâului vândut (furajer, panificație, altul-specificați, alte detalii în măsura în care sunt disponibile);
- 2.5 Prețul (RON/tonă);
- 2.6 Clauza de livrare (locul în care a fost realizat transferul de proprietate asupra grâului);
- 2.7 Modalitatea în care s-a realizat negocierea prețului (dacă a fost negociat);
- 2.8 Care ar fi distanța maximă la care ați fi dispus să acoperiți costul de transport al grâului pentru a-l vinde (km)?
- 2.9 Aveți alternative la acest cumpărător? Care sunt acestea?

### 3. Informații privind depozitarea grâului

- 3.1 Perioada de depozitare;
- 3.2 Datele de identificare ale depozitarului (denumire, adresă, CUI);
- 3.2 Locația depozitului;
- 3.3 Cantitatea depozitată (tone);
- 3.4 Calitatea grâului depozitat (furajer, panificație, altul-specificați, alte detalii în măsura în care sunt disponibile);
- 3.5 Tarifele de depozitare, pe componente (RON);
- 3.6 Motivele pentru care nu s-a recurs la alte depozite;
- 3.7 Modalitatea în care s-a realizat negocierea tarifelor;

- 3.8 Care ar fi distanța maximă la care ați fi dispus să acoperiți costul de transport al grâului pentru a-l depozita (km)?
- 3.9 Aveți alternative la acest depozitar? Care sunt acestea?

**4. Informații privind transportul grâului**

- 4.1 Data sau perioada în care a fost realizat transportul;
- 4.2 Datele de identificare ale transportatorului (denumire, adresă, CUI);
- 4.3 Cantitatea transportată, ruta și distanța;
- 4.4 Tarifele de transport pe unitatea de măsură (cu specificarea acesteia) și total.

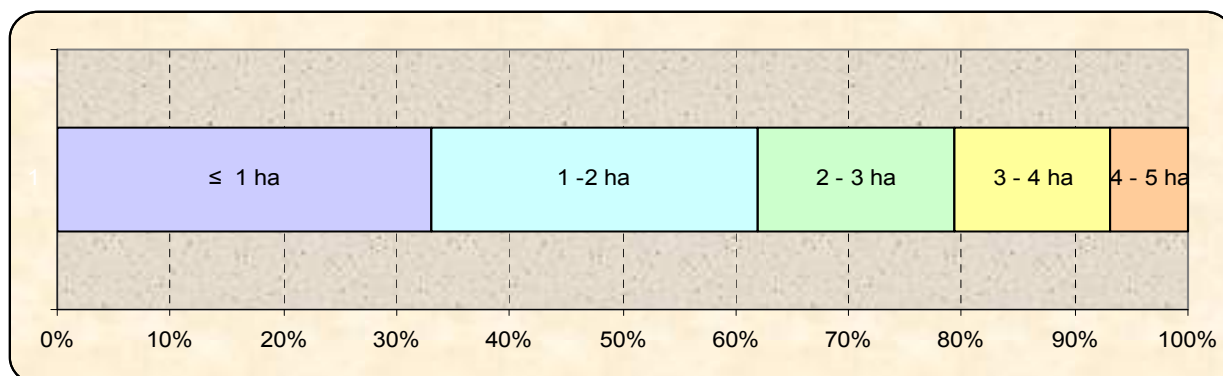
Alte precizări ale respondentului.

## Prelucrări ale datelor obținute ca urmare a sondajului realizat de Consiliul Concurenței

Pentru a verifica veridicitatea unor semnale, Consiliul Concurenței a realizat un sondaj adresat producătorilor agricoli individuali. Așa cum se specifică și în Caseta 3, sondajul a avut la bază un chestionar destinat producătorilor agricoli individuali dar, pentru a oferi posibilitatea efectuării anumitor comparații între diversele tipuri de producători, chestionarul a fost aplicat și unui număr redus de agenți economici cu personalitate juridică, agenți care exploatează suprafețe de teren mai mari.

În ceea ce privește producătorii agricoli individuali, 33% dintre aceștia dețineau suprafețe cultivate cu grâu mai mici sau egale cu 1 ha, 29% dețineau suprafețe cuprinse între 1 și 2 ha, în timp ce procentul celor care dețineau suprafețe cultivate cu grâu cuprinse între 4 și 5 ha este de 7%.

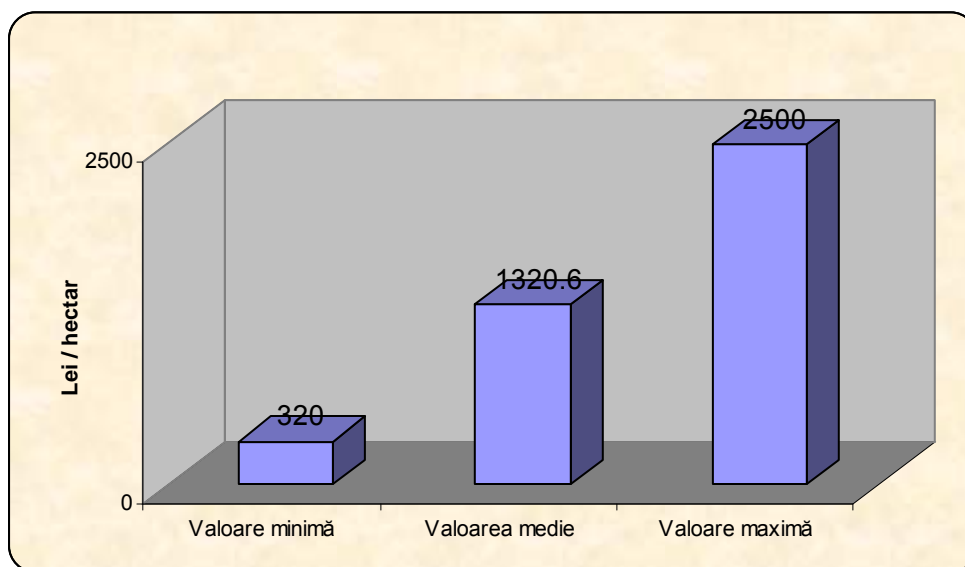
Graficul 1 – Structura suprafețelor mai mici de 5 ha cultivate cu grâu



Sursa: Prelucrări proprii ale datelor din sondajul realizat de Consiliul Concurenței

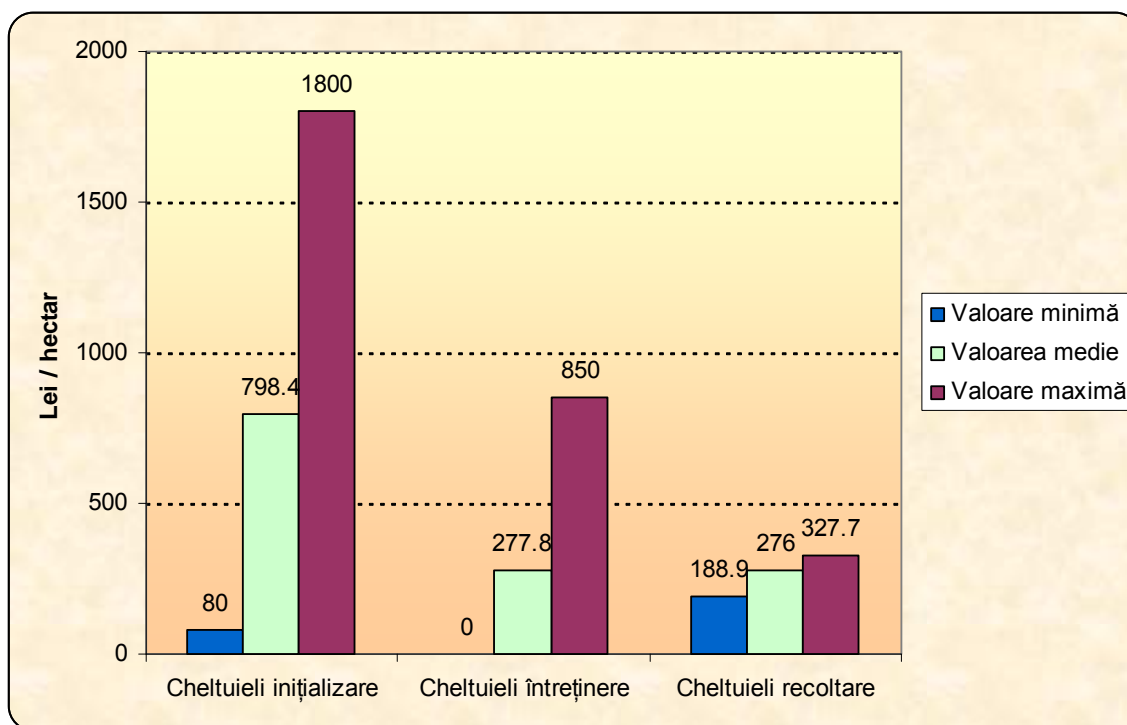
Pe baza răspunsurilor primite, s-a observat că totalul cheltuielilor necesare pentru cultivarea cu grâu a unui hectar, întreținerea și recoltarea sa variază între 320 și 2500 lei. Valoarea medie a cheltuielilor necesare pentru cultivarea cu grâu a unui hectar, este de 1320 lei. Aceste cheltuieli pot fi împărțite în cheltuielile de inițializare (costurile cu sămânța, aratul, discuitul și semănatul), cheltuielile de întreținere (costurile cu îngrășământul, erbicidarea, asigurarea culturii) și cheltuielile de recoltare.

Graficul 2 – Cheltuieli totale necesare pentru un hectar cultivat cu grâu



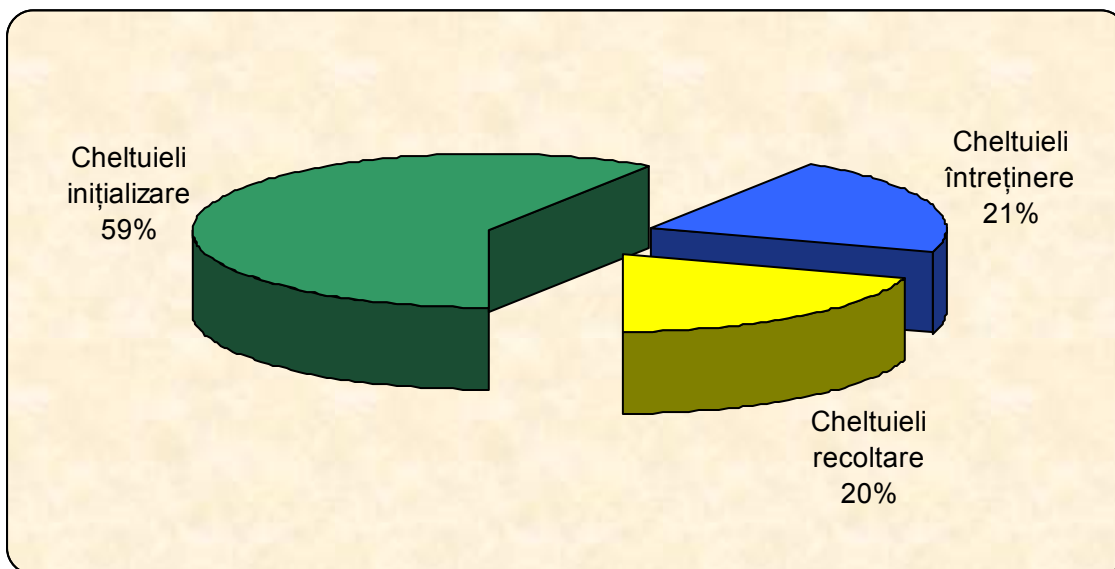
Sursa: Prelucrări proprii ale datelor din sondajul realizat de Consiliul Concurenței

Graficul 3 – Cheltuieli necesare pentru un hectar cultivat cu grâu, în diverse faze de producție



Sursa: Prelucrări proprii ale datelor din sondajul realizat de Consiliul Concurenței

Graficul 4 – Cheltuieli de producție a grâului (procent din cheltuielile totale pt. un hectar)



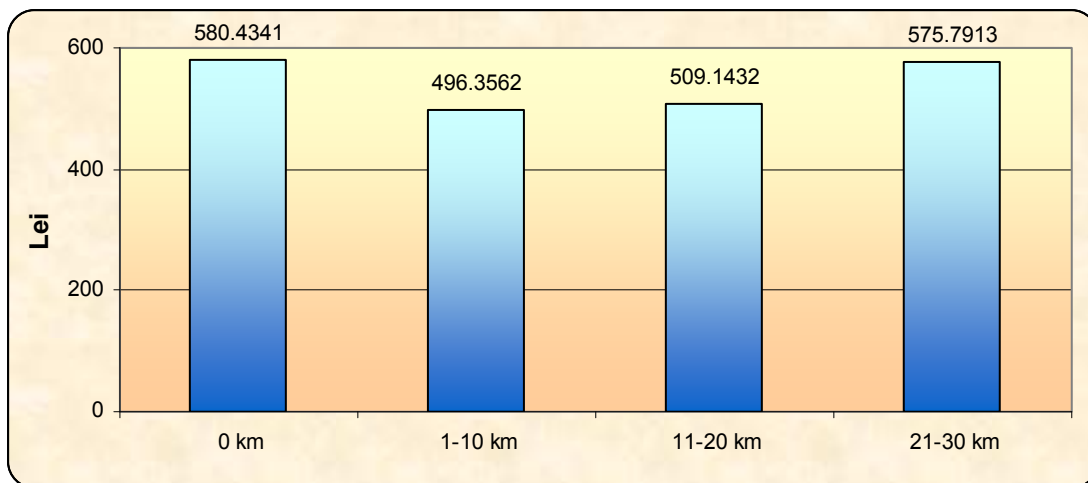
Sursa: Prelucrări proprii ale datelor din sondajul realizat de Consiliul Concurenței

După cum se poate observa și din graficul 4, cea mai mare pondere (59%) în cheltuielile totale necesare pentru cultivarea unui hectar cu grâu o au cheltuielile de inițializare a culturii (costurile cu sămânța, aratul, discuitul și semănatul). În medie, cheltuielile necesare întreținerii sau recoltării au ponderi aproximativ egale în totalul cheltuielilor (21%, respectiv 20%).

În secțiunea 2.3 din prezentul Raport am prezentat analiza axată asupra comportamentului exploatațiilor agricole individuale. Pe baza răspunsurilor primite, a reieșit că 53% dintre producătorii agricoli individuali doresc să vândă producția în imediata apropiere a locului de recoltare. Acest procent foarte mare se datorează costurilor de transport, costuri ce se ridică la un nivel însemnat îndeosebi pentru acei producători care transportă cantități reduse. Pentru a observa dacă acești producători agricoli au și alte caracteristici specifice, am calculat prețul mediu de vânzare (lei/tonă), precum și cantitatea medie (în tone) vândută de un producător, în funcție de distanța maximă la care este dispus să-și vândă grâul.

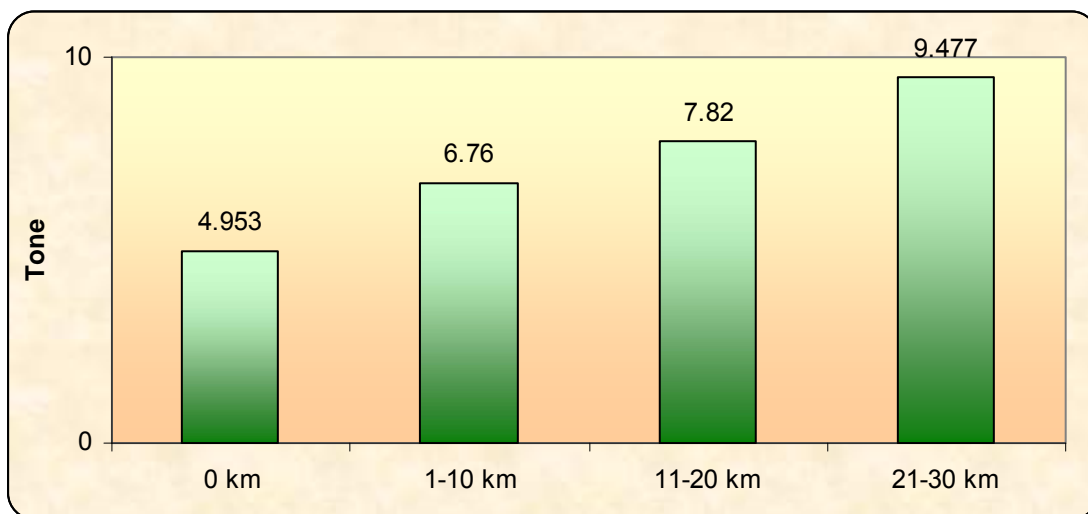
Astfel, s-a constatat că prețul mediu de vânzare este pozitiv corelat cu distanța maximă la care este dispus să-și vândă grâul. Face excepție de la această regulă prețul mediu de vânzare obținut de producătorii ce doreau să vândă în imediata apropiere a locului de recoltare, acesta fiind de altfel cel mai mare preț (580 lei/tonă). De aceea, a fost calculată și cantitatea medie vândută de un producător. Existența unei corelații pozitive a fost observată și între cantitatea vândută și distanța maximă la care producătorul este dispus să vândă grâul.

Graficul 5 – Prețul mediu de vânzare (lei/tonă), în funcție de distanța maximă la care respondentul este dispus să-și vândă grâul



Sursa: Prelucrări proprii ale datelor din sondajul realizat de Consiliul Concurenței

Graficul 6 – Cantitatea medie (în tone) vândută de un producător, în funcție de distanța maximă la care este dispus să-și vândă grâul



Sursa: Prelucrări proprii ale datelor din sondajul realizat de Consiliul Concurenței

## Evoluții ale comerțului exterior cu grâu

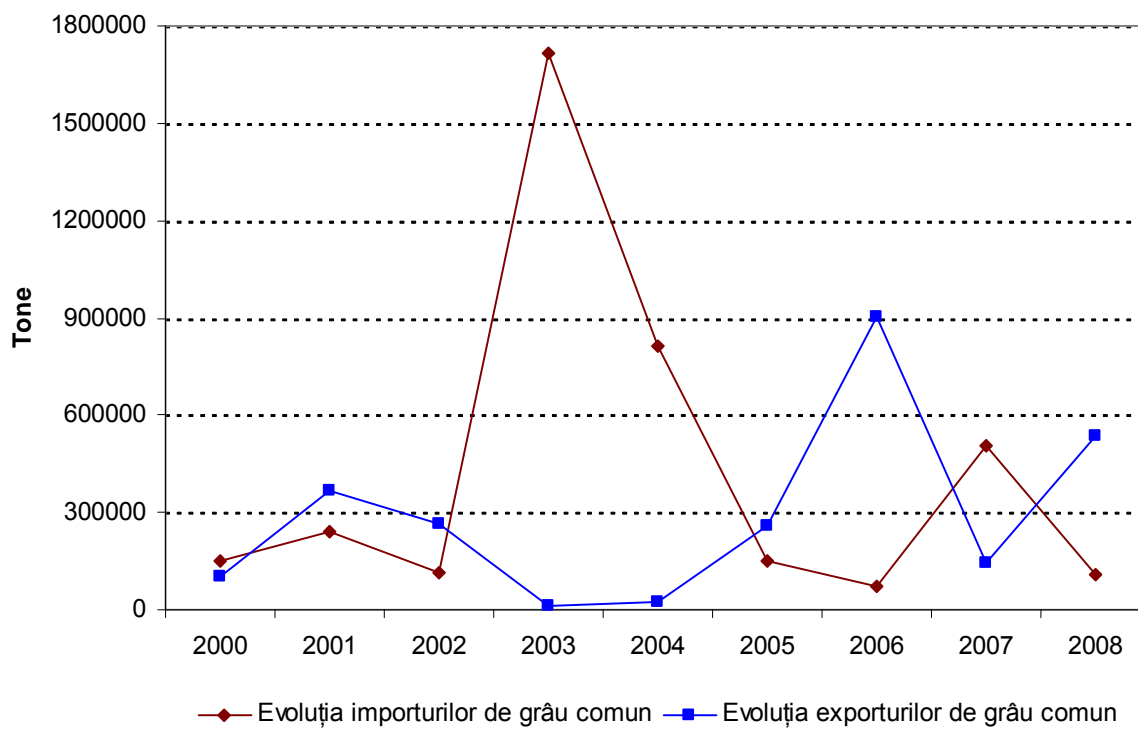
Trebuie precizat încă de la început că anii la care ne referim în contextul comerțului exterior reprezintă ani calendaristici, și nu ani agricoli, așa cum au fost definiți anterior (vezi Caseta 1). De asemenea, pentru anul 2008 sunt luate în considerare doar primele 7 luni.

Pentru perioada 2000-2008, cumulativ, exporturile de grâu comun (altul decât pentru sămânță) din România s-au ridicat la 2.615.399 de tone, prețul de export variind între 0,08 dolari/kg (pentru cantitatea de grâu dur exportată în Bulgaria în anul 2001) și un nivel maxim de 0,96 dolari/kg (pentru cantitățile exportate în Bulgaria în 2006). Prețul mediu anual de export s-a majorat de la 0,10 euro/kg (în anul 2000) la 0,25 euro/kg (în anul 2008).

Spre deosebire de export, importurile de grâu comun (altul decât pentru sămânță) s-au ridicat, pe ansamblul perioadei analizate, la 3.876.906,5 de tone, prețurile medii anuale majorându-se de la 0,11 euro/kg în anul 2000 la 0,24 euro/kg în primele 7 luni ale anului 2008.

În continuare, vom prezenta datele referitoare la exportul și importul de grâu comun în perioada 2000-2008 într-un mod mai sintetic, sub forma unui grafic:

**Graficul 1** - Evoluția importurilor și a exportului de grâu comun (altul decât pentru sămânță) în perioada 2000-2008



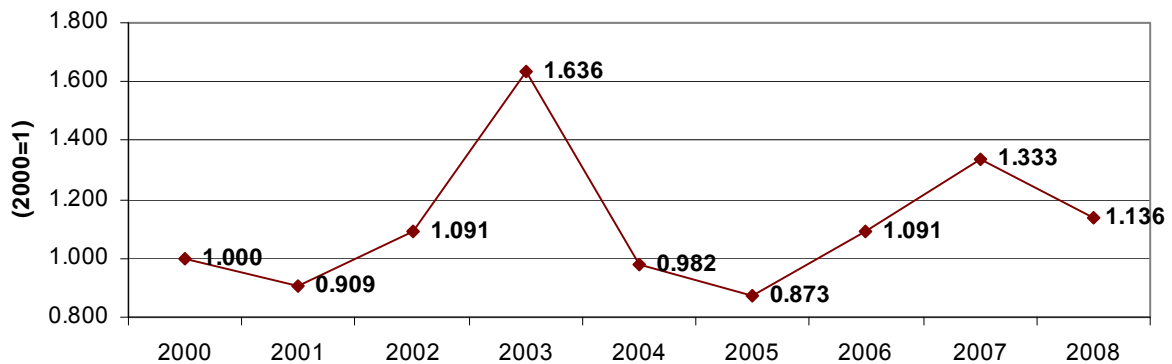
Sursa: Prelucrări proprii ale datelor Centrului Român pentru Promovarea Comerțului, 2008



Se observă că maximul importurilor de grâu comun pe perioada 2000-2008 se atinge în anul 2003. Acest fapt nu este surprinzător, deoarece anul 2003 a fost unul secetos, cu o recoltă foarte slabă (mai scăzută decât cea din 2007, care a fost de asemenea un an secetos). Totuși, spre deosebire de 2003, anul 2007, pe fondul unor fenomene meteo extreme, a fost un an cu producție redusă pe plan mondial.

Din perspectiva comparativă a prețurilor, în perioada 2000-2008, România a avut avantaj competitiv la export în anii 2002, 2003, 2006, 2007 și 2008, comparativ cu anul 2000. În acești ani, valoarea indicatorului cunoscut generic sub denumirea *external terms of trade* s-a situat peste valoarea 1.

**Graficul 2** – Evoluția indicatorului *external terms of trade* pt. grâul comun (altul ecât pentru sămânță), anii 2000-2008



Sursa: Prelucrări proprii ale datelor Centrului Român pentru Promovarea Comerțului, 2008

**Tabelul 1** - Evoluția exporturilor de grâu comun pe țări de destinație în perioada 2000-2008 (tone)

Țara	2000	2001	2002	2003	2004	2005	2006	2007	2008	Total
Albania							6463		12610,89	<b>19073,886</b>
Algeria		12933,3	15763			5947	18040	24997,93		<b>77681,231</b>
Armenia		5043,4								<b>5043,4</b>
Austria			19			389	24			<b>432</b>
Bangladesh							120724			<b>120724</b>
Bosnia-Hertegovina									1242,483	<b>1242,483</b>
Bulgaria		20,7				1			1918,89	<b>1940,59</b>
Canada						0,01				<b>0,01</b>
Cipru					376		17501		1573,1	<b>19450,1</b>
Croația						1854				<b>1854</b>
Danemarca								3324,694		<b>3324,694</b>
Egipt			3666				95636		30623,8	<b>129925,8</b>
Elveția					444		196	778,09		<b>1418,09</b>
Emiratele Arabe		29923,7								<b>29923,7</b>
Etiopia									21238,59	<b>21238,586</b>
Georgia	8010,1	129,9							3288,75	<b>11428,75</b>
Germania	536,5		760	7330	6393	2675	153		42597,31	<b>60444,81</b>
Grecia		3347,3	8807			7569	33179	10448,6	5831,1	<b>69182,002</b>
India							67250			<b>67250</b>
Iran	19559,3	11382,2								<b>30941,5</b>
Irlanda				0,09					0,03	<b>0,12</b>
Israel	3401	22644,1	35743			10016	75431		59474	<b>206709,2</b>
Italia	3069,6	68967,1	19037		279	323	139792	46836,61	43017,22	<b>321321,525</b>
Liban	2833,3				17000					<b>19833,3</b>
Libia						8301	27981			<b>36282</b>
Macedonia							708	1287		<b>1995</b>
Marea Britanie							12862	17756,38	3093,55	<b>33711,927</b>
Maroc		95273,1						3352		<b>98625,1</b>
Moldova				0,29		45		1500		<b>1545,29</b>
Nigeria							8470			<b>8470</b>
Olanda	5023,5	2849,1	11339							<b>19211,6</b>
Portugalia			11015			11000				<b>22015</b>
R.A. Arabă Siriană		5359,5								<b>5359,5</b>
Serbia							219			<b>219</b>
Slovenia									1602,67	<b>1602,67</b>
Spania		20523,8	89876			210393	257247	13488,95	0,03	<b>591528,78</b>
Sudan		31197,9								<b>31197,9</b>
Tunisia	3636,8	38967					22231	15300	16473,01	<b>96607,81</b>
Turcia	52167,9	19112,9	67447	5158				6599,55	285949	<b>436434,159</b>
Ucraina	5793,5									<b>5793,5</b>
Ungaria					39		29	342,5	4005,405	<b>4415,905</b>
<b>Total</b>	<b>104032</b>	<b>367675</b>	<b>263472</b>	<b>12488</b>	<b>24531</b>	<b>258513</b>	<b>904136</b>	<b>146012</b>	<b>534540</b>	<b>2615398,92</b>

Sursa: Centrului Român pentru Promovarea Comerțului, 2008

**Tabelul 2** - Evoluția importurilor de grâu comun pe țări de proveniență în perioada 2000-2008 (tone)

Tara	2000	2001	2002	2003	2004	2005	2006	2007	2008	Total
Argentina					14816					14816
Austria				9974	7298		36	1307,637	24,341	18639,978
Belgia		5389,457								5389,457
Brazilia					163004					163004
Bulgaria	2731,3	48923,53	22467	120853	866	2088		23849,2	3835,54	225613,571
Canada				169263	37187	5178				211628
Cehia				15152	3003				22	18177
Croația								60103,4		60103,397
Federația Rusă				390071	9987	2998	2966	20954,43	5955,055	432931,485
Franța		21815		389558	34007	22	22			445424
Germania			141	18576	90	113	7787	21,75	7,418	26736,168
Grecia								1243,618	4372,8	5616,418
Irak				4872	13289					18161
Israel						40				40
Italia	104	45,72	38		23	0,005		3491,63		3702,355
Kazahstan				25790	21535				646,61	47971,61
Letonia				1789						1789
Liban			1		1	1		0,4		3,4
Lituania				8961						8961
Moldova			50559	26663		2479				79701
Olanda								8353,833		8353,833
Serbia	26940,83		25	2315	75	100		167466,4	0,005	196922,198
Slovacia				252	867			6538,8	10437,82	18095,615
Slovenia									1870,38	1870,38
SUA			20							20
SUA				22	315712					315734
Suedia				16625	16509					33134
Turcia	18551,1	33647,5	1		5713					57912,596
Ucraina		515,395	1850	3957						6322,395
Ungaria	103068,3	129075,8	41226	513136	171278	139358	59757	214435,8	78797,8	1450132,61
<b>Total</b>	<b>151395</b>	<b>239412</b>	<b>116328</b>	<b>2E+06</b>	<b>815260</b>	<b>152377</b>	<b>70568</b>	<b>507767</b>	<b>105970</b>	<b>3876906,47</b>

Sursa: Centrului Român pentru Promovarea Comerțului, 2008

Prezentăm în continuare și evoluția exporturilor / importurilor de grâu dur, pe țări de destinație / proveniență, în perioada 2000-2008.

**Tabelul 3** - Evoluția exporturilor de grâu dur pe țări de destinație în perioada 2000-2008 (tone)

Țara	2000	2001	2002	2003	2004	2005	2006	2007	2008	Total
Austria								1015,15		1015,15
Elveția			200							200
Franta								3352		3352
Germania					216					216
Grecia								8457,061		8457,061
Italia			303	44	757	247	156	30075,23	9152,88	40735,114
Malta								12230,1		12230,1
Moldova	5945,7	9053,9					19			15018,6
Olanda								2205,26		2205,26
Polonia									336,97	336,97
Serbia							345			345
Spania			600							600
Turcia	1500								6171,636	7671,636
Ungaria				12					158,78	170,78
<b>Total</b>	<b>7445,7</b>	<b>11054,9</b>	<b>1103</b>	<b>56</b>	<b>973</b>	<b>247</b>	<b>520</b>	<b>57334,8</b>	<b>15820,3</b>	<b>92553,671</b>

Sursa: Centrului Român pentru Promovarea Comerțului, 2008

**Tabelul 4** - Evoluția importurilor de grâu dur pe țări de proveniență în perioada 2000-2008 (tone)

Țara	2000	2001	2002	2003	2004	2005	2006	2007	2008	Total
Andorra						0,001				0,001
Austria	21,28	29,04			4	1	8	30,96		94,28
Bulgaria				224	3368	1864		10014,42	14097,35	29567,77
Canada					19901					19901
Cehia								18		18
Croația						0,11				0,11
Danemarca	3							50		53
Franța	23,9		7	26	1	10	9	62		138,9
Germania		10	83	412	10	5		0,24	18,597	538,837
Grecia		1117,65					2995			4112,65
Italia	6	139,45	91	55	126	58	256	1993,48	193,69	2918,62
Liban	0,05									0,05
Moldova			220			15				235
R. Arabă Siriană							0,481			0,481
Serbia		168	100				112			380
Slovacia							5	439,53	133,93	578,46
Spania								48		48
Turcia			1	1			1			3
Ucraina	1459,357		120							1579,357
Ungaria	35297,68	30383,09		969	20	2205	2208	35342,02	34027,61	140452,4
<b>Total</b>	<b>36811,3</b>	<b>31847,2</b>	<b>622</b>	<b>1687</b>	<b>23430</b>	<b>4158,11</b>	<b>5594,48</b>	<b>47998,7</b>	<b>48471,2</b>	<b>200619,92</b>

Sursa: Centrului Român pentru Promovarea Comerțului, 2008

**Harta capacităților de depozitare a grâului în România**

[...]

**Structura de tarifare și tarifele practicate de societăți active pe piața  
serviciilor de depozitare a grâului**

[...]